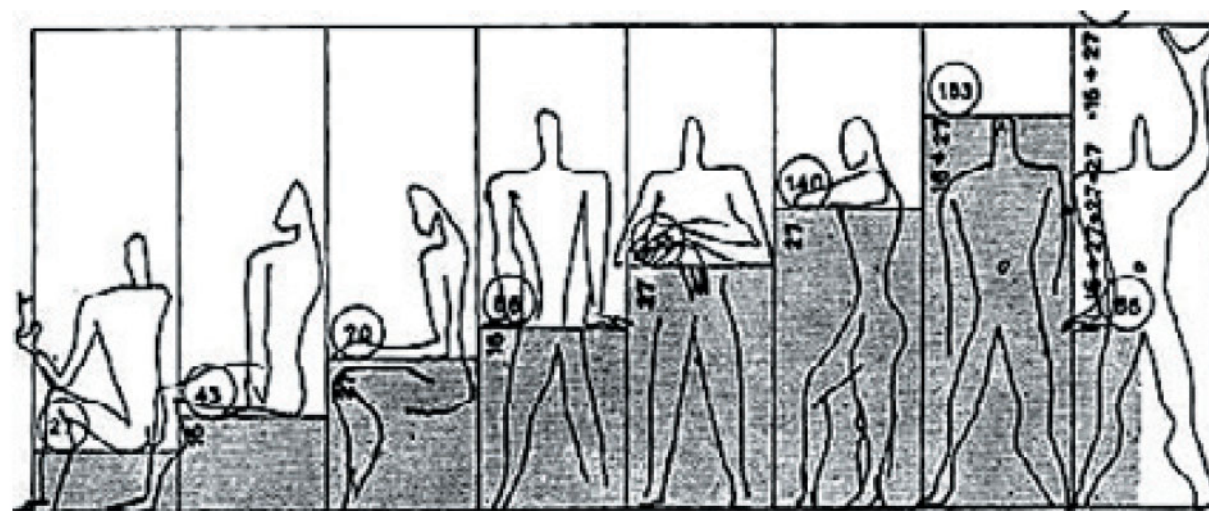


OP MENSENMAAT



D A G E R A A D P L A A T S **Antwerpen**



INHOUD:

SITUERING	P.02
PROBLEEMSTELLING	P.03
FUNCTIONELE ANALYSE	P.04
BESTAANDE TOESTAND	P.05
RUIMTELIJKE ANALYSE	P.06
RANDVOORWAARDEN	P.09
CONCEPT GEBRUIK	P.11
RUIMTELIJK CONCEPT	P.12
GROENCONCEPT	P.14
CONCEPT MATERIALEN	P.17
CONCEPT STRAATMEUBILAIR	P.19
CONCEPT VERLICHTING	P.21
CONCEPT SPEELPLEIN	P.23
CONCEPT SPORT	P.24
CONCEPT MARKT	P.25
CONCLUSIE	P.26
FASERING	P.27
RAMING	P.29
WERKVOORSTEL	P.30
TEAM	P.31

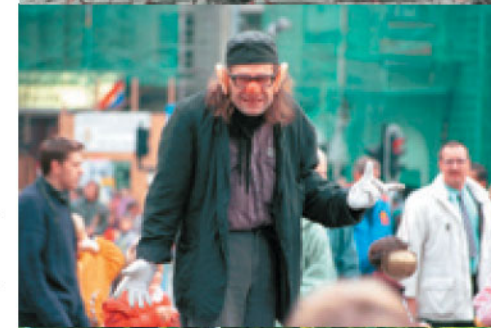


SITUERING

Gelegen aan de rand van Antwerpen, tussen het station Antwerpen-Berchem en het Centraal Station, vormt de Dageraadplaats het hart van de wijk Zurenborg. De wijk kent een zeer gevarieerde bevolkingssamenstelling; een bonte mengeling van jongeren, ouderen, inwijkelingen en oude Antwerpenaren.

Het plein is de plek bij uitstek waar dit rijke amalgaam van bevolkingsgroepen elkaar ontmoet en leert kennen. Waar voor elke wijkbewoner een plaats is en waar elkeen zich goed voelt. Dat de Dageraadplaats een druk gefrekwenteerde plek is valt dan ook niet te ontkennen.

De prachtige kastanjabomen, de basketbalwedstrijden, de levendige markt op donderdag en de vele activiteiten 's zomers maken dat de Dageraadplaats een bruisende plek is in Antwerpen.



PROBLEEMSTELLING

De aanzet voor de herinrichting van het plein is de gebrekkige staat van de verharding, de wanordelijke verkeersafwikkeling en de gezondheidstoestand van de bomen.

Verharding

De bestaande verharding van het plein is zeer slecht te noemen. Kapotgereden tegels, door worteldruk omhooggestuwde dalen, boomroosters die al jaren te klein zijn geworden voor de majestueuze kastanjabomen, versleten straatmeubilair, ...

Kortom een heraanleg met degelijke, duurzame materialen dringt zich op.

Verkeersafwikkeling

Voorzien wordt in een heraanleg van gevel tot gevel. Alle omliggende straten worden ontdaan van doorgaand verkeer over het plein, en enkel laden en lossen en de doortocht van hulp- en erediensten wordt toegelaten. Het plein wordt aldus voor 100% aan de voetganger-fietser gegeven, en ook het gedeelte van de Draakstraat dat aan het plein paalt wordt mee opgenomen in het concept.

Bomen

Dat de bestaande kastanjabomen (*Aesculus hippocastanum* 'Baumannii') een zeer grote rol spelen in de huidige (be-)leefbaarheid van het plein is een vaststaand gegeven. In de lente zorgen zij voor een prachtig schouwspel wanneer duizenden witte bloesems opduiken en in de zomer brengen ze lommerte en beschutting aan de vele terrasjes die aan het plein gelegen zijn.

Velen zijn echter ziek, en ingrepen om hen het leven te redden zouden beter vandaag dan morgen gebeuren. Voor enkelen is het echter reeds te laat, waardoor roeien de enige oplossing is om ongelukken door tak- of stambreuk te vermijden.

De oorzaak ligt in de slechte staat van de ondergrond: dikke lagen puin bemoeilijken de doorworteling van de naar grondwater zoekende planten, waardoor zij net onder de verharde toplaag hun weg zoeken. Een gegeven waar deze op verschillende plaatsen duidelijk de gevolgen van draagt.

Zo we de bestaande bomen willen redden zou de ondergrond dan ook structureel aangepakt moeten worden. Een omslachtig procedée dat niet altijd garantie biedt op herpakking van de bomen. De vraag stelt zich dan ook of het niet beter is om alle bomen ineens te roeien en te voorzien in nieuwe, grote exemplaren, waardoor over enkele jaren het plein haar huidige elan kan terugvinden.

In het kader van de gestelde problemen die zich voordoen, gaat het erom een oplossing te vinden die het huidige, fragiele evenwicht op het plein niet verstoort, en integendeel de potenties ervan verhoogt. Van belang zal zijn om een oplossing te vinden die het plein in haar waarde laat, en daarbij de bestaande kwaliteiten versterkt zonder afbreuk te doen aan de huidige potenties.



De bestaande verharding laat geen ruimte voor doorworteling. Onderzocht wordt of, en welke, bomen nog kunnen gered worden.



Het meubilair en de tegels zijn versleten, een herinrichting met duurzame materialen dringt zich op.



Van belang is dat de aantrekkingskracht en levendigheid van het plein niet teniet gedaan wordt door nodeloze ingrepen.

En ook het belang dat de bestaande bomen hebben in het ruimtelijk en maatschappelijk functioneren van het plein mag niet onderschat worden.



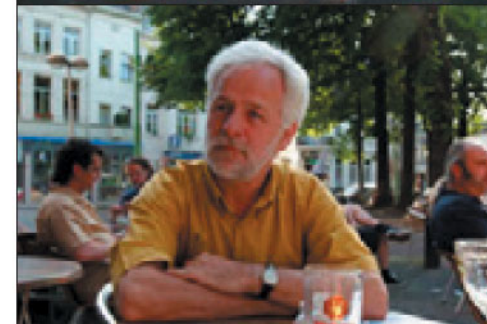
FUNCTIONELE ANALYSE

De Dageraadplaats is naast een verhard plein bovenal een groen plein, een ontmoetingsplaats voor de buurtbewoners met ruimte voor kinderen om zich uit te leven. Ook vinden er verschillende activiteiten plaats die het lokale overstijgen; het marktgebeuren, de basketbalcompetitie, de 'Zomer van Antwerpen', scouts-happenings, soms een rommelmarkt, ...

Deze veelvuldigheid aan gebeurtenissen, samen met de diversiteit aan horeca- en handelszaken vraagt om een gedegen analyse met het oog op een structureel sterk ontwerp, dat de bestaande, harmonisch gegroeide inrichting van het plein niet enkel behoudt, maar evenzeer versterkt door optimaal gebruik van de ruimte.



De restaurants,



de vele terrasjes,



de cafés,



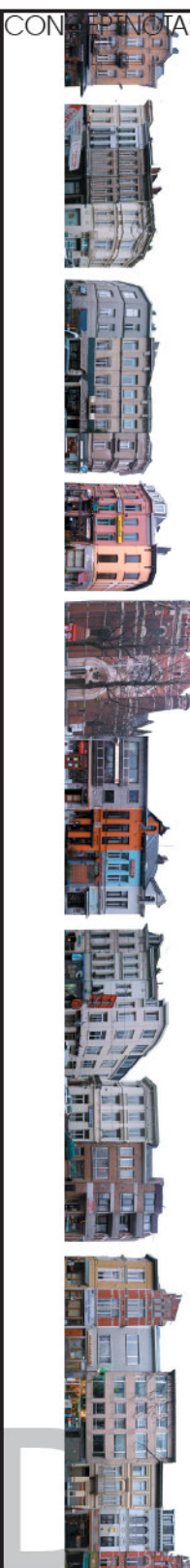
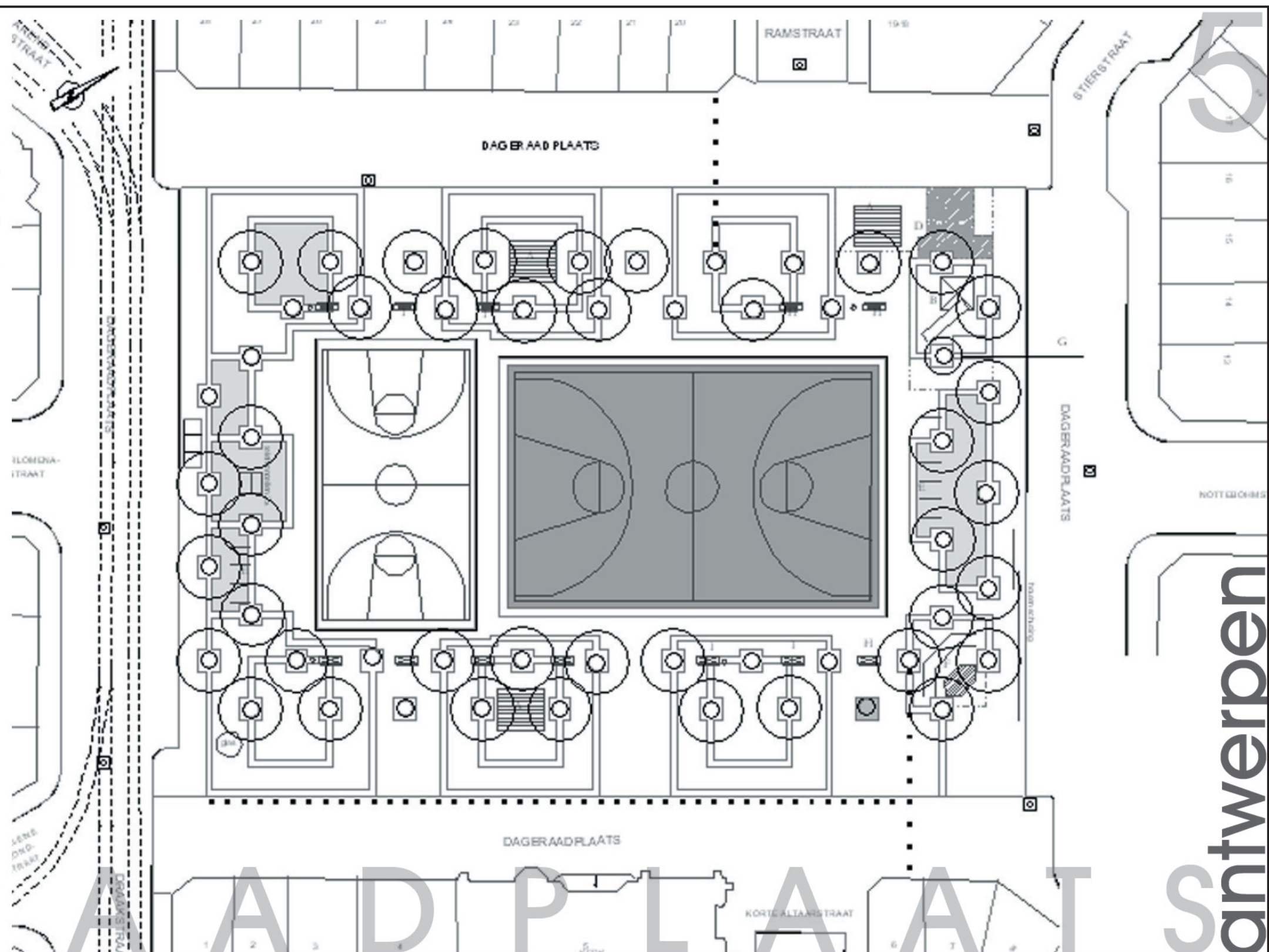
de speeltuin en de basketbalwedstrijden,



maken van het plein een bijzonder levendige plek.

BESTAANDE TOESTAND

De bestaande inrichting van het plein bestaat uit een groepering van bomen en straatmeubilair rond een centrale ruimte waar twee basketbalvelden ingetekend zijn. Rondom bevindt zich een zone die toegankelijk is voor autoverkeer. De bestaande bomenrijen vormen een rechthoek waarbinnen kastanjabomen in driehoeksverband geplaatst zijn. De floorscaping en een overdaad aan straatmeubilair en verkeersremmers maken het plein wanordelijk en onoverzichtelijk.



RUIMTELIJKE ANALYSE

Hoe de mens zich beweegt in de ruimte is een interessant gegeven in het onderzoek naar de ruimtelijke werking van het plein. Wie frekwenteert het plein, maar vooral hoe vlot is het bereikbaar is een vraag die we kunnen oplossen aan de hand van een 'space syntax'.



Voorbeeld van een space syntax van Londen, opgemaakt door Bill Hillier en zijn team.

Wat is space syntax?

Space syntax is een techniek voor de analyse van ruimtelijke configuraties, voornamelijk waar de ruimtelijke configuratie van significant belang is voor menselijke aangelegenheden zoals gebouwen en steden. Oorspronkelijk ontwikkeld door Professor Bill Hillier en zijn collega's aan The Bartlett, UCL in de jaren 1980 als een middel voor architecten om de effecten van hun ontwerpen te toetsen, is het sindsdien uitgegroeid tot een wijd verspreid hulpmiddel voor een groot aantal onderzoeks- en ontwerplaboratoria. Het wordt intensief toegepast in de domeinen van de architectuur, landschapsarchitectuur, ruimtelijke planning, transport en interieurarchitectuur. Over de voorbije tien jaar werd de space syntax-technologie eveneens toegepast bij diverse onderzoeksdomeinen zo divers als de archeologie, informatie-technologie, sociale en stedelijke geografie, en de antropologie.

De techniek is eenvoudig doch zeer efficiënt: het gaat uit van de logica dat de mens steeds de kortste weg neemt om van straat A naar straat B te gaan. Het systeem berekent voor elke straat in de wijk hoe vaak de wandelaar moet afslaan om vanaf elke willekeurige straat, via elke mogelijke straat, elke andere willekeurige straat te bereiken. Het resultaat toont ons door middel van kleuren welke straten veel dan wel weinig voetgangersverkeer genereren. Dit zijn duizenden eenvoudige optelsommen die manueel zowat onmogelijk uit te voeren zijn, maar dankzij de processorsnelheid van de space syntax op enkele uren gemaakt worden.

Het volgende artikel vertelt meer over de toepassing van space syntax in de architectuur en de ruimtelijke planning:

Space syntax verklaart waarom sommige straten kooplustigen aantrekken en andere criminaliteit;

Vrij vertaald naar het article genaamd "Well Connected" door Mick Hamer in New Scientist (nov 13 2000)

Het begrijpen van de intuïtieve regels van de ruimte kan verklaren hoe mensen gebruik maken van hun omgevingen, hun woon- en werkplekken, beweert Bill Hillier. "Mensen gebruiken de ruimte intuïtief, net zoals hun taalgebruik", zegt Hillier. In overeenstemming met de theorie van space syntax heeft ruimte haar eigen regels, evenals de taal die we gebruiken zonder er bij na te denken, wanneer we ons van de ene naar de andere ruimte bewegen.

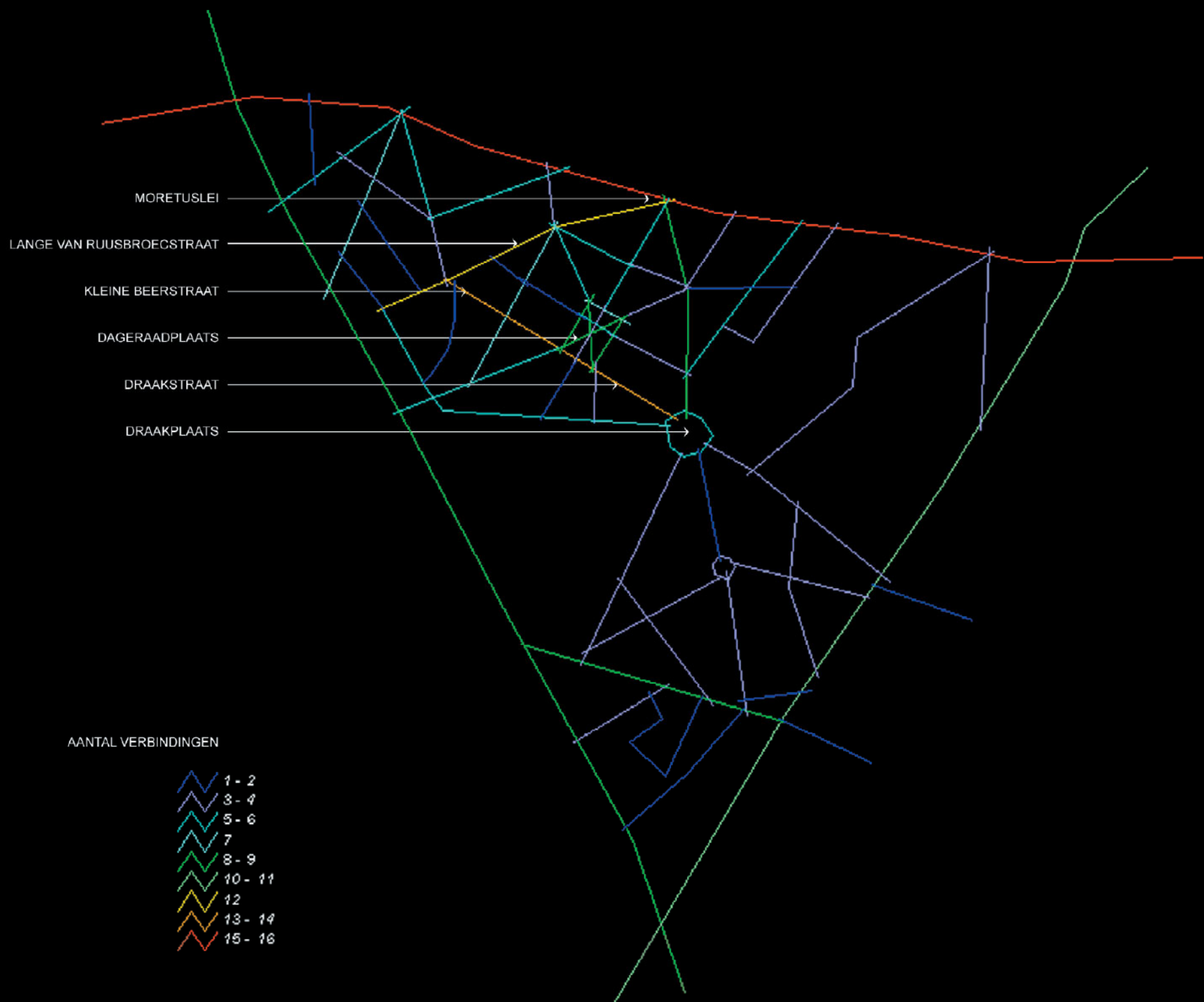
Hoe we de openbare ruimte gebruiken kan mathematisch voorspelt worden. De basis van de theorie berust in de stelling dat mensen een voorkeur hebben voor gemakkelijk reizen. De toegankelijkheid van een openbare ruimte bevestigen betekent dat de manier waarop deze ruimte zal worden gebruikt mathematisch kan worden voorspeld.

Een recente studie ondernomen door Hillier's team van het Space Syntax Laboratory onderzocht het netwerk van wegen in inner-London. Ze berekenden de toegankelijkheid van alle wegen door uit te rekenen hoeveel afslagen moesten genomen worden tussen een particuliere weg en om het even welke andere straat in het gebied. De straat met de beste links naar de rest van het netwerk was Oxford Street – vanaf waar je gemiddeld slechts negen keer links of rechts moet afslaan om om het even welk ander punt in Centraal Londen te bereiken. Anderzijds, als je start van een achterstraatje in West-London, dan zou je twintig keer of meer moeten afslaan. Het is dan ook niet verwonderlijk dat Oxford Street internationaal bekend staat om haar drukke winkels en vele handelszaken.

"It's evidence-based design, rather like you have evidence-based medicine", zegt hij.

Een gelijkaardige studie in Venetië toonde aan dat de Rialto-brug over het Canal grande de meest toegankelijke straat in de stad was. Hetgeen allicht de reden is waarom het nu net daar is dat de Venetiaanse marktkramers al eeuwen hun vaste stek hebben.

Hillier's Space Syntax is dan ook de uitgelezen techniek om op relatief eenvoudige wijze onderzoek te doen naar stedelijke morfologie en de dynamiek die deze kan genereren.



Wat verklaart de analyse:

Het plan hiernaast toont ons de grafische weerslag van de space syntax die we van de wijk maakten: opvallend is dat de Plantin Moretuslei als straat met de meeste verbindingen aangeduid wordt (rood).

Dit is niet verwonderlijk aangezien zij de langste as vormt waar het grootste aantal wegen op aantakken. De tweede belangrijkste weg is de as Draakstraat-Kleine Beerstraat (oranje). Belangrijk is dat hieruit blijkt dat de meeste, potentiële, bezoekers van het plein langs deze weg het plein benaderen.

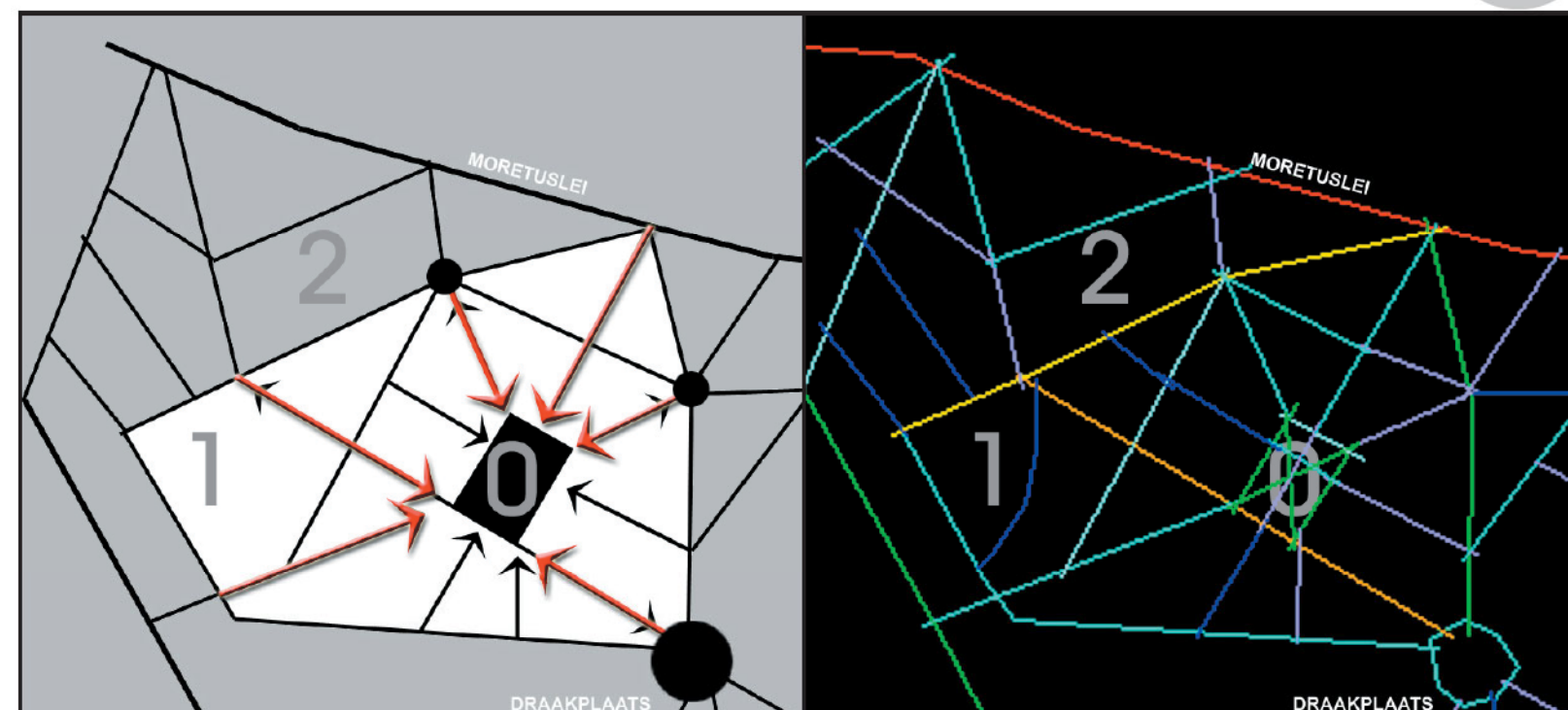
We concluderen dan ook dat het essentieel is dat het plein goed aantakt op de Draakstraat en in het beste geval er wezenlijk onderdeel van gaat uitmaken. Dit is met het oog op de achterliggende straten (Kleine Hondstraat, Filomenastraat) ook van wezenlijk belang om de bewoners van deze zijde nauwer te betrekken.

Een **tweede conclusie** die we trekken is dat er een soort van ringweg rondom het plein loopt. Met name de Lange Van Ruusbroecstraat (geel op het plan), maar ook de Lange Altaarstraat-Wolfstraat en de Grote Hondstraat fungeren als verzamelwegen voor de wijkbewoners die niet in de directe omgeving van het plein wonen. We kunnen hieruit volgend schema destilleren: Zone 0 wordt gevormd door de Dageraadplaats zelf en groepeerde bewoners van de onmiddellijke omgeving. Zone 1 is de zone binnen deze zogenaamde 'ring' rond het plein, en groepeerde bewoners die via de aanpalende straten het plein kunnen bereiken (de zwarte pijlen) en zone 3 groepeerde bewoners van buiten deze 'ring'. Deze bewoners bereiken het plein via de belangrijkste toegangswegen. (de rode pijlen)

De **derde conclusie** die we hieruit kunnen afleiden is het belang dat gevormd wordt door deze 'ringweg'. Van hieraf en langs de beide ronde punten zijn er typische vista's of zichten op het plein, die haar visueel binden met de omliggende wijk. Deze zichten vormen een belangrijke link met het plein hetgeen een sterke potentie bevat.

Vergelijken we dit schema met hetzelfde uitvergroete deel van de space syntax, dan zien we dat het merendeel van de bezoekers het plein zowel via twee langse assen dan wel dwars erover het plein benaderd.

De **vierde conclusie** die we trekken is dan ook dat we het circulatiepatroon op het plein kunnen enten op deze langse beweging. Het zichtbaar maken van deze wandelassen vormt een volgend aanknopingspunt.



Schematische zonering van de wijk Zurenborg.

Uitvergroting van de analyse

RANDVOORWAARDEN

Op basis van voorgaande analyses en de wensen van alle betrokkenen kunnen we een aantal randvoorwaarden opstellen die leiden tot een coherente en duurzame inrichting van de publieke ruimte.

Gebruikers en betrokkenen:

Prioritair is de communicatie met de burger; de bewoners, middenstanders en gebruikers van het plein. Hiertoe wordt op voorhand gepland wanneer en hoe zij op de hoogte worden gebracht van de vooruitgang in het ontwerpproces, zodat tijdig kan geanticipeerd worden op opmerkingen en bedenkingen waardoor de kwaliteit van het ontwerp in belangrijke mate verhoogt.

Bomen:

Van het huidige bomenbestand is zowat de helft ziek of rot en is verwijdering de enige oplossing. 16 grote en 10 kleine exemplaren kunnen echter behouden blijven mits de nodige verbeteringen aan de ondergrond en de verharde oppervlakte gebeuren. Ophoging van het terrein tot 10 cm boven de huidige wortels is een oplossing om op korte termijn de bomen reeds een hele stap vooruit te helpen. Ideaal zou zijn wanneer de huidige rondgang is haar oorspronkelijke staat zou kunnen hersteld worden. Bijplanten tussen de grote bomen is echter af te raden omwille van wortel- en kruinconcurrentie, waardoor de jonge bomen scheef gaan groeien op zoek naar water en licht.

Alleszins wordt er tijdens de ontwerpfase een boomdeskundige geraadpleegd om de bestaande dan wel nieuwe bomen maximale kansen te gunnen. De voorziene nieuwe verharding wordt water- en luchtdoorlatend gemaakt, zodat de bomen in een zo gezond mogelijke ondergrond groeien.

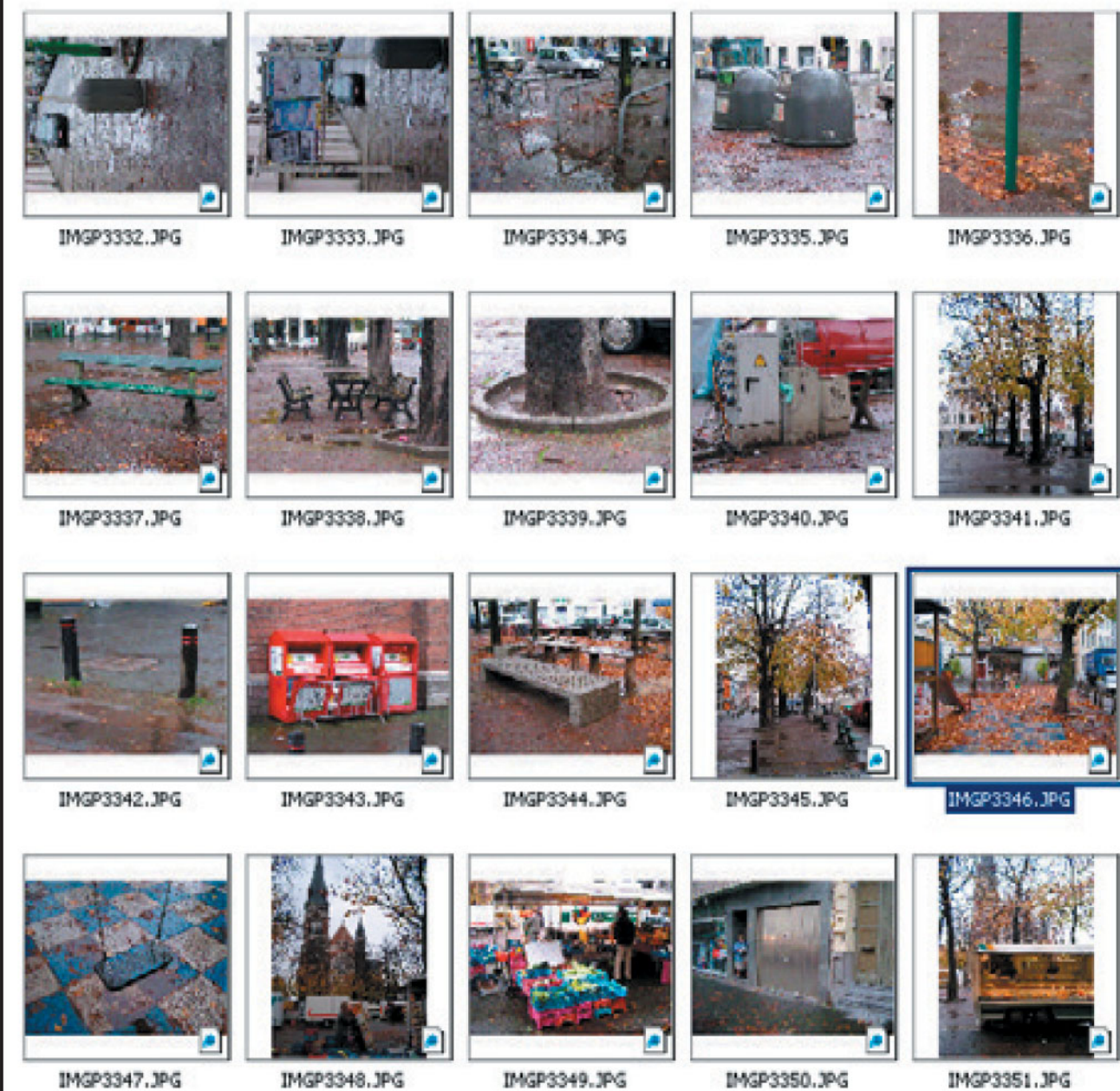
Verkeersafwikkeling:

Het plein wordt heraangelegd van gevel tot gevel. Verkeer wordt niet langer toegelaten en de heraanleg van (een gedeelte van) de Draakstraat dient mee opgenomen te worden. Daar deze heel wat doorgaand verkeer te verwerken krijgt is het interessant om deze zo in te richten dat zij niet langer als barrière voor de bewoners van de achterliggende wijken functioneert. Het principe van Zone 30 vormt een eerste aanzet naar een kwalitatieve herinrichting. Doortocht van hulp- en erediensten en laden en lossen (4m. breedte voorzien, eventueel verdwijnpaaltjes) is noodzakelijk op het plein, en ook dient rekening gehouden te worden met de toegang naaar de bestaande garage.

Verharding:

De voorziene verharding dient zware lasten (tot 14Ton) te dragen en mag niet te glad zijn met het oog op de markten en andere activiteiten. Het oppervlak wordt water- en luchtdoorlatend gemaakt zodanig dat overtollig regenwater in de ondergrond kan bezinken. Tevens wordt voorzien in een ondergrondse grindkoffer waarin overtollig regenwater langzaam kan bezinken. Het plein dient in de eerste plaats polyvalent te zijn. Dat wil zeggen aanpasbaar aan de verschillende noden die zich kunnen voordoen.





Openbaar vervoer:

De tram- en bushalte langs de Draakstraat wordt mee opgenomen in het concept/ontwerp, en zal kaderen binnen de op te stellen typologie van straatmeubilair. Daar het plein uitgebouwd kan worden tot de overzijde van de Draakstraat is een aparte uitwijkstrook voor bussen niet langer noodzakelijk. Eventueel kan een opstaande rand hier de ruimtelijke afbakening vormen. De Lijn vraagt echter geen kleinschalige verhardingsmaterialen te gebruiken.

Markt en kermis:

De wekelijkse donderdagmarkt vereist een 60-tal kavels van 3x3m. Tussenstroken dienen minimaal 4m. breed te zijn. Het is dan ook interessant om alle 'storende elementen', zoals zitbanken, bomen, straatmeubilair zoveel mogelijk op 1 lijn te plaatsen binnen een verhouding van 3 m.

Tweemaal per jaar (met Pasen en rond September) wordt een kleine kermis georganiseerd op het plein. Deze moet kunnen blijven doorgaan aan de zijde van de Draakstraat.

Straatmeubilair:

Detailering speelt een belangrijke rol: eenheid van materiaalgebruik, kaderend binnen de catalogus straatmeubilaris opgesteld door het stadsbestuur spreekt voor zich. Er is nood aan extra fietsenstallingen en de zitbanken worden bij voorkeur op communicatiebevorderende wijze opgesteld. Glascontainers kunnen ondergronds ondergebracht worden.

Het huidige straatmeubilair is een rommelig amalgaam van allerhande elementen! Het uitzuiveren hiervan is prioritair om tot een harmonisch geheel te komen.

Sport:

Basket: Het plein wordt door 'BBC Dageraad' gebruikt voor competitiewedstrijden, maar evenzeer wordt er geregeld recreatief basketbal gespeeld. De basketbalclub stelt voor om het terrein te verharderen in rood, waterdoorlatend asfalt. Aparte verlichting zien zij het liefst centraal, langs de middellijn.
Voetbal: momenteel wordt het portaal van de kerk gebruikt als doel door voetballende jongeren. Van belang is hierbij om een fysieke buffer op te werpen en een alternatief te voorzien, mogelijk onder vorm van een apart oefendoel.
Volleybal: de bestaande gaten voor de palen dienen opnieuw voorzien te worden.

Spel:

Op het plein bevindt zich de enige daadwerkelijke plek met speeltoestellen uit de omgeving. Deze dient dan ook in haar waarde gelaten te worden en liefst uitgebouwd tot een speeltuin voor kinderen van alle leeftijden.

Verlichting:

Kaderend binnen het gegeven van de wijk als beschermd monument. Tevens wordt voorzien in voldoende verlichting voor de sportwedstrijden.



CONCEPT GEBRUIK / FUNCTIES

Het plein en haar gebruikers.

De Dageraadplaats vormt als plein en openbare ruimte het hart van de Zurenborgwijk. Het is dan ook de **ontmoetingsplek** bij uitstek voor alle omwonenden, die er op harmonische wijze samenkomen om te wandelen, te spelen, iets te eten of te drinken op een terrasje.

Daarnaast worden er diverse activiteiten georganiseerd, zowel spontaan als op regelmatige basis, die bezoekers en toeschouwers van heel Antwerpen en verder lokken.

Elk van deze activiteiten, of het nu gaat om de terrasjes, het basketbalgebeuren of de wekelijkse markt heeft op het plein doorheen de jaren haar specifieke plek veroverd, waardoor er een fragiel **evenwicht** bestaat **tussen de verschillende functies** en gebruikers die het plein herbergt.

Alle gebruikers samen, elk met specifieke verwachtingen die soms lijnrecht tegenover elkaar staan, benutten de ruimte met respect voor de noden van de andere gebruikers. Elke activiteit maakt deel uit van het geheel, en geeft daarbij tegelijk het geheel vorm.

De Dageraadplaats is dan ook méér dan zomaar een plein; het is **een symbiotisch geheel** van handelingen en functies die het de uitstraling bezorgt waar het om bekend staat.

De herinrichting van de Dageraadplaats dient dan ook rekening te houden met elk bestaand gebruik, en elke wijziging aan de huidige inrichting van het plein dient te passen in dit geheel. Het concept gaat dan ook uit van de gedachte niet te tornen aan het huidige, fragiele evenwicht dat op het plein heerst, en daarbij elke huidige functionele inrichting en geleding te respecteren. Tenslotte gaat het hier om een evenwicht dat met de jaren gegroeid is en dat door alle gebruikers gerespecteerd wordt.

Concreet betekent dit dat er zo weinig mogelijk daadwerkelijke barrières worden aangebracht, dat de huidige inrichting van het plein behouden blijft, maar bovenal dat het plein als **één grote polyvalente ruimte** wordt opgevat. Een ruimte zonder obtakels waar elk initiatief de ruimte vindt om door te gaan. Net zoals dat vandaag het geval is.

Enig verschil is dat de ruimte groter wordt door het afschaffen van de doorgang voor autoverkeer en de bijhorende parkeerplaatsen.



De herinrichting van het plein gebeurt dan ook op schaal van de voetganger, een gegeven dat met name de heraanleg van de as Draakstraat-Kleine Beerstraat aangaat. Van belang is hierbij dat deze doorgangsweg intuïtief **als wezenlijk onderdeel van het plein** wordt ervaren door de automobilist en de bezoeker. Door het plein visueel te laten doorlopen tot aan de gevels, wordt het verkeer psychologisch afgeremd en worden de achterliggende straten opnieuw verbonden met het plein, waardoor de bewoners van deze meer betrokken worden.

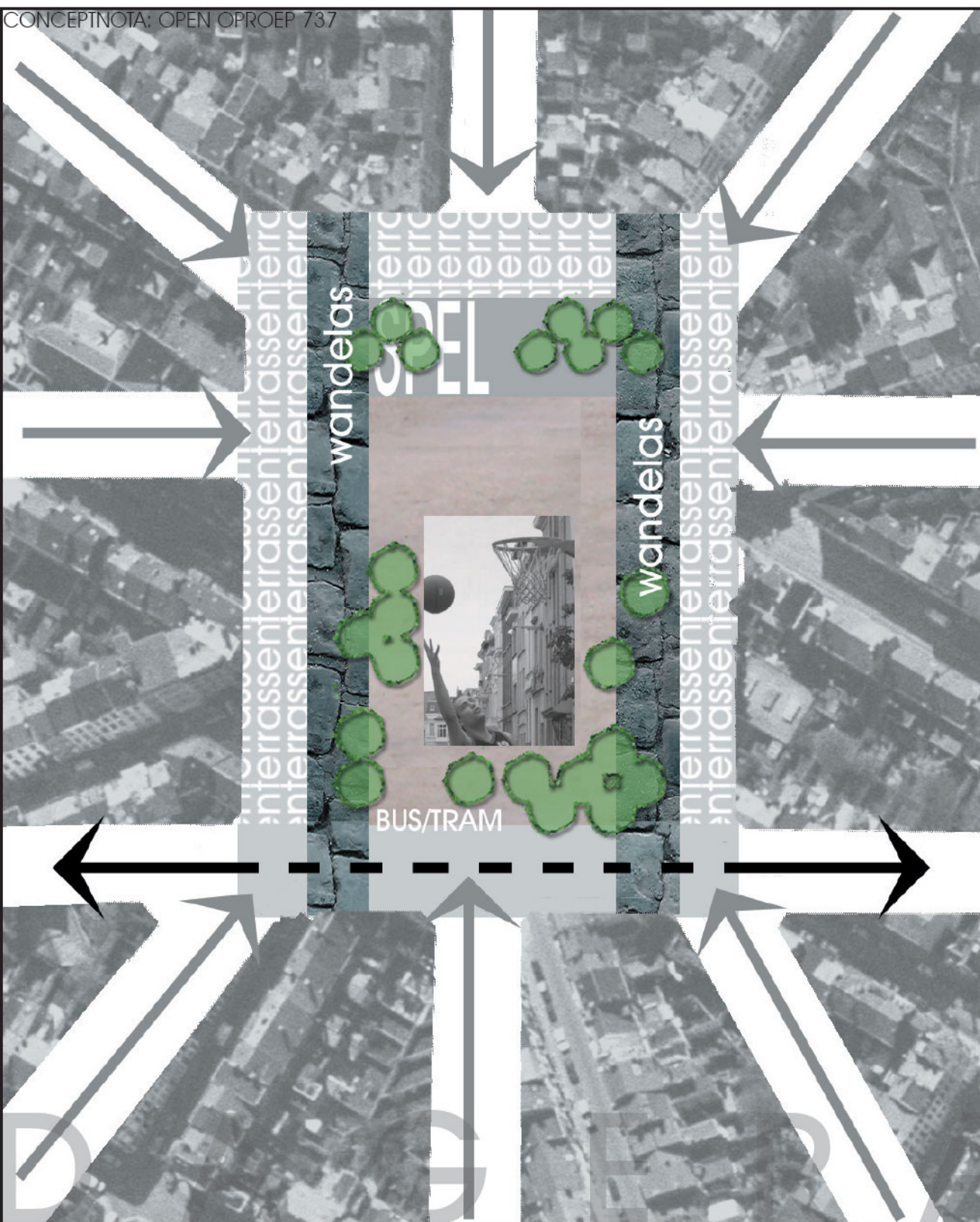
Er dient dus gestreefd te worden naar een synthese tussen verkeerskunde en stedenbouwkunde, tussen het verblijven en het passeren. De herinrichting wordt maatwerk, aangepast aan de eisen van alle betrokkenen: de bevolking, deskundigen, ambtenaren en het bestuur. De **betrokkenheid** van zo veel mogelijk actoren vormt de sterkte van de herinrichting. Elke ingreep op het publiek domein is dan ook een ingreep op het maatschappelijk gebeuren.

Men dient rekening te houden met de verschillende weggebruikers, bewoners en handelaars; met de gemeentelijke diensten, politie, technische diensten; schepenen, gemeenteraadsleden; hogere overheden, intercommunales zoals de Lijn, ...

Het centrale instrument om deze betrokkenheid te realiseren is de sturgroep, waar alle partners van in een voeg stadium betrokken worden en aangezet tot participatie. De gezamenlijke standpunten bevorderen de coherentie van het ontwerpproces, waardoor tot een duurzaam eindresultaat wordt gekomen.

Een effen, polyvalent plein met mooie bomen, ...





RUIMTELIJK CONCEPT

De ruimtelijke sfeer die het plein uitstraalt is deze van een 'dorp in de stad'. De vele terrasjes onder de majestueuze kastanjabomen, het centrale plein waar gespeeld en gebasket wordt, de zomerhappenings; optredens en concerten, bieden een moment van reposing aan de omwonenden en bezoekers, waarbij 's zomers niet zelden de vergelijking gemaakt wordt met de sfeer van een dorp in de Provence.

De betrachting van het ontwerpbureau is dan ook in de eerste plaats om deze sfeer te bewaren, om de kleinschalige inrichting, op maat van de mens en de buurt, te behouden en zelfs te versterken.

De **afwezigheid van de ontwerper** in het ontwerp is dan ook prioritair. De Dageraadplaats heeft geen nood aan een ontwerp met internationale uitstraling, dat van Barcelona tot New York over de tong gaat, maar dat passeert aan de noden van de wijk.

We zien de ruimtelijke organisatie dan ook eerder als forum voor allerlei activiteiten, als een podium voor het stedelijk gebeuren. **Aanpasbaarheid en polyvalentie** vormen hiertoe een eerste vereiste om het plein voor zoveel mogelijk doelgroepen (be-)leefbaar te maken.

De **ruimtelijke binding** met de omliggende straten en pleintjes vormt een tweede vereiste om het plein nog meer te verankeren in de wijk. Deze binding wordt visueel zowel als fysisch gerealiseerd.

Een sterke zonering verhoogt de bestaande potenties van het plein.

We stellen voor het plein in te richten met een duidelijk leesbare structuur van gevel tot gevel. **Twee wandelassen** langs weerszijden van het plein in het verlengde van de omliggende straten bakenen de ruimten af, waardoor de randzone zowel als het centrum afgelijnd wordt.

Een juiste geleiding versterkt de activiteiten op het plein, wanneer het duidelijk is waar gewandeld, gespeeld of verpoosd kan worden.

Het **benadrukken van de randzone** van de Dageraadplaats ligt hier voor de hand, afgebakend door de loopassen, vormt zij de zone waar 's zomers de terrasjes van de vele cafés en restaurants uitgezet worden. Vanuit deze randzone wordt het leven op het plein aanschouwt.

De wandelassen geleiden het plein in **drie zones** met intrinsiek hoge kwaliteiten: een passieve zone, langsheen de gevels, waar ruimte is voor de terrassen, een actieve zone die onder vorm van de wandelassen de overgang maakt naar het centrale plein als derde zone waar gespeeld, maar ook gerust kan worden.



De sfeer van een dorp in de 'Provence'.



CONCEPT GROEN

Investeren in grote bomen is een werk van lange adem, dat echter op termijn een enorme verrijking van de openbare betekent. Daarnaast kunnen hoogstammige bomen als geen ander geleding brengen in de ruimte. Tevens vormen grote solitaire bomen daadwerkelijke **monumenten in de stad**, die haar identiteit en karakter verschaffen.

Dat de huidige aantrekkingskracht van de Dageraadplaats grotendeels aan de aanwezigheid van de prachtige kastanjabomen te wijten is valt niet te onderschatten. De meesten zijn echter ziek en zullen noodgedwongen gerooid worden waardoor de huidige rondgang niet langer zichtbaar zal zijn.

De vraag die zich dan ook stelt is of de overblijvende exemplaren nog dezelfde impact kunnen garanderen en of het niet beter is om te voorzien in een volledige vernieuwing van het bomenbestand.

Ons inziens is het, gezien de **belangrijke meerwaarde** die de bomen voor het plein hebben, te riskant om een tabula rasa te voorzien. Nieuwe bomen hebben al gauw 5 à 10 jaar tijd nodig vooraleer zij een zelfde waarde kunnen bieden. Een periode die lang genoeg is om het huidig gebruik van het plein te ontwrichten waardoor het fragiele evenwicht dat nu bestaat zou kunnen tenietgedaan worden.



Grote bomen scheppen karakter en identiteit.



Laanbomen brengen geleding.



We stellen dan ook voor om zoveel mogelijk bomen te bewaren en deze alle mogelijke zorgen toe te dienen die vereist zijn om een zo lang mogelijke levensduur te garanderen.

Deze bomen vormen dan niet langer de omzoming van het plein. Door hun schakering lijkt het eerder alsof zij in een los verband op het plein staan. Dit verband zouden we dan ook nog meer willen versterken door de bomengroepen op te vatten als **vrijstaande bomen in het midden van het plein.**



De bestaande kastanjabomen worden vrije groepen.



Een harmonische geleiding tussen de 'vrijstaande' kastanjabomen en de lanen die hen omzomen.



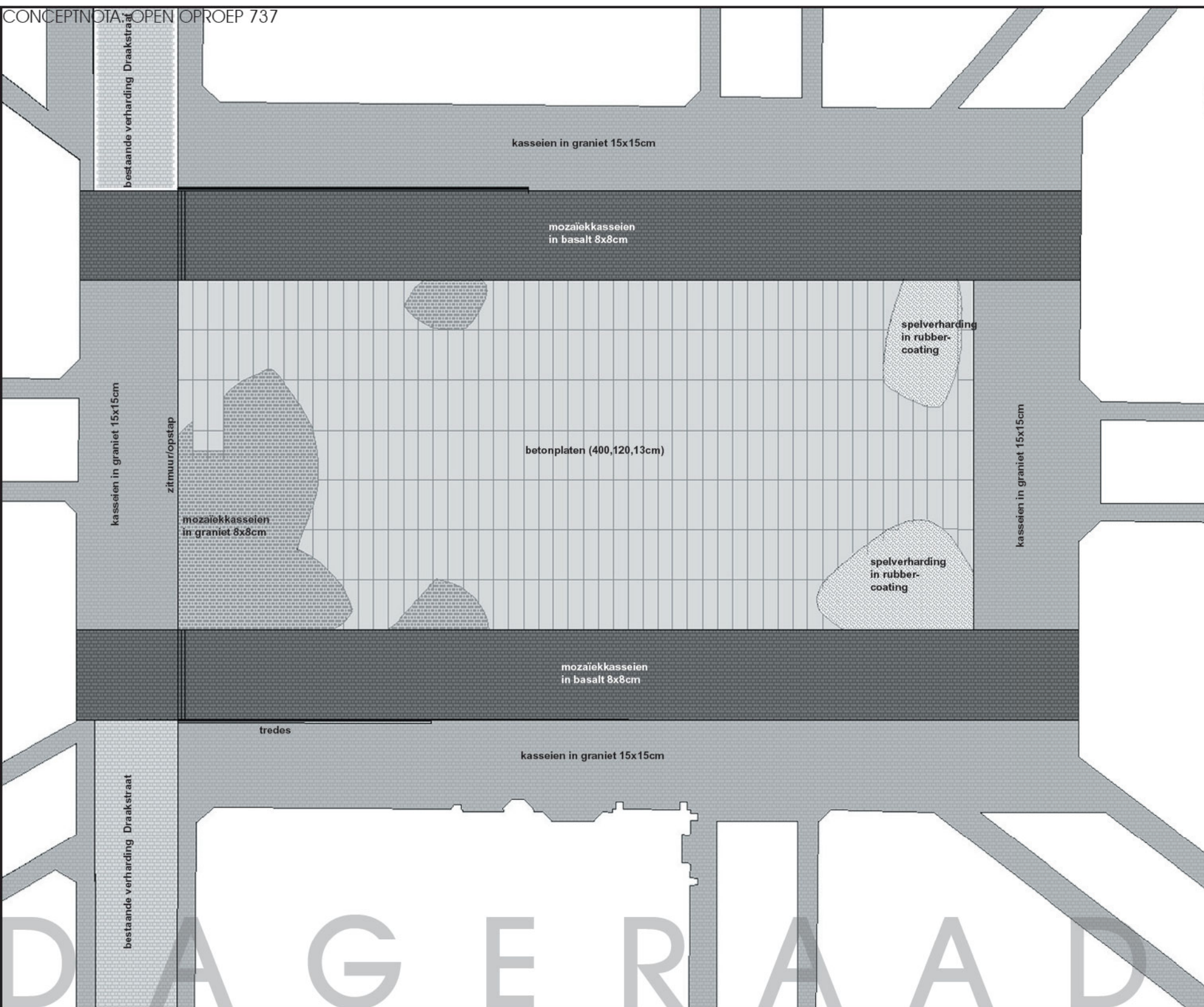
De twee wandelassen aan weerszijden ervan worden dan beplant met **nieuwe bomen van eerste grootte**, maar met een andere habitus dan de kastanjabomen, zodat zij een opmerkelijk contrast vormen met de centrale oude boomgroepen en het plein harmonisch blijven omlijnen.

We stellen voor op de beide wandelassen te beplanten met **Quercus palustris of moeraseik**; een breed piramidale boom van eerste grootte met prachtige herfstverkleuring. De verwijzing naar het voormalig drassige gebied ligt hier eveneens voor de hand.

Op deze wijze bekomen we een opmerkelijk contrast tussen de majestueuze, vrijstaande kastanjabomen centraal op het plein, en de twee lanen die het plein omkragen.



QUERCUS PALUSTRIS
MOERASEIK



CONCEPT MATERIALEN

Aan de verharding van zo'n drukbeleefd plein worden hoge eisen gesteld: stevigheid (druk en beweging), duurzaamheid (bestand tegen aantasting door olie, zuren en zouten, vervuiling, sleet, ...), oppervlakte-eigenschappen (stroefheid, kleurvastheid, lichtverstrooiing of -weerskaatsing), herstelbaarheid (na werken aan ondergrondse leidingen bv.), aan karakter winnen met de tijd (patina).

Maar naast de dragende functie van de verharding spelen ook andere elementen een rol: geleiding van de bewegingen, indicaties voor verkeersgedrag, omgaan met niveauverschillen, afwatering, berijdbaarheid, comfort van voetgangers en fietsers, begaanbaarheid en karakter, en ondersteuning van het ruimtelijke concept.

We stellen voor om het plein te verharden volgens de geleiding die we reeds eerder bespraken, waarbij kleur- en vormdifferentiatie de zonering verduidelijken.

De beide wandelassen voorzien we in **zwarte basaltkasseien** waardoor we een waterdoorlatende zone bekomen die voor de voetgangers, maar ook de automobilisten, een duidelijk baken vormen op het plein. Voertuigen die de Dageraadplaats naderen worden opmerkzaam gemaakt op het feit dat zij het plein gaan betreden en niet langer prioriteit hebben. Voetgangers worden aangetrokken door deze met bomen omzoomde strips, waardoor deze de belangrijkste circulatieassen worden.

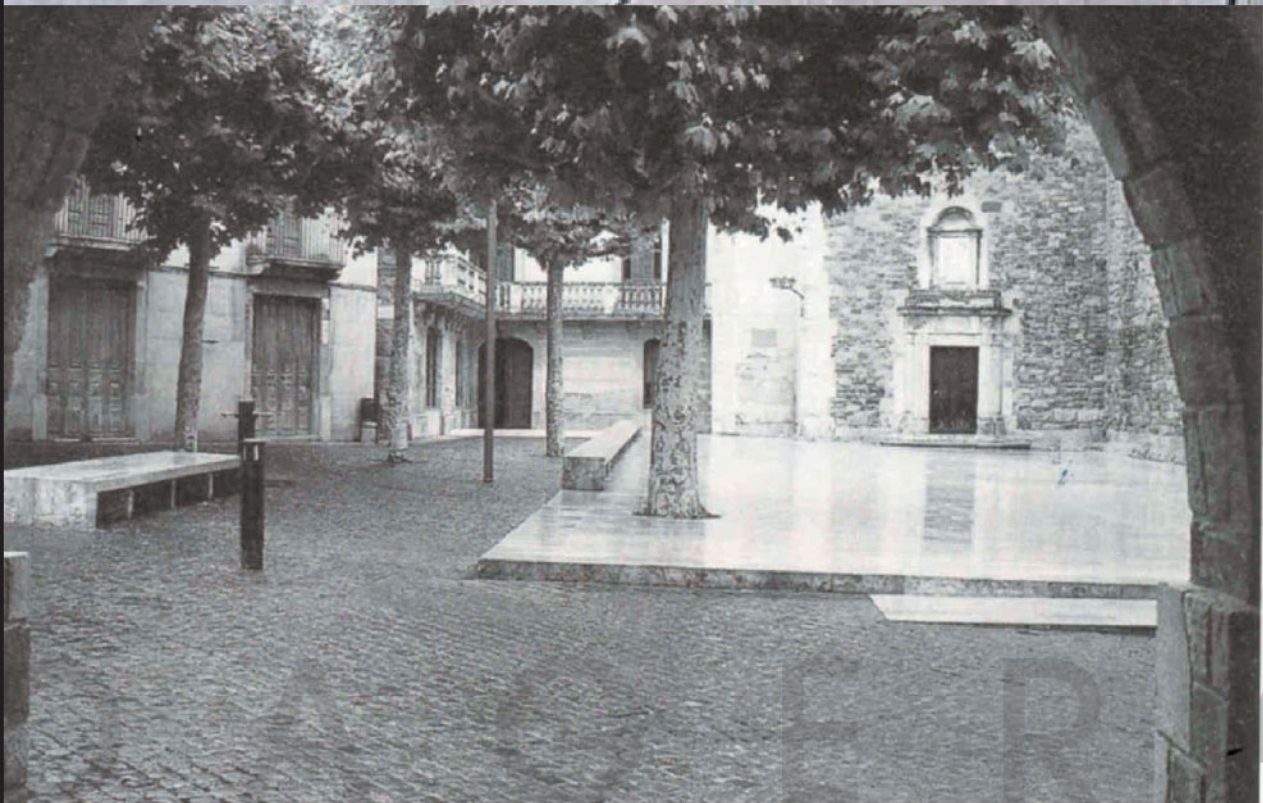
We voorzien tevens om deze **strips** uit te werken als **'actieve zones'**; door het groeperen van alle straatmeubilair zoals zitbanken, vuilkorven, verlichting.

De beide strips bakenen eveneens de andere zones af: de **randzone**, voorzien voor de terrassen en horecazaken als passieve omkadering. Deze zone wordt verhard met klassieke **kasseistenen** in graniet, waardoor ze harmonisch aansluiten op de verhardingstypologie van de omliggende straten. Ook deze verharding is waterdoorlatend.

Het **centrale plein** wordt als contrast voorzien in grote geperforeerde **betonplaten**. Onverwoestbare waterdoorlatende dalen van 400/120/13 cm. Deze verharding is bruikbaar voor alle doeleinden; of het nu gaat om de markt, een kermis, om te basketten, te voetballen of gewoon wat onder de bomen te zitten.

Voor het basketbal wordt de verharding voorzien van een coating en voldoende afwatering.

Het plein wordt **licht gekanteld** ten opzichte van de Draakstraat, zodanig dat we een zuivere opstap bekomen naar de trams, en zitmuur als afbakening van de voetgangerszone, en wordt het plein onoverrijdbaar voor auto's, vanuit de Draakstraat.



Niet onbelangrijk is dat deze verhoging ook een belangrijke **meerwaarde** biedt aan het bestaande bomenbestand, aangezien zij nu enkele centimeters meer substraat boven de wortelen krijgen, waar deze nu doorheen de bestaande verharding een weg omhoog zoeken.

Daar deze bomen ook een **water- en luchtdoorlatende boomspegel** vragen van minimaal 6 meter diameter per boom, voorzien we in een ruime, onregelmatige zone er rond een plaatselijke verharding van graniet mozaïekkasseien. Deze sluiten qua kleur perfect aan bij de betondallen, en kunnen tot tegen de stam van de bomen gelegd worden, waardoor het lijkt alsof de bomen organisch uit de verharding opgroeien. Door dit effect krijgen we nog meer **het beeld van natuurlijke, vrijstaande bomen**, en wordt het contrast nog meer gemaakt met de voormalige, maar ook de nieuwe laanbeplanting.

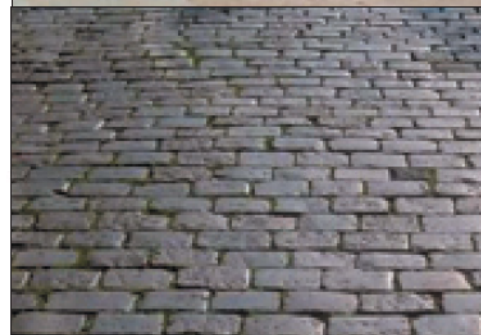
Kortom we bekommen **een zeer sober maar speels en duurzaam plein**, waarop de mens automatisch zijn plaats vindt. Een plein als **podium voor het stedelijk leven**.



Platines in graniet in de randzone



Betondallen op het middenplein



Basaltkasseien op de beide wansdelassen



Bestaande kasseien in de Draakstraat.



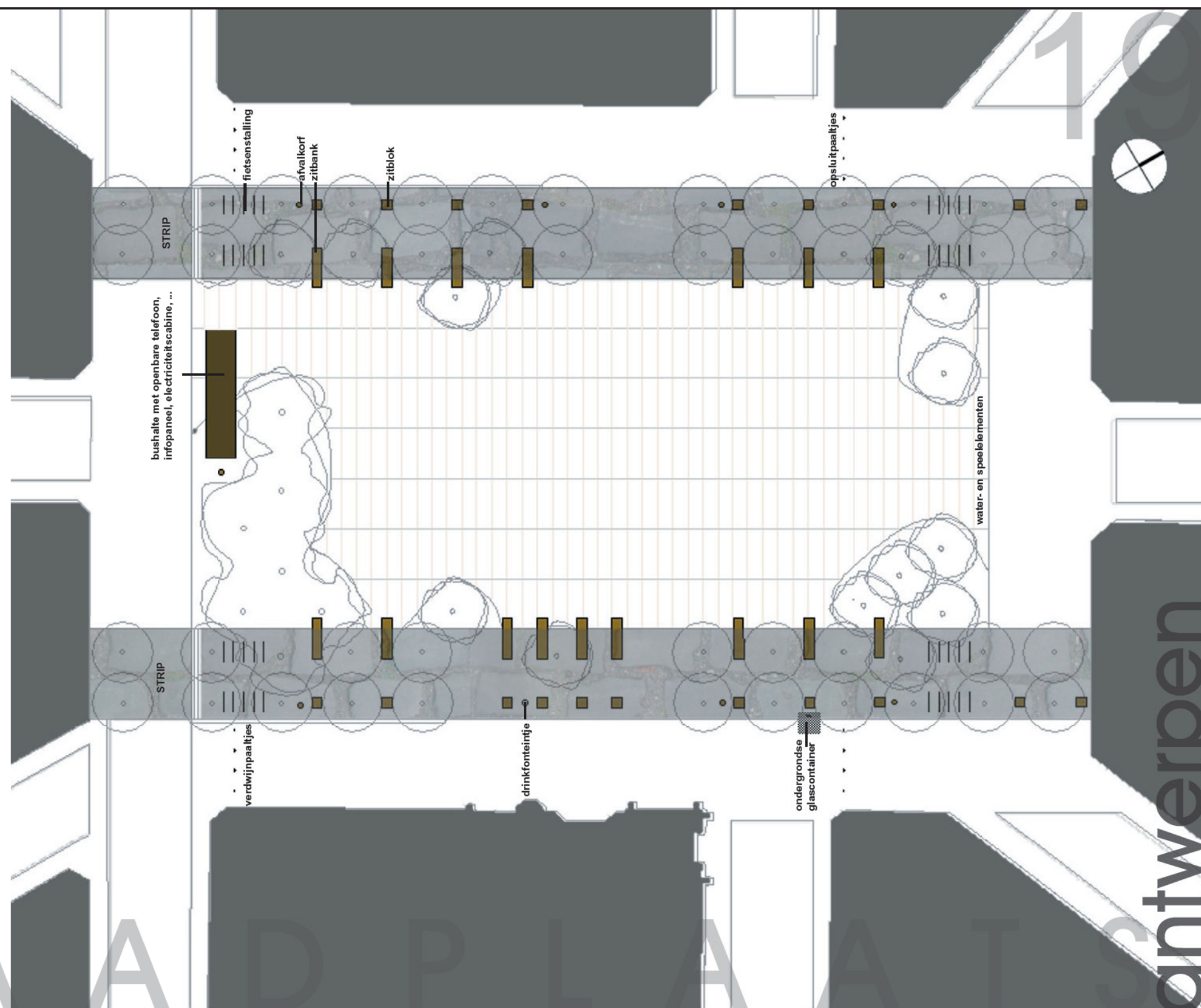
Porfier-mozaïekkasetjes als boomspiegels

CONCEPT STRAATMEUBILAIR

De veelheid aan functies, activiteiten en objecten op het openbare domein, vormt een specifiek probleem bij de vormgeving ervan. Enkel wanneer vorm en integratie van de verschillende ruimteconcepten wordt nagestreefd kan het ruimtegevoel bewaard blijven. Eén element vervult dan meerdere functies tegelijk: een goot wordt een afbakening, verlichtingspalen, bomen en zitbanken verdelen de ruimte op een welbepaalde manier. Vormgeving van zitbanken, verlichtingsarmaturen en ander straatmeubilair in een zelfde stijl kunnen ook eenheid in verscheidenheid opleveren.

De geleiding van het plein is de verfijning ervan. Het straatmeubilair houdt de bouwstenen in waarmee de ruimte geleed kan gemaakt worden. Het intuïtieve onderscheid tussen het 'midden' van het plein en haar randen ligt voor de hand. Een 'hol' plein trekt mensen aan, een 'bol' plein neigt meer tot beleving van haar randen.

De betrachting van het ontwerpbureau houdt de uitwerking in van **een coherente vormtaal**. Het gaat er om het straatmeubilair te ontwerpen op harmonische en degelijke wijze. Een eenduidige, herkenbare vormtaal, kaderend binnen de catalogus voor het Antwerpse Straatmeubilair.

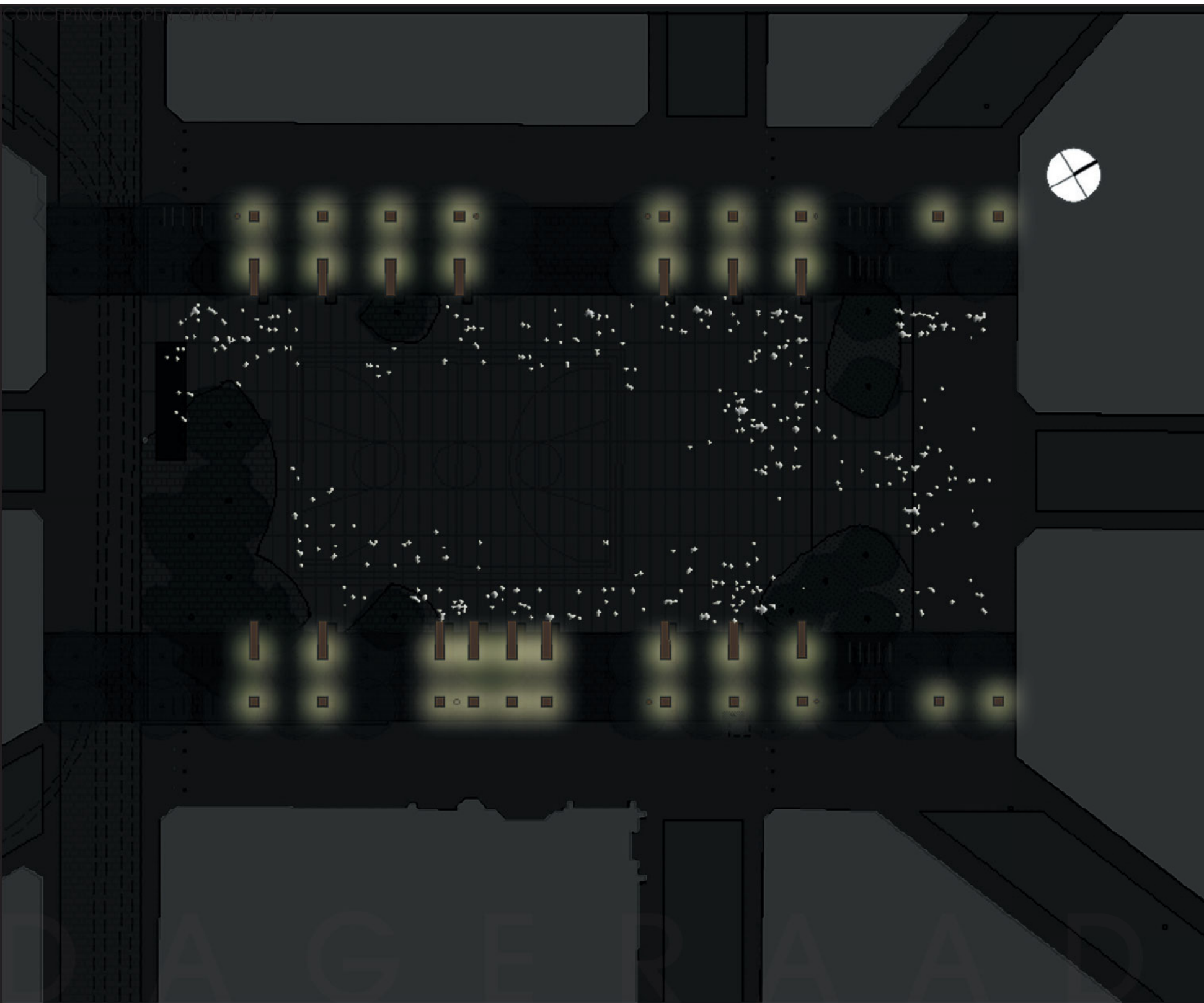




Anderzijds zal het er hier om gaan de overdaad aan meubilair die vandaag aanwezig is tot een minimum te herleiden door consequent om te gaan met de noodzakelijke elementen. Het straatmeubilair mag niet hinderend zijn, en zal vandalismebestendig en functioneel zowel als esthetisch hoogstaand ontworpen worden.

Als referentie verwijzen we naar het straatmeubilair dat het bureau ontwierp voor de herinrichting van de kaaien langs de IJzer in Diksmuide: Portus Dixmuda.





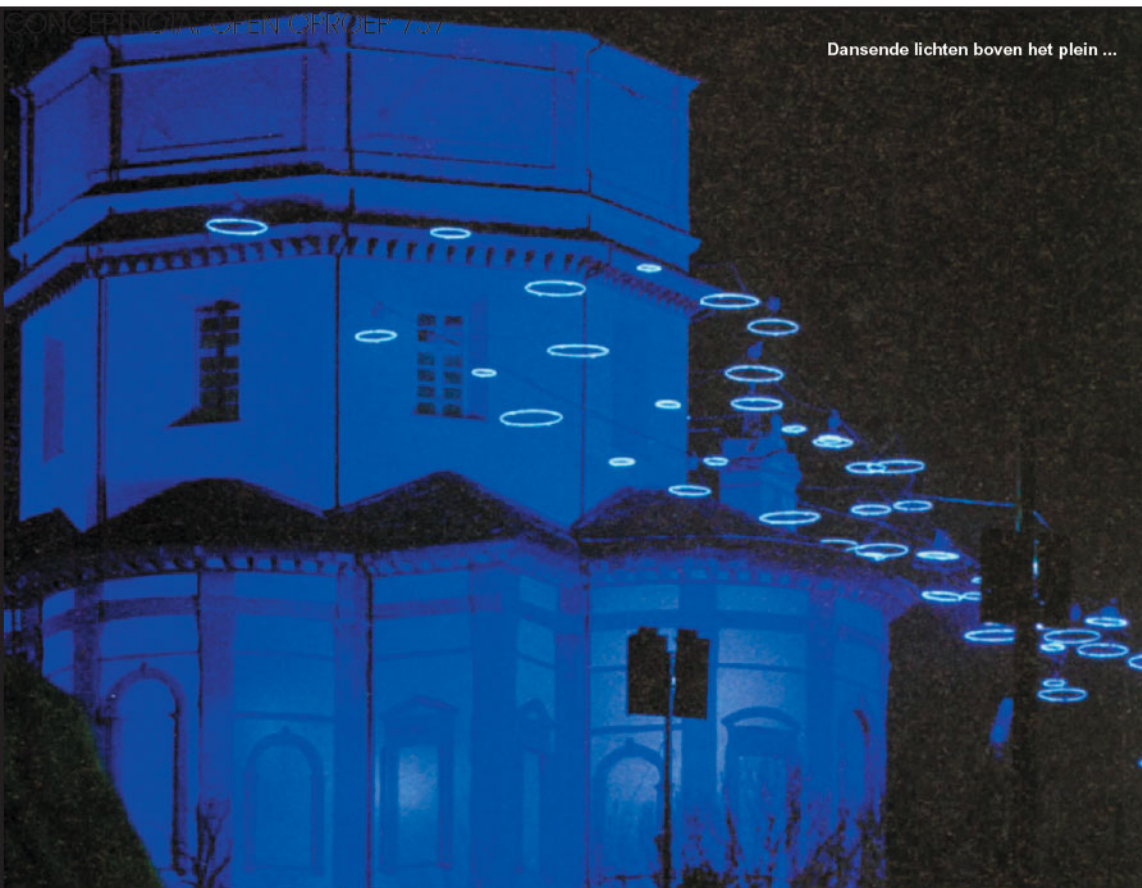
CONCEPT VERLICHTING

Ook de verlichting van het plein dient als dusdanig opgevat te worden. Een veelheid aan drukke palen werkt storend en is nefast voor de ruimtelijke soberheid van het plein. We voorzien dan ook om de verlichting zoveel mogelijk weg te werken. Zo voorzien we om de twee loopassen te verlichten door middel van **lichtelementen geïntegreerd in de zitbanken** die de loopassen afbakenen. Op deze wijze verspreiden zij een zacht licht over het grondoppervlak, dat niet storend is en de assen beaccentueerd.

In samenwerking met Lux-lumen uit Antwerpen werd een verlichtingsplan voor het gehele plein ontworpen. De idee berust op een veelheid aan kleine LED-lichtpunten die, opgehangen aan dunne, quasi onzichtbare kabels, de idee van **een sterrenhemel** oproepen.

Een uitgekiend ontwerp voorziet in de verlichting van de belangrijkste zones door middel van spots, en in een meer sferische verlichting van de rest van het plein. De kleine LED-puntjes verlichten het gehele plein op voldoende wijze, maar lichten als dusdanig eveneens op tegen de donkere nacht. Bij grotere evenementen of basketbalcompetitie kunnen grotere spots ontstoken worden die het centrale plein meer verlichten. Aparte schakelaars worden hiertoe in de pilonen voorzien.

Zo wordt het plein op onopvallende wijze verlicht, waarbij de bezoeker of terrasjesganger bij valavond getraakteerd wordt op het langzame verschijnen van deze alternatieve sterrenhemel. Aldus krijgt het plein nog meer de sfeer van een gemoedelijk plein, en krijgen we opnieuw een sterrenhemel in de stad, waar deze doorgaans niet of nauwelijks meer zichtbaar is.



Dansende lichten boven het plein ...



En zacht licht onder de banken !



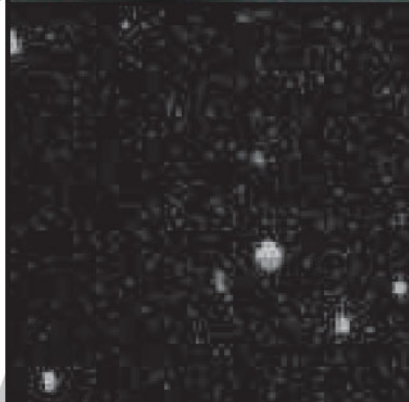
LED gedoofd



LED in werking



Groepering van LEDs



Sterrenhemel

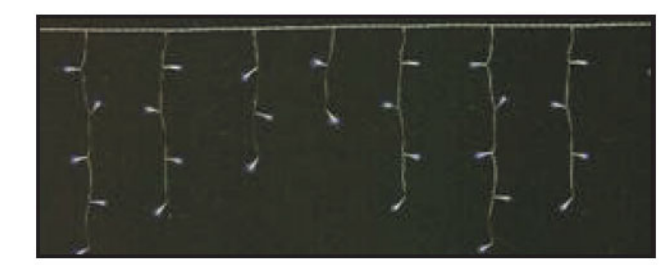
Het systeem wordt opgehangen aan 8 pylonen van 10 meter hoogte die aan weerszijden van het middenplein opgesteld staan.

Aan deze staalkabels worden **clusters met kleine LED-lampjes** gemonteerd. In plaats van een horizontaal netwerk te maken, met alle complicaties naar stevigheid, windsterkte, duiven ... voorzien we een netwerk van LEDs willekeurig in het verticale vlak. Een beetje zoals de afbeelding hieronder maar dan willekeuriger. Aldus ontstaat een kluit van lichtpuntjes op diverse plaatsen.

De LEDs worden van voeding voorzien via de pylonen. De benodigde laagspanningstransfo's worden in de pylonen verwerkt. We voorzien LEDs in kleine en grote formaten willekeurig door elkaar. Volgens de tabellen die we gebruiken om sterrenhemels te maken moeten we 15 puntjes per m² plaatsen om een echt sterrenhemel-effect te verkrijgen,

Voor een plein van 2500m. zou dat neerkomen op 7.500 lichtpuntjes.

Indien we 8 palen zetten, dan kunnen we ongeveer 3 kabels per paal laten vertrekken en kunnen we rekenen dat elke kabel een 300-tal LEDs zal dragen. Gezien de gemiddelde lengte per kabel op 40m wordt geschat hebben we geen al te grote sectie van draden nodig, zodat het geheel overdag niet te storend zal zijn.



's Nachts vormt de schittering van deze minuscule lichtjes daarentegen een discreet doch sensationeel schouwspel op het plein.

Het basketbalveld wordt verlicht door middel van schijnwerpers die opgehangen zijn aan deze pylonen en apart regelbaar zijn.

De beide wandelassen worden op twee manieren verlicht: enerzijds werpen schijnwerpers, ingewerkt in de zitbanken, een zacht licht over het wandelpad, en anderzijds verzorgen klassieke spots, eveneens opgehangen aan de pylonen voor het naar veiligheid toe noodzakelijke licht, zonder in concurrentie te treden met de sterrenhemel of de lichtbanken.

De randzone wordt met klassieke verlichtingspalen, eveneens van 3 meter hoogte verlicht.

Op deze wijze bekomen we een zeer harmonieuze en speelse verlichting van het plein.

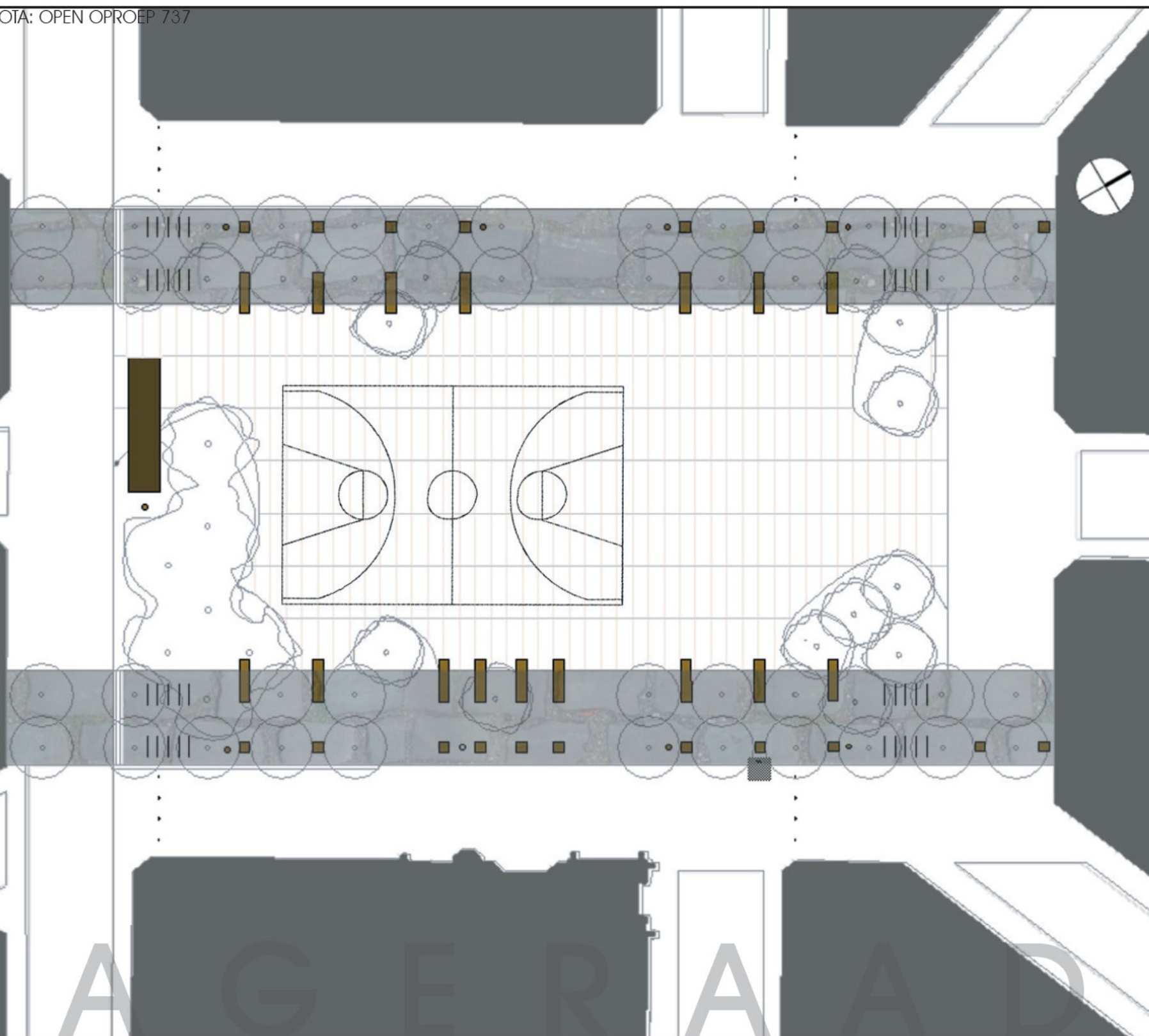
CONCEPT SPELEN

Water op een stadsplein is sfeer; muziek van de natuur. We voorzien een fonteinenspel waar kinderen de code van het ritmisch verschijnen van water proberen te ontcijferen om droog door dit alles te lopen, ofwel om door middel van passerelles overheen te lopen.

Een zwak afhellend gedeelte simuleert ebbe en vloed in een doorwaadbaar systeem.

De speelzone wordt dan ook uitgewerkt als een zone in beweging, waar de zintuigen geprikkeld worden en een spektakel voor de toeschouwers gecreëerd wordt.





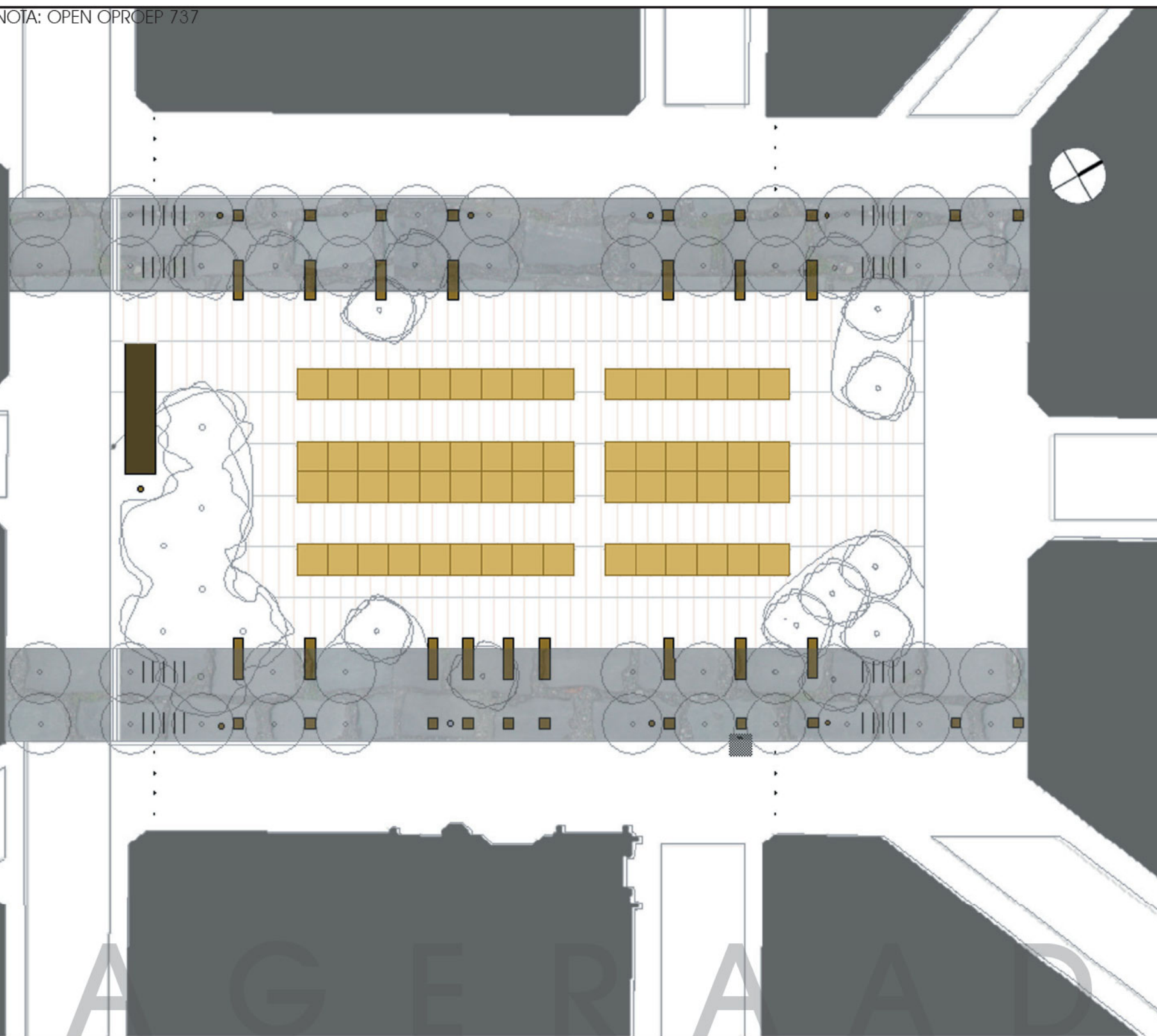
CONCEPT SPORT

Er wordt voorzien in een centraal basketbalterrein voor zowel de wijkbewoners als BBC Dageraad. De belijning wordt op de van een coating voorziene betonplaten gekalkt.

De verlichting gebeurt door middel van apart regelbare schakelaars en hangt op aan de pylonen.

Het huidige probleem van de tegen-de-kerk-voetballende jongeren wordt opgelost door middel van de plaatsing van een groep zitbanken in het verlengde van het portaal. Deze zitbanken fungeren eveneens als 'onthaalruimte' voor de gebeurtenissen in de kerk.





CONCEPT MARKT

De huidige markt kan vlot blijven doorgaan op het middenplein. Het schema hiernaast duidt een schakering van 60 kavels van 9m² aan, waarbij er duidelijk nog extra ruimte is voor uitbreiding.

Hetzelfde geldt voor de kernissen. De centrale ruimte wordt dan ook gezien als een daadwerkelijk 'podium' voor het stedelijk leven; een ruimte waarbinnen alle mogelijke activiteiten kunnen plaatshebben, zonder de randzone, met de toeschouwers te storen.



De Dageraadplaats als podium voor het leven in de stad.

CONCEPTNOTA: OPEN OPROEP 737

Kortom, we bekommen een nieuw plein, met respect voor de huidige ruimtelijke configuratie waarbij de bestaande kwaliteiten in grote mate versterkt worden.

Een plein voor de mensen, dat weer haar taak als centrum van Zurenborg voor de volgende decennia op zich kan nemen.



D A G E R A

ontweroen



CONCEPT FASERING

Om de overlast gedurende de werken tot een minimum te beperken stellen we voor om het plein gefaseerd aan te pakken. Fasering is van belang om de handels- en horecazaken bereikbaar te houden. 's Winters zijn er geen terrassen, maar wordt er wel gebasket, en de markt gaat het hele jaar door.

We stellen dan ook voor om in eerste fase de noodzakelijke nuts- en rioleringswerken uit te voeren gelegen onder de beide wandelassen, gevolgd door de heraanleg van de randzones. Deze fase wordt voorzien in de eerstvolgende winter. Gedurende de werken kan het basketbalgebeuren en de markt centraal op het plein blijven doorgaan. De zomer erop wordt dan het middenplein aangepakt en kunnen de gebruikelijke activiteiten doorgaan in de randzone.



28

D A A D P L A A T Santwerpen