

DE "GEBROKEN" EIKENDREEF

OO 1915 C



PENDELPARKING OOSTKAMP

VOLLEDIGE STUDIEOPDRACHT VOOR DE BOUW VAN
EEN PENDELPARKING TE OOSTKAMP

De "Gebroken" Eikendreef.

Het landschap ten zuiden van het dorpscentrum van Oostkamp is rijk ingevuld met kastelen en parken. Herkenbaar zijn de vele aansluitende dreven in dit gebied.

Een belangrijke dreef (zie de Ferrariskaart anno 1775) is de dreef van eiken (*Quercus robur*) die zich situeert van Nieuwenhuysse tot het Gruuthuyse kasteel. Op heden wordt dit landschap doorsneden door de autosnelweg E40, net zoals een schilderij van Luciano Fontana waarbij het effen vlak doorklieft wordt met een mes. Het te ontwerpen terrein voor de pendelparking - dat momenteel een weide is - ligt naast deze dreef, meer nog, het is er als het ware aan verankerd.

Hoe kunnen dergelijke weide en dreef, als een geheel aansluitend aan wegen en eigendommen, waardevol ingeschakeld worden in het totale landschap?
Hoe kan op een ontspannende, vreugdevolle manier dit terrein naar functie en gebruik een eigenheid vertonen en vervlecht worden in het geheel?

Aangezien in eerste instantie een degelijke ontsluiting en makkelijke, overzichtelijke parkeerruimte voor +/- 80 wagens dient voorzien te worden, zal er terzelfdertijd een overgrote ruimte overblijven voor eventuele andere activiteiten zoals natuurexploitatie, passieve recreatie zoals bijvoorbeeld muziek, dans of een vrijetijdsmarkt, e.a. Voor specifieke gelegenheden zou de parking eveneens kunnen ingeschakeld worden voor een andere tijdelijke functie.

0. INHOUD

0. INHOUD

1. SURVEY

- 1.1 HISTORISCHE EN LANDSCHAPPELIJKE CONTEXT
- 1.2 RUIMTELIJKE CONTEXT

2. VISIEVORMING

- 2.1 DAMBORDPATROON
- 2.2 POORTEN ALS GETUIGE VAN DE GEBROKEN EIKENDREEF
- 2.3 DE BEHEER(STE)DE STILTE
- 2.4 DE VREUGDE VAN AL WAT GROEIT EN BLOEIT

3. STRUCTUURPLAN

4. RUIMTELIJKE CONCEPTEN - INRICHTING

- 4.1 EIKENDREEF
- 4.2 PENDELPARKING
- 4.3 PICKNICKZONE MET PASSIEVE RECREATIE
- 4.4 STILTEKAMER IN DE NATUUR

5. ONTWERPVOORSTEL

- 5.1 ALGEMEEN PLAN
- 5.2 VISUALISATIE

6. ANALYSE ALGEMENE STRUCTUREN

- 6.1 CONSTRUCTIEVE ELEMENTEN EN VERHARDING
- 6.2 WATERSTRUCTUUR EN RELIËF
- 6.3 GROENSTRUCTUUR EN BEHEER

7. KOSTENRAMING

OPDRACHTOMSCHRIJVING

Deze **opdracht is tweeledig**, namelijk enerzijds het ontwerpen van een pendelparking om de **verkeersveiligheid** in de Kapellestraat en de Siemenslaan te verbeteren en anderzijds de **groene inrichting** van het aansluitende gebied. Beide doelstellingen dienen evenwaardig uitgewerkt te worden om tot een geslaagd eindresultaat te komen. De auto en de beweging die dit met zich meebrengt mogen geen afbreuk doen aan het landschappelijk beeld van deze site. Meer zelfs, de 'groene invulling' van de site dient ernaar te streven het gave landschap 'Oude Veldgebieden' zoveel mogelijk in ere te herstellen. De ruimtelijk-landschappelijke link met de omgevende bos- en kasteelgebieden dient hersteld te worden.

Beide functies van het gebied, als groengebied en als pendelparking, moeten elkaar versterken. Bij de inrichting van het gebied moet worden bekeken op welke manier beide functies het best kunnen gecombineerd worden.

Oplossingsgericht werken:

We vertrekken vanuit de problemen die zich op heden voordoen. **Vertrekkende vanuit de context** van de projectsite gaan we op zoek naar oplossingen die op verschillende vlakken een **meerwaarde** betekenen.

Doordat de parking van het hotel Van der Valk niet meer kan gebruikt worden als pendelparking leveren de langs de straat geparkeerde auto's gevaarlijke situaties op. De inrichting van de pendelparking dient het **parkeerprobleem** in de omgeving van de op- en afritten van de autostrade op te lossen en de verkeersveiligheid voor de **weggebruiker** te verhogen.

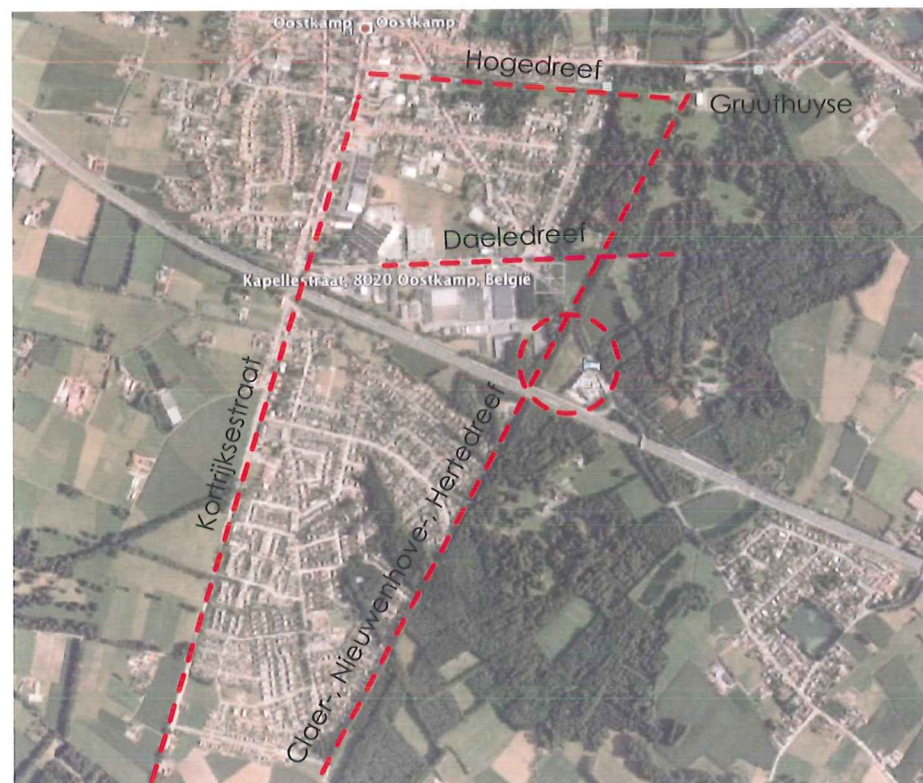
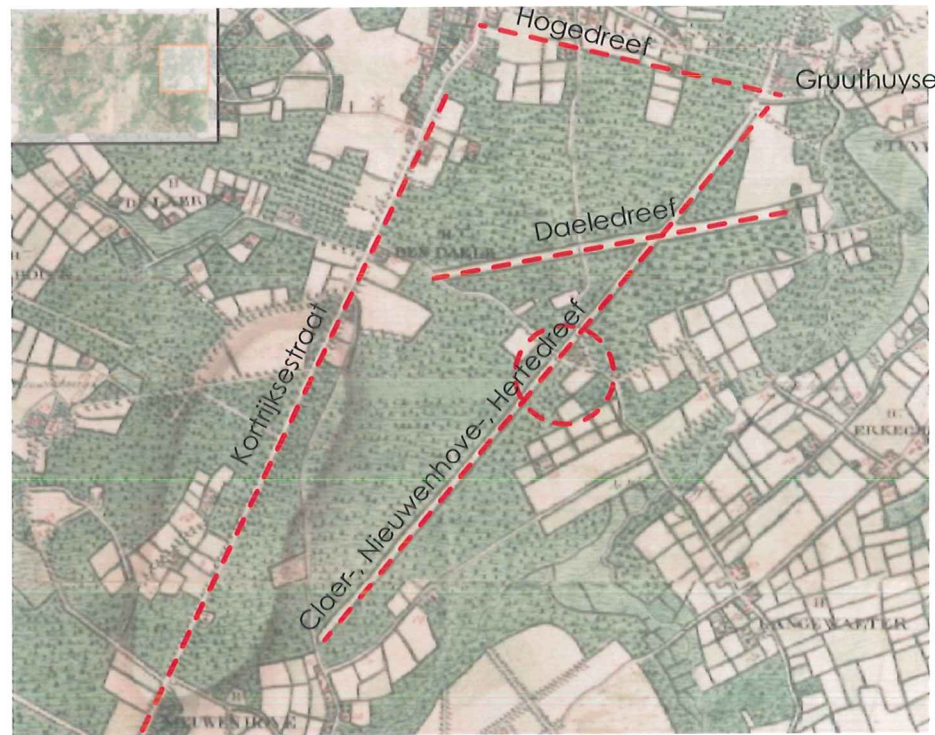
Doorheen de jaren is de **ruimtelijk-landschappelijke** link met de omgevende bos- en kasteelgebieden nagenoeg volledig verdwenen. Vanuit landschappelijk en natuurlijk oogpunt vormt de dreef een uitdaging om deze cultuurhistorische, functionele en visuele relatie optimaal te herstellen. Het **fysiek** open en toegankelijk maken van de dichtgegroeide dreef vormt een eerste stap naar het herstellen van de dreef. Daarnaast zal het ruimtelijk-**visueel** herstellen van de dreef een belangrijke uitdaging vormen.

1. SURVEY

1.1. Historiek en landschap

FERRARISKAART

Op de Ferrariskaart (1770-1778), is een omvangrijk bosareaal waar te nemen waarin reeds de voornaamste dreefassen van het Domein Gruuthuse, namelijk de Hogedreef, Kasteeldreef, de Claerdreef, de Nieuwenhovedreef, de Hertedreef en de Daeledreef. Ook de Kortrijksestraat is duidelijk waarneembaar. De verwaarloosde eikendreef aan de noordwestzijde van het te ontwerpen gebied is een relict van de Claerdreef.



DE GESCHIEDENIS VAN HET LANDSCHAP

Bron: Nieuwe impulsen voor de landschapszorg, Monumenten en Landschappen, 2001.

EEN TRADITIONEEL LANDSCHAP: HOUTLAND

Het landschap wordt hoofdzakelijk gekenmerkt door een licht glooiende topografie waarin verspreide bebouwing en opgaande perceelrandbegroeiing zich situeren. Er zijn talrijke versnipperde ruimten, begrensd door de topografie of door bebouwing. Een netwerk van lineair groen versterkt de identiteit van de open ruimte. Vanuit de bestaande dorpen bestaat er vooral een stervormige bebouwing, met lintbebouwing als gevolg.

Vele locaties hebben nog een typisch landelijk karakter. De gemeenten met een kapverbod hebben nog het meest het karakter van de "bocage Flamand" bewaard. Het behoud en herstel van lineaire perceelrandbegroeiing is aangewezen.

RELICTZONES 'VALLEI VAN DE RIVIERBEEK', 'DE HERTSBERGEBEEK' & 'KASTEELPARKEN EN BOSGEBIED OOSTKAMP'

De projectsite is gelegen nabij twee relictzones, namelijk 'Vallei van de Rivierbeek en de Hertsbergebeek' en 'Kasteelparken en bosgebied Oostkamp'.

De relictzones liggen op (de rand van) een cuesta, een asymmetrische rug waarvan de ene helling veel sterker helt dan de andere. De ondergrond van deze cuesta bestaat uit een tertiaire laag van zand met kleilagen en een harde zandsteenlaag ertussen. De cuesta vormt eveneens een waterscheidingkam tussen de beken die ontspringen op de cuestasrug.

De moeilijk doordringbare zandsteenbanken en lokale kleilagen zorgen ervoor dat tijdens de winter en het voorjaar het grondwater zeer traag wegvloeit. Hierdoor wordt een zwevende grondwatertafel gevormd. Deze gronden zijn in de winter en het voorjaar dan ook uitermate nat, terwijl ze op het einde van de zomer zeer droog zijn omdat het grondwater dan is weggevoerd en de vegetatie het neerslagwater grotendeels heeft opgeslorpt.

De relictzones worden gekenmerkt door een zeer gaaf dambordvormig drevenpatroon dat nog herkenbaar is in het landschap en het geometrisch perceleringspatroon benadrukt. Wegen bevinden zich dikwijls aan de rand van beekvalleien en lopen vaak op zandruggetjes of interfluviale kammetjes.

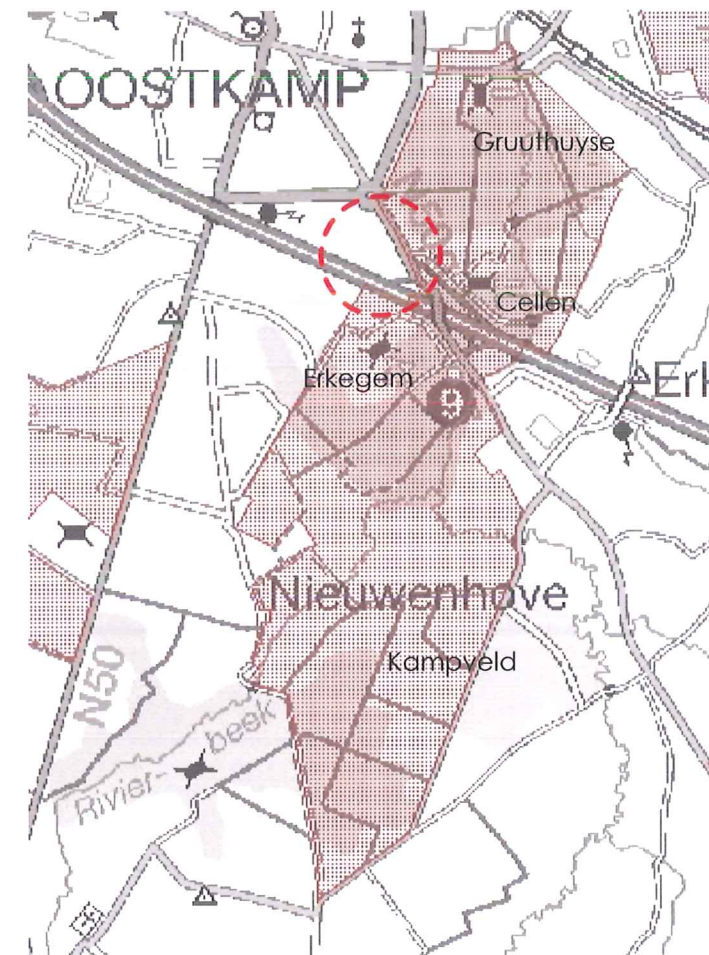


Gruuthuyse

LANDSCHAPSATLAS

De site leunt aan bij de ankerplaats "Kastelen Gruuthuyse - de Cellen - Erkegem en Kampveld".

De ankerplaats wordt doorsneden door de E40 waardoor de landschappelijke samenhang onderbroken wordt.



1. SURVEY

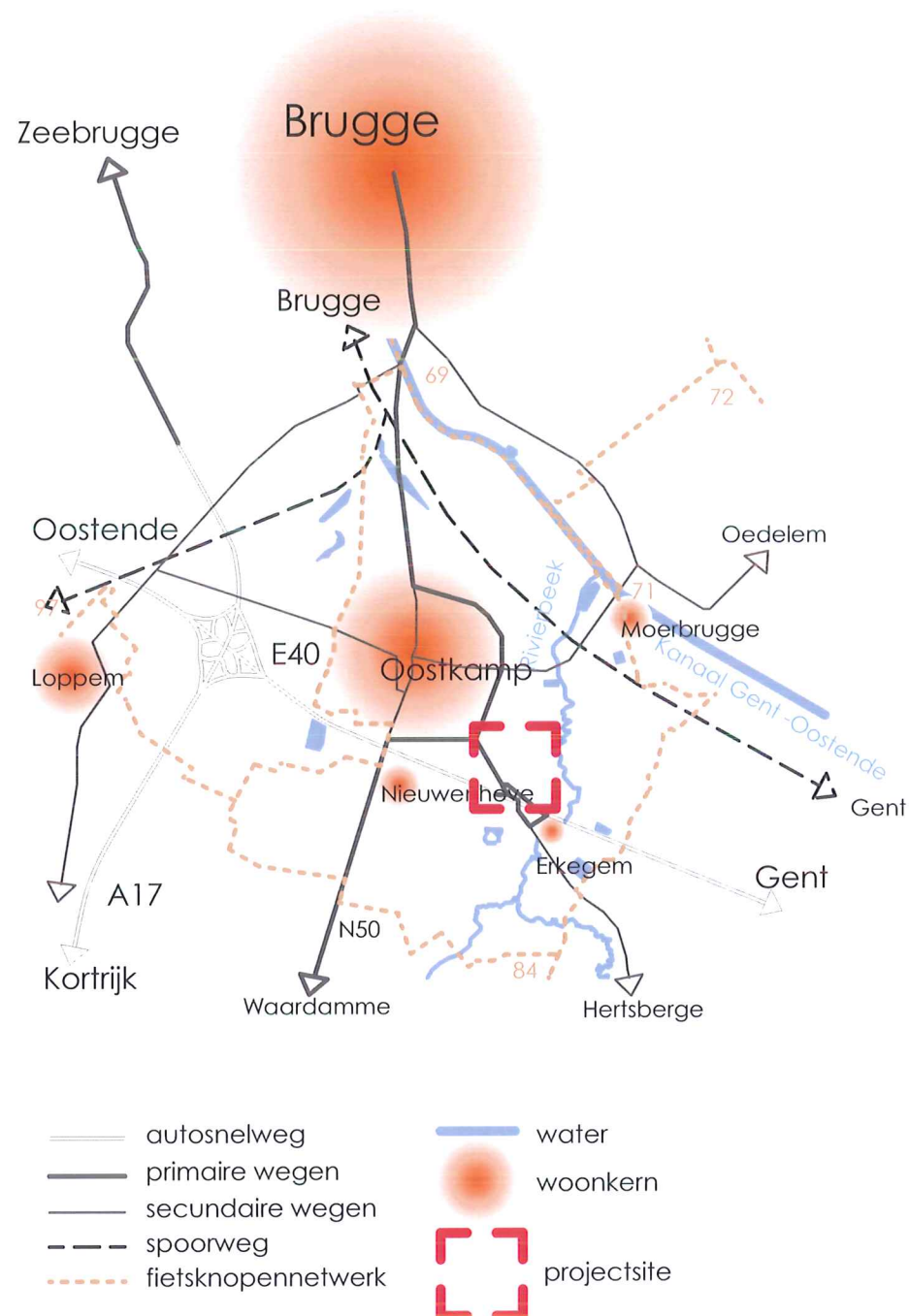
1.2. RUIMTELIJKE CONTEXT

MACRO: OOSTKAMP EN OMGEVING

Oostkamp is gelegen in West-Vlaanderen en is vlot te bereiken via E40. Deze gemeente ligt nabij Brugge, op zo'n 7km.

De afrit is gelegen net voor(bij) de verkeerswisselaar van de E40 met de A17. De ligging van de projectsite is dus uitstekend als plaats voor een pendelparking.

Het recreatief fietsknopennetwerk passeert in de onmiddellijke omgeving van de ontwerpsite. Dit gegeven kan zorgen voor een rechtstreeks medegebruik van de site door (passieve) recreanten.

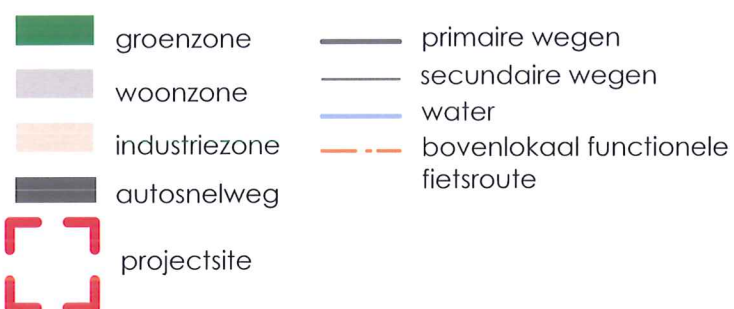
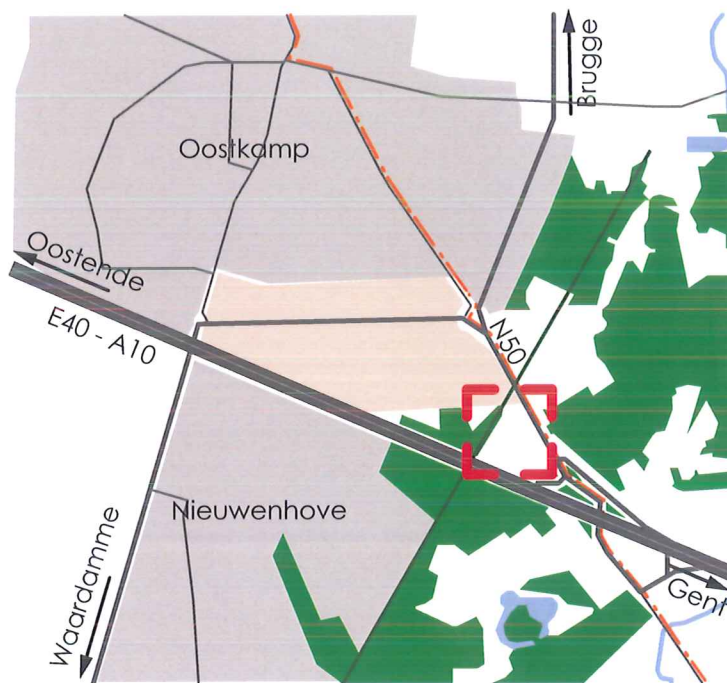


MESO: DIRECTE OMGEVING

De pendelparking is te bereiken via de Kapellestraat (N50) en ligt dichtbij afrit 9 van de E40, waardoor deze vlot bereikbaar is.

De ontwerpsite ligt aan de rand van een groenzone, die doorsneden wordt door de E40. In de onmiddellijke omgeving bevindt zich een industriezone en de woonkernen Oostkamp en Nieuwenhove.

Langs de N50 loopt een bovenlokaal functionele fietsroute. Deze fietsroute kan een belangrijke recreatieve ontsluiting worden. De verbinding van de verschillende dreeffasen kan hierop aangesloten worden op langere termijn.

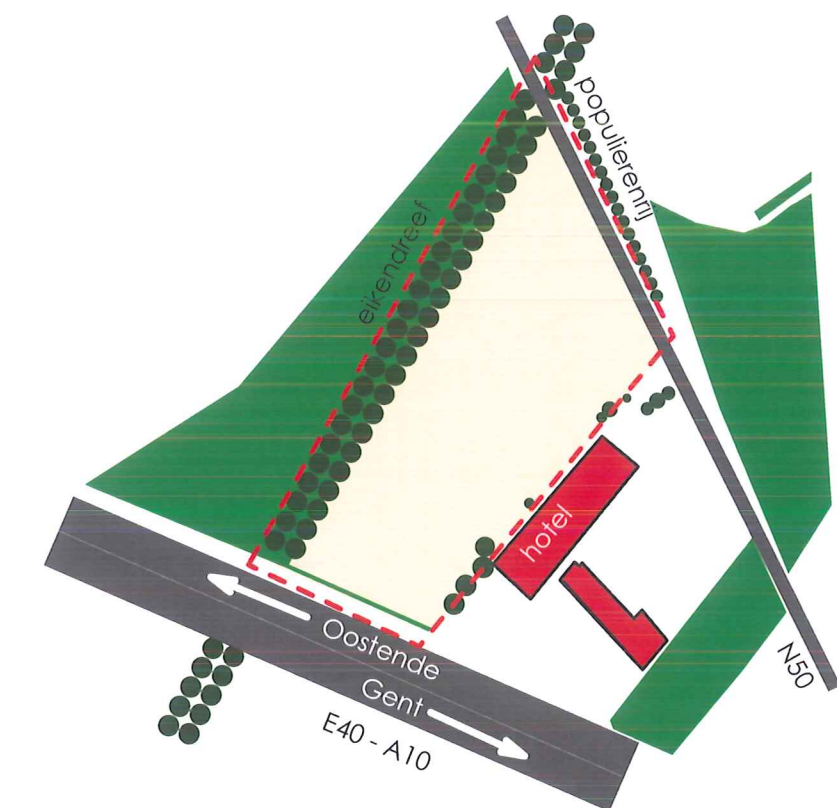


MICRO: PROJECTSITE EN BESTAANDE DRAGERS

De projectsite wordt opgedeeld in twee zones: een aan te leggen parkeerzone die maximaal 30% van de totale oppervlakte mag bedragen en een boszone die de nabijgelegen groenzone versterkt.

Aan de noordoostkant wordt de site begrensd door de N50, deze weg biedt eveneens de hoofdtoegang tot de projectsite. Aan de zuidkant is er de brute begrenzing door de E40 die het landschap doorsnijdt.

De eikendreef, eveneens doorsneden door de E40, bepaalt in belangrijke mate het karakter van de ontwerpsite. Deze bomenrij vormt als het ware de ruggengraat van de site. Het hotel aan de zuidoostkant is visueel prominent aanwezig. Tussen de projectsite en het hotel is een beperkte bestaande groenbuffer aanwezig.



1. SURVEY

1.2. RUIMTELIJKE CONTEXT

BESTAANDE TOESTAND



Zicht op de autostrade vanuit de projectsite



Zicht op het aanpalende hotel



Zicht in de eikendreef

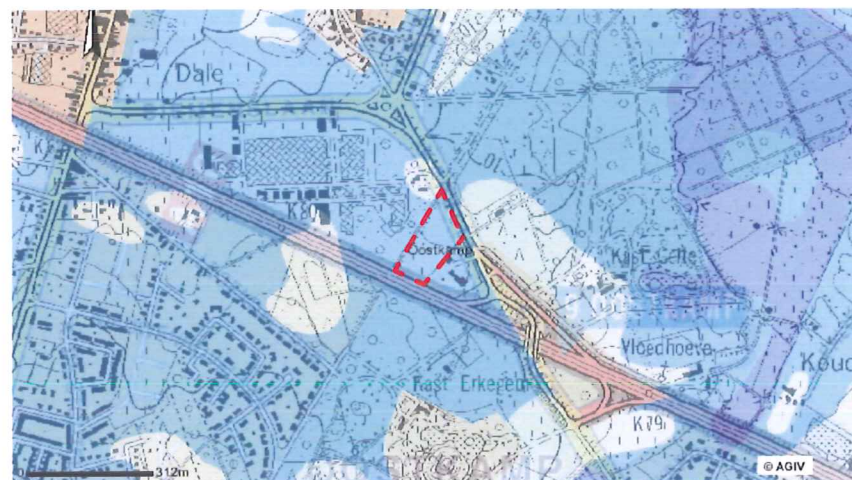


Zicht vanuit de Kapellestraat op de projectsite

WATERSTRUCTUUR / DRAINAGE

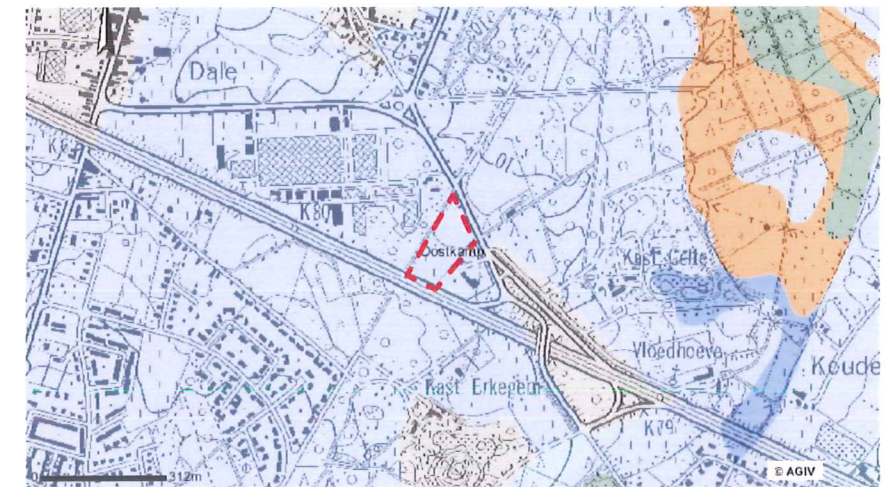
Het gebied is matig nat en wordt gedraineerd d.m.v. grachten langs de autostrade en de eikendreef. De wateropvang van de autostrade blijft best zoveel mogelijk gescheiden van het regenwater die in de projectsite terecht komt.

Afwatering op een natuurlijke wijze is binnen deze projectsite aangewezen.



BODEMKAART

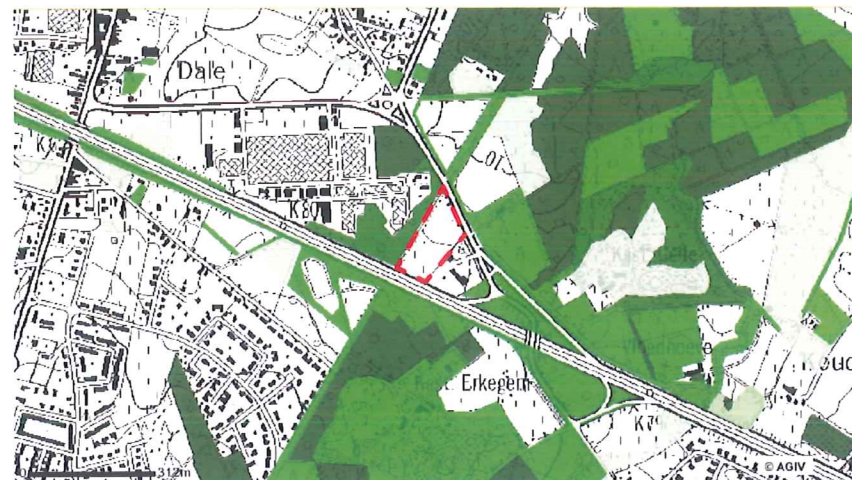
De bodem bestaat uit droge zandgrond. Deze zandgrond bestaat uit een tertiaire laag van zand met kleilagen en een harde zandsteenlaag ertussen. De ondergrond zorgt op zijn beurt voor de karakteristieke vorm van het reliëf in deze streek. Namelijk is op grote schaal een cuesta (een asymmetrische rug waarvan de ene helling veel sterker helt dan de andere) waarneembaar.



BIOLOGISCHE WAARDERINGSKAART

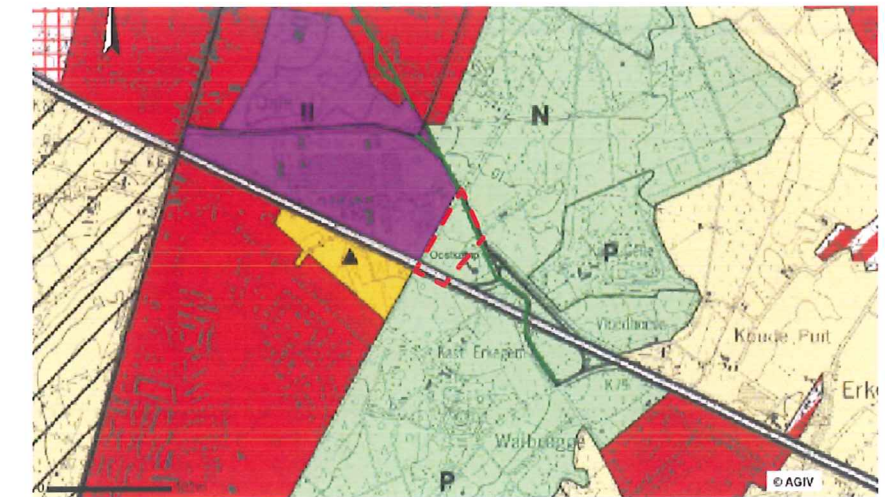
Het projectgebied vormt een witte vlek in een biologisch waardevol tot zeer waardevol gebied en heeft naar biologische waardering hogere potenties in zich.

De eikendreef aan de westzijde en de populierenrij aan de noordzijde, aan de overkant van de straat, worden als waardevol aangeduid.



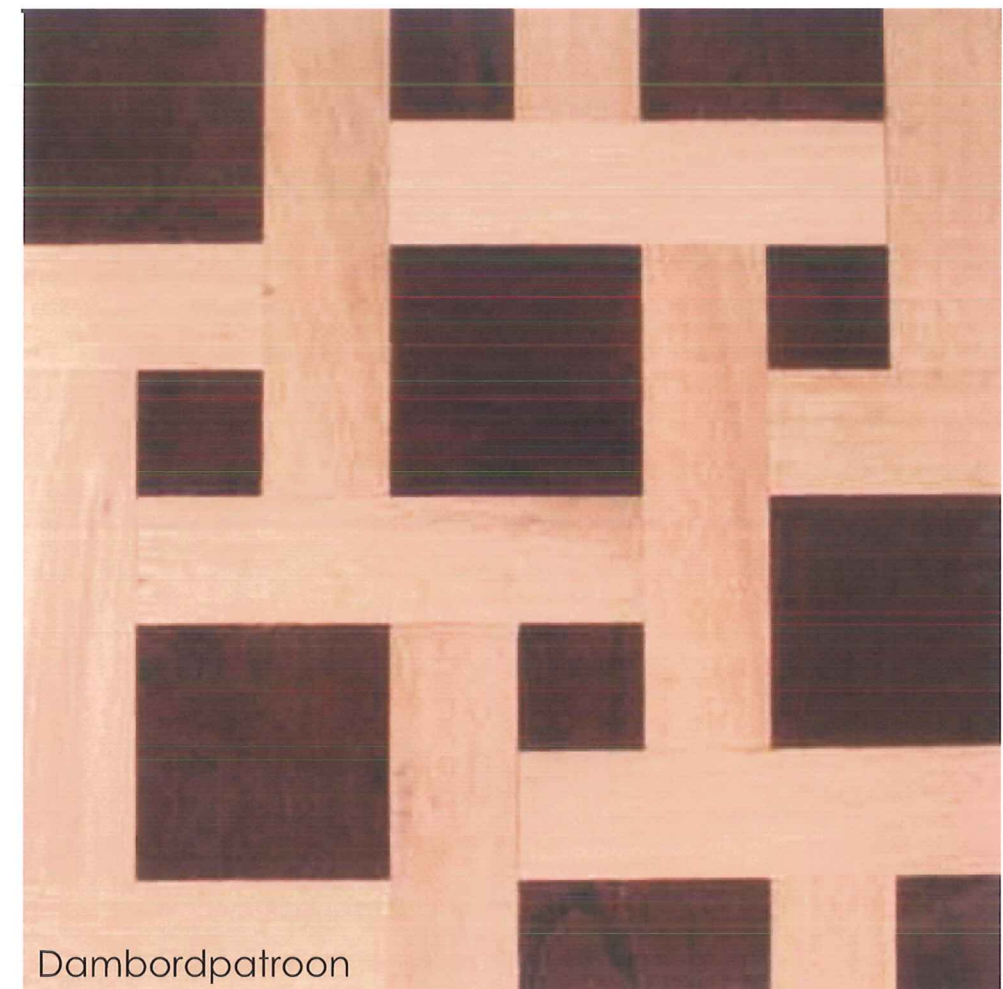
GEWESTPLAN

De site werd ingekleurd als natuurgebied. Een bestemmingwijziging werd in het GRUP 'afbakening regionaal stedelijk gebied Brugge' opgenomen naar bosgebied, met een overdruk als natuurverwevingsgebied.



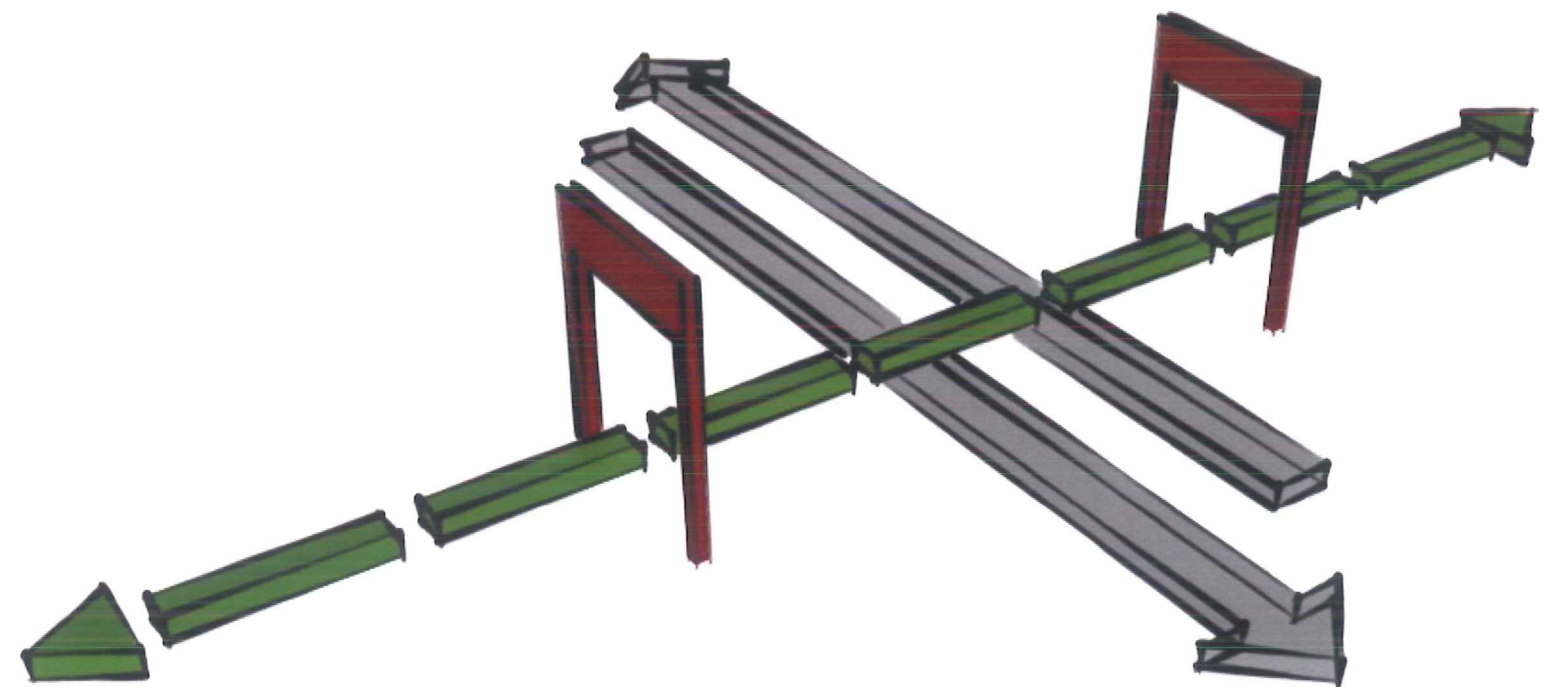
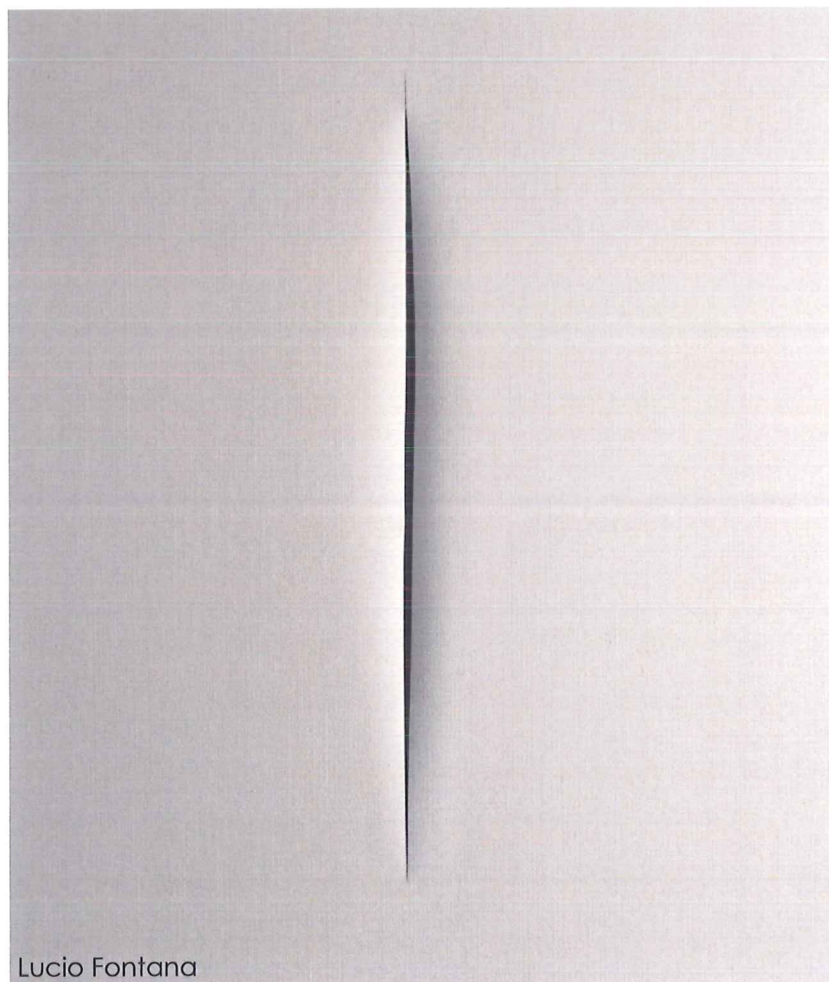
2. VISIEVORMING -UITGANGSPUNTEN

2.1. DAMBORDPATROON



2. VISIEVORMING - UITGANGSPUNTEN

2.2. POORTEN ALS GETUIGE VAN DE "GEBROKEN" EIKENDREEF



Poorten als getuige van de "gebroken" eikendreef

2. VISIEVORMING - UITGANGSPUNTEN

2.3. DE BEHEER(STE)DE STILTE



Stiltekamer



Materiaalkeuze



Stiltekamer

2. VISIEVORMING - UITGANGSPUNTEN

2.4. DE VREUGDE VAN AL WAT GROEIT EN BLOEIT EN WAARBIJ ECOLOGIE EN BEHEER HAND IN HAND GAAN

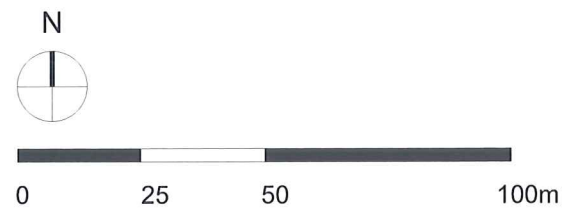
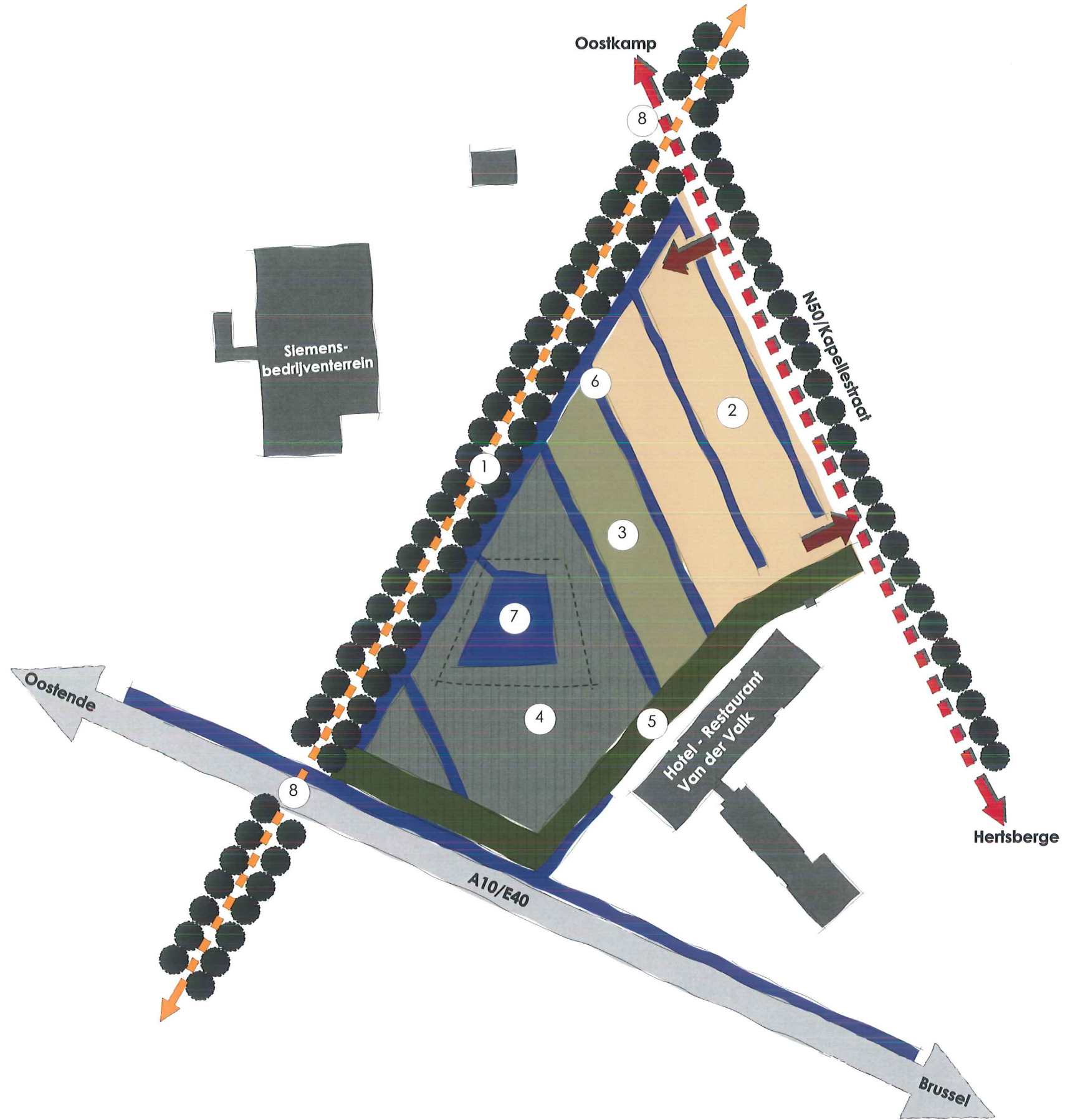


3. STRUCTUURPLAN

LEGENDE

- ① Claerdreef - Nieuwenhovedreef - Hertedreef
- ② Pendelparking
- ③ Picknickzone met passieve recreatie
- ④ Stille kamer in de natuur
- ⑤ Bufferzone
- ⑥ Grachtenstructuur
- ⑦ Grondsculptuur voor de stille kamer
- ⑧ Herstel verbindingen van de eikendreef

- Circulatie (autoverkeer)
- Circulatie (fiets-en voetgangerverkeer)
- In- en uitgangen
- Bomendreven
- Halfverharde zone (pendelparking)
- Niet-verharde zone (groengebied)
- (Winter)groene geluidsbuffer



4. RUIMTELIJKE CONCEPTEN - INRICHTING

4.1. EIKENDREEF

REFERENTIEBEELDEN



VISIE

HERSTEL VAN DE DREEF

De dreef in ere herstellen vormt een basiselement van dit voorstel. Hiervoor stellen we voor om eerst een dendrologisch onderzoek uit te voeren volgens de VTA methode (Visual Tree Assessment) en volgens dit onderzoek een erkend boomverzorger aan te stellen voor een grondig onderhoud. De dreef zelf wordt vrijgemaakt van alle overtollige groen zodat de eiken als volwaardige dreef kunnen uitgroeien.

In de dreef wordt een grindpad voorzien die verbinding biedt met de verschillende oversteken over de gracht en de poort op het einde van de dreef. De randen van het pad worden aangekleed met een kruidachtige laag, namelijk met o.a., bosrijke bodemplanten zoals bosnemoon (*Anemone nemorosa*) en bosviooltje (*Viola odorata*) of met varens zoals de mannetjesvaren (*Dryopteris filix-mas*) e.a. Deze zorgen voor een onderhoudsarm, doch afgewerkt en aangenaam poëtisch geheel.

POORTEFFECTEN AAN DE E40

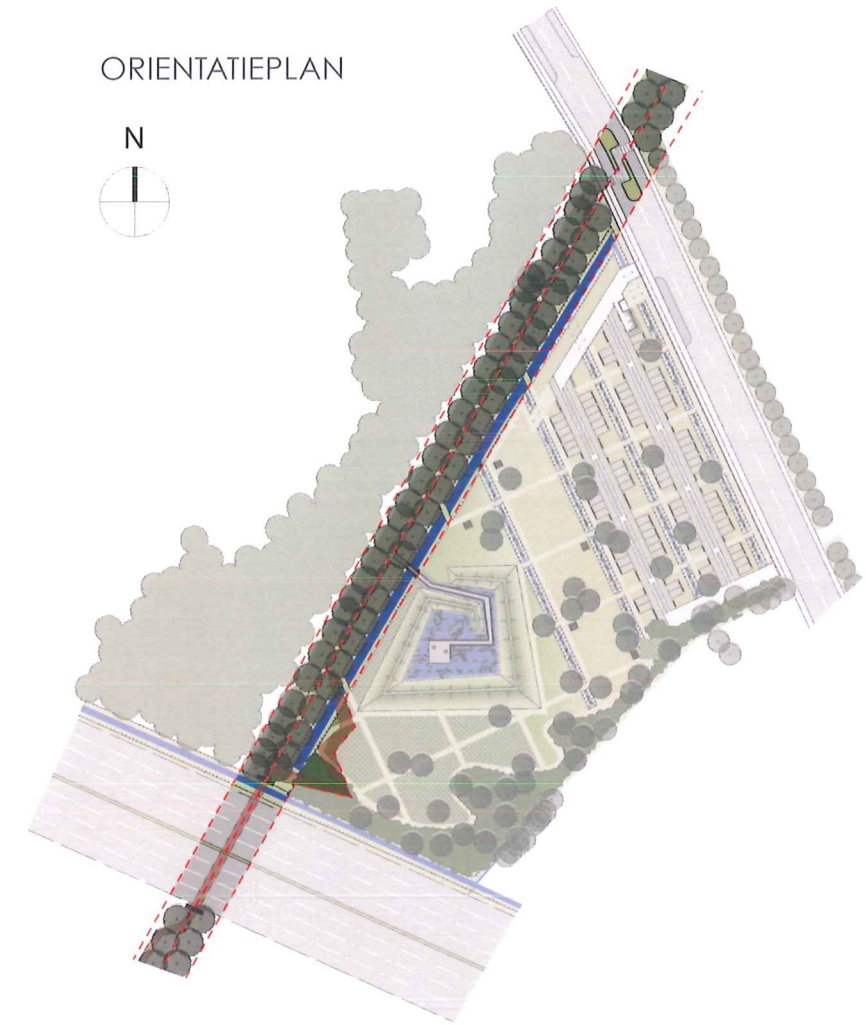
Doordat de doorsneden gebroken dreef nu een onverbondenheid kent - aan weerszijden van de E40 - wordt de dreef geaccentueerd met een poorteffect aan beide randen van de autosnelweg. Een vermiljoenrode metaalconstructie wordt op de rand tussen dreef en autosnelweg, in de as van de dreef, geplaatst.

Tevens kan, indien gewenst, deze constructie dienst doen als onderbouw voor een eventuele fiets- en voetgangersbrug over de autosnelweg. Dit zou een optimale ontsluiting geven tussen twee gebieden die vroeger toch een geheel vormen en ook vandaag nog veel met elkaar gemeen hebben. De dreef uitbouwen als een volwaardige eikenbomendreef is ons uitgangspunt.



Sfeerbeeld verwacht eindresultaat

ORIENTATIEPLAN



DETAIL poortconstructies aan de E40/A10



4. RUIMTELIJKE CONCEPTEN - INRICHTING

4.2. PENDELPARKING

REFERENTIEBEELDEN

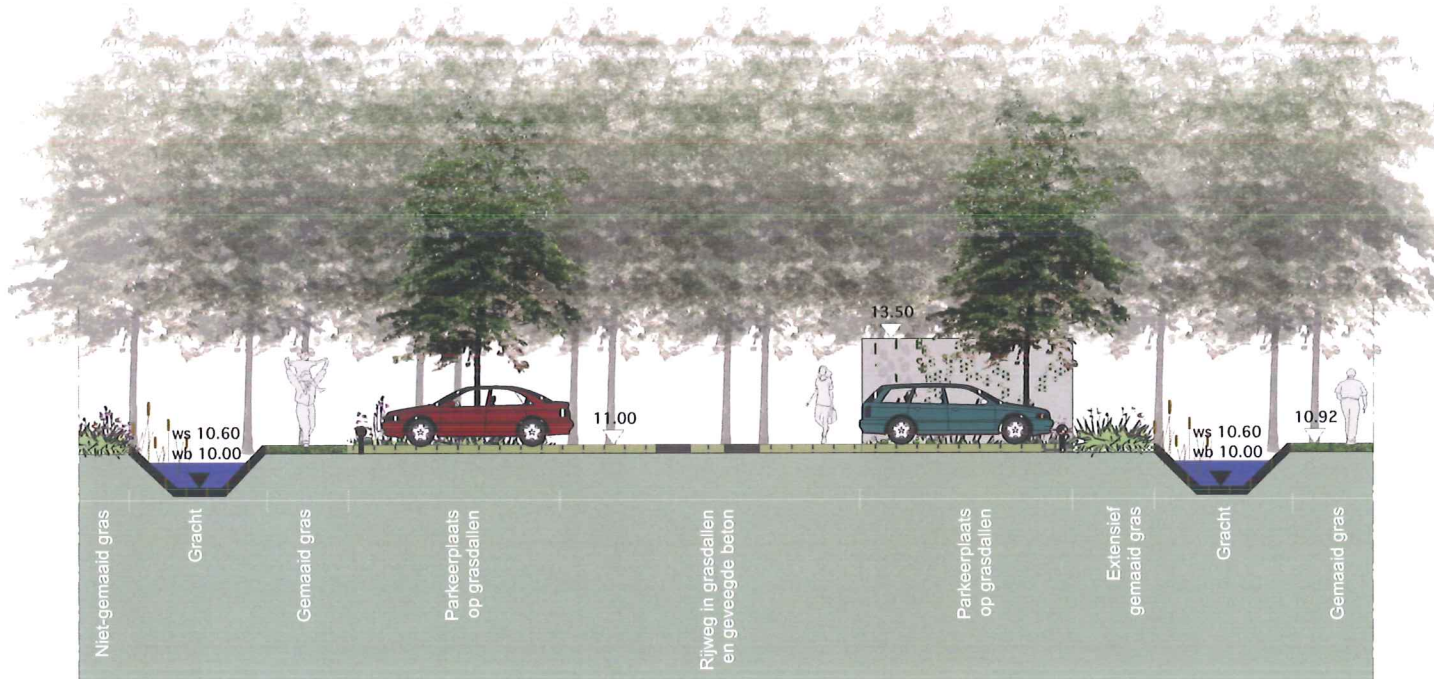


Aanleg groene parking Herkenrode - Hasselt



Aanleg groene parking Herkenrode - Hasselt

SNEDE A-A' - schaal 1/250



VISIE

De parkeerzone van de pendelparking omvat 80 standplaatsen voor gemotoriseerd verkeer. De parkeerruimte is opgebouwd met 4 parkeerstroken van 5m breed en 2 rijwegen van 7m breed om een vlotte circulatie te verzekeren. Het parkeren wordt voorzien op kunststof-kunststofplaten om enerzijds een vlotte afwatering te verzekeren en anderzijds het groene karakter van de projectsite te benadrukken.

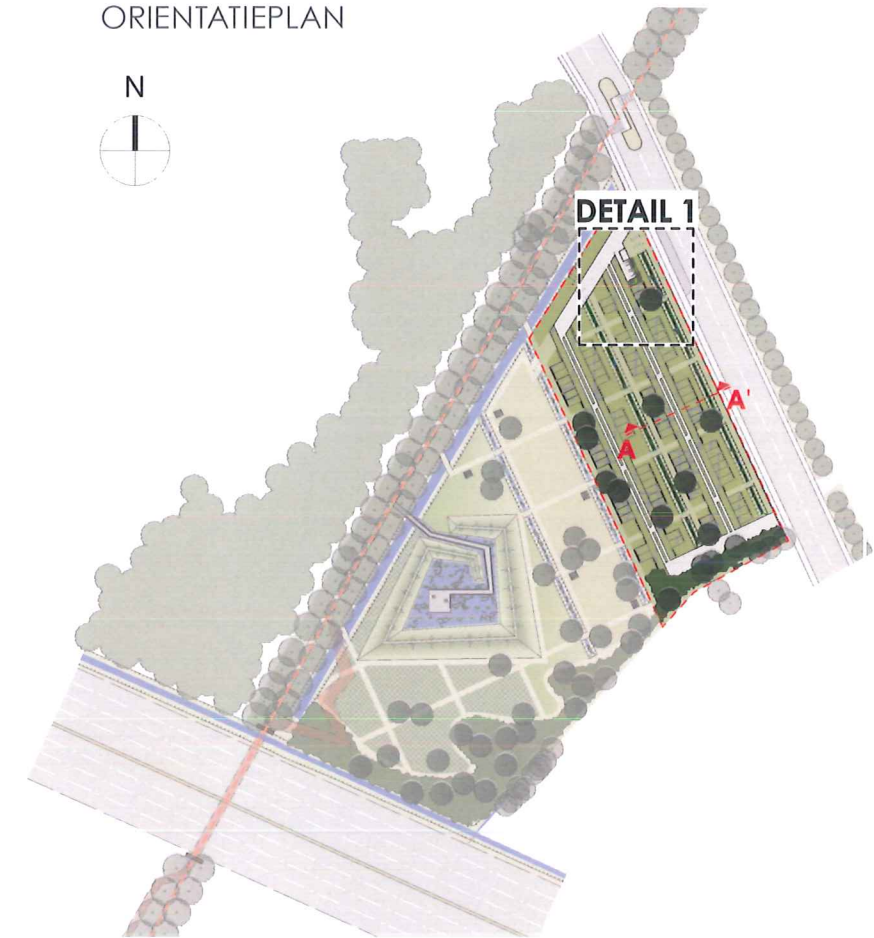
De zwaarst belaste stroken, namelijk de in- en uitritten (volledig) en de centrale rijstroken op de parking (tweemaal een strook van 80 cm op bandenspoorbreedte van elkaar) zullen in ter plaatse gegoten beton met uitzettings- en krimpvoegen uitgevoerd worden. Het beton wordt bij uitvoering geborsteld zodat een geruwd en stroever oppervlak ontstaat. De overige parkeerruimte worden uitgevoerd in kunststof grasdallen.

De parkeerplaatsen zullen aangeduid worden door een hogere stootbalk in FSC gelabeld hout. De groene tussenzones, waar bomen staan en het gras met extensief beheer voorzien is, worden vooraan met eenzelfde stootbalk afgebakend om ongewenst parkeren langsheen de rijwegen te verhinderen.

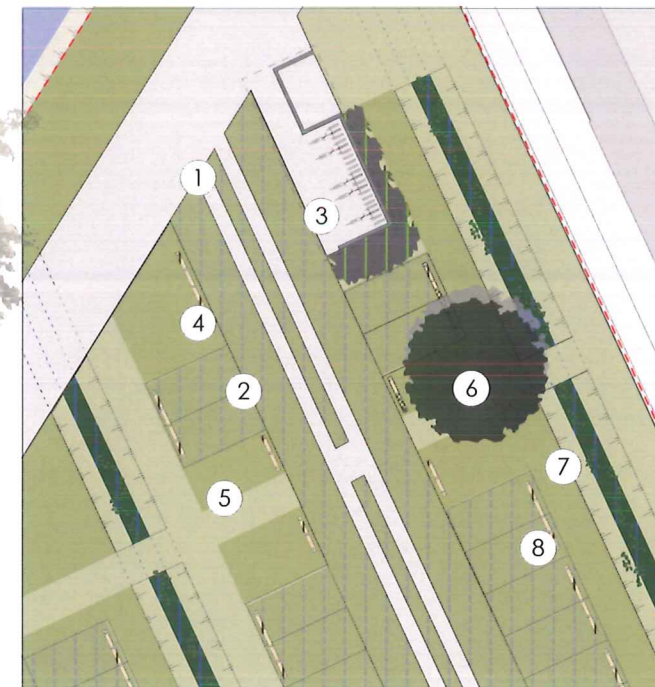
DE FIETSENSTALLING EN WACHTRUIMTE (SHELTER)

Deze constructie wordt op een makkelijk bereikbare en overzichtelijke plaats ingeplant, aan de inrit van de pendelparking en nabij de 'Drop Off Zone' langsheen de Kapellestraat. De shelter wordt omzoomd met groenblijvende liguster en bekleed met een groendak. De wachtruimte wordt goed beschermt tegen gure westenwinden en regen. Het frame wordt uitgewerkt in metaal, de wanden in zwart geschilderd houten latwerk. Bij deze shelter worden in eerste instantie 20 fietsenstallplaatsen voorzien. Wanneer later zou blijken, in functie van het succes van de pendelparking, dat meer plaatsen gewenst zijn, kan dit aansluitend gerealiseerd worden aan deze fietsenstalling.

ORIENTATIEPLAN



DETAIL 1- schaal 1/500

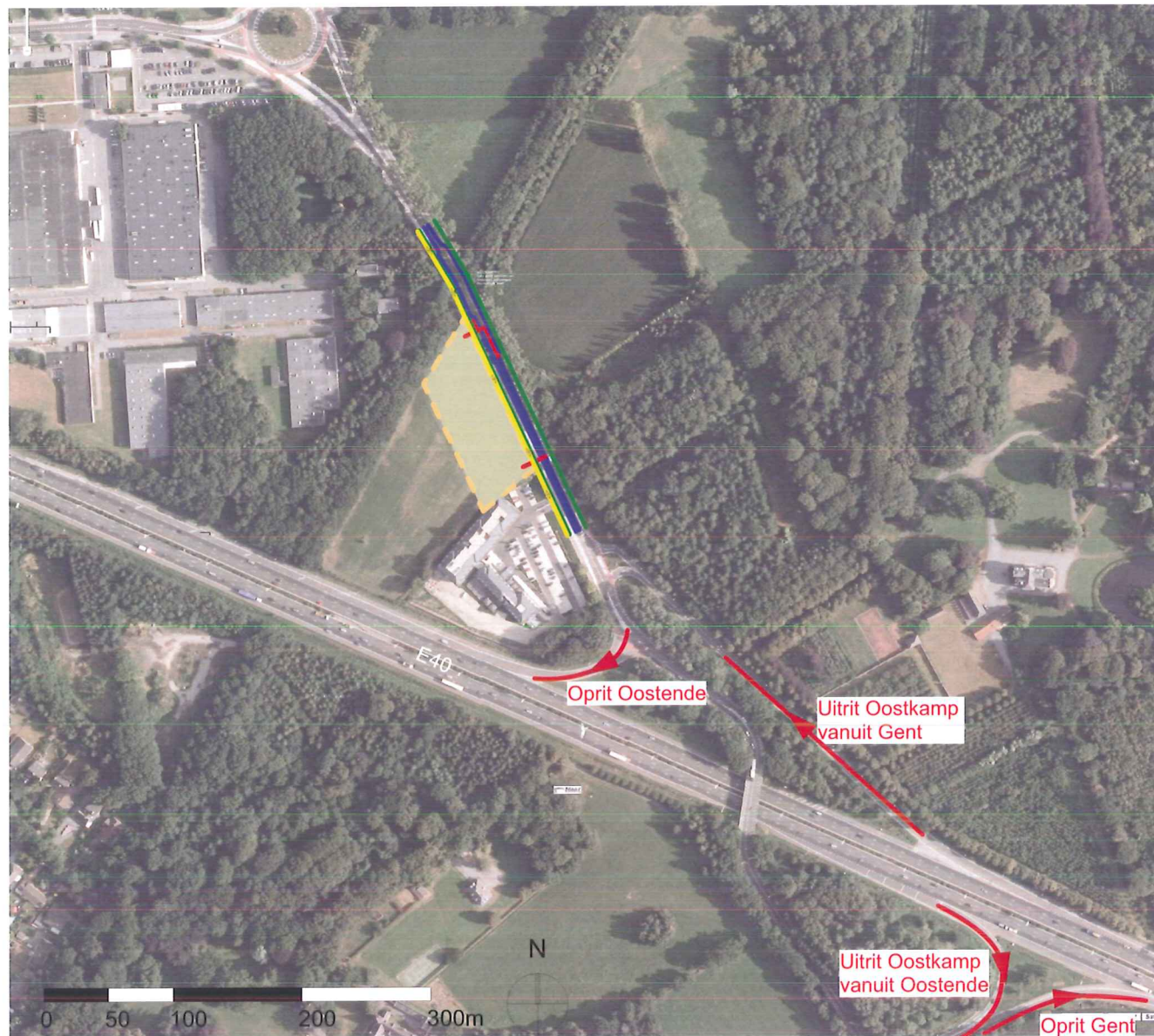


LEGENDE

- 1 Rijbaan in geborstelde beton
- 2 Parkeerplaatsen in grasdallen
- 3 Fietsenstalling (20 plaatsen) en schuilhok/ wachtplaats
- 4 Extensief gemaaid gras (3 tot 4 maal maaien per jaar)
- 5 Gemaaid gras (1 maal maaien om de 2 weken in het groeiseizoen)
- 6 Losse inplanting van Prunus avium / Zoete kers en Prunus padus / Gewone vogelkers
- 7 Grachtenstructuur (helling 1/1) met rietkragen
- 8 Stootblokken

4. RUIMTELIJKE CONCEPTEN - INRICHTING

4.2. PENDELPARKING




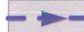


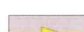
De ontsluiting van de site is op drie niveau's bekeken. De eerste ontsluiting, namelijk voor voetgangers (geel), gebeurt via het bestaande voetpad in de Kapellestraat, aan de kant van de projectsite. De toegang tot de site kan via de in- en uitrit van de parking, maar eveneens en in hoofdzaak via de dreef. Om een veilige oversteek te creëren voorzien we een middenberm met bajonet ter hoogte van de dreef als voetgangeroversteek.

Voor de fietsers (groen) blijven de bestaande fietspaden behouden aan beide zijden van de Kapellestraat behouden. Nabij de fietsenstalling is de oversteekplaats ter hoogte van de dreef voorzien die ook dienst zal doen voor de fietsers.

Voor de parkeerplaats wordt een aparte in- en uitrit voorzien om een vlotte interne circulatie te voorzien. Ter hoogte van de inrit wordt vanuit beide richtingen een korte voorsorteerstrook voorzien om het doorgaand verkeer minimaal te hinderen. Deze opstelling maakt het ook mogelijk om een Drop Off Zone te voorzien. Bij de uitrit is dit niet van toepassing omdat de omvang van straat en de capaciteit van de pendelparking niet van dergelijke grootte zijn.

Dit voorstel werd reeds conceptmatig onderzocht en waar nodig verbeterd en aangevuld door verkeersdeskundigen. Bij de verdere uitwerking van het ontwerp wordt het aspect verkeer verder en gedetailleerder onderzocht. Bijvoorbeeld het aantal fietsenstallingen, inplanting parkeerplaatsen voor vrachtwagens, eventuele inplanting van bomen in de voormalige parkeerstroken (op termijn),...

LEGENDE

-  Doorgaand verkeer
-  Drop off zone
-  Inrijzones
-  Fietsers
-  Voetgangers



4. RUIMTELIJKE CONCEPTEN - INRICHTING

4.3. ZONE VOOR PASSIEVE RECREATIE

REFERENTIEBEELDEN



"Grid" van niet-gemaaide grasvlakken en gemaaide wandelpaden



"Grid" van niet-gemaaide grasvlakken en gemaaide wandelpaden



Picknicken

VISIE

De zone tussen de uitgewerkte parkeerruimte en de zone met de stille kamer zal zo opgevat worden dat ze eveneens dienst kan doen als picknickplaats met zit- en spelgelegenheid. Banken en picknicktafels, boomstammen geplaatst tegen en/of nabij de berm - goed zichtbaar - zijn te gebruiken elementen. Vertrekkende vanuit het dambordvormige bos- en dreefpatroon en het typische bocagelandschap in en rond Oostkamp, wordt een analoge kleinschalige structuur doorgetrokken naar dit gebied door middel van in rastervorm gemaaide grasstroken, zodoende wordt het ganse terrein toegankelijk. Het gras wordt volgens het algemene raster iedere twee weken gemaaid. De vlaktes krijgen een extensief maai-beheer zodat deze zich als bloemenweides kunnen ontwikkelen.

Deze zone kan eveneens vrijgemaakt worden voor tijdelijke festiviteiten, het plaatsen van tenten, kraampjes voor een vrijetijdsmarkt, muziekconcerten, enz... De gemeente Oostkamp kan deze ruimte voor diverse gelegenheden aanwenden, zonder afbreuk te doen aan de gebruikswaarde van de parking en de ecologische waarde van het natuurgedeelte. Indien gewenst kan de parkeerruimte eveneens ingericht worden voor tijdelijke organisaties. In dit kader kan de grasvlakte, wat beheer betreft, dan bijgewerkt worden. Indien de nood zich voordoet kan deze zone eveneens aangesneden worden voor een mogelijke uitbreiding van de parkeerruimte.

De grachten met hun rietkragen zorgen, net zoals bij de pendelparking, naast de afwateringsfunctie, eveneens voor een coulissewerking. Deze coulissewerking zorgt voor een compartimentering van de verschillende functies die aanwezig zijn op de projectsite. Een goed beheer zorgt ervoor dat de rietkragen niet te hoog worden zodat een sociale controle op de site mogelijk blijft.

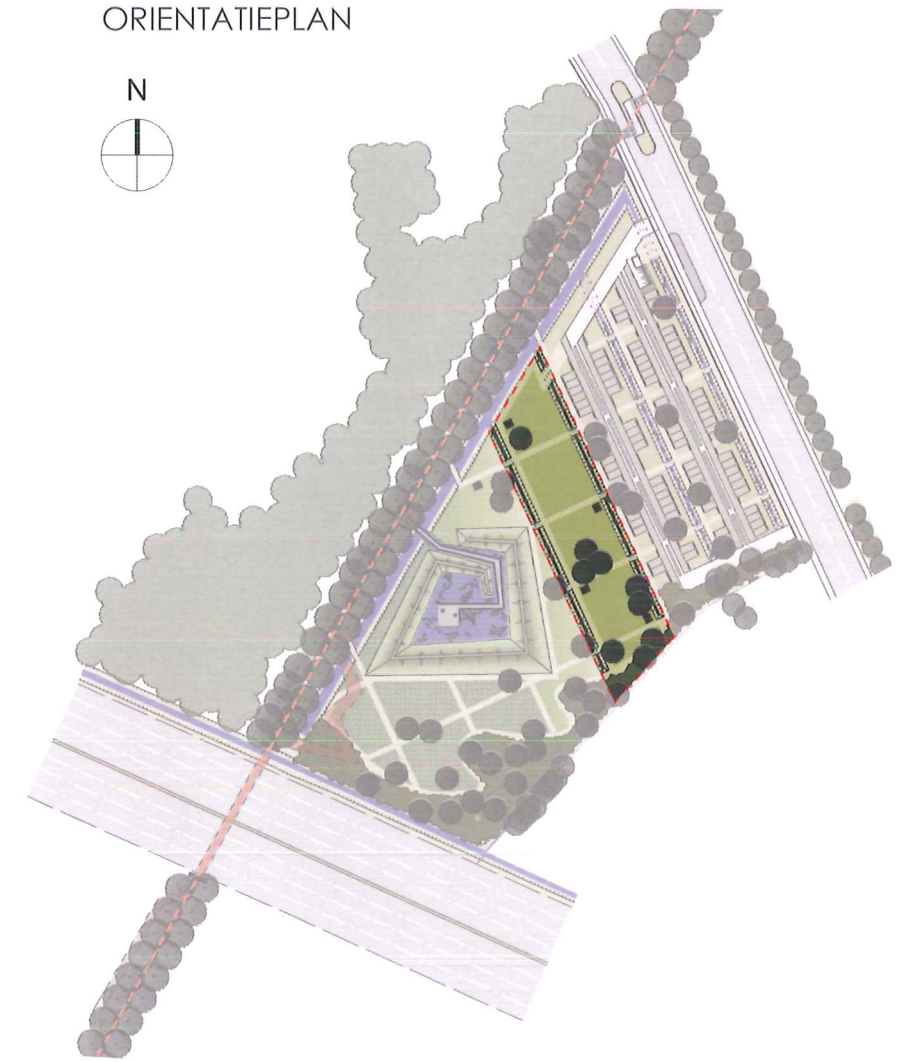


Tijdelijke festiviteiten



Tijdelijke festiviteiten

ORIENTATIEPLAN



Zitgelegenheid

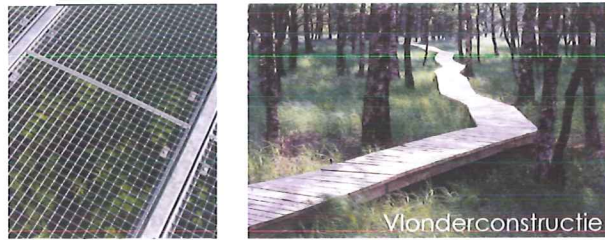


Tijdelijke festiviteiten

4. RUIMTELIJKE CONCEPTEN - INRICHTING

4.4. STILTEKAMER IN DE NATUUR

REFERENTIEBEELDEN



Vlinderconstructie



Berm uit gemaaid gras



Rietkragen als begroeiing in de stilte kamer

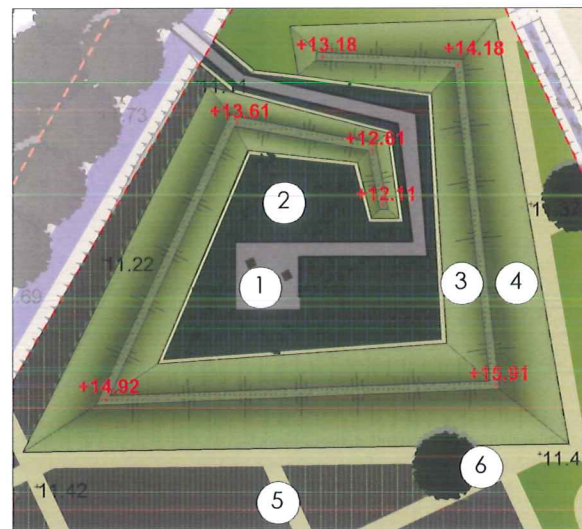
VISIE

Tot rust komen naast een drukke autosnelweg wordt juist, buiten alle verwachtingen in, in vraag gesteld. Uitblazen, de armen even openwerpen tijdens het wachten, kuieren. Het gelukzalige van licht en schaduw, van open en gesloten. Geluidshinder dempen wordt binnen dit voorstel eveneens vertaald door een berm op te werpen, waar binnenin de reflectie van de hemel door een watervlak, begroeid met riet en andere bloeiende water- en moerasplanten, mogelijk wordt gemaakt.

Een passerel, boven het watervlak geconstrueerd in een metaalrooster of houten planken, aansluitend aan een terras met zitgelegenheid, wordt een stilteplek. Het contrast op de plek zelf. De aarden geluidsberm - begroeid met gras - varieert in opgaande hoogte van 2.50m naar 4.50m. Het 'kratervormig' geheel waaruit alle lawaai van rondliggende autowegen geweerd wordt, bekomt het effect van een 'stiltekamer'. Twee hoge stoelen zullen elke bezoeker uitnodigen... Deze ruimte kan eveneens in het kader van natuurexploratie en -educatie gebruikt worden, als openluchtclass, samenkomst met natuurgidsen, enz.

De beplantingskeuze en het beheer binnen en buiten de stiltekamer worden verder besproken (zie hoofdstuk 6.4 Groenstructuur en beheer).

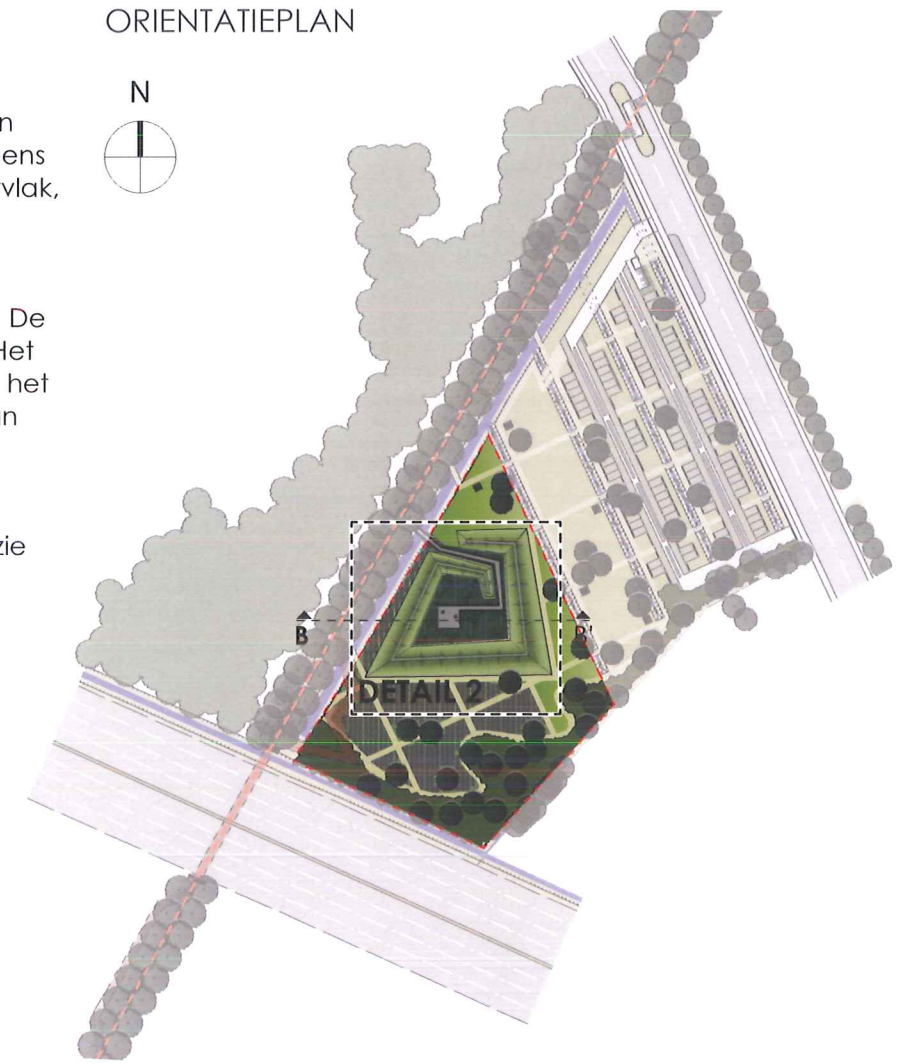
DETAIL 2 - schaal 1/1000



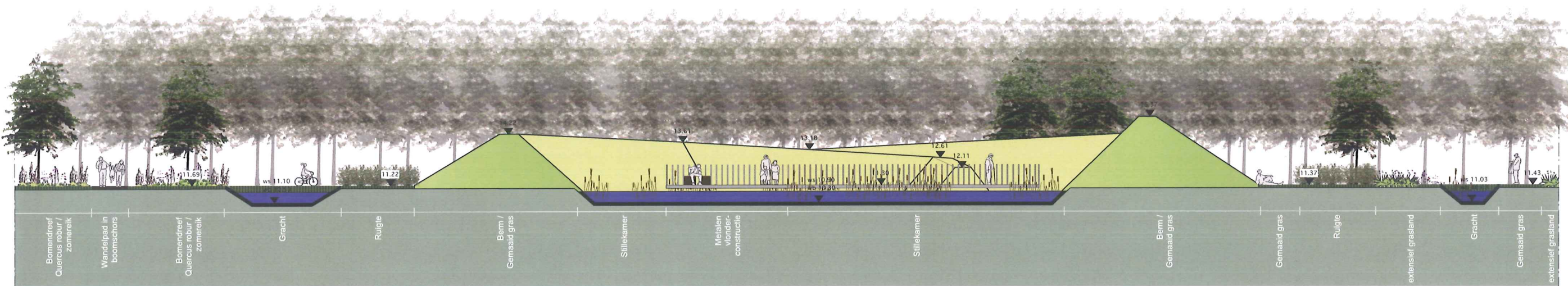
LEGENDE

- ① Metalen vlinderconstructie / zitgelegenheid / stiltekamer
- ② Natuurlijke vijver met kruidachtige vegetatie
- ③ Berm uit gemaaid gras (helling 1/1)
- ④ Berm uit gemaaid gras (helling 1/1,5)
- ⑤ "Grid" van gemaaide wandelpaden en ruigte
- ⑥ Losse inplanting van Prunus avium / Zoete kers en Prunus padus / Gewone vogelkers

ORIENTATIEPLAN



SNEDE B-B' - schaal 1/250



4. RUIMTELIJKE CONCEPTEN - INRICHTING

4.4. STILTEKAMER IN DE NATUUR

HET DYNAMISCHE BEELD VAN DE STILTEKAMER

Voor de inrichting van de stiltekamer worden 2 opties voorgesteld die inspelen op de dynamiek van de watertafel doorheen de seizoenen. Het linkse perspectief benadert het zomerbeeld van de plek, waarbij het zichtbare water grotendeels is verdwenen en waar er zich op de vochtige bodem een kruidrijk grasland kan ontwikkelen. Binnen dit beeld wordt de vlonder uitgewerkt in hout.

Het rechtse perspectief geeft een winterbeeld weer, waarbij het grootste deel van de stiltekamer is gevuld met een waterspiegel. Langs en in het water kunnen zich water- en oeverplanten ontwikkelen. Om het zwevende aspect van de vlonder te benadrukken kan deze constructie ook worden uitgewerkt in een transparant metalen looprooster.



5. ONTWERPVOORSTEL

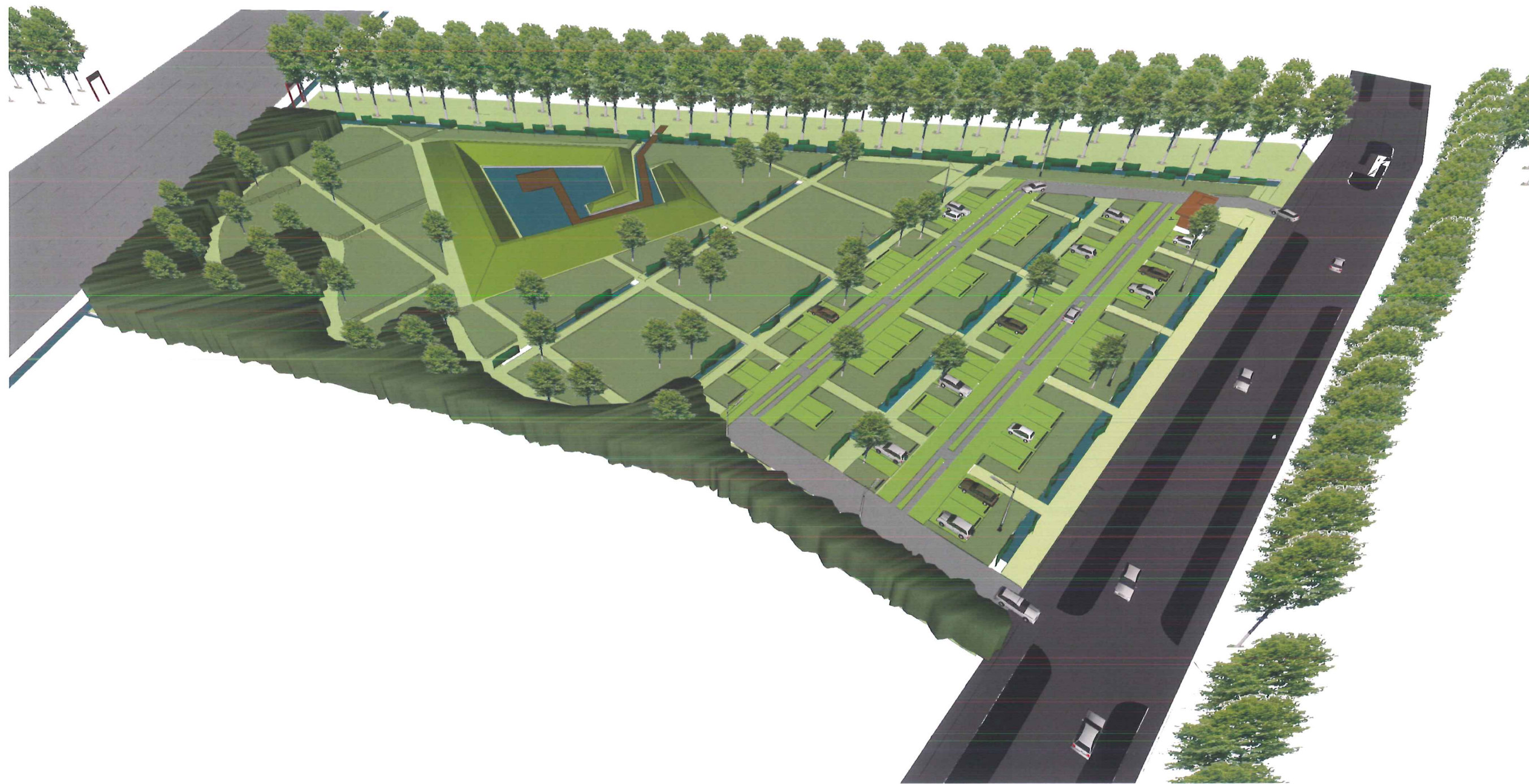
5.1. ALGEMEEN PLAN

LEGENDE

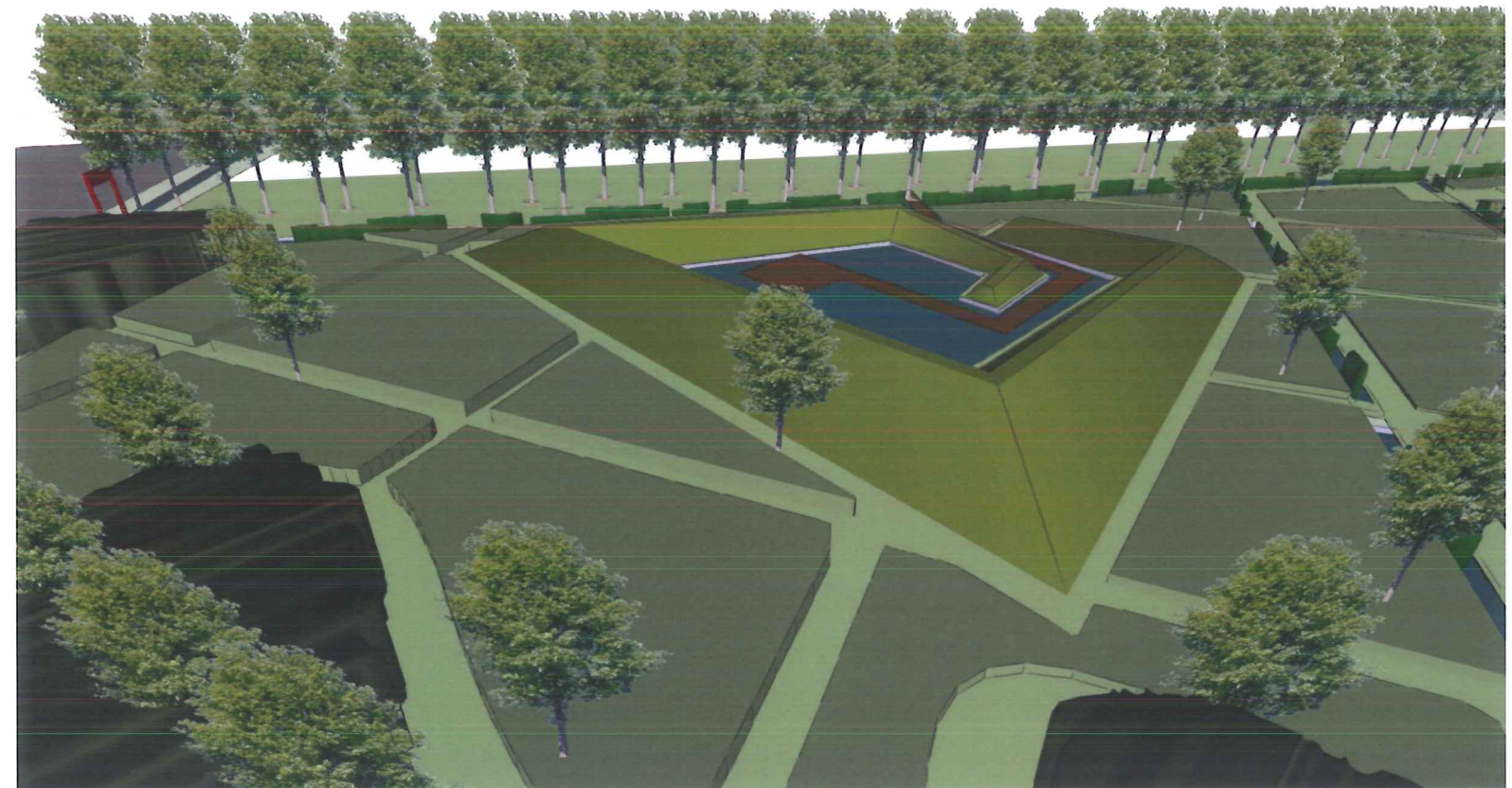
- 1 Middenberm als veilige oversteeekplaats
- 2 Fietsenstalling en schuilgelegenheid
- 3 Drop off zone
- 4 Open grachten structuur voor een optimale afwatering met rietkragen
- 5 Pendelparking in grasdallen en betonstroken
- 6 Mogelijkheid tot inplanting laanbomen
- 7 (Winter)groene buffer
- 8 "Grid" van niet-gemaaide grasvlakken, ruigteplanten, heesters en gemaaide wandelpaden.
- 9 Mogelijkheid tot inplanting van fiets- en voetgangersbrug
- 10 Stiltekamer met vlonder
- 11 Opwaardering van de bestaande eikendreef
- 12 Picknickzone in extensief gemaaid gazon



5. ONTWERPVOORSTEL
5.2. VISUALISATIE



5. ONTWERPVOORSTEL
5.2. VISUALISATIE



6. ANALYSE ALGEMENE STRUCTUREN

6.1. CONSTRUCTIEVE ELEMENTEN EN VERHARDINGEN

DE PASSEREL EN HET TERRAS

Een doorzichtige metalen of houten looper over het water of de lage moerasvegetatie, wordt sober doch stemmingvol uitgewerkt en geeft het geheel een zwevend karakter. Deze wandel- en kijkruimte wordt omwille van de veiligheid eveneens voorzien van een stevige balustrade. Op het terras worden twee zijden zonder balustrade voorzien, maar met een stoorrand om bijvoorbeeld rolstoelen tegen te houden. Deze zijden worden zonder balustrade voorzien om het zicht vanaf de twee stoeltjes niet te belemmeren. De twee stoeltjes zijn zo ingeplant dat ze de sfeer van de stiltekamer versterken. De twee stoeltjes staan in dialoog met elkaar, maar kijken niet rechtstreeks naar elkaar, ze zijn gericht naar de nabije omgeving, namelijk het wateroppervlak, de taluds, ... de stilte.

VERLICHTING EN MEUBILAIR

Het verlichtingsplan is beperkt tot de pendelparking en wordt zo uitgewerkt dat de parkeerplaatsen voldoende verlicht zijn om een (sociaal) veilige situatie te bekomen. Voor de verlichting wordt een onopvallende schuin neerwaartse verlichting met wit licht voorzien. Dit is de meest ecologische verlichting in natuur- en wandelgebieden maar is ook goed op parkeerplaatsen. De concrete keuze van armaturen zal in samenspraak met de opdrachtgever en netwerkbeheerder besproken worden. Ook ter hoogte van de fietsenstalling en de wachtruimte wordt een degelijke verlichting voorzien. Dimbaarheid en programmeerbaarheid in functie van weersomstandigheden e.d.m. zijn mee te voorzien.

Aansluitend zal een overzichtelijk en goed functionerende bewegwijzering voorzien worden. Een duidelijk verkeerstechnisch plan zal leiden tot een veilige gebruiksvriendelijke pendelparking. Natuurinfo zal op een paneel ter hoogte van de dreef worden opgesteld. Dergelijk infobord zal de recreant info verschaffen over de aanwezige fauna, flora, historiek,...

Op strategische plaatsen op de pendelparking, de picknickzone en langs wandel- en fietspaden worden zitgelegenheden en vuilnisbakken voorzien. De keuze van het meubilair wordt verder in samenspraak met de opdrachtgever bepaald. Er wordt voorgesteld om met natuurlijke materialen te werken zoals (FSC-gelabeld) hout.

FIETS- EN VOETGANGERSBRUG OVER DE E40

In het ontwerpvoorstel is een aanzet gedaan naar inplanting van een fiets- en voetgangersbrug. De inplanting in het verlengde van de dreef zorgt voor een fysiek herstel van de dreef. Naast de inplanting is een aanzet gegeven naar de vormgeving van de brug. Deze vormgeving zorgt ervoor dat de eikendreef zo weinig mogelijk hinder ondervindt van een eventuele brug.

Aan de twee uiteinden van de dreef stellen we een inplanting van twee symbolische poorten voor. Deze poorten vestigen de aandacht van de automobilist op de E40 op het feit van de doorsneden dreef. In een later fase kunnen deze poorten als ondersteuning dienen voor de fiets- en voetgangersbrug.



6. ANALYSE ALGEMENE STRUCTUREN

6.2. WATERSTRUCTUUR EN RELIËF

OPEN GRACHTENSTRUCTUUR

Omwille van de zwevende grondwattafel zijn deze gronden in de winter en het voorjaar zeer nat. Op het einde van de zomer zijn ze zeer droog doordat de zandgrond weinig water vasthoudt en de vegetatie dan het neerslagwater grotendeels heeft opgeslorpt.

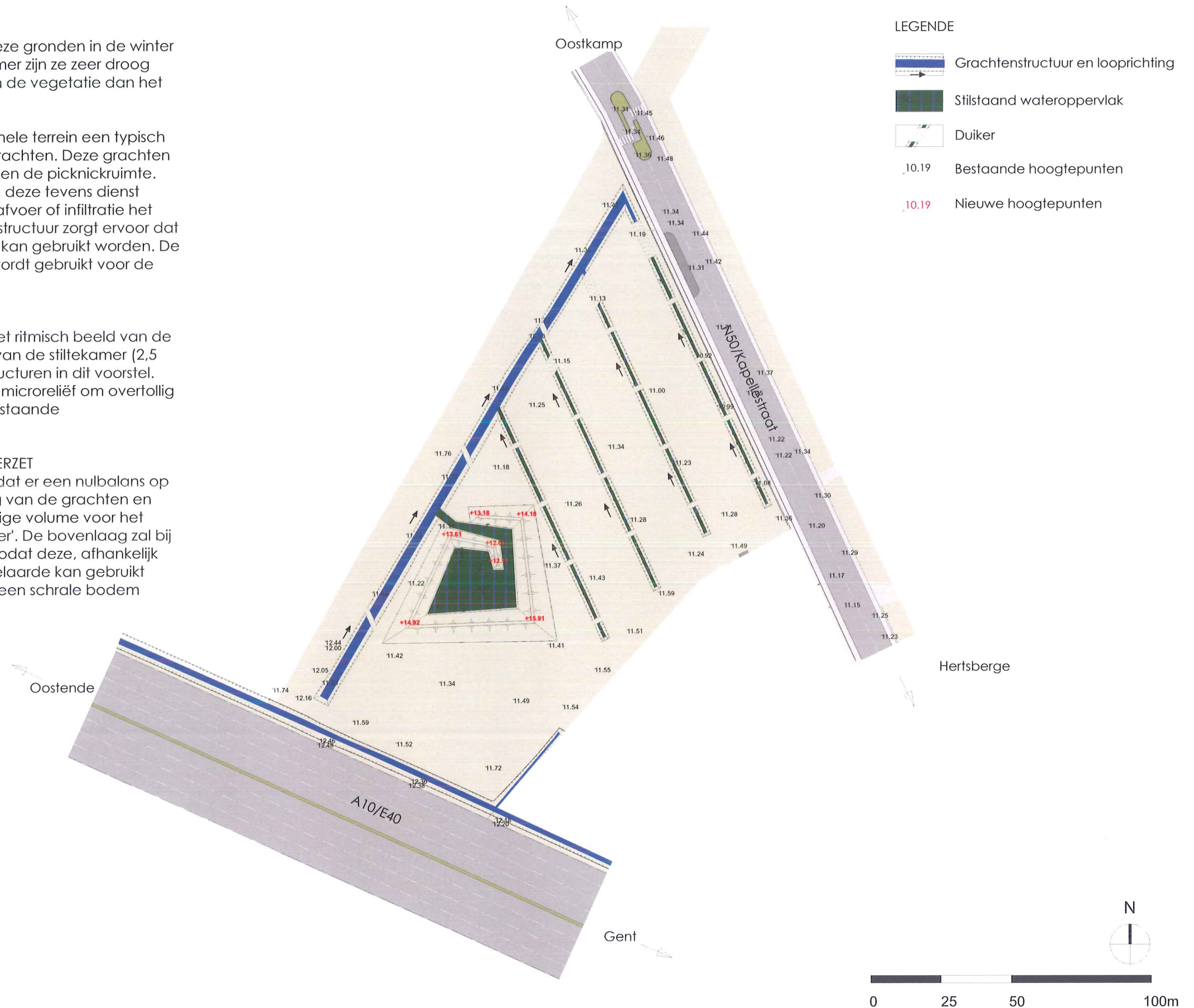
Omwille van de betreedbaarheid wordt voor het hele terrein een typisch landelijk ontwateringsysteem bedacht, nl. open grachten. Deze grachten situeren zich hoofdzakelijk rond de pendelparking en de picknickruimte. Zoals in de omliggende landbouwgebieden zullen deze tevens dienst doen als een soort wadi die met een vertraagde afvoer of infiltratie het teveel aan water tijdelijk bufferen. Deze grachtenstructuur zorgt ervoor dat het terrein het ganse jaar door zonder problemen kan gebruikt worden. De uitgegraven grond, afkomstig van de grachten, wordt gebruikt voor de ophogingen rond de stille kamer.

IN SPELEN OP HET MICRORELIËF

De relatief vlakke reliëfstructuur van het geheel, het ritmisch beeld van de grachten (+/-1m diep) en de opgeworpen berm van de stiltekamer (2,5 tot 4,5m boven het maaiveld), vormen de reliëfstructuren in dit voorstel. Voor het grachtenstelsel wordt ingespeeld op het microreliëf om overtollig water bij zware regenval af te voeren naar het bestaande grachtencomplex.

STREVEN NAAR EEN NULBALLANS BIJ HET GRONDVERZET

Het totaal grondverzet wordt zodanig uitgewerkt dat er een nulbalans op het terrein wordt bekomen. De gronden afkomstig van de grachten en van de koffer voor de verharding vormen het nodige volume voor het creëren van de grondsculptuur voor de 'stille kamer'. De bovenlaag zal bij de grondwerken zorgvuldig worden gescheiden zodat deze, afhankelijk van de beoogde vegetatie, als afdekking met teelaarde kan gebruikt worden of net kan worden weggelaten wanneer een schrale bodem gewenst is voor de voorziene vegetatie.



6. ANALYSE ALGEMENE STRUCTUREN

6.3. GROENSTRUCTUUR EN BEHEER

DE EIKENDREEF (Quercus robur - zomereik) EN BOMENAANPLANT

De gezondheidstoestand zal per boom worden nagegaan en in functie hiervan zal een aangepaste verzorging of eventuele nieuwe aanplant worden voorgesteld. In het midden van de dreef wordt een wandelpad in grind voorzien. Aan weerszijde hiervan zal een kruidlaag worden aangeplant met *Anemone nemorosa* (bosanemoon) en *Viola riviniana* (bosviooltje) en waar de randen in het licht komen met streekgebonden Ericaceae zoals *Calluna vulgaris* (struikheide).

Over de ganse oppervlakte - met uitzondering van de stiltekamer - worden bomen los ingeplant. Daarbij wordt er met een gradiënt gewerkt zodat het opener blijft langs de dreef en men een dichtere beplanting krijgt naar het hotel en de autosnelweg toe. Deze hoogstambomen van tweede orde zijn *Prunus avium* (zoete kers) en *Prunus padus* (Europese vogelkers). Zowel de rijke bloei in het voorjaar en de gele herfstkleur van deze bomen brengen sfeer en verzekeren aangenaam vertoeven.

SINGELBEPLANTING (ter hoogte van de autosnelweg en het hotel)

Een compacte randbeplanting met onder andere groenblijvende heesters zorgen voor afscherming en dieptewerking. Eveneens wordt deze rand t.o.v. het naastliggende hotel als groene buffer voorgesteld. De spontane vegetatie zal in toom gehouden worden zodat de aangeplante heesters zoals *Ilex aquifolium* (hulst), *Ligustrum vulgare* (wilde liguster), *Corylus avellana* (hazelaar), *Sambucus nigra* (vlier), *Crataegus monogyna* (meidoorn), e.a. de mogelijkheid krijgen om uit te groeien.

RUIGTEN

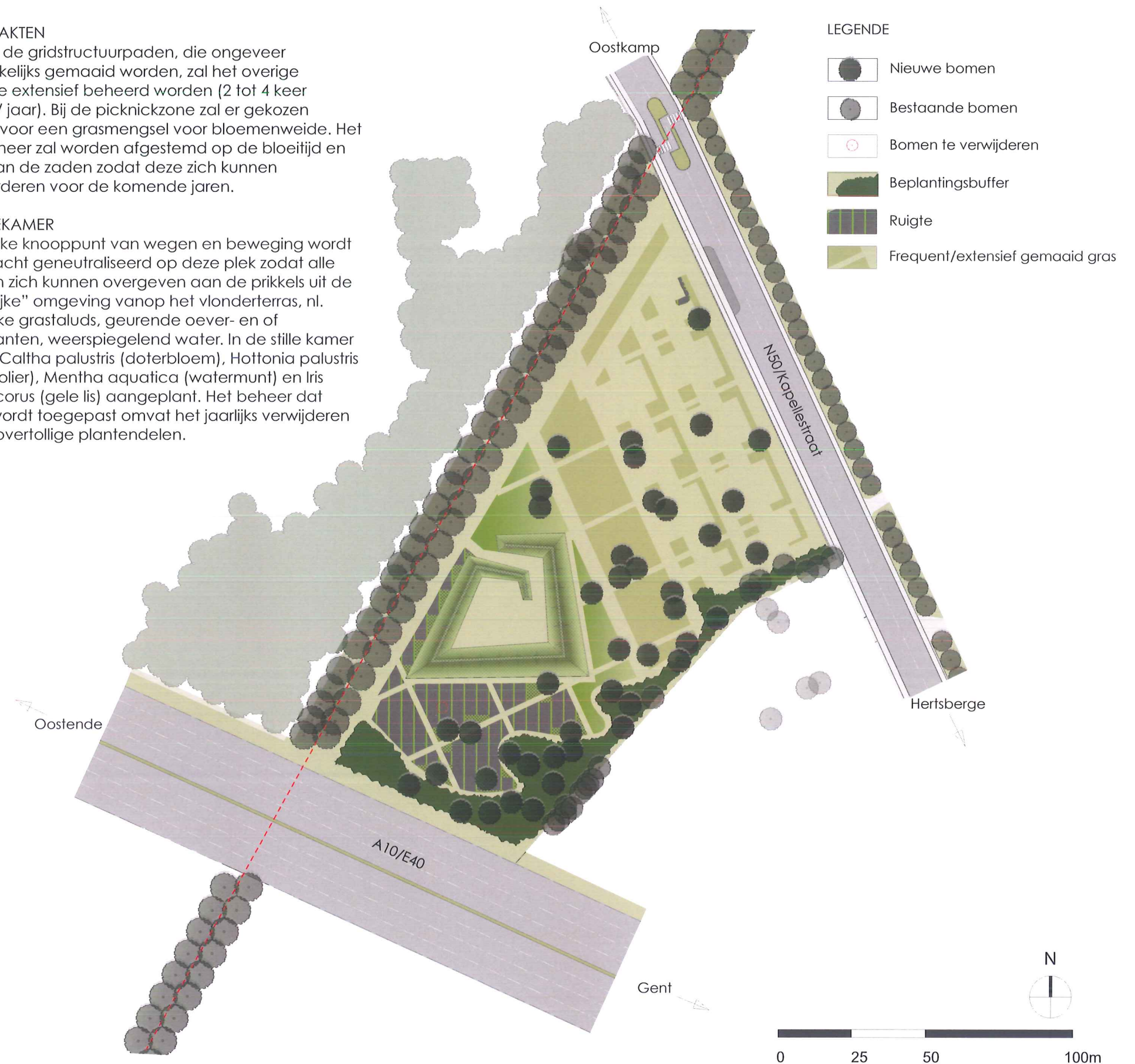
Deze 'vegetatie' wordt voorzien rond de zone voor de stiltekamer. Deze vegetatie is het omgekeerde van toepassing als bij de groenbuffer. Hier worden weinig aanplantingen gedaan en is er de mogelijkheid tot vele spontane begroeiing. Een lichte en open beplanting van *Sambucus nigra* (vlier), *Crataegus monogyna* (eenstijlige meidoorn), *Cytisus scoparius* (brem), e.a. zorgen voor een meer open karakter. De vegetatie, bestaande uit ruigtekruiden, wordt door een aangepast maaibeheer in stand gehouden. We voorzien een beheer waar iedere 3 à 4 jaar de ruigte grondig gemaaid wordt. Tussen de aanplantingen zal normaal gezien spontane vegetatie ontstaan, bestaande uit bramen, brem en heideplanten. Deze soorten komen eveneens voor op de aanpalende percelen.

GRASVLAKTEN

Behalve de gridstructuurpaden, die ongeveer tweewekelijks gemaaid worden, zal het overige gedeelte extensief beheerd worden (2 tot 4 keer maaien/ jaar). Bij de picknickzone zal er gekozen worden voor een grasmengsel voor bloemenweide. Het maaibeheer zal worden afgestemd op de bloeitijd en rijping van de zaden zodat deze zich kunnen vermeerderen voor de komende jaren.

DE STILTEKAMER

Het drukke knooppunt van wegen en beweging wordt onverwacht geneutraliseerd op deze plek zodat alle zintuigen zich kunnen overgeven aan de prikkels uit de "natuurlijke" omgeving vanop het vlonderterras, nl. bloemrijke grastaluds, geurende oever- en of waterplanten, weerspiegelend water. In de stille kamer worden *Caltha palustris* (doterbloem), *Hottonia palustris* (waterviolier), *Mentha aquatica* (watermunt) en *Iris pseudacorus* (gele lis) aangeplant. Het beheer dat hierop wordt toegepast omvat het jaarlijks verwijderen van de overtollige plantendelen.



6. ANALYSE ALGEMENE STRUCTUREN

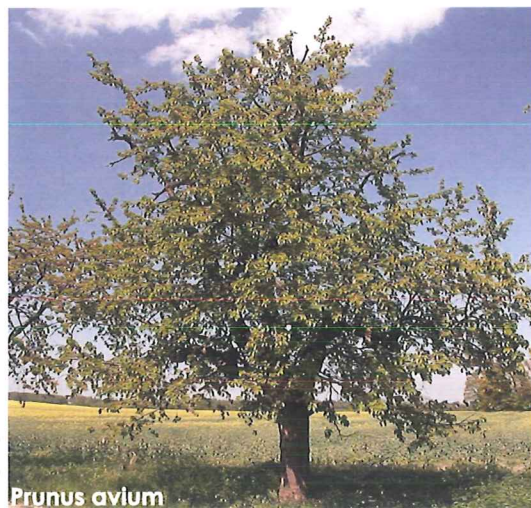
6.3. GROENSTRUCTUUR EN BEHEER

EIKENDREEF



Quercus robur

BOOMLAAG



Prunus avium



Prunus padus



KRUIDLAAG DREEF



Dryopteris filix-mas, *Anemone nemorosa*,
Viola riviniana, *Calluna vulgaris*

GROENBUUFER



Clematis vitalba



Lonicera periclymenum



Ilex aquifolium



Ligustrum vulgare



Sambucus nigra



Corylus avellana



Crataegus monogyna



STILLE KAMER



Caltha palustris



Hottonia palustris



Mentha aquatica



Iris pseudacorus

GRACHTEN

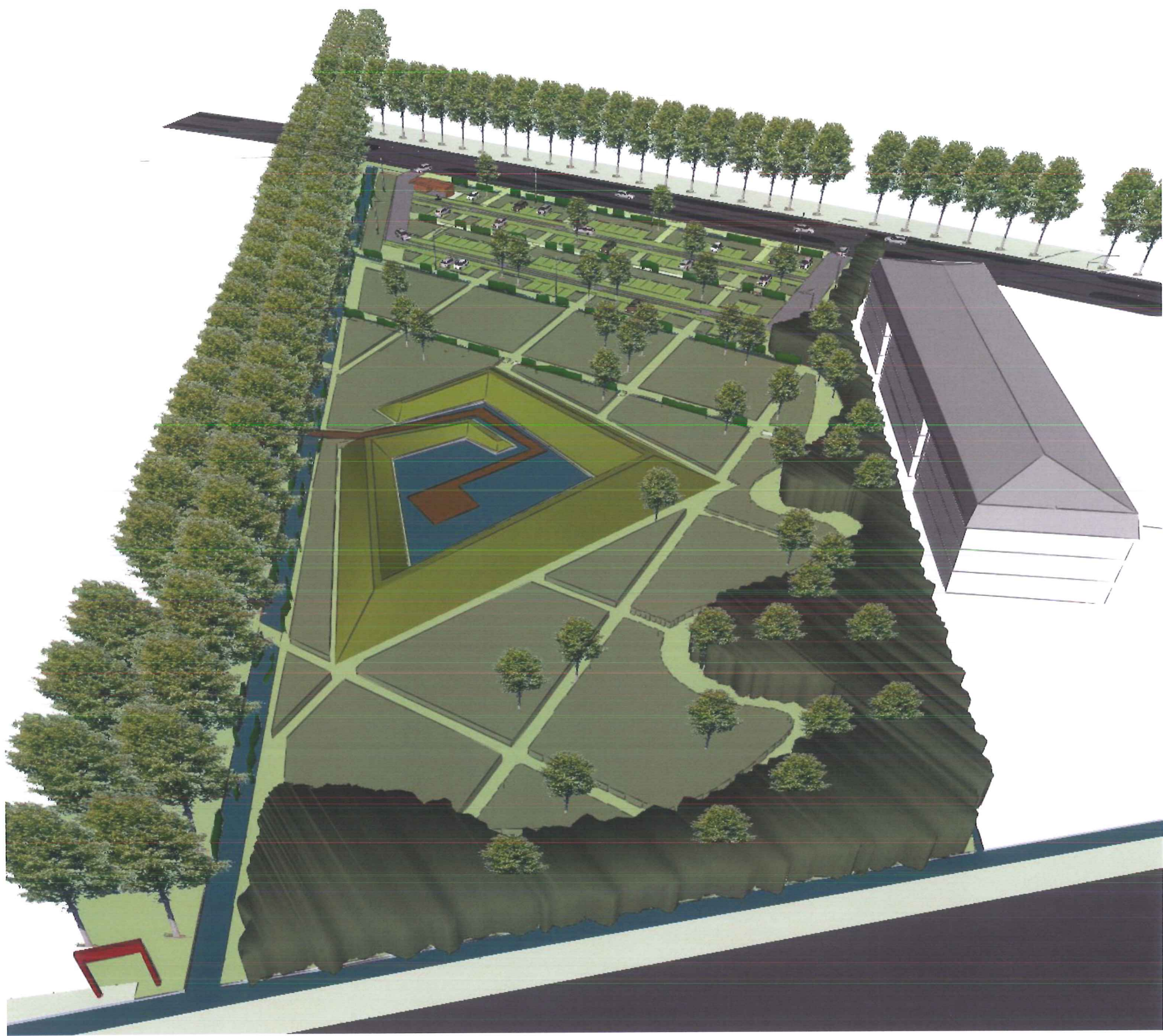


Lythrum salicaria



Phragmites australis

PENDELPARKING OOSTKAMP



PENDELPARKING OOSTKAMP