

Beeck - Verwilt Architectenteam TV
St Katelijnestraat 33
2800 Mechelen

Presentatiebundel 00 907 D





Inhoudsopgave

Ontwerpvisie	<i>conceptnota verkort</i>	2
Stedenbouw	<i>en landschap</i>	4
Inplanting	<i>en organigram</i>	6
Gevelzichten	<i>en doorsnedes</i>	8
Gelijkvloers	<i>nieuwbouw</i>	12
Concertzaal	<i>restauratie en herbestemming</i>	16
Concertzaal	<i>inrichting</i>	18
Niveau één	<i>nieuwbouw</i>	22
Niveau twee	<i>nieuwbouw</i>	24
Kelderniveau	<i>nieuwbouw en verbouwing</i>	26
Referenties	<i>consulterend team</i>	27
Referenties	<i>voorbeelden</i>	28

Ontwerpvisie

De vormgeving van een kunstencampus vereist een ontwerp dat een artistieke beleving van de toeschouwer toelaat waarbij de visuele en auditieve zintuigen uitgedaagd worden: een creatief gebouw met een eigen karma.

Het ontwerp van de nieuwbouw vertrekt van **het geheugen van de site** en het behoud en integratie van de honderd jaar oude Ginkgoboom.

De bestaande gebouwen krijgen een nieuwe buur die het gedachtengoed van de (neo)gotiek en de (laat)barok verzoent: de nieuwbouw verenigt het onstoffelijke en verticale met het massieve. De organische vormgeving is ideaal voor de akoestische functies en maakt een duidelijk onderscheid met de bestaande gebouwen.

Zo wordt de oude, gesloten transcendentale sfeer omgezet naar licht(heid) in de nieuwbouw, een in- en uitstraling die creativiteit stimuleert:

- Het muziekcultuurcafé-foyer plooit zich in een plantencurve rond de oude Ginkgoboom die voor schaduw zorgt in de zomer en het decor vormt in de winter. Zoals dit gebeurt in de natuur helt de boom naar het licht en laat de ruimte waar andere bomen stonden door de nieuwbouw innemen.
- Dezelfde curve en natuurlijke vormen, met a.h.w. de geest van de verdwenen bomen, creëren de basis van het hoofdvolume
- De hoofdtoegang van de kunstencampus wordt ondergebracht in een glazen volume dat zich respectvol en transparant voegt tussen de historische architectuur en de dynamiek van het gebouw uit de 21ste eeuw.
- De leslokalen worden als het ware logisch toegevoegd met het doortrekken van de bestaande gangen, en met de leerlingenfoyer als een aangenaam ruimtelijk intermezzo.
- De raamindeling volgt de functie: groot en ruim waar uitzicht belangrijk is, friezen waar enkel licht nodig is.
- Het park wordt door een open vormgeving met veel glas visueel geïntegreerd.



De **historische architectuur van de kerk** heeft zeer hoge akoestische kwaliteiten voor koor- en orkestmuziek en die worden in het ontwerp geoptimaliseerd. Bij de akoestische ingrepen wordt rekening gehouden met de gebruiksvriendelijkheid en de economische haalbaarheid ervan. Het verwaarloosde en valse aspect van de kerk vandaag wordt opgefrist, niet door een doorgedreven restauratie, maar door behoud, herstel en conservatie van het waardevolle materiële.

De **organisatorische opbouw** ondersteunt een vlotte (samen)werking van de academie, de organisaties in de concertruimte en het muziekcultuurcafé-foyer. Trappenhal en lift zijn zo ingeplant dat alle functies en elk niveau perfect bereikbaar en afsluitbaar zijn.

De **materiaalkeuze** is functioneel en duurzaam maar binnen de eisen van budget, onderhoud en inrichting.

De boomstructuren in de vorm van de kolommen en in het doorsnijden van het plaatmateriaal van de gevels ondersteunen het poëtisch gegeven maar zijn niet noodzakelijk definitief. De suggestie en de mogelijkheid om het budget "kunst in opdracht" aan te spreken om een kunstenaar bij dit zeer specifieke en afgebakende ontwerpproces te betrekken is bijna vanzelfsprekend.

Kortom:

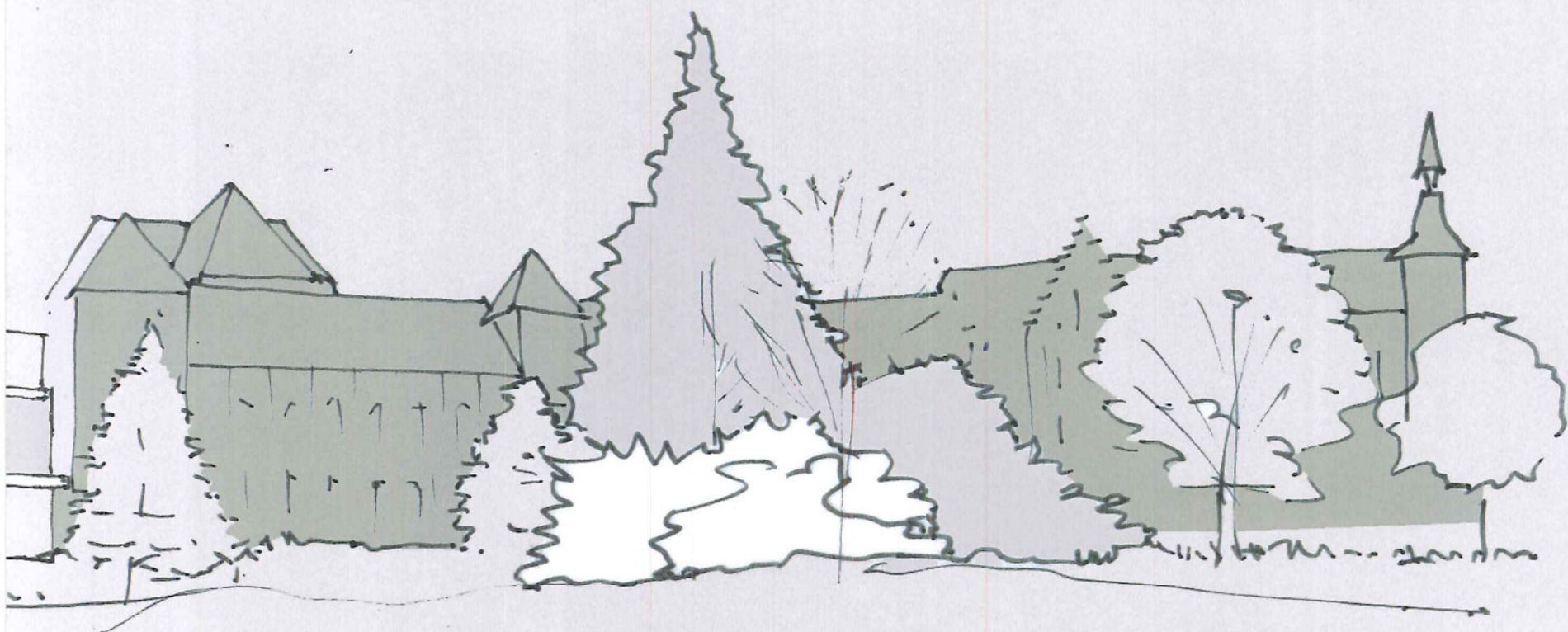
De geschonden heilheid van de site wordt hersteld door een integraal project, door een hedendaagse invulling die ten goede komt aan het monument, dat daardoor transparant wordt ontsloten. Hier worden met de nodige flexibiliteit multifunctionele ruimtes gecreëerd om te luisteren, te leren, te beleven en om creativiteit te stimuleren.

Het ontwerpteam kwam tot dit resultaat door

- bezoeken met toelichting aan o.a. De Bijloke (Gent), Minard (Gent), Vooruit (Gent), Handelsbeurs (Ha' - Mercatorfonds Gent), Nieuwpoorttheater (Gent), Vlaamse Opera (Gent), nOna (Mechelen), Concertzaal (Brugge)
- grondige besprekingen met het consulterend team (architect-scenografen met ervaring: zie referenties)
- gesprekken met o.a. cultuurbeleidcoördinatoren, theater- en geluidstechnici, hedendaagse kunstenaars
- literatuur van o.a. Proscenium (uitgave Bastt-Oistat), publicaties over nieuwe invullingen in De Beursschouwburg (Brussel), Paleis voor Schone Kunsten (Brussel), Stuk (Leuven), het Gevolg (Turnhout) en publicaties over gebouwen van Daniel Liebeskind, Toyo Ito, Steven Holl en andere gerenommeerde architecten

Voor- en nadelen van bestaande realisaties werden afgewogen en hebben mede geleid tot de verfijning van het huidige project.

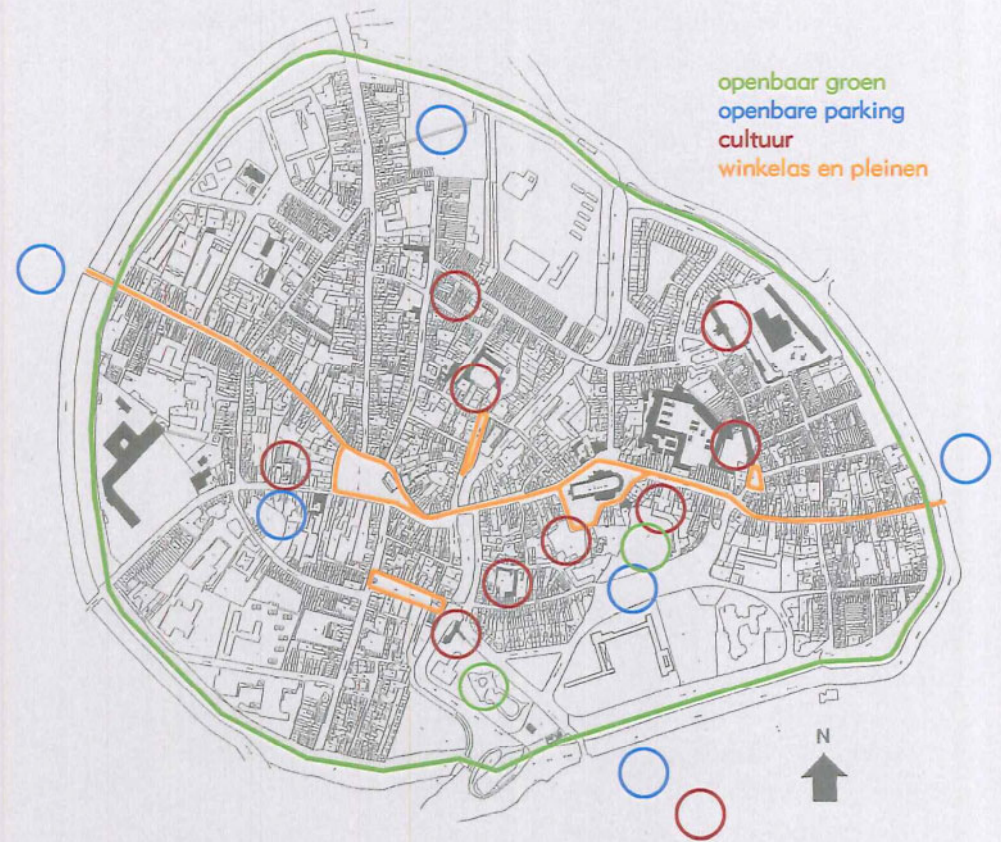
Deze uiteenzetting vindt u verder meer uitgewerkt terug in "de tekstbundel"



Stedenbouw en landschap

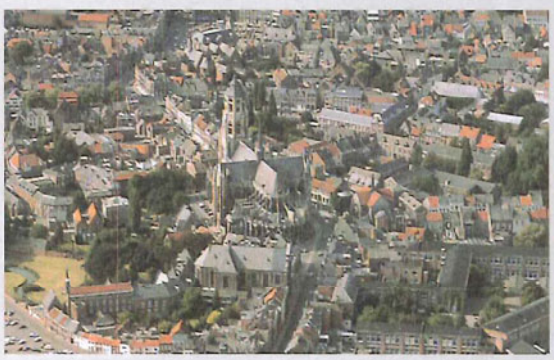
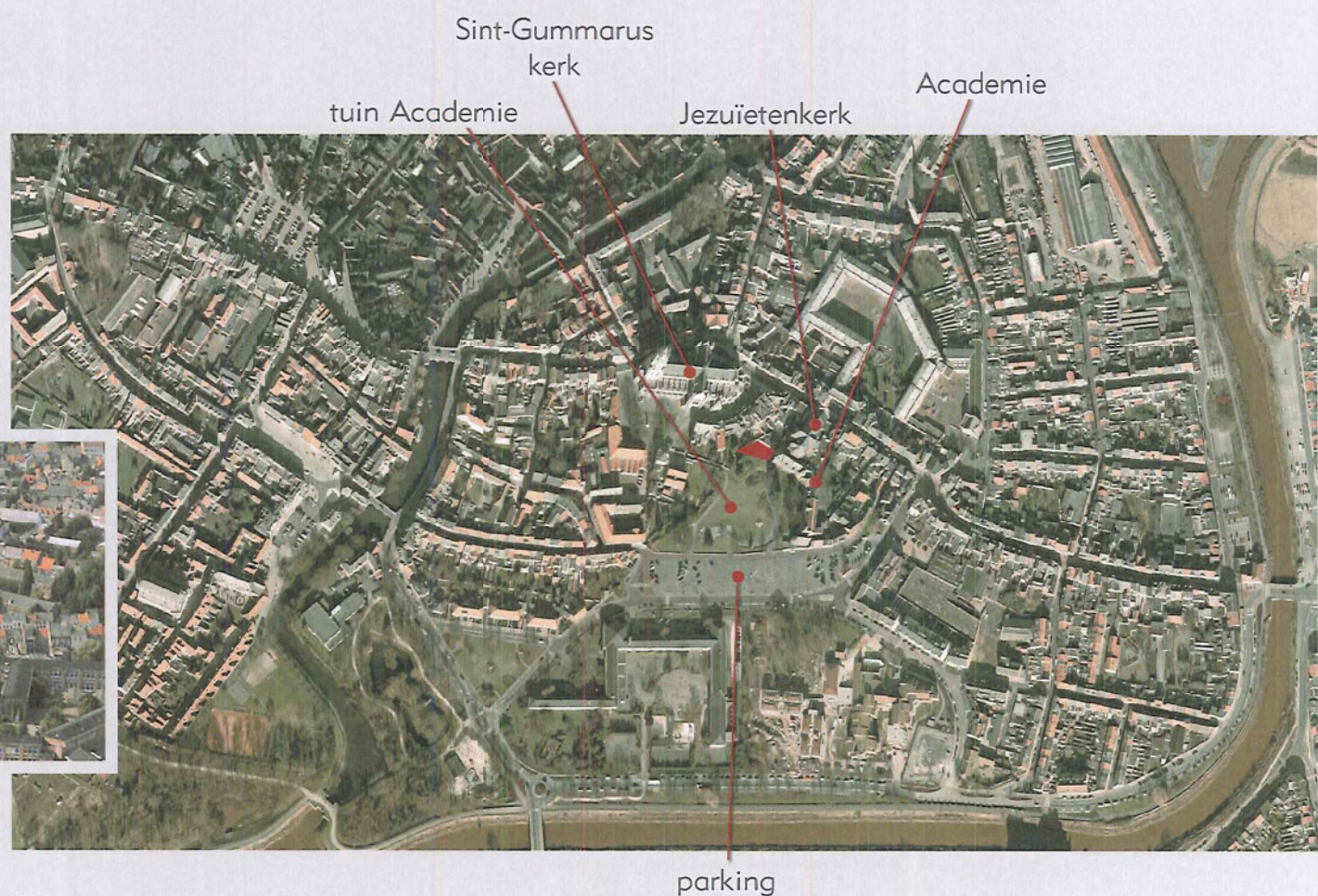
van MACROniveau (stedenbouw) naar MICRONiveau (architectuur)

- relatie van de site tot de culturele assen en clusters in Lier (ter versterking van het Ruimtelijk Structuurplan van Lier)
- voetgangersassen (verbindingen binnenstad-cultuur-toerisme-parkeren)
- relatie natuur-cultuur, winkelen-cultuur, wonen-werken-vrijtijdsgebruik
- verbinding autoluwe of autovrije pleinen (Grote Markt, Zimmerplein, Vismarkt, Kardinaal Mercierplein, Kluizeplein) – parkeerpleinen (ondergrondse centrumparking, parking Gasthuisvest, parking Mol en parking Wallenhof)



Beeldbepalende elementen

- St Gummaruskerk
- Academie
- Jezüietenkerk
- Tuin Academie





oude kloostermuur

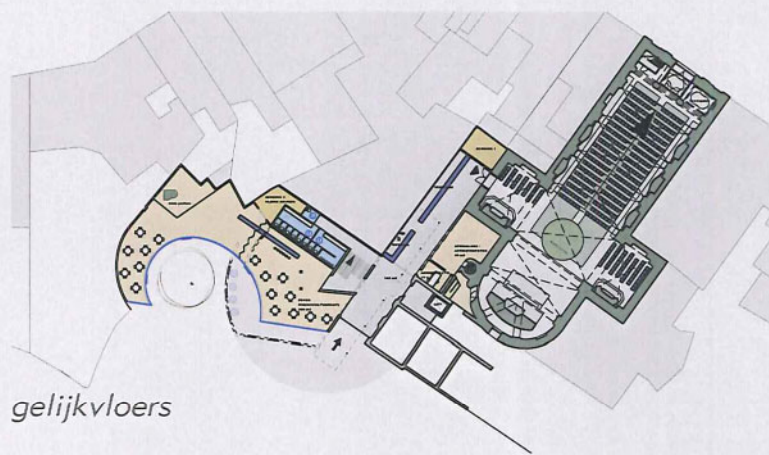
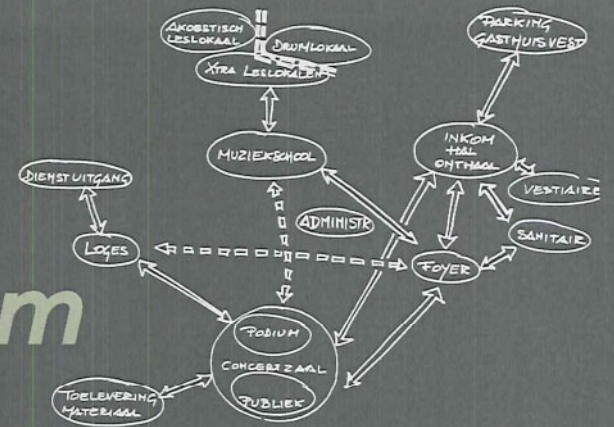
om de beleving van het park te optimaliseren wordt gesuggereerd langs de huidige muur een natuurlijke haag aan te planten met doorzichten naar de gebouwen.

Landschapsinrichting

- ontwerp van de nieuwbouw met respect voor en integratie van de bestaande parkaanleg
- het behoud van de waardevolle Ginkgoboom als één van de uitgangspunten
- de vorm van de foyer zuigt het landschap mee naar binnen
- de boomstructuurkolommen maken de overgang van cultuur naar natuur, van natuur naar architectuur
- bestaande toegangswegen blijven behouden en worden geïntegreerd en doorgetrokken naar de nieuwbouw; het voorontwerpplan voor het park opgesteld door de Stad Lier werd als basis gebruikt
- de voorgestelde toegangswegen zullen enkel gebruikt worden voor vervoer van mindervaliden en de toelevering van materialen, voor het grootste deel van de dag zullen ze functioneren als wandelpad voor bezoekers, studenten, wandelaars.
- het standbeeld van Wardje van 't Jusewieten staat in het zicht van de foyer



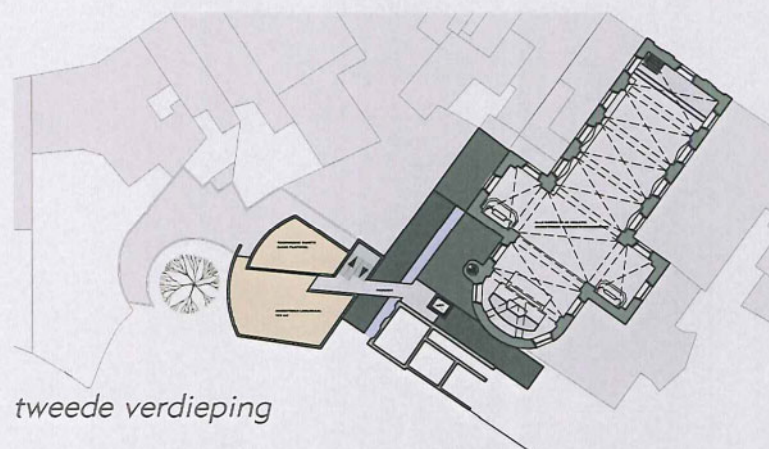
Inplanting en organigram



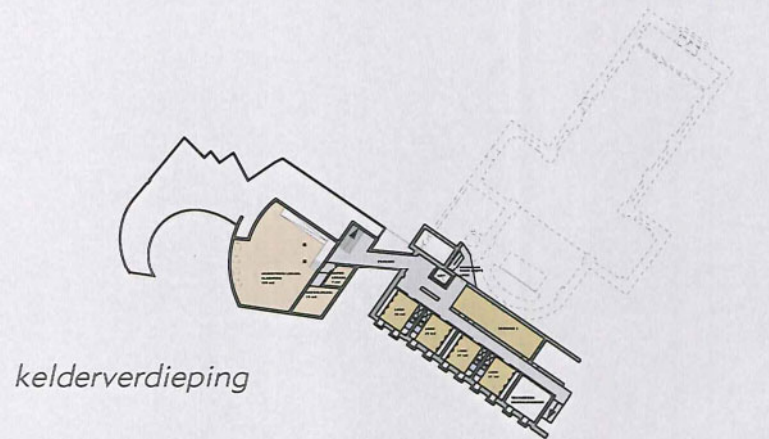
gelijkvloers



eerste verdieping



tweede verdieping



kelderverdieping

Het Geheel

Organisatorische uitgangspunten:

Gelijkvloerse verdieping (zie ook pag. 12)

- hoofdkom en concertruimte
- onthaal en vestiaire, gelinkt met administratief lokaal in afgebrand gedeelte
- administratief lokaal in afgebrand gedeelte
- concertruimte
- berging en technisch lokaal bij concertruimte
- (spring)loge en (technische) loge bij concertruimte, na voorstelling evt. te gebruiken als artiestenfoyer. De functie is dus polyvalent en duidelijk gelinkt aan de concertruimte
- muziekcultuurcafé-foyer bij concertzaal (incl. berging, toeg, keukentje), met evt. klein podium voor jazz-concerten of éénmansvoorstellingen, mogelijkheid tot opsplitsing
- overdekt terras bij muziekcultuurcafé-foyer
- toeleveringsmogelijkheid
- sanitair
- rechtstreekse verticale en/of horizontale circulatie naar:
 - sanitair
 - muziekschool nieuw en bestaand
 - loges
 - administratief lokaal vzw
 - berging
 - technisch lokaal

Eerste verdieping (zie ook pag. 22)

- beperkte foyer (drankautomaten), gelinkt met leslokalen nieuw en bestaand
- doorzicht (vide) naar gelijkvloers
- bestaande gangstructuur muziekschool (4 m B) aansluiten op dit deel van foyer
- 3 gewone leslokalen en 2 akoestische leslokalen van ongeveer 30 m²
- rechtstreekse verticale en/of horizontale circulatie naar:
 - sanitair
 - muziekschool nieuw en bestaand
 - muziekcultuurcafé - foyer

Tweede verdieping (zie ook pag. 24)

- akoestisch leslokaal 122 m²
- technisch lokaal
- rechtstreekse verticale en/of horizontale circulatie naar:
 - muziekschool nieuw en bestaand
 - leerlingenfoyer eerste verdieping

Kelderverdieping nieuwbouw (zie ook pag. 26)

- slagwerklokaal (mogelijkheid rechtstreeks daglicht) + aansluitend 2 oefenlokalen
- rechtstreekse verticale en/of horizontale circulatie naar:
 - loges in verbouwd gedeelte
 - berging
 - sanitair
 - bestaande muziekschool
 - muziekcultuurcafé - foyer

Kelderverdieping onder academie (zie ook pag. 26)

- loges
- bergingen
- rechtstreekse verticale en/of horizontale circulatie naar:
 - muziekschool oud
 - (concert)zaal
 - muziekcultuurcafé - foyer

Compartimentering ivm brandvoorschriften

(zie ook: berekeningen ter info in de tekstbundel. pag 22)

Het trappenhuis in de nieuwbouw beantwoordt aan de normen voor laagbouw (met o.a. de nodige branddeuren die automatisch sluiten bij brand)

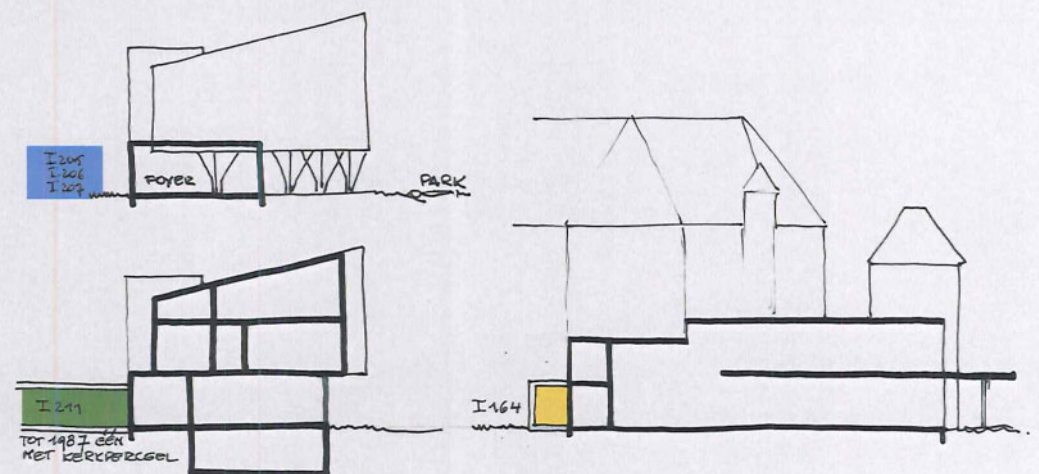
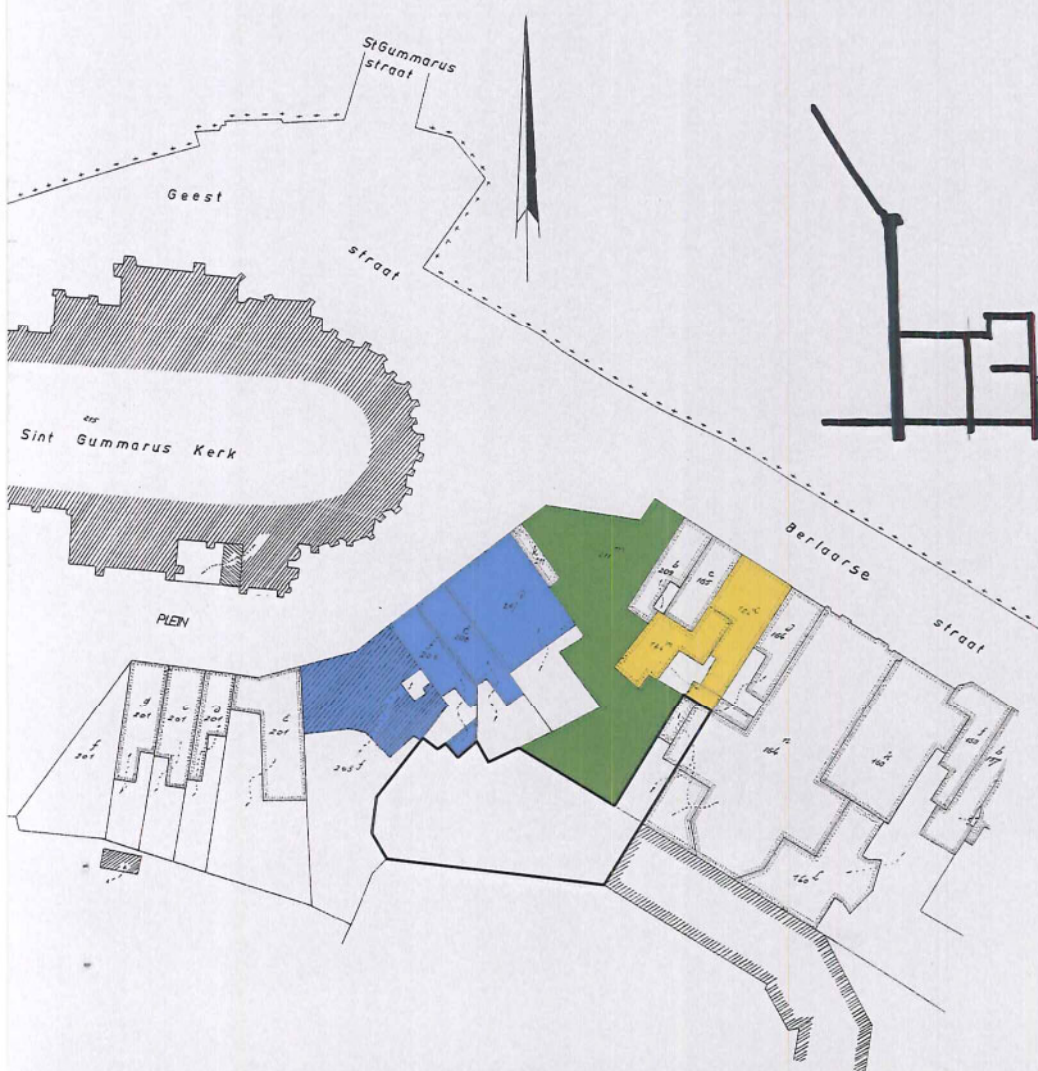
De inkomhal heeft bijkomend de functie van nooduitgang

De leslokalen op de eerste verdieping hebben een nooduitgang via het plat dak dat met een noodtrap wordt verbonden met de tuin. Het leslokaal op de verdieping en in de kelder behoeft geen tweede uitgang omdat het max. aantal gebruikers van deze verdiepingen niet boven 100 personen gaat (voor laagbouw moet men dan geen tweede (nood)uitgang voorzien). Toch is dit voor de tweede verdieping gebeurlijk wel mogelijk: met buitentrap tot op het dak van de eerste verdieping.

Buurafstanden

- de buurafstanden worden gerespecteerd t.o.v. de historische buurpercelen waar woningen en appartementen ingeplant zijn (blauw ingekleurd). Daar is vanaf de tuinmuur meer dan rekening gehouden met de 45°-regel voor lichtinval. Er is geen rechtstreekse inkijk in de tuinen en de woningen van deze percelen.
- Het perceel sectie I nr. 211 m (groen ingekleurd) vormde tot in 1987 één geheel met het kerkperceel. Dit perceel werd in de tuinzone (t.h.v. ons bouwperceel) dichtgebouwd met een gelijkvloerse opslagruimte. Hier opteren wij om aan zijde kerk een volume (passagegebouw) te bouwen tot op de perceels-grens van minstens 7,5 en max. 9 m hoogte. (deze hoogte zit ruim binnen de schaduwlijn die de kerk er historisch vormt). Aan zijde park is de buurafstand op de verdiepingen t.h.v. perceel sectie I nr. 211 m grotendeels gegarandeerd tot het stedenbouwkundige minimum van 1,9m.

- T.h.v. de aanpalende percelen van de Berlaarsestraat (sectie I nr. 164m en 164 l, geel ingekleurd) wordt het bestaande gebouw (hoogte 5-8m) vervangen door het passagegebouw (7,5 m hoogte)
- De foyer heeft een hoogte van 4,50 m op de perceelsgrens waarvan de tuinmuur nu reeds 3-4 m hoog is
- dakvorm: laagste punt aan zijde burens
- de buurafstanden impliceren dat gevels afgewerkt zijn (geen wachtgevels)
- raamopeningen aan buurzijden zijn er enkel in de twee leslokalen op de eerste verdieping en minstens op de wettelijke minimumafstand van 1,9 m. Ze zijn voorzien van gezandstraald glas; dit impliceert dat er geen zichten zijn en ze zijn akoestisch geïsoleerd.



Gevelzichten en doorsnedes

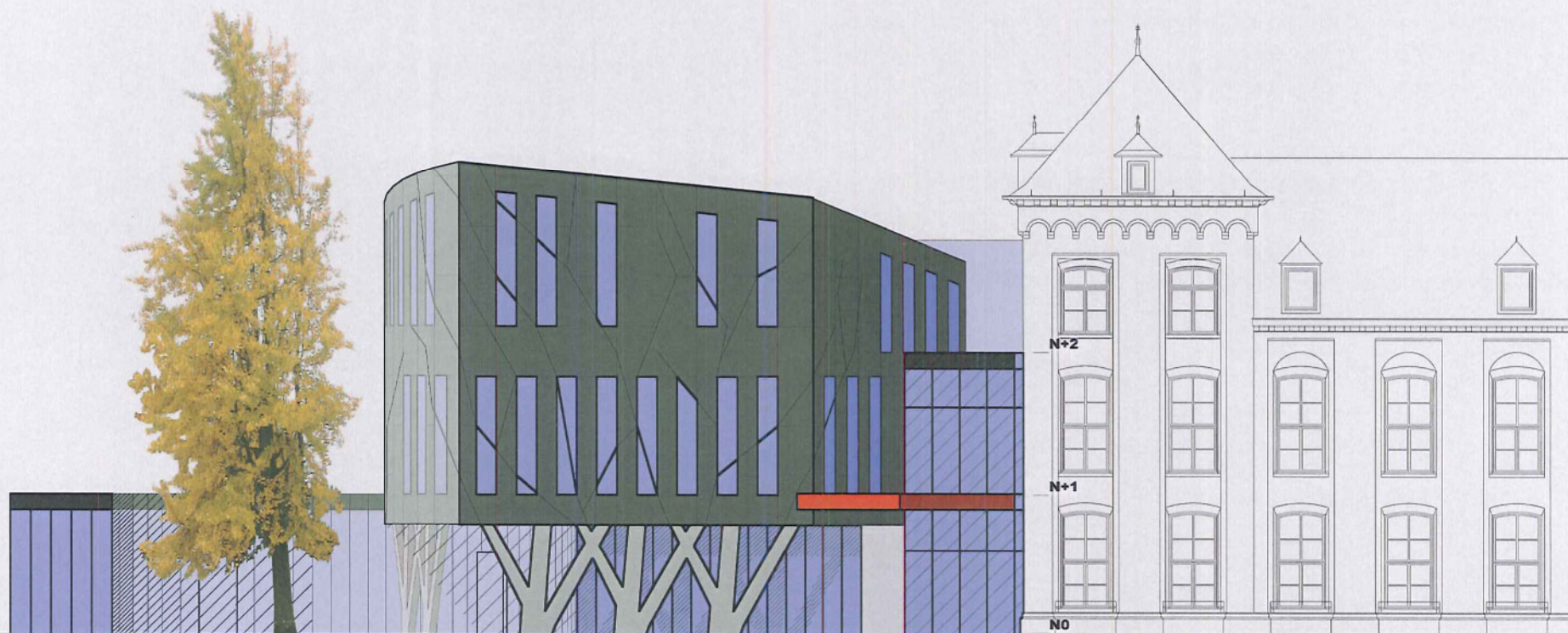
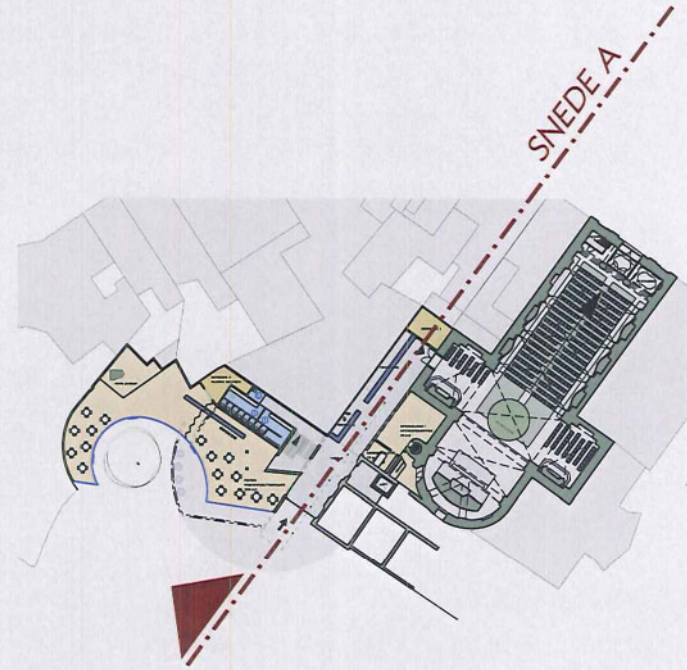
Gevelmaterialen

De gevelmaterialen zijn gekozen in functie van hun duurzaamheid en onderhoudsvriendelijkheid

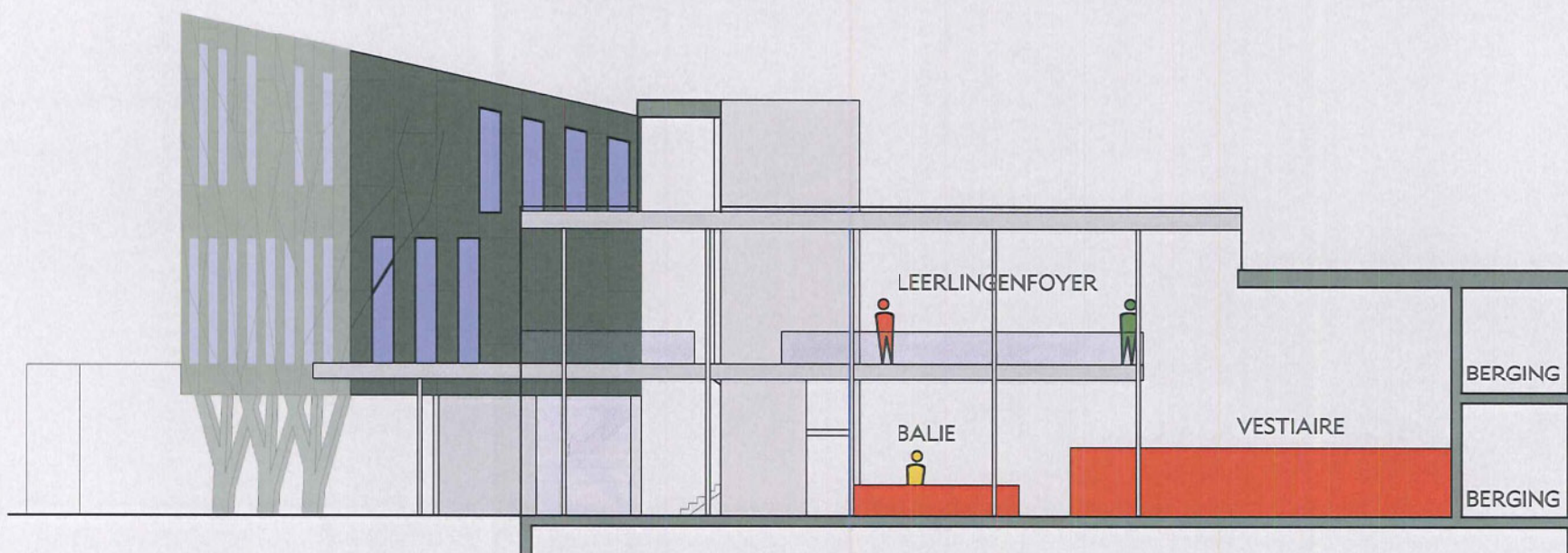
- betonnen 'boom'-draagstructuur
- vezelcement-gevelplaten waarin boomnerven worden verwerkt
- aluminium buitenschrijnwerk met akoestisch en thermisch geïsoleerd glas (verdeling en vorm van de ramen cfr nerfstructuur)



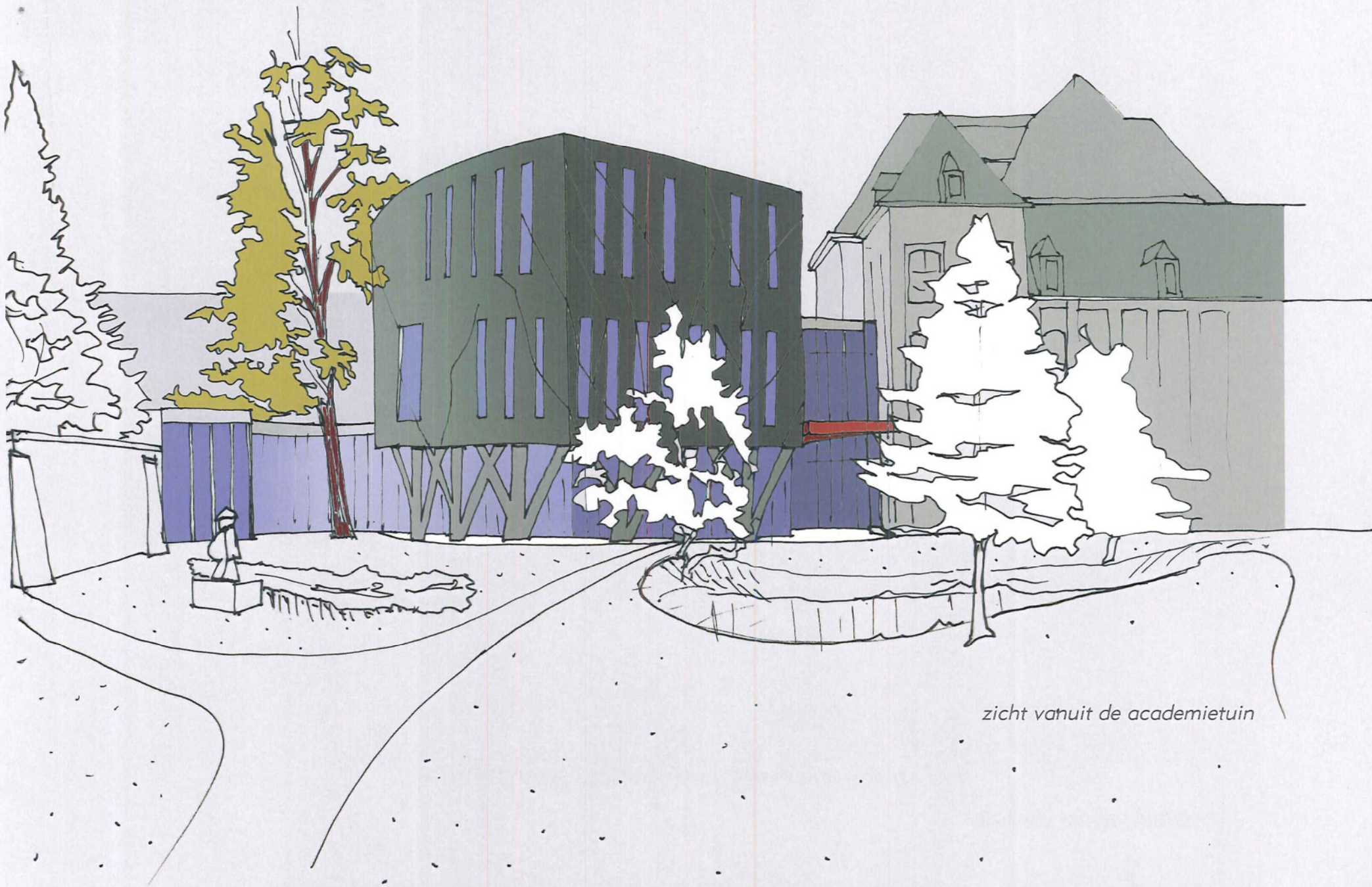
voorbeelden van gevelplaten



voorgevel, zicht vanuit de academietaun



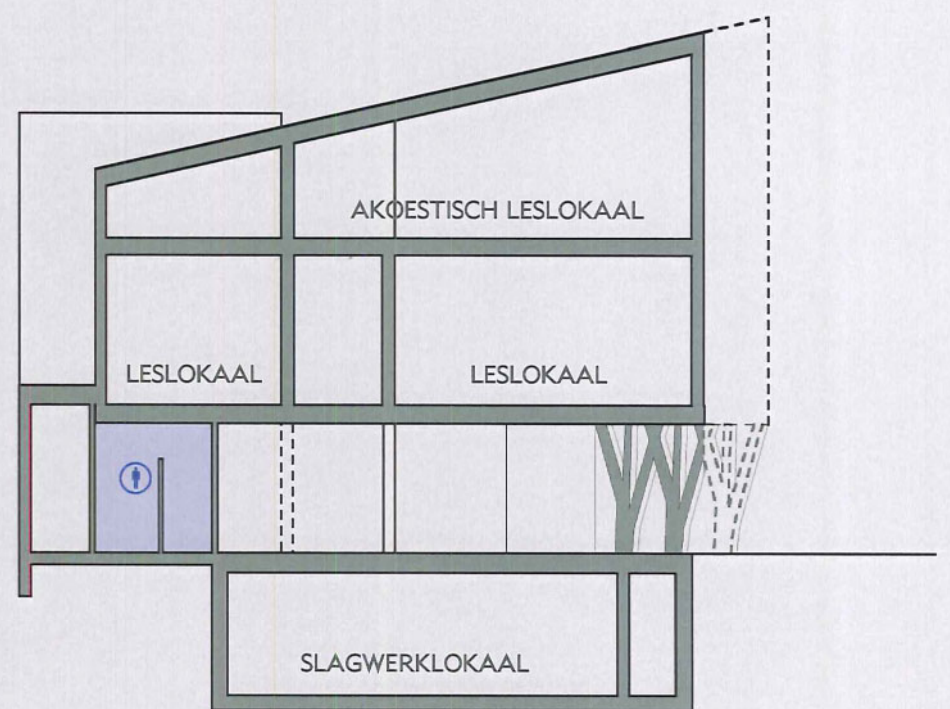
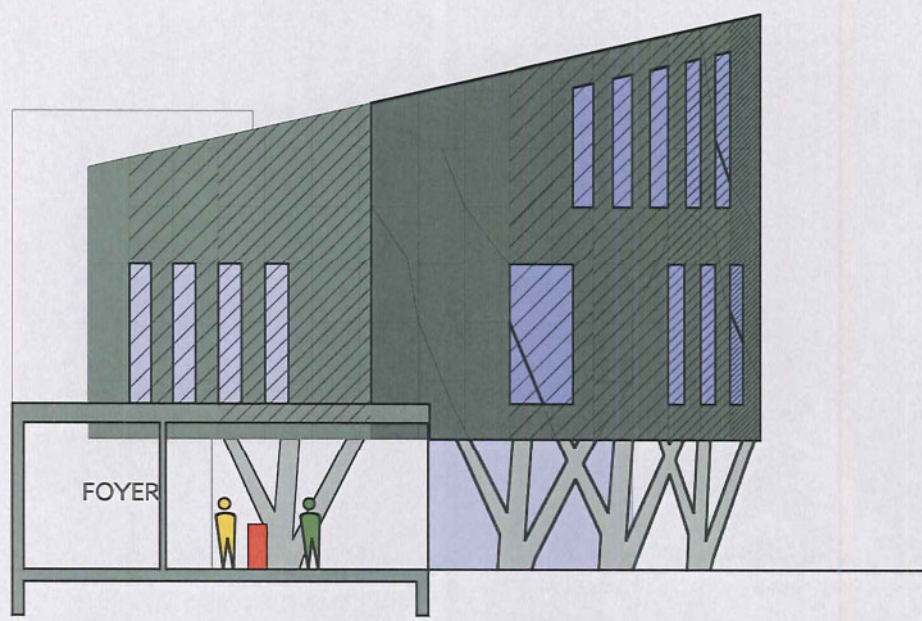
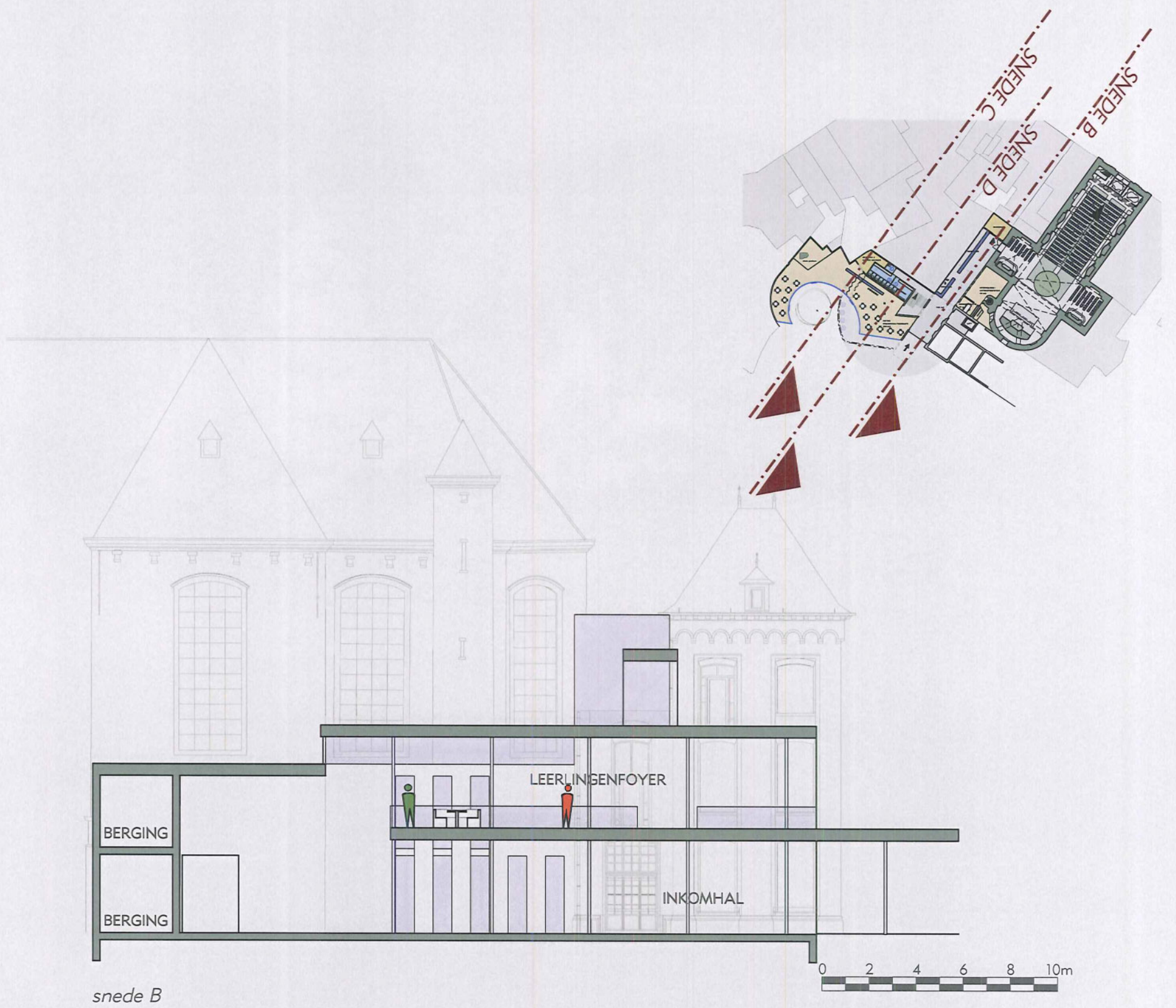
zijgevel rechts - snede A



zicht vanuit de academietuin



zicht vanuit ingang B van de academie



Kunst in opdracht

a) De architectuur laat niet onverschillig. De boomstructuren in de vorm van de kolommen en in het doorsnijden van het plaatmateriaal van de gevels ondersteunen het poëtisch gegeven maar zijn niet noodzakelijk definitief.

De suggestie en mogelijkheid om een kunstenaar bij dit zeer specifieke en afgebakende ontwerpproces te betrekken is bijna vanzelfsprekend: het gaat hier tenslotte om een kunstencampus waarbij samenwerking tussen ontwerper en kunstenaar een grote uitdaging en extra dimensie kan zijn.

b) Eventueel aantrekken van kunstenaars-ambachtslui om de storende ontbrekende elementen van de biechtstoelen in de kerk terug aan te vullen. Geen fictieve reconstructie nastreven, wel een architecturale aanvulling van wat verdwenen is door een eigentijdse interpretatie in de geest van de opgegeven architectuur. (voorbeeld: kathedraal van York, waarbij het eigentijdse nieuwe inkomportaal op een hedendaagse manier geïnterpreteerd en uitgebeeld werd met een knipoog naar de gotische architectuur).

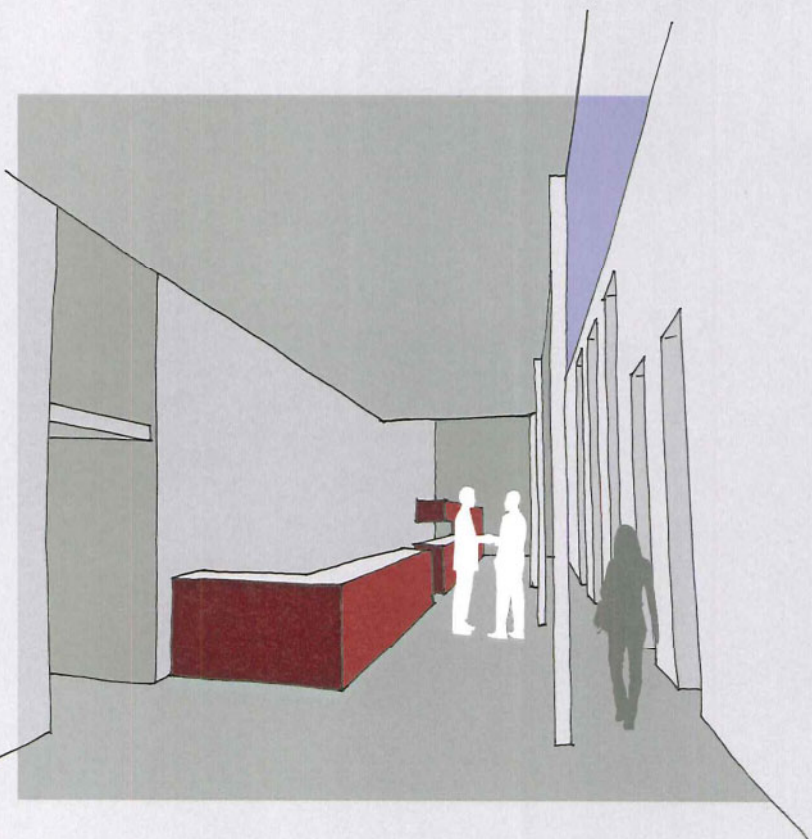
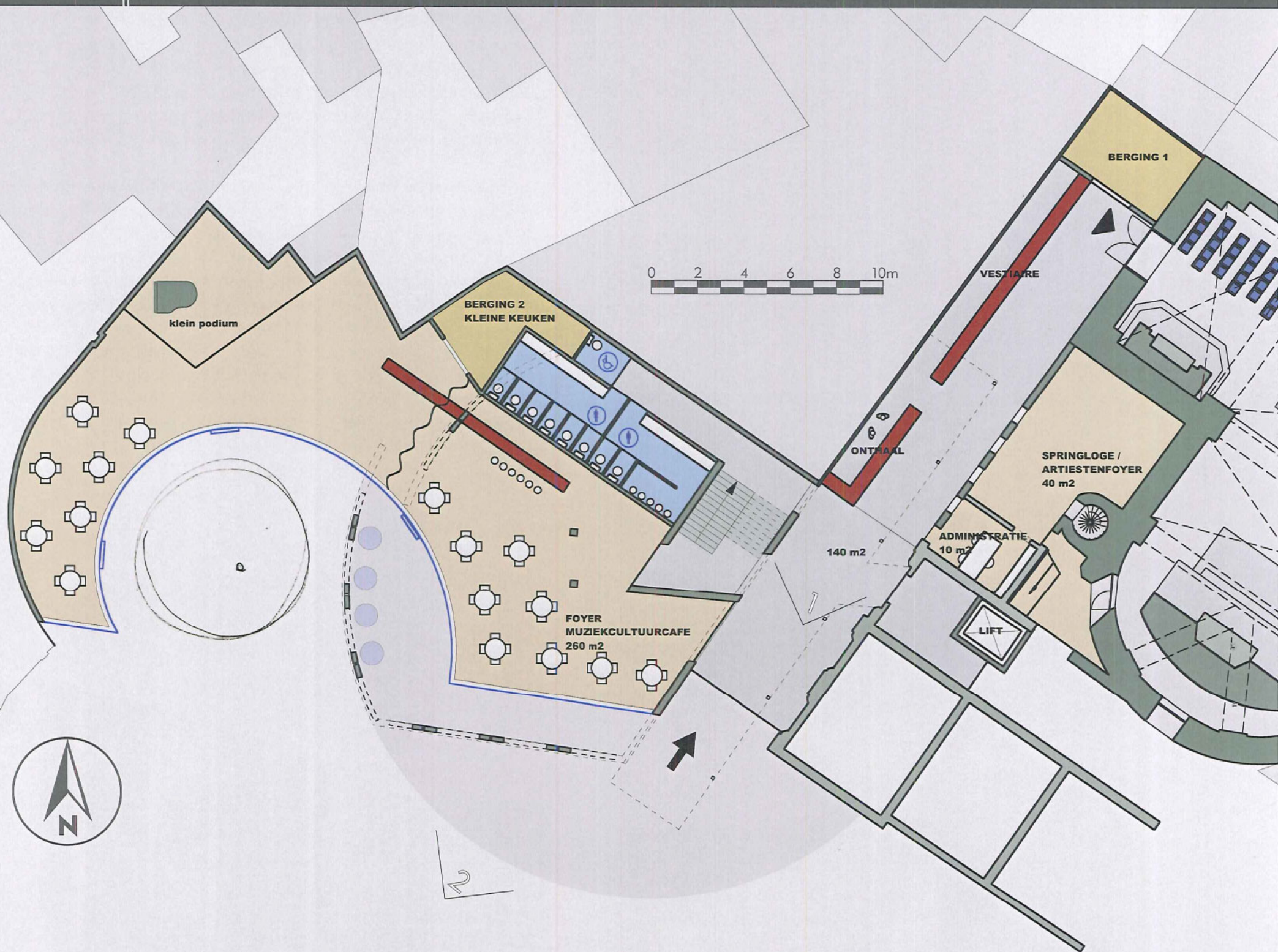
c) Mogelijk ontwerpen van absorberende volumes die kunnen voorzien worden aan de trekken voor het verbeteren van de akoestiek van woordkunstenaars



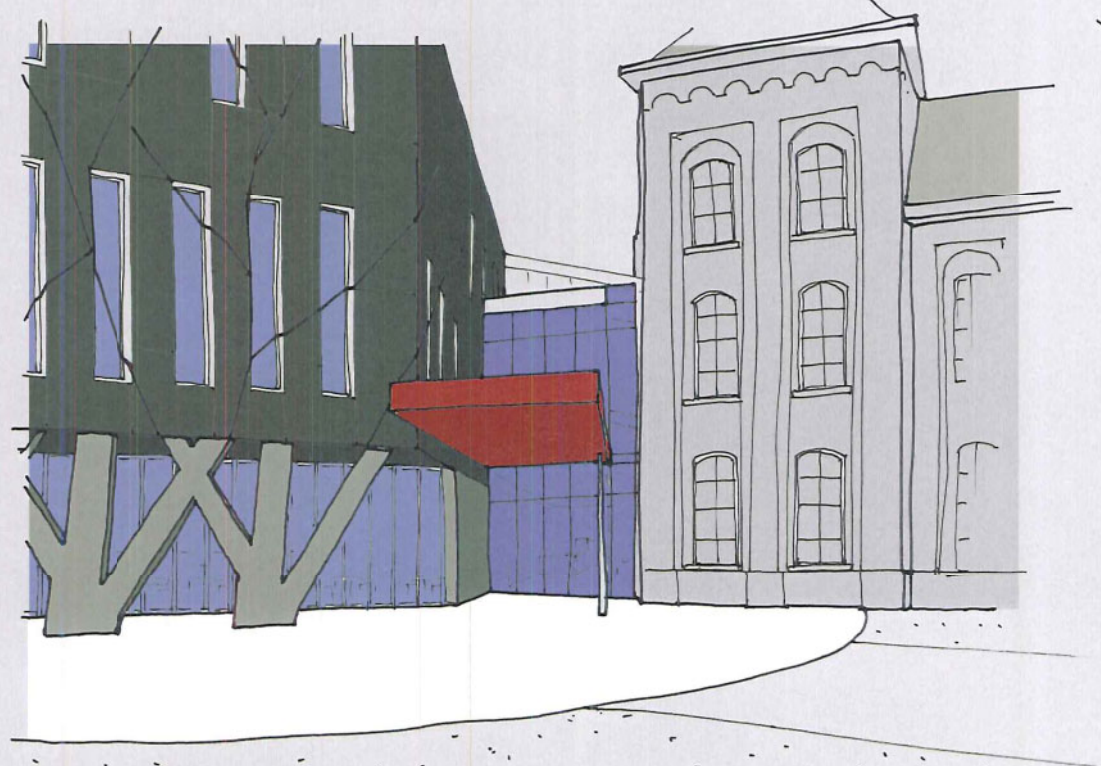
zicht vanuit de foyer

Gelijkvloers

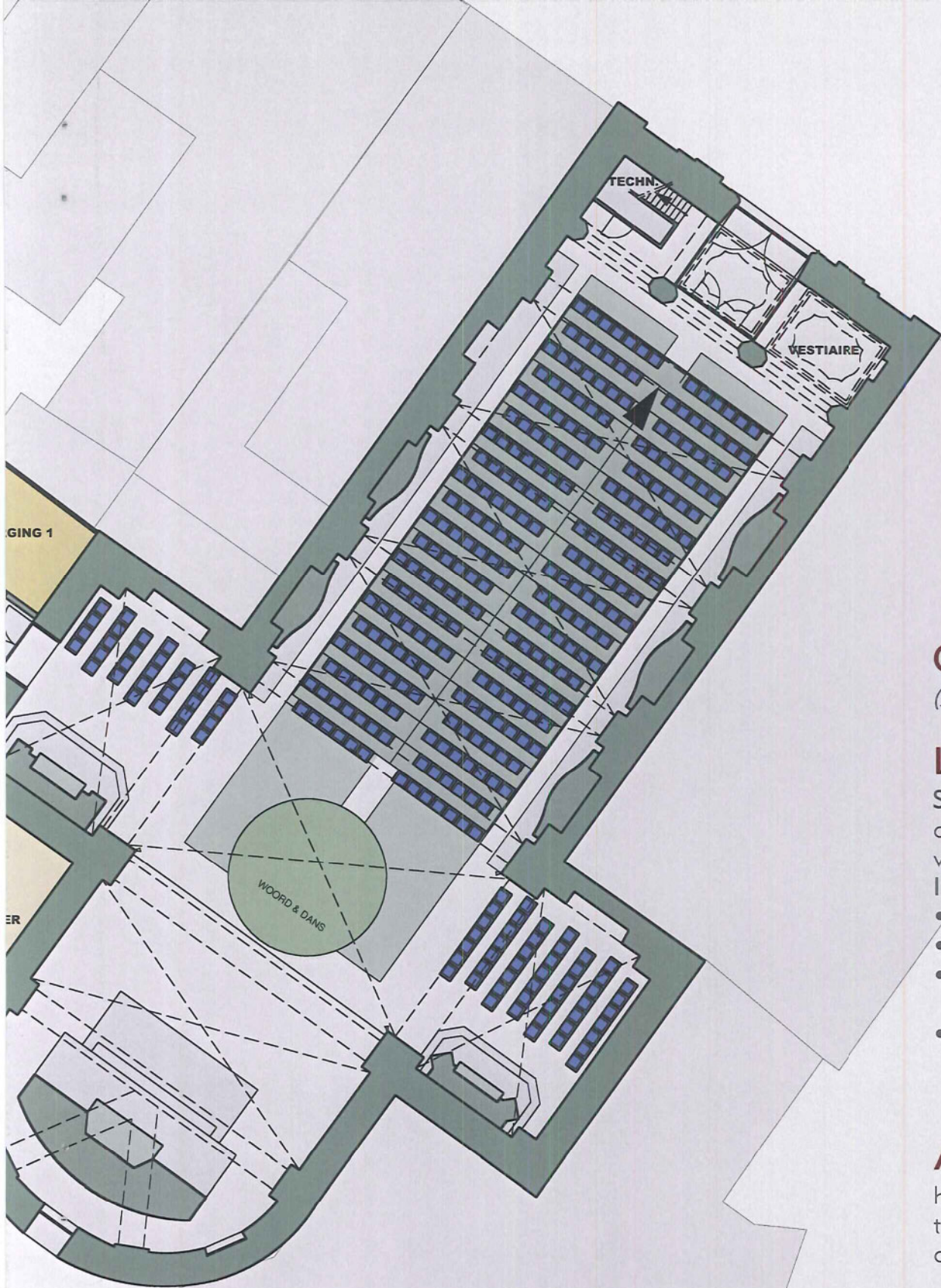
nieuwbouw



zicht 1



zicht 2



Circulatie en onthaal

- De hoofdkom wordt duidelijk geaccentueerd in het glazen "passagegebouw" tussen de academie en het nieuwbouw-volume
- Onthaal en vestiaire-ruimte worden ingericht in het passagegebouw: eenvoudige meubilering met afsluitbare balie en vestiaire



- Een extra vestiairelocatie wordt voorzien aan het tochtportaal van de concertruimte Berlaarsestraat met sleutelkastjes (zie foto)
- Trappen: plaats in functie van noodweg huidige academie en goede circulatie
- Nieuwbouw-lift (goederen, personen): een lift van 200 x 150 cm (nodig voor

concertpiano).

- De lift bereikt elk niveau (en dus elk lokaal) van de academie, de kerk en de nieuwbouw.
- Gangsysteem academie wordt op een logische wijze doorgetrokken op alle verdiepingen
- Laad- en losruimte overdekt: langs tuinzijde (doortrekken van de bestaande weg voor de academie tot onder de ontworpen luifel) d.i. gemakkelijke (brede) toegang naar berguimten en concertruimte.
- Laden en lossen kan ook gebeuren aan zijde Berlaarsestraat (inkom kerk) gescheiden van leerlingen e.a. circulatie. (Laad- en losplaats te negociëren met geplande heraanleg Berlaarsestraat).

Concertruimte

(zie uitgebreide toelichting met varianten op pag. 16-21)

Loge:

Springloge-Foyer voor artiesten afzonderlijk, vlak bij de concertzaal, eventueel met een logeruimte voor de technici van de exploitatie op de verdieping

Inrichting:

- op het gelijkvloers: met zithoekje en kitchenette;
- op de verdieping: met kleedkastjes, WC en douche.
- In totaal is deze logecombinatie 40 m² en 50 m² = 90 m² (de gevraagde grote loges)
- De loge is ook bereikbaar rechtstreeks via de academie. (andere loges: zie kelder op pag. 26)

Administratief lokaal VZW

het kantoor voor de vzw is voorzien op het gelijkvloers, recht tegenover het onthaal voor een optimale organisatie van de concertruimte en een rechtstreeks contact met de balie

Sanitair

Strategisch maar discreet ingeplant tussen foyer, trap, passage en concertzaal, recht tegenover de academieverbinding

Bergingen

Berging 1

vlak naast de kerk en recht tegenover de overdekte hoofdkom: voor technieken (schijnwerpers en toebehoren, podia, stoelen,...):

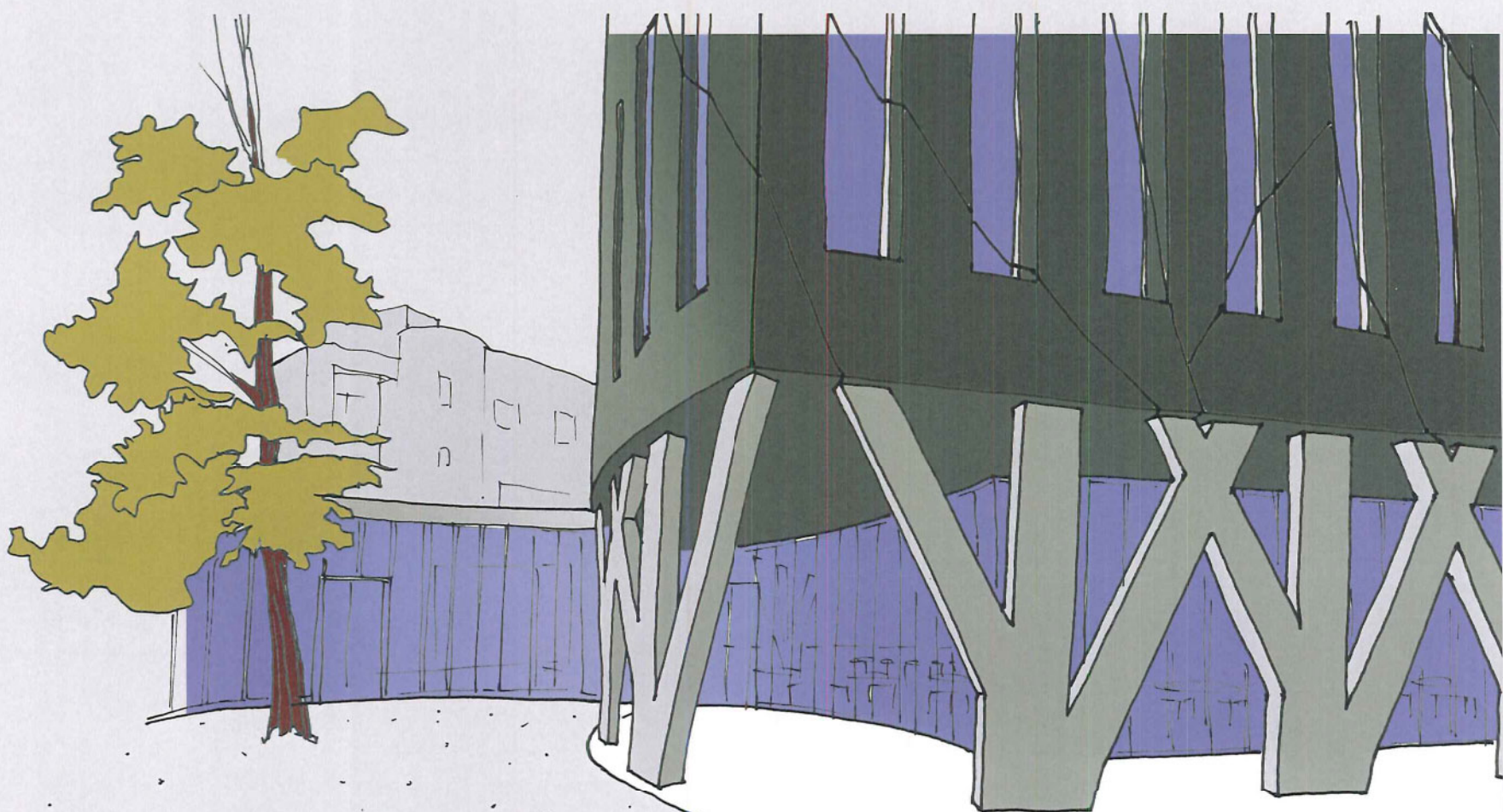
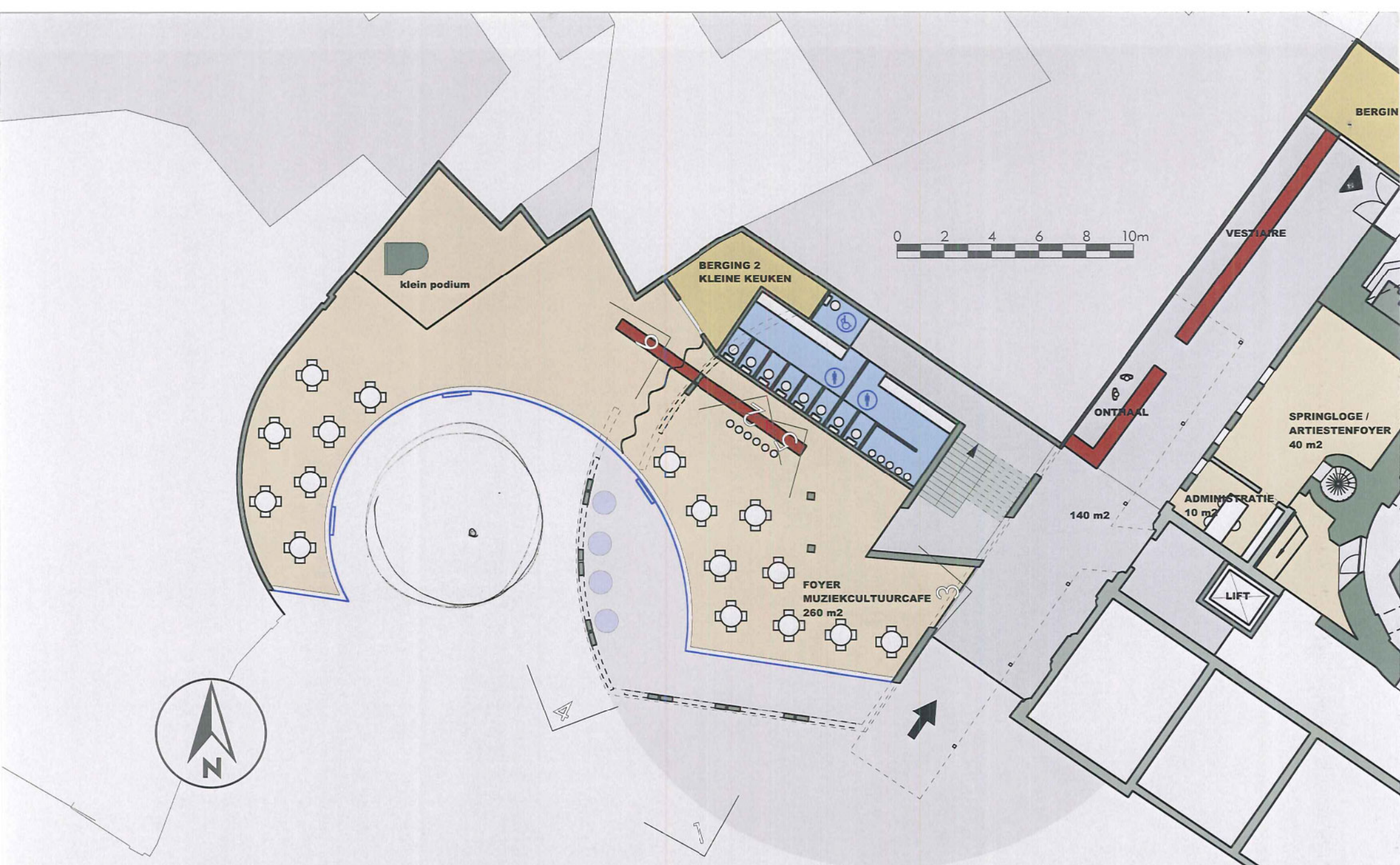
- klein materiaal kort bij de scène
- op hetzelfde niveau
- gemakkelijk bereikbaar vanaf de laad- en loszone.

Deze berguimte betreft twee niveau's, beide bereikbaar vanuit de passage met branddeur en uitschuifbare trap opdat de ruimtes boven en beneden maximaal kunnen benut worden.

Om de akoestiek van de concertruimte te optimaliseren dienen gestoffeerde stoelen voorzien te worden, die voor het grootste deel van de tijd blijven staan, en dus niet of nauwelijks moeten opgeslagen worden, tenzij een groter podium wordt opgesteld waardoor dan weer in de bergingen meer plaats is gemaakt voor de te bergen stoelen.

Berging 2 en kleine keuken bij toegruimte

- Dranktoevoer: biervaten worden daar opgeslagen met leiding in vloer of kruipruimte
- Kleine keuken



zicht 1

Foyer

Foyer gelijkvloers

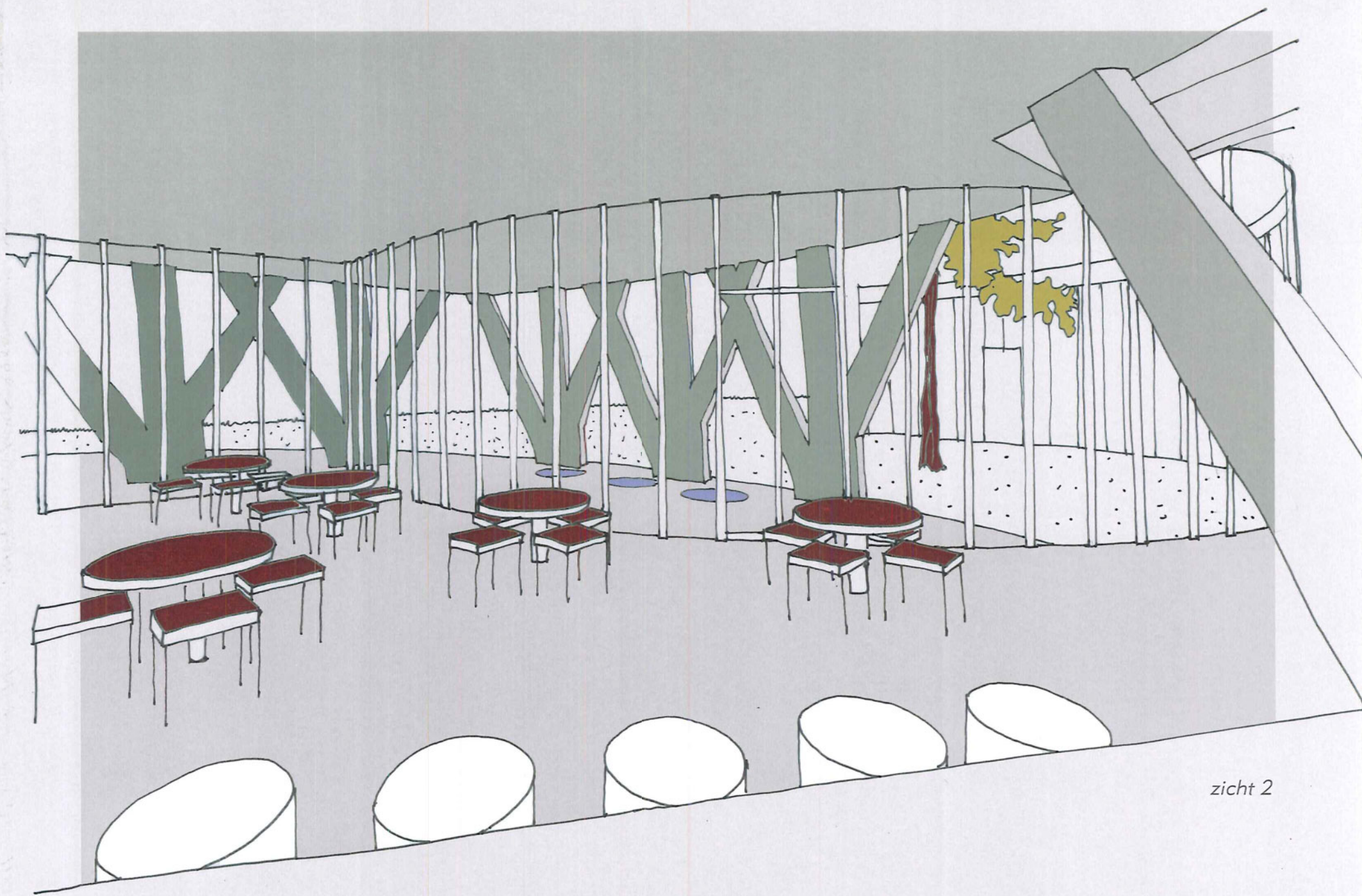
Door haar vorm richt het muziekcultuurcafé zich zowel naar buiten (terras en tuin) als naar een knusse en gezellige exploitatie binnen. Ze kan door haar ruime oppervlakte en naargelang bestemming of evenement gemakkelijk opgedeeld worden of in haar geheel worden gebruikt en ingericht als:

- ontmoetingsplaats,
- wachtruimte voor ouders
- extra performance-ruimte
- receptieruimte
- jazz-café,...
- parkcafé

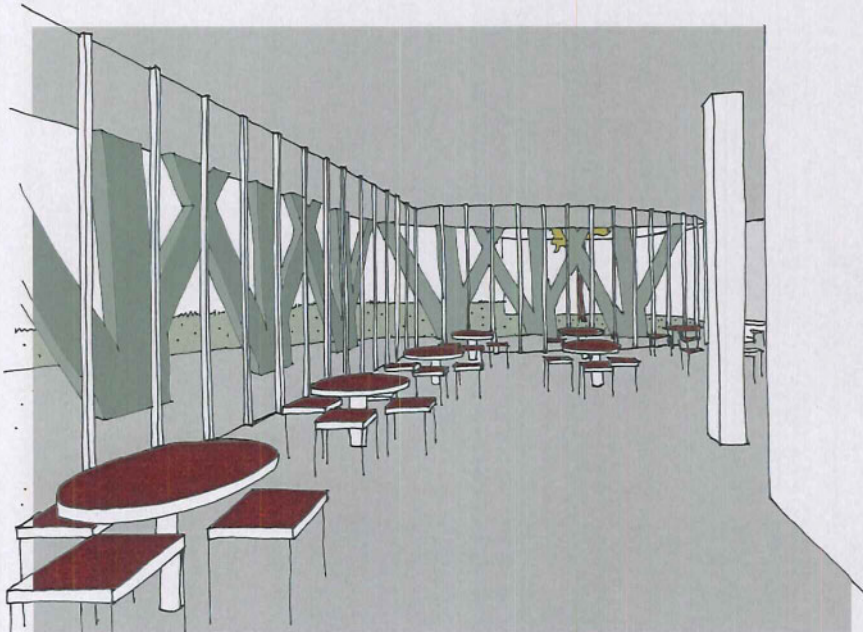
Het overdekt terras kan nog uitgebreid worden met een (waterdoorlatende en wortelvriendelijke) terrasbevoering rond de Ginkgo (belangrijk voor optimalisering van de foyerexploitatie in de "daluren": kan opbrengsten genereren)

Deze ruimte toont de drie dimensies van glas: veraf is glas ondoorzichtig en bouwt het mee aan het volume van het gebouw, dichterbij is glas spiegelend waardoor een verruimend effect ontstaat (het park loopt erin door), heel dichtbij wordt glas doorzichtig en krijgt men diepte (het interieur wordt zichtbaar).

De oude Ginkgo (die tot duizend jaar kan worden) zorgt voor schaduw in de zomer en vormt het decor in de winter.



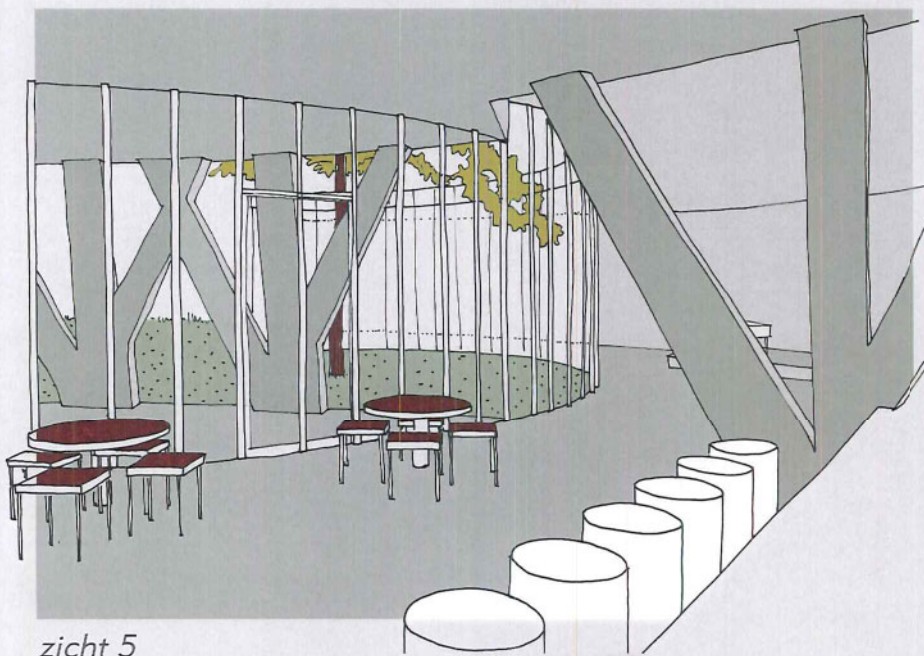
zicht 2



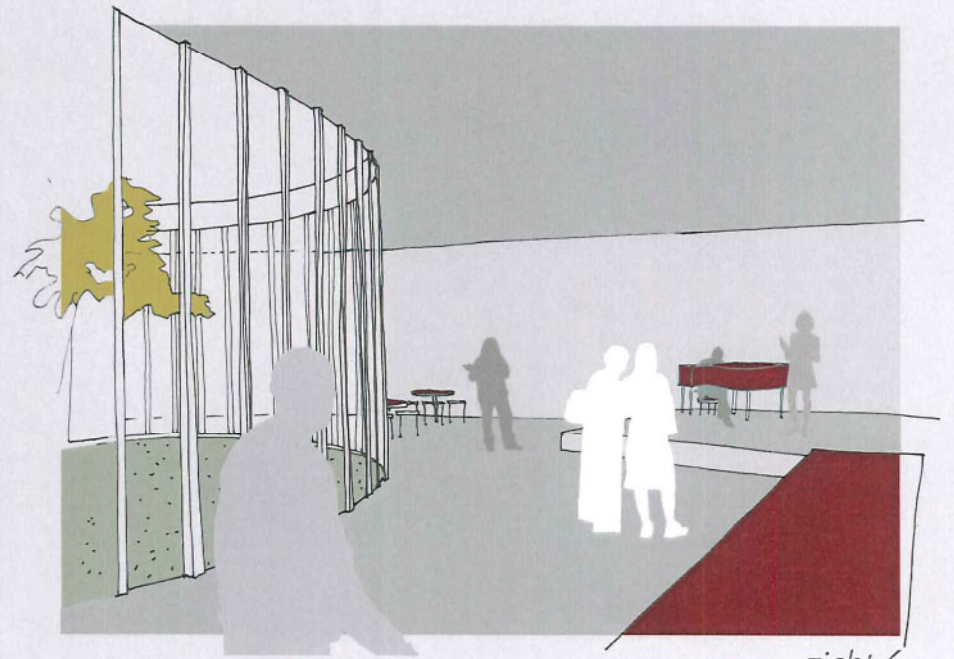
zicht 3



zicht 4



zicht 5



zicht 6

Concertzaal

restauratie en herbestemming

Restauratie kerk

(zie eveneens uitgebreide conceptnota restauratie in de tekstbundel pag. 5)



- restauratie en bouwfysisch in orde brengen van dak, gevels en schrijnwerk
- glasramen: weerhouden optie is behoud en oppervlakkig herstel van de glasramen, met plaatsing van een akoestische voorzetbeglazing
- altaren, biechtstoelen, kruisweg: behoud en 'afstoffen'
- aanvullen van ontbrekende elementen biechtstoelen kan kaderen in 'kunst in opdracht'
- vroegere verhoogde sokkel aan biechtstoelen wordt vervangen door een verhoogde plint i.f.v. de maximale gebruiksoppervlakte
- vloeren: behoud, plaatselijk herstel, aanvullen ter hoogte van de voormalige verhoogde vloer van de biechtstoelen
- muur- en plafonduafwerking: 2 restauratieopties
 - minimale restauratie van wat structureel niet in orde is: plaatselijk herstel van pleisterwerk, kroonlijsten en lijstwerk. Er wordt niet gestreefd naar een doorgedreven restauratie, kleine beschadigingen en verwerings van het oude materiaal mogen zichtbaar blijven. Herschildering van de egale delen, bijtinten van de marmerimitaties en goudverf
 - fixatie van de huidige toestand: behoud en fixeren van het pleisterwerk en het bestaande schilderwerk in de huidige toestand, zodat verder verval voorkomen wordt.
- grondig herstel van de dagkanten van de ramen i.f.v. het verduisteringssysteem

Aan de kerk aangebouwde volumes

(zie eveneens uitgebreide conceptnota restauratie in de tekstbundel pag. 9)



- afbraak van het gebouw aan de dwarsbeuk i.f.v. de nieuwbouw en de nieuwe inkom aan de zijkant van de kerk
- functie gerelateerd aan de ontsluiting van de kerk: springloges - bureel vzw
- aanpak afgebrand gedeelte en bijhorend volume met trapgevel: varianten
 - reconstructie van wat we nu nog zien (cfr maquette op 1/500)
 - verbouwing: herstel gevels, nieuw dakvorm
 - vervangen door een nieuwbouw (= uitgewerkte variante op de tekeningen, cfr maquette op 1/200)

De keuze zal genomen moeten worden na overleg met M&L, de gebruikers en de opdrachtgevers en zal tevens afhangen van de budgettering.

Herbestemming

(zie eveneens uitgebreide restauratienota in de tekstbundel pag. 10)

- hoofdinkom in dwarsbeuk, deuropening wordt verbreed
- inkomdeur in voorgevel blijft behouden: maken van sober inkomsas i.f.v. nooduitgang, draairichting deuren en akoestiek; eveneens mogelijkheid tot inkom via hoofdportaal en/of toelevering van materialen voor de kerk
- doksaal: bereikbaar maken voor technici/muzikanten via een trap; mogelijkheid tot plaatsen van het orgel; onder en rond de trap wordt een sober volume gecreëerd als berging met kast voor nutsleidingen
- verduistering voor ramen: geen permanente verduistering, systeem van verduisteringsdoeken, met een oprolsysteem en motor onzichtbaar te plaatsen achter de balustrade, fijne rails in de dagkanten; geeft bijkomend voordeel van akoestische absorptie.



Lier Jesuiten-Kerk

Concertzaal

inrichting

Akoestiek

(zie eveneens uitgebreide conceptnota akoestiek in de tekstbundel pag. 11. Geluidstests zijn uitgevoerd in de naakte kerk vooraleer deze door de bouwheer gedeeltelijk werd aangekleed)



- **Maatregelen i.v.m. afschermen buitengeluiden**

De akoestische isolatie van de buitenschil van de kerk dient zowel voor het weren van het verkeerslawaai afkomstig van de drukke Berlaarsestraat aan de voorkant van de kerk, als voor het beperken van de geluidsafstraling naar buiten toe, conform met de Vlarem wetgeving.

- De vroegere ingangspoort wordt ontdubbeld door een tweede akoestische poort, met het vroegere inkomportaal als sas.

- De bestaande beglazing wordt voorzien van een gelaagde akoestische voorzetbeglazing voorzien van een akoestische PVB folie. Mede door de spouwwerking met de bestaande beglazing behoort een geluidsisolatie tot 50dB tot de mogelijkheden.

- **Maatregelen betreffende ruimteakoestiek**

De ruimteakoestische randvoorwaarden worden op een flexibele wijze ingevuld zonder de architectuur van de kerk permanent te wijzigen. Bij volledige bezetting is de barokke kerkruimte uitstekend geschikt voor orkest met kooroptredens. De akoestische ingrepen zijn:

- Absorberende stoelen zorgen voor een permanente absorptie ook als geen publiek aanwezig is

- Verduisteringsdoeken voor de ramen dragen bij tot een zeer goede akoestiek voor kleinere ensembles en woord

- Directieve smalle zuilen die volledig geïntegreerd worden in de kerkdecoratie voor woordondersteuning. Worden opgesteld in het centrale gedeelte op de vier hoeken.

- **Mogelijke bijkomende verbeteringen**

- Ophanging van gordijnen of absorberende volumes aan de trekken boven het podium

- Opstellen mobiele wandelementen om de geluidsterkte van het (kamer)orkest in de kerk te verhogen en het ensemble tussen de muzikanten te verbeteren (enkel nodig indien het centrale gedeelte van de kerk wordt gebruikt). Opstelling in functie van het aantal orkestleden.

Verlichting / verwarming

(zie eveneens uitgebreide nota technieken in de tekstbundel pag. 15)

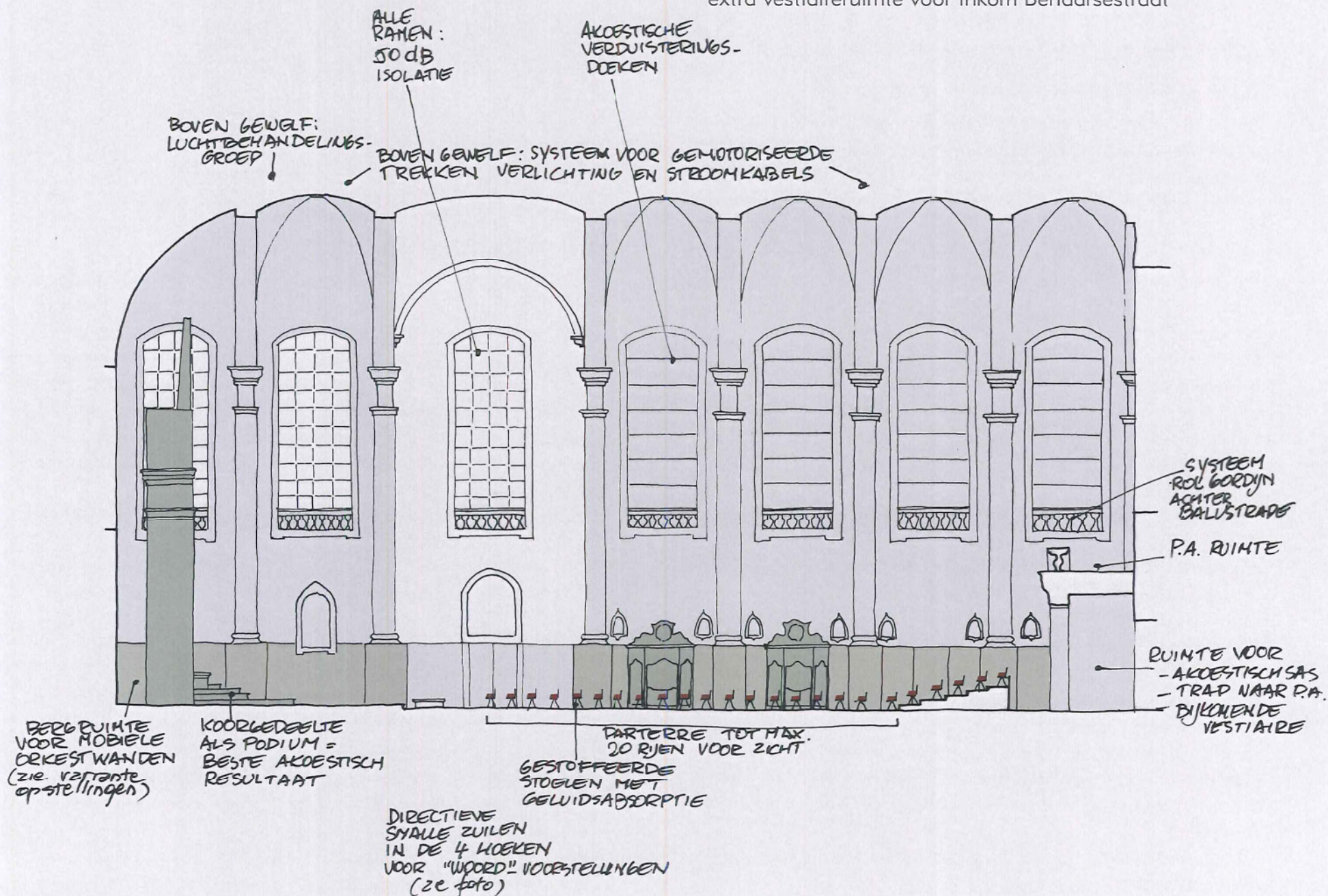


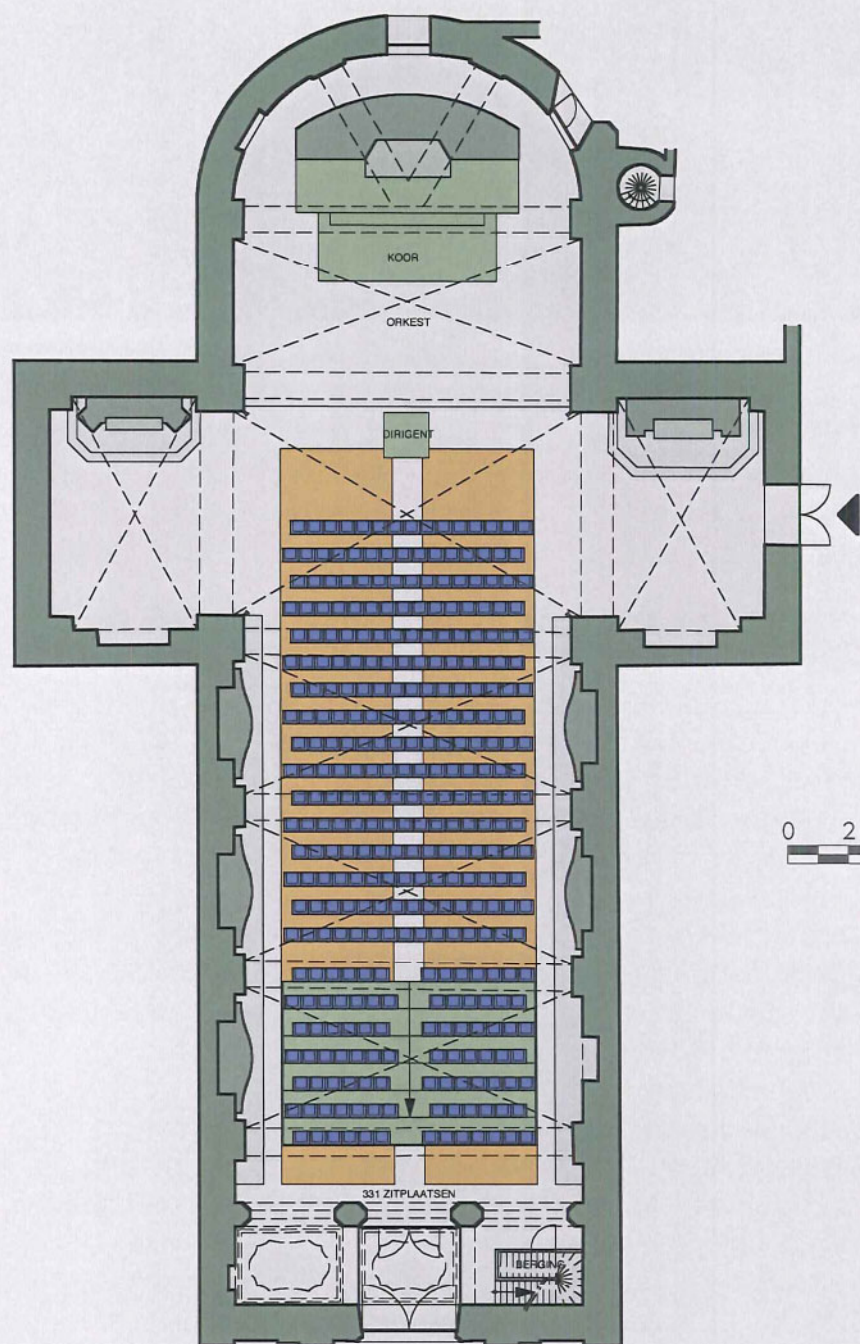
- indirecte verlichting van de kerk
- aanduiding (nood)uitgangen volgens de normen
- systeem van gemotoriseerde trekken met projectoren en stroomkabels voor podium
- basisopstelling voor muziek (90% gebruik) met een flexibel uitbreidingsysteem voor dans en woord
- systeem van luchtbehandeling met luchtgroep op de zolder en mogelijkheid tot koeling (zowel in de kerk als in de foyer)
- roosters komen t.h.v. de verdwenen sokkels voor de biechtstoelen; minimale ingreep op de bestaande vloeren

Inrichting

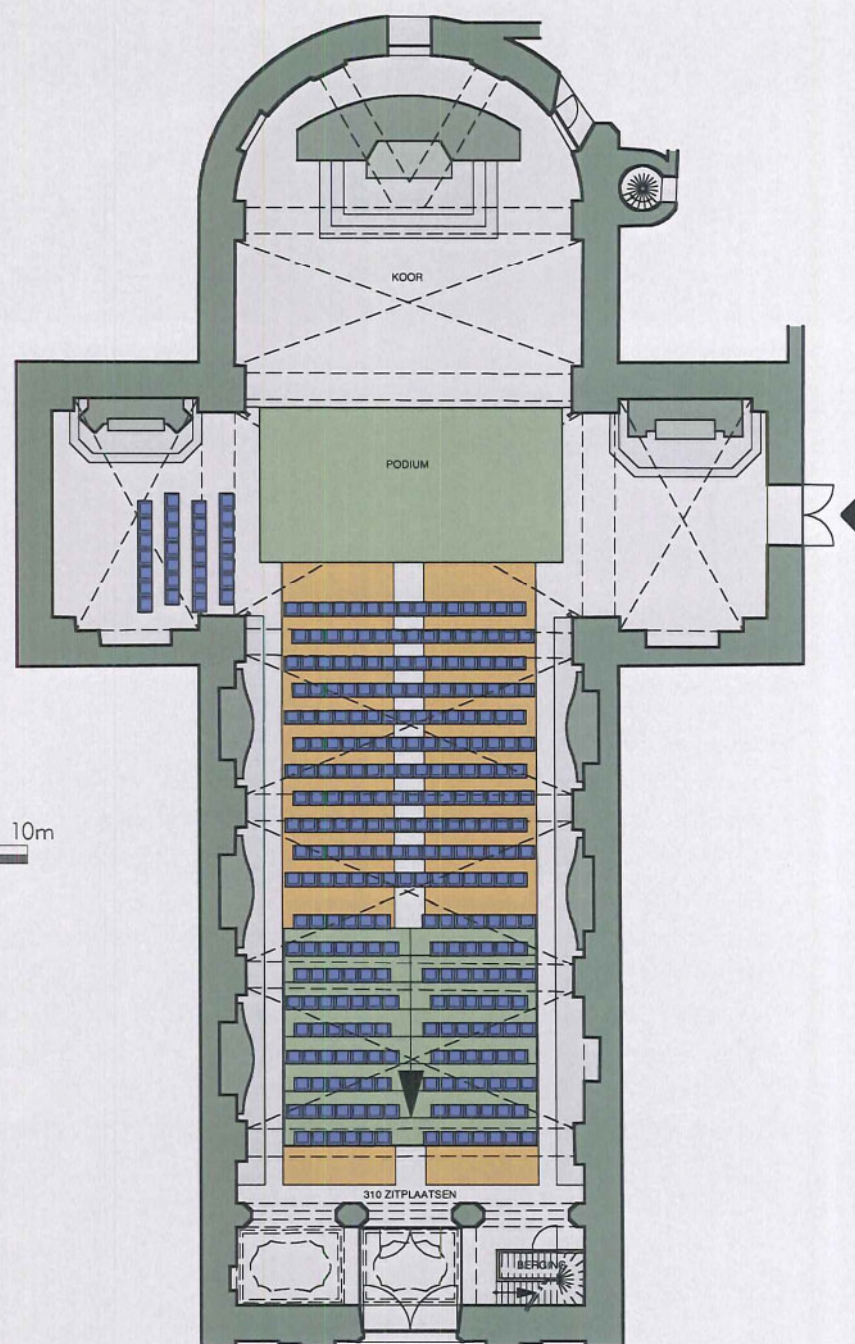


- geen vast podium of vaste tribune: variabele opstelling i.f.v. akoestiek, publiek, voorstelling (90% muziek, 6% dans, 4% woord, zie pagina 20 en 21)
- vluchtwegen en toegangswegen dienen conform de normen te zijn, waarbij rekening moet gehouden worden met de vereiste breedtes van doorgang en evacuatie; deze oppervlaktes liggen vast i.f.v. de bezettingsgraad
- gestoffeerde stoelen staan permanent opgesteld i.f.v. de akoestiek, keuze van textiel i.f.v. onderhoudsvriendelijkheid en geluidsabsorptie
- mogelijkheid om gradins te plaatsen
- breedte van de stoelen en breedte van de rijen wordt opgevat met een normaal vereist comfort voor zit- en beenruimte (stoelen min. 53 x 45 cm; minimale doorgang tussen de rijen 45 cm). Voor een hoger gewenste of verwachte bezettingsgraad dient hierop bespaard te worden.
- technici t.h.v. doksaal of hoofdaltaar
- extra vestiaire achteraan met sleutelkastjes bij gebruik extra vestiaire ruimte voor inkom Berlaarsestraat





331 zitplaatsen



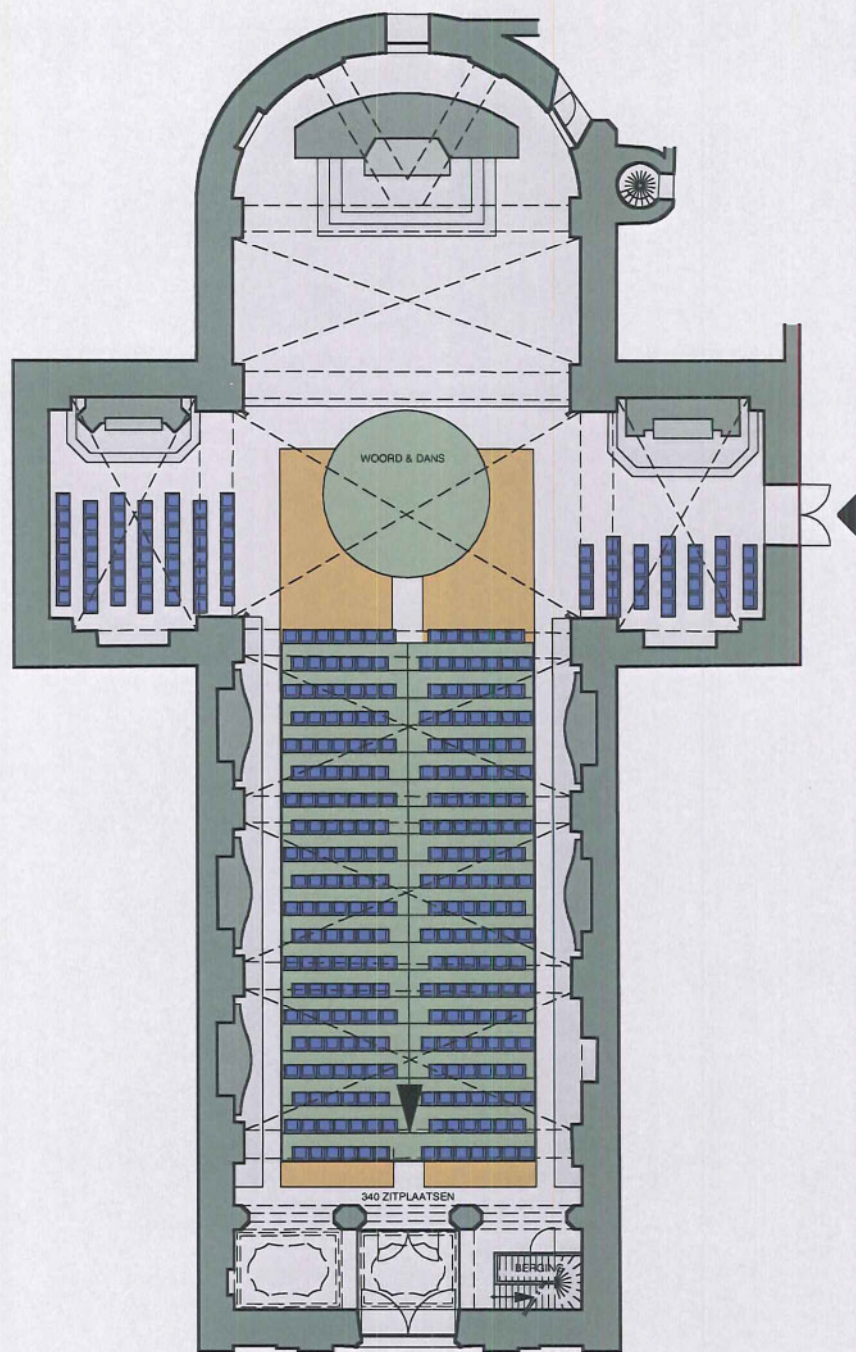
310 zitplaatsen

Optimale opstelling voor muziekvoorstellingen / lessen

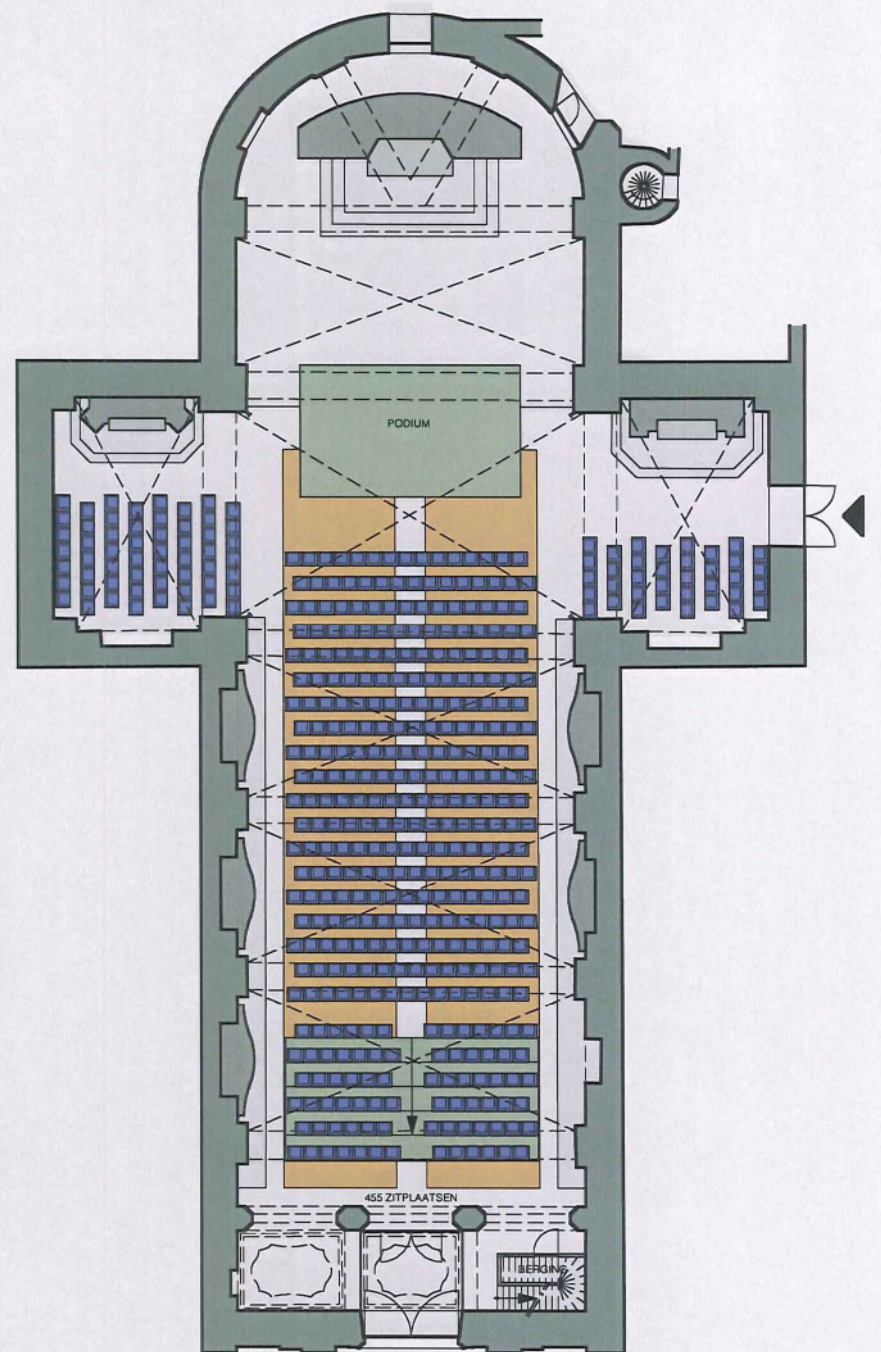
- er wordt uitgegaan van een muziekvoorstelling met koor of muzikanten, een combinatie van beide of een kleiner kamerorkest
- optimale opstelling met akoestisch de beste resultaten en een normaal zitcomfort:
 - het verhoogde koorgedeelte wordt gebruikt als podium: het koor, indien aanwezig, kan gebruik maken van de bestaande trappen aan het hoofdaltaar die verder uitgebreid worden; het orkest (symfonisch orkest of kamerorkest) neemt plaats op het lager gedeelte
 - deze opstelling van het podium geeft de beste geluidsresultaten voor het publiek + versterking van het ensemble door de zijwanden
 - beste opstelling voor de lessen o.w.v. de versterking van het ensemble
 - het podium voor de dirigent wordt uitgebouwd voor het koor; de presentatie kan eveneens vanop dit podium gebeuren (akoestisch gezien de beste plaats voor woord), mits eventueel bijkomende geluidsversterking
 - stoelen worden enkel in de hoofdbeuk opgesteld, met vrije doorgangen langs de biechtstoelen
 - 17 à 20 rijen stoelen worden op de parterre opgesteld: dit is de maximum afstand waarbij de toeschouwer nog enig contact heeft met de voorstelling
 - vanaf ongeveer de 17de rij wordt met gradins gewerkt: stoelen worden opgesteld met een middengang; langs de zijkanten en achteraan balustrades te voorzien i.f.v. de veiligheid
 - doorgang tussen de laatste rij en de kolommen van het inkomsas wordt voldoende breed genomen om een vlotte evacuatie en doorgang toe te laten

Optimale opstelling voor grotere muziekvoorstellingen

- indien het aantal personen voor orkest/koor uitgebreider is, wordt het podium uitgebreid naar het centrale gedeelte. Het voltallig orkest wordt opgesteld in het centrale gedeelte, het koor in het koorgedeelte. Om onbalans tussen de verschillende orkestgroepen (slagwerk en koper enerzijds en strijkers anderzijds) te voorkomen zal het orkest niet zowel in het koor als in het centrale gedeelte staan.
- optimale opstelling met akoestisch de beste resultaten en een normaal zitcomfort:
 - het verhoogde koorgedeelte en het centrale gedeelte wordt gebruikt als podium
 - stoelen worden enkel in de hoofdbeuk en de linker zijbeuk opgesteld, met vrije doorgangen langs de biechtstoelen
 - slechts 12 rijen worden op de parterre opgesteld, gezien het podium groter is
 - vanaf de 13de rij wordt met gradins gewerkt
- het aantal stoelen parterre en op de gradins is beperkter; het aantal koorleden + muzikanten is uitgebreider
- de opstelling voor het orkest is minder optimaal, kan evt. verbeterd worden door het plaatsen van orkestwanden voor de reflectie naar het publiek en het versterken van het ensemble
- de combinatie met woord is mogelijk, met eventueel bijkomende versterking van het geluid d.m.v. directieve zuilen



340 zitplaatsen



455 zitplaatsen

*Gelet op de noodzaak van verschillende opstellingen van orkest en/of koor en eventueel cursus, zijn variabele opstellingen (ook van verschillende grootte) aangewezen.
De ruimte voor het altaar zal ook volledig leeg kunnen getoond worden wanneer het gebouw als historisch monument wordt bekeken*

Optimale opstelling voor Woord / Dans in combinatie met woord

- optimale opstelling met akoestisch de beste resultaten en een normaal zitcomfort:
 - het podium wordt opgesteld in het centrale gedeelte van de kerk (kruising)
 - indien bijkomend een koor of orkest wordt opgesteld, kan de ruimte in het koorgedeelte hiervoor dienst doen
 - geluidsversterking via directieve zuilen op de hoeken van de kruising
 - stoelen worden in hoofdbeuk en zijbeuk opgesteld, met vrije doorgangen langs de biechtstoelen
- Ondanks de langere nagalm bieden de zijwanden van de kerk toch nuttige snelle reflecties die de spraakverstaanbaarheid ten goede komen
- er wordt vnl. met gradins gewerkt i.f.v. de zichtbaarheid
- podium is zichtbaar bij het binnenkomen van de zaal; mogelijk friezen nodig i.f.v. de voorstelling

Maximale opstelling

- maximale opstelling met dezelfde stoelen maar minder been- en doorgangsruimte
 - podium wordt opgesteld deels over koor, deels in de kruising
 - stoelen worden in de hoofdbeuk en de zijbeuken opgesteld
- akoestiek is minder goed; bij opstelling van een orkest over de beide zones zitten de luidere instrumenten in het koor en worden bijgevolg meer versterkt, de stillere instrumenten zitten in het centrale gedeelte en worden minder versterkt.
- voldoet aan de normen voor evacuatie
- voor kleinere ensembles of een kleinere bezetting kan de plaatsing rond het podium aangenamer zijn
- podium zichtbaar bij het binnenkomen

Niveau één

nieuwbouw



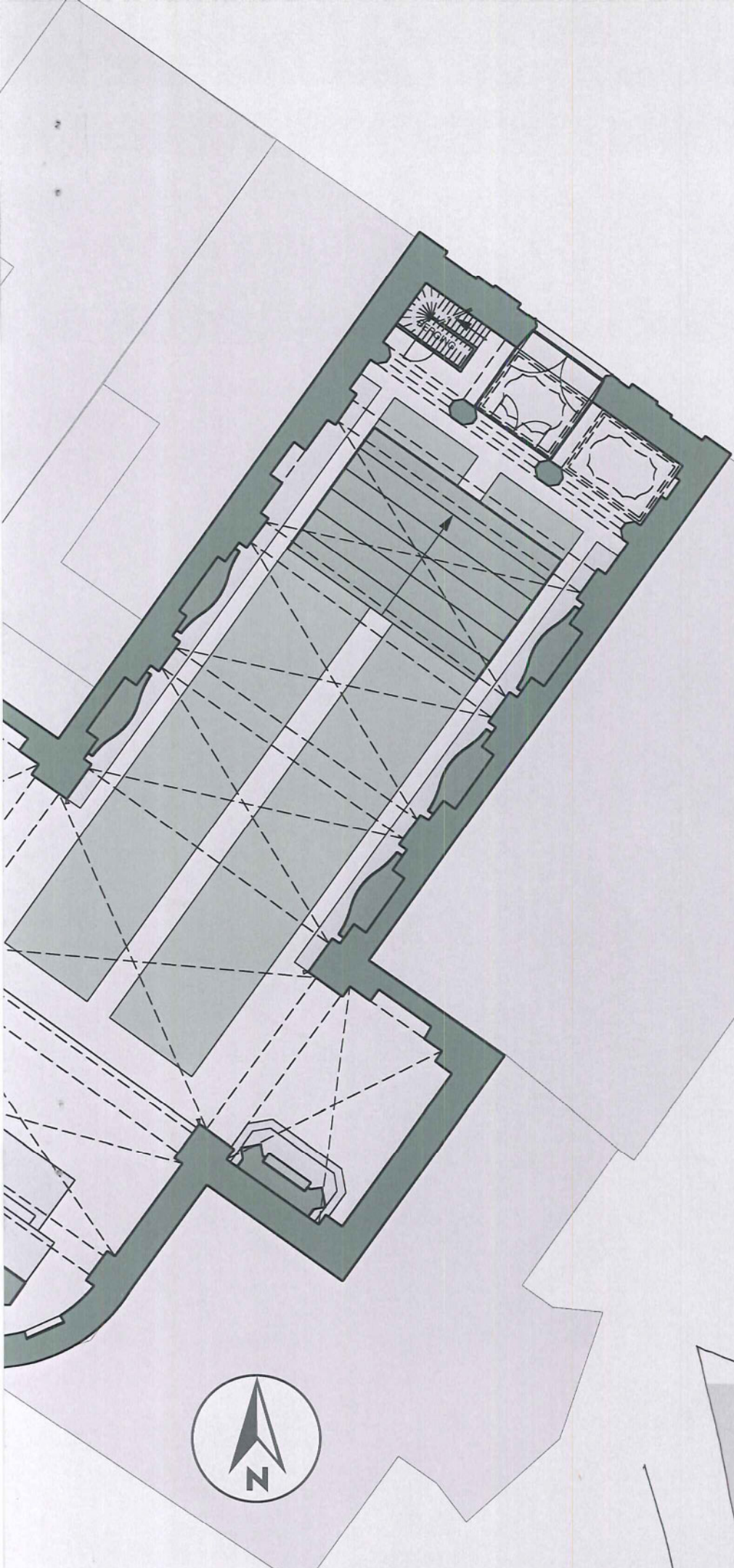
Leslokalen

- Sluiten aan bij bestaande gangensysteem van de academie, perfect afsluitbaar van de rest van het geheel
- De vormgeving (geen rechte lokalen) geeft een akoestische meerwaarde waardoor bijkomende akoestische ingrepen beperkt zijn. Dit geeft ook een reflectie van de organische vormgeving van het geheel
- De dakvorm van het akoestisch leslokaal van 120 m² is eveneens ontworpen om een akoestische verbetering te bekomen
- Raamindeling: de friesramen zorgen voor ruim licht zonder dat hier dezelfde zichten (en sfeer) worden gecreëerd als in het muziekcultuurcafé of leerlingenfoyer.
- Akoestisch geïsoleerd (zie later)
- Polyvalentie door de structuur: door de opbouw in betonskelet met invullingen door akoestisch geïsoleerde weliswaar lichte wanden zijn mogelijk latere aanpassingen relatief eenvoudig

Foyer

leerlingenfoyer in het passagegebouw:

- de foyer kijkt uit over het gelijkvloers (met vide) en wordt ingericht met drankenautomaten en vaste tafels voor huiswerk, voorbereidingswerk,...
- eventuele wachtruimte voor ouders
- kan zo mogelijk als uitbreiding hoofdfoyer gebruikt worden bij extreme drukte (overlopend in het gangensysteem van de Academie)



Loge

Loge vlak bij de concertzaal: een ruimte bv. voor de technici van de exploitatie: met kleedkastjes, WC en douche. Rechtstreeks bereikbaar met interne trap vanuit de concertzaal.

Akoestiek

(Zie conceptnota akoestiek in de tekstbundel pag. 11)

samengevat:

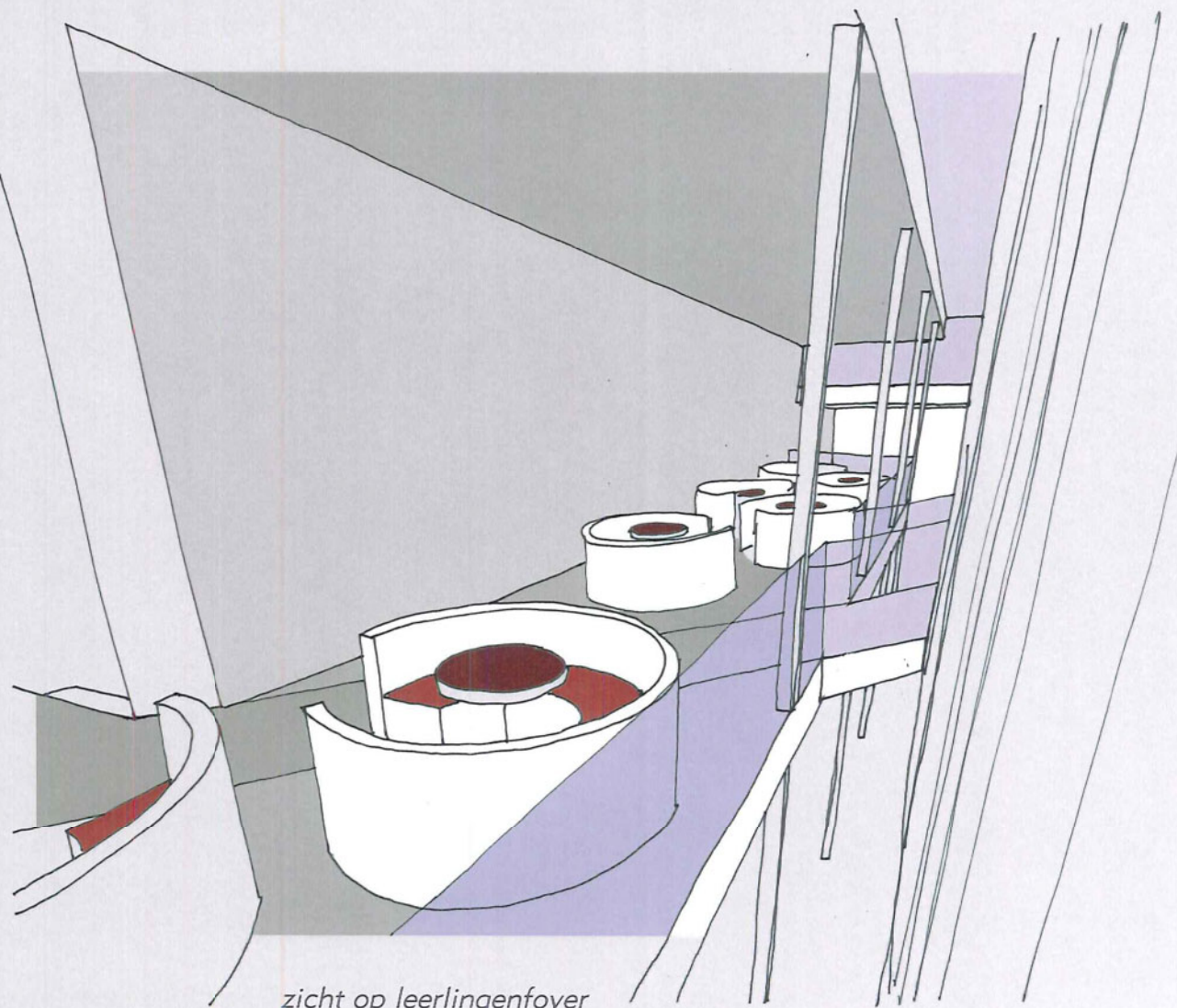
- akoestische leslokalen: als akoestische scheiding tussen leslokalen voorziet het ontwerpteam een zwevende vloerplaat en akoestische lichte wanden die beide los van de structuur worden geplaatst (wordt op deze schaal niet gedetailleerd, maar detailschets in de tekstbundel op pag. 12). Verder wordt voor de akoestisch verbeterde leslokalen telkens een sas voorzien zodat minstens twee deuren de leslokalen scheiden.
- Door het voorzien van niet evenwijdige en zelfs afgeronde wanden, geeft de vormgeving een akoestische meerwaarde.

Verwarming en verluchting

(Zie conceptnota Technische uitrusting in de tekstbundel pag. 15)

samengevat:

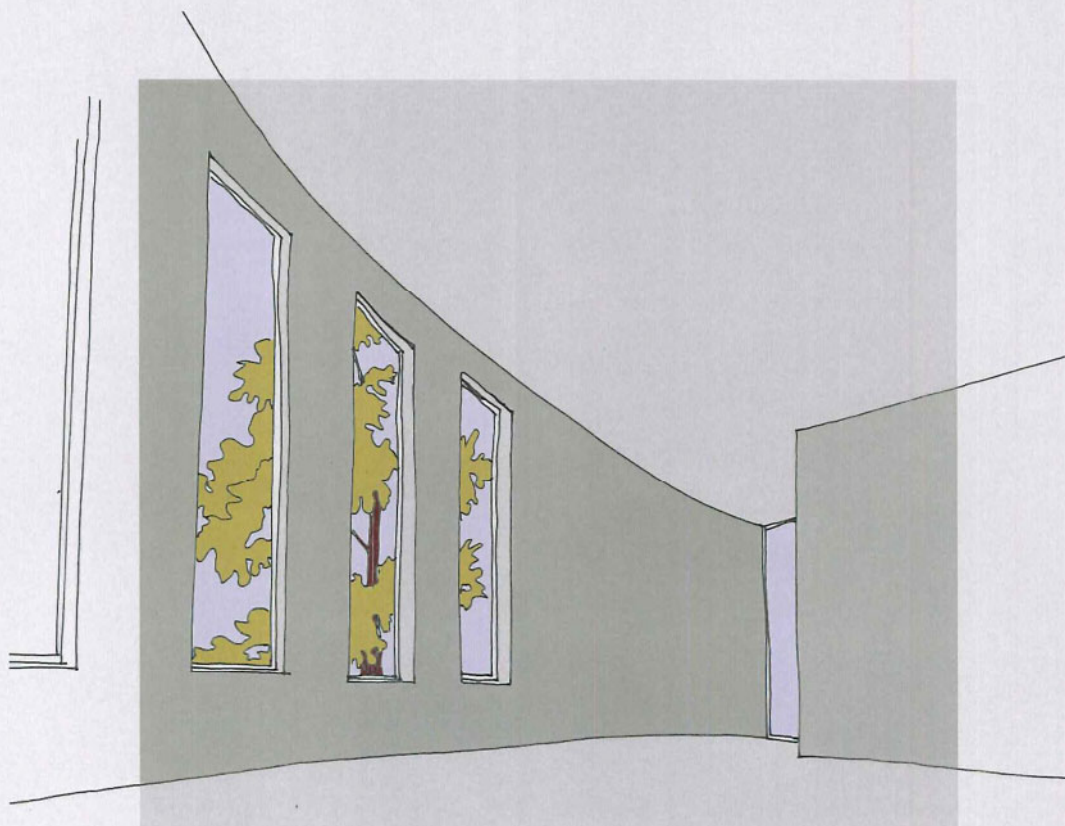
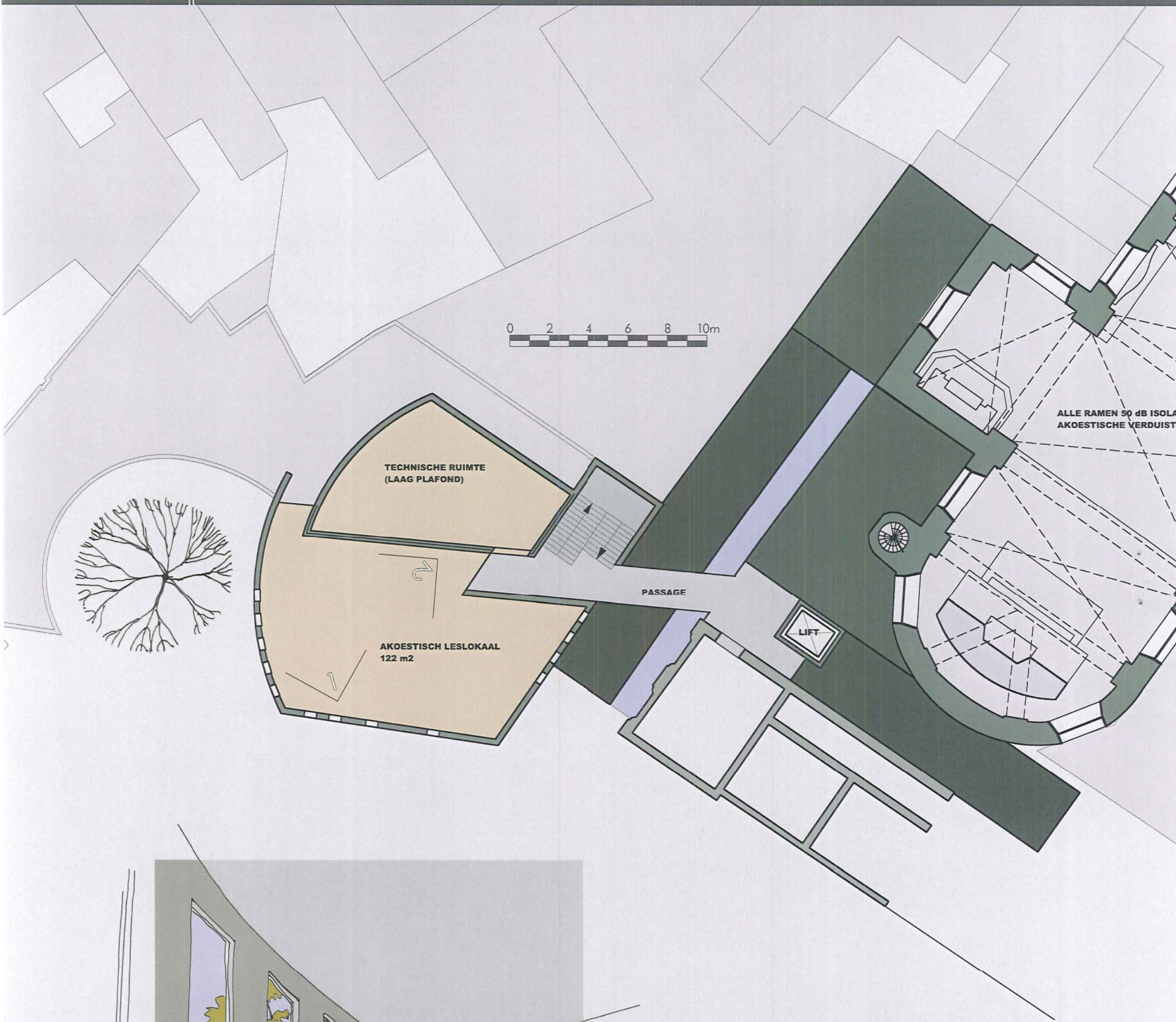
- Deze lokalen worden om akoestische redenen verlucht door natuurlijke aanvoer van verse lucht langs roosters in de vensters of in de buitenwanden.
- De verwarming gebeurt statisch met radiatoren. Omwille van het zeer wisselend gebruik van deze leslokalen zal een zoneregeling een gunstige invloed hebben op het verbruik.



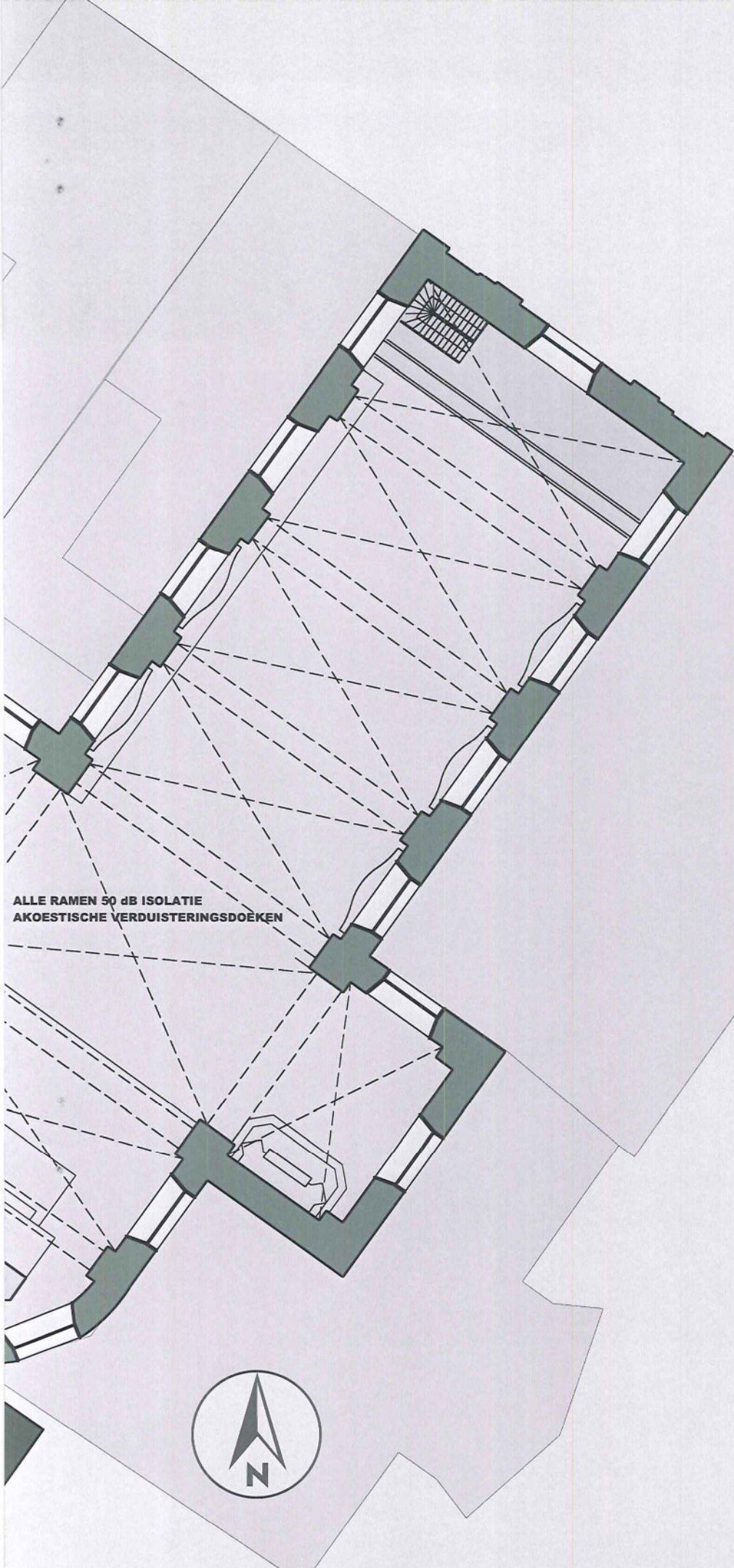
zicht op leerlingenfoyer

Niveau twee

nieuwbouw



zicht 1



ALLE RAMEN 50 dB ISOLATIE
AKOESTISCHE VERDUISTERINGSDOEKEN

Akoestisch leslokaal

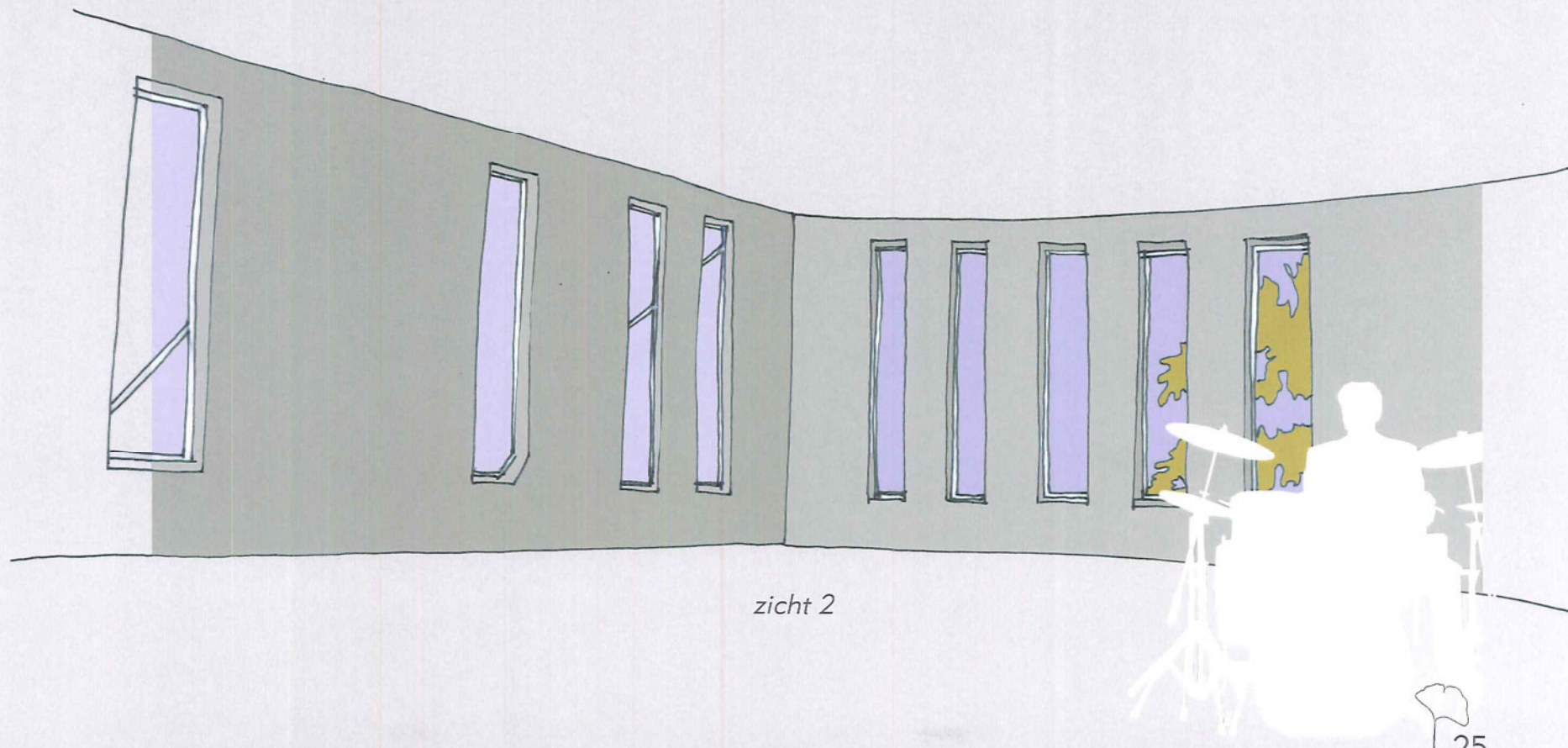
- Dit lokaal heeft een vormgeving die de akoestiek verbetert:
 - niet evenwijdige wanden, waarvan zelfs één gebogen
 - hellend dak
- De scheiding met het stooklokaal wordt voorzien door een ontdubbelde muur waardoor geluidsoverdracht onmogelijk is
- Zwevende vloer
- Het lokaal zelf wordt voorzien van een sas
- Polyvalentie in later gebruik is mogelijk omdat bv. door het eenvoudig doortrekken van de gang (passage) hierin meer leslokalen kunnen worden ondergebracht.

Technisch lokaal

- Strategische opstelling (onder dak = minder hoge schouw)
- Vlak boven gangstructuur 1° (passage 1) waardoor leidingen op een eenvoudige manier kunnen worden verdeeld (geen leidingkokers).

Passage

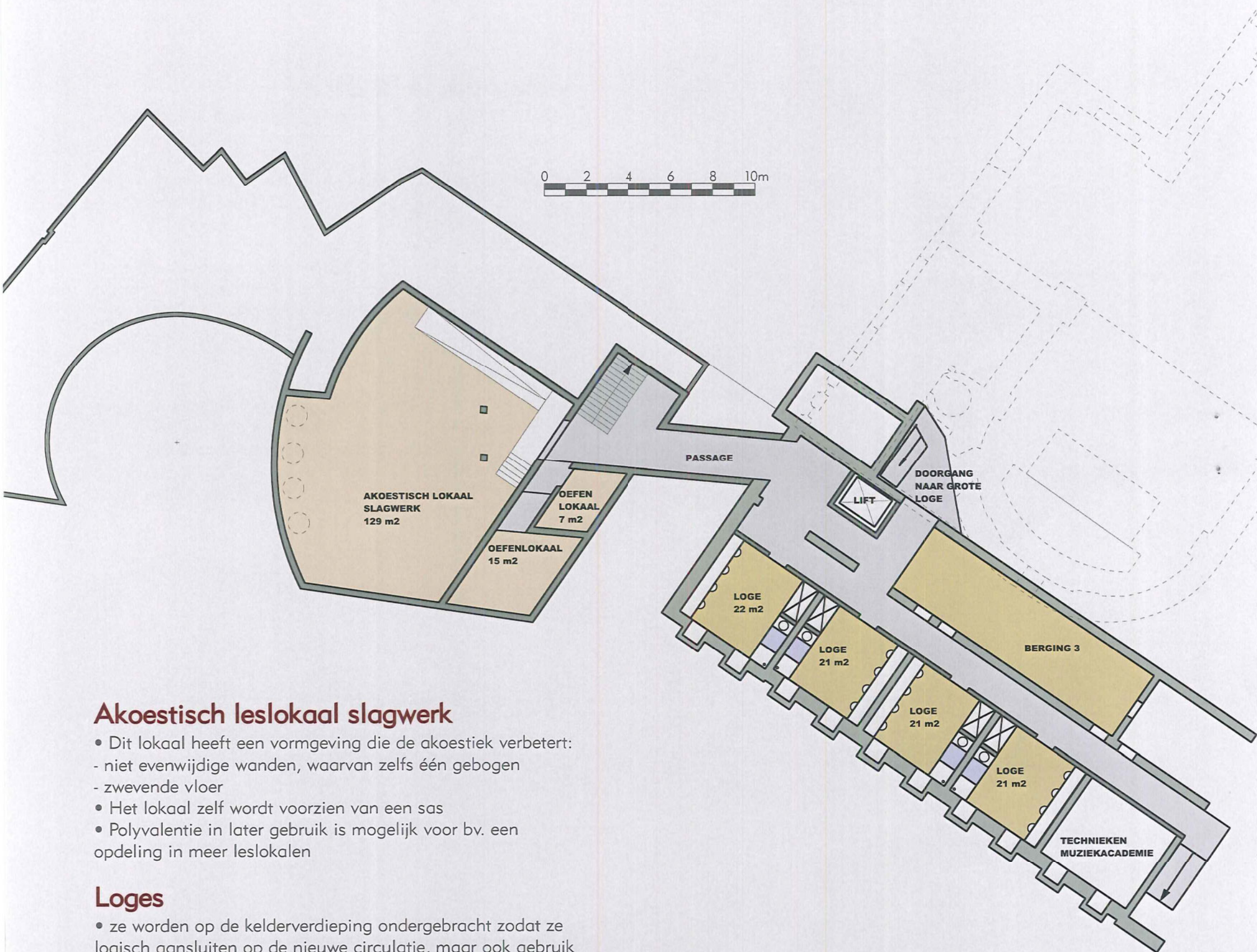
- De bestaande muziekschool wordt ontsloten met nieuwe doorgang naar lift en nieuwe trap



zicht 2

Kelderniveau

nieuwbouw en verbouwing



Akoestisch leslokaal slagwerk

- Dit lokaal heeft een vormgeving die de akoestiek verbetert:
 - niet evenwijdige wanden, waarvan zelfs één gebogen
 - zwevende vloer
- Het lokaal zelf wordt voorzien van een sas
- Polyvalentie in later gebruik is mogelijk voor bv. een opdeling in meer leslokalen

Loges

- ze worden op de kelderverdieping ondergebracht zodat ze logisch aansluiten op de nieuwe circulatie, maar ook gebruik kunnen maken van de bestaande keldertrap vanuit de academie
- de beperkte hoogte van de bestaande kelders vormt geen probleem voor deze invulling
- waterdichting wordt perfect uitgevoerd

Technische nevenruimten

Berging 3 in de kelder: opbergen van de grote stukken, te vervoeren met de lift. De lift is zo geplaatst dat ook grote stukken behandeld kunnen worden.

