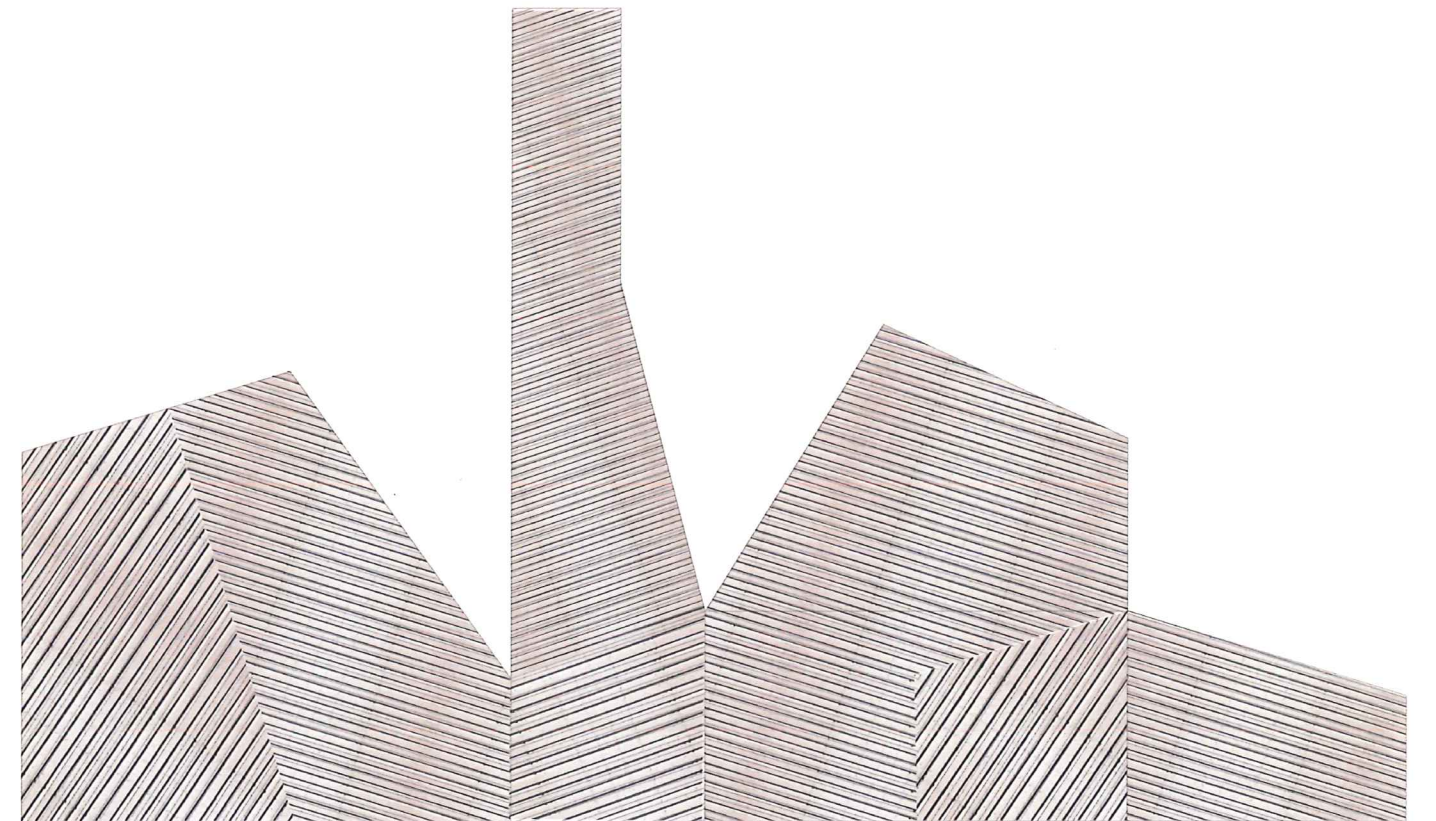


00 1907 E

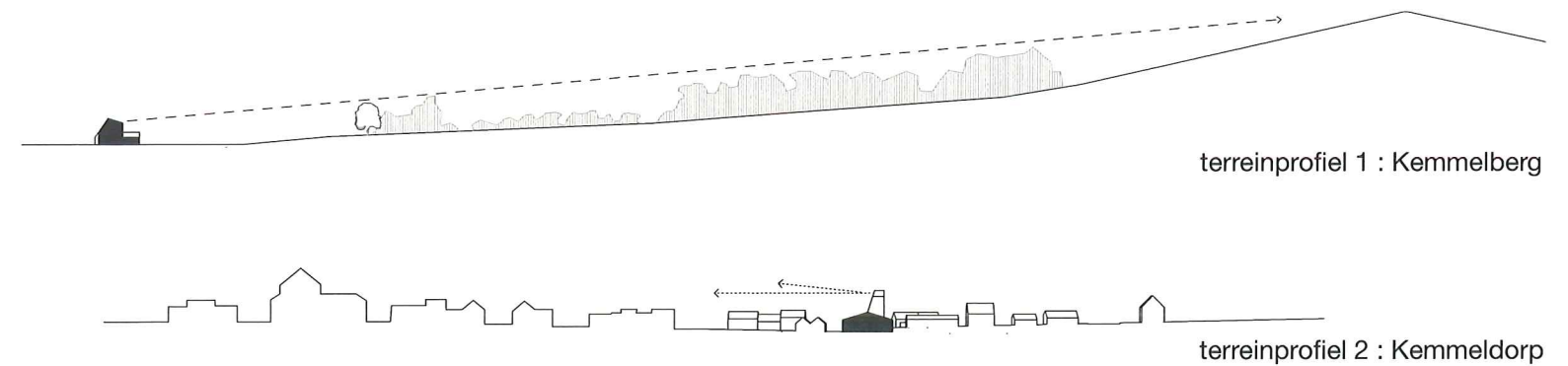
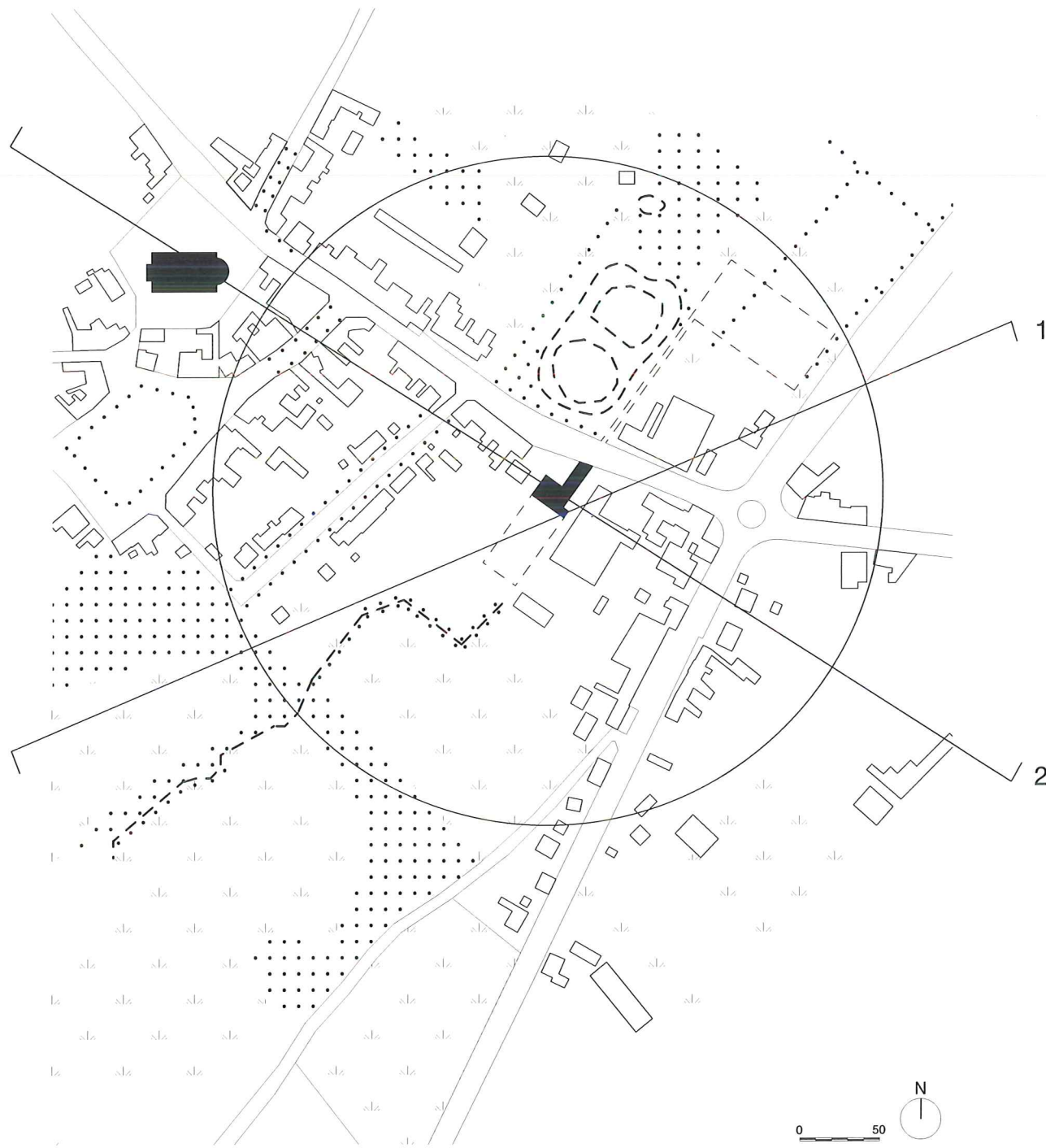


OPEN OPROEP tot kandidatuurstelling
00 1907 E

volledige studieopdracht voor de bouw van een nieuw streekbezoekerscentrum 'De Bergen'
met omgevingsaanleg te Kemmel, Heuvelland

GEBRUIKERS

De site voor het nieuwe streekbezoekerscentrum 'De Bergen' zit te paard tussen het dorp Kemmel en het achterliggende landschap, zowel letterlijk als figuurlijk. Langs de ene kant is het cruciaal dat het centrum een wezenlijk onderdeel wordt van de gemeente, een soort buurtcentrum waar allerlei activiteiten kunnen worden georganiseerd; langs de andere kant richt het zich tot bezoekers van allerlei slag, die er komen mountainbiken, paardrijden, wandelen, het landbouwmuseum bezoeken of een duik in het oorlogsverleden nemen. 'De Bergen' moet voor beide gebruikersgroepen een even evidente als uitgeruste voorziening worden.



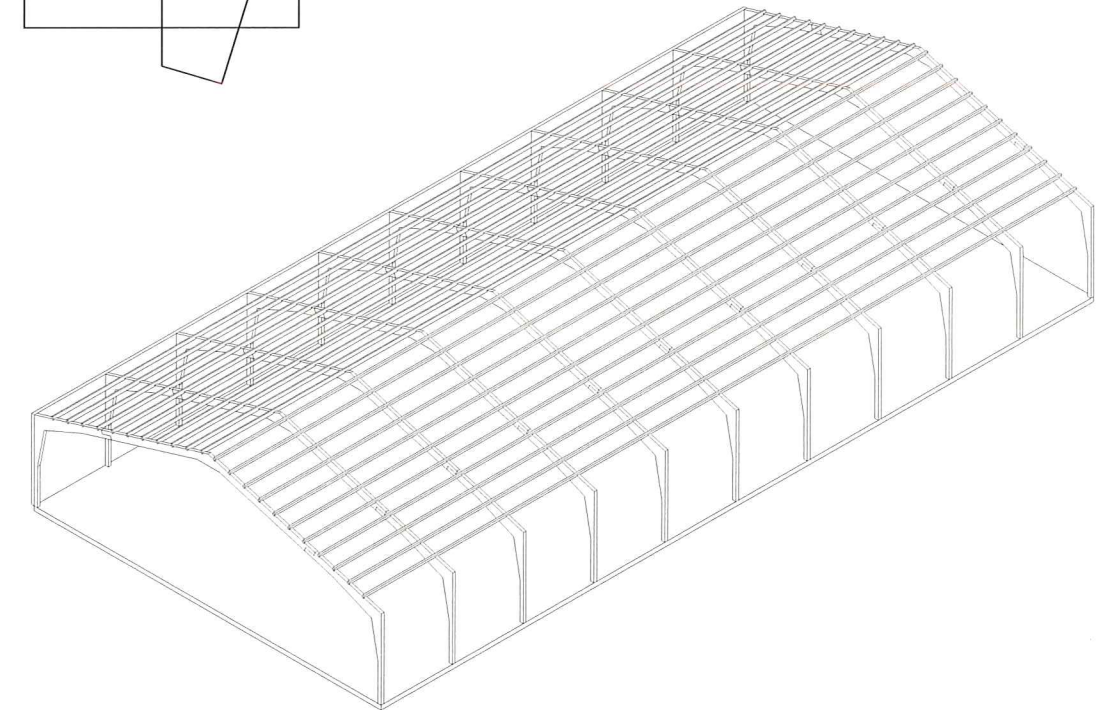
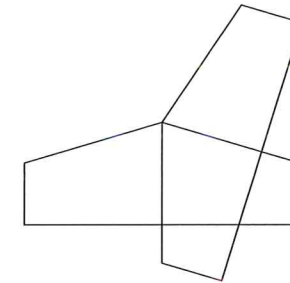
DAK & POORT

Ruines d'Ypres 1914-18 Barrachments Plain d'Amour
The ruins of Ypres 1914-18 Barracks on the Love's Place
Demandez partout un CASSAGNAS
VIN TONIQUE ET APÉRITIF SUPÉRIEUR A TOUS.

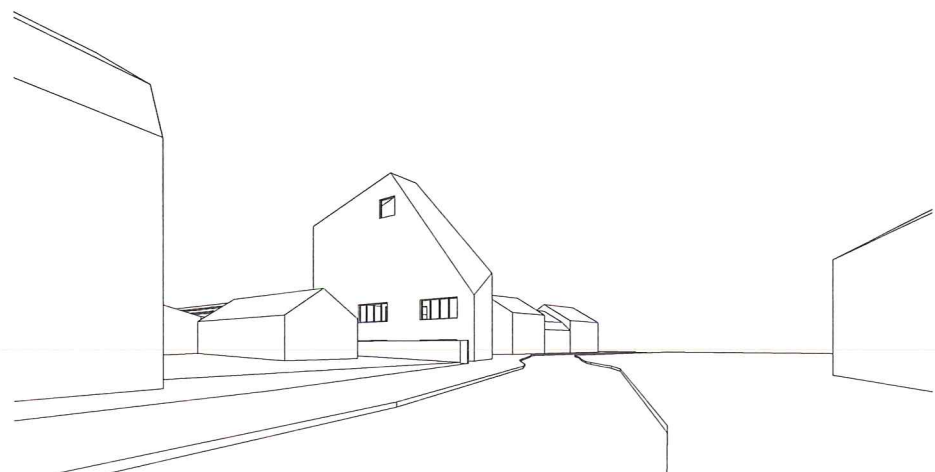


De voormalige loods werkt als een soort van ideeënfabriek voor de ontwerper. Ook de vormtaal van de loods – haar dakhelling, kroonlijst en nokhoogte – kan worden overgenomen. Ze is immers van een onvoorstelbare vanzelfsprekendheid. Ze is herkenbaar als één van die landbouwloodsen die her en der in de glooiingen van Heuvelland liggen verspreid. Ze refereert aan de legerbarakken en later de noodbarakken die 100 jaar geleden her en der werden getimmerd. Evengoed heeft ze het architecturale profiel van wat een feesttent op het dorpsplein van Kemmel zou kunnen zijn. En het programma voor De Bergen vraagt veel overdekte buitenruimte, veel ‘afdak’.

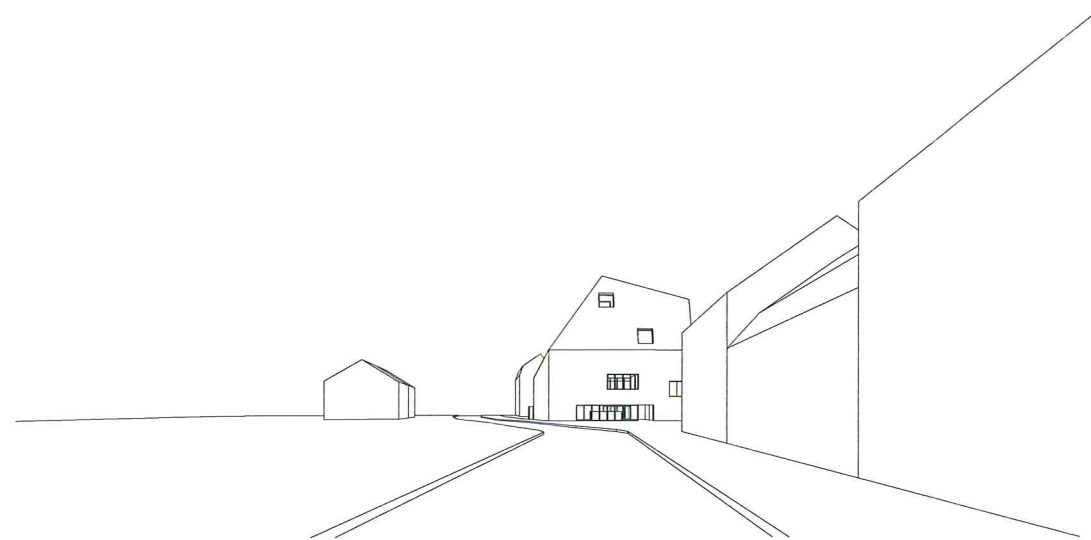
De huidige betonnen loods op het terrein, waarin een hele rits landbouwvoertuigen staan opgesteld, werkt inspirerend. Ze overkapt het terrein over de volle breedte, maar voert – via een achterdeurtje – naar het achterliggende landschap. Ze is zowel doorwaadbaar als beschuttend. De nieuwbouw kan worden opgevat als het residu van de bestaande loods: dak en poort op hetzelfde moment.



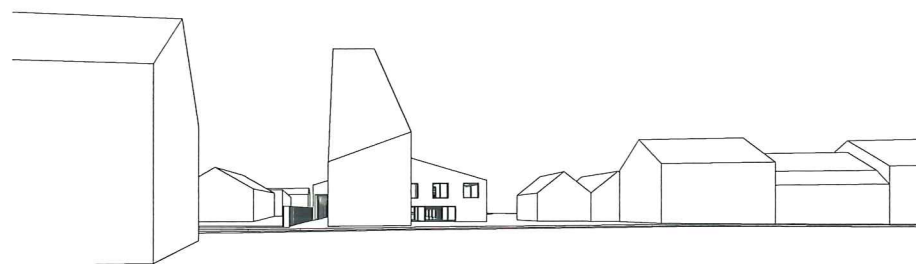
PORTAAL



zicht vanuit de Kimmelstraat



zicht vanuit de dorpskern



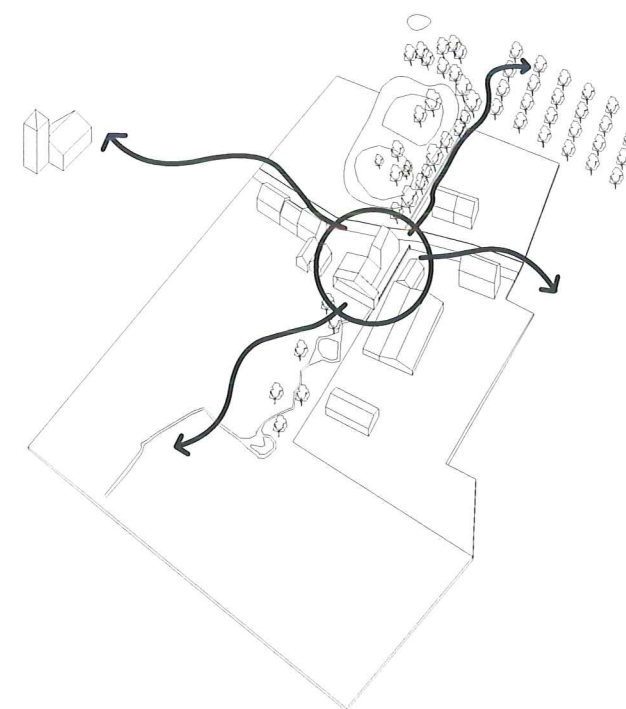
zicht op wandelweg

De nieuwbouw ontsluit bezoeker en bewoner op het achterliggende landschap, ze fungeert als een poort op dit achterliggende landschap. Daarnaast is het een centrum, een brandpunt van activiteiten, een hotspot. Het bezoekerscentrum is dus terzelfdertijd poort en onthaal. 'De Bergen' moet worden opgevat als een portaal.

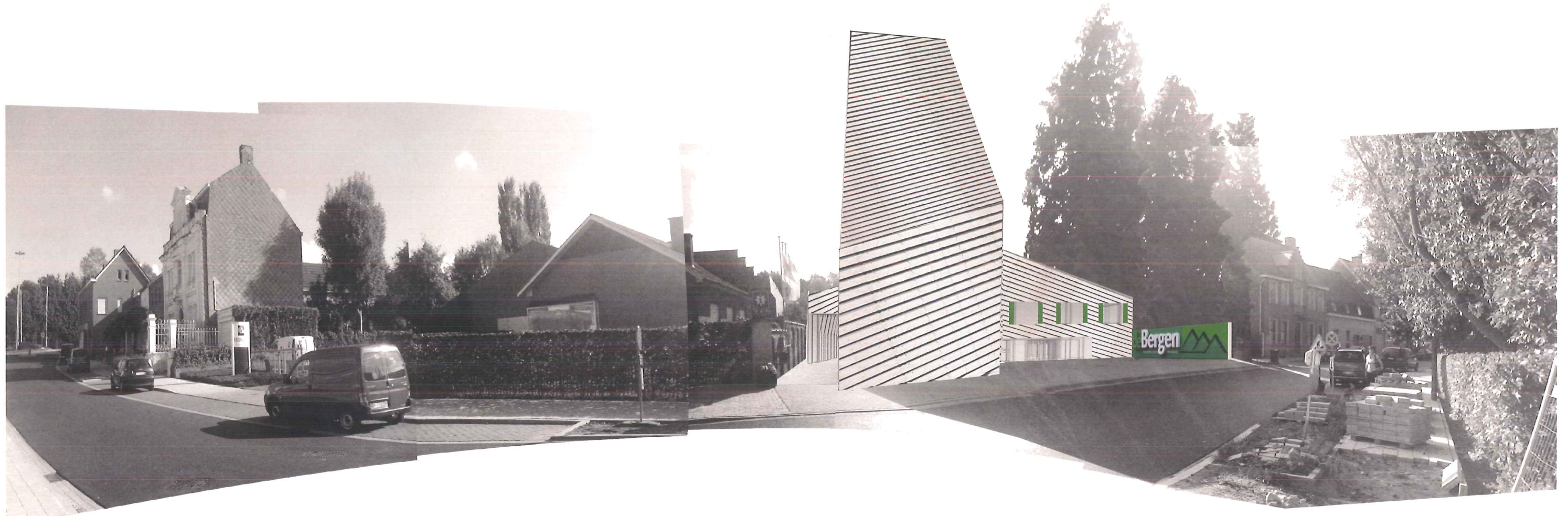
Het gebouw vat post aan de Reningelstraat. Op die manier wordt de aanwezigheid van het centrum in het dorp vanzelfsprekend en duidelijk. Het centrum is een brandpunt, en wil dat ook tonen. Eénieder die Kimmel binnenrijdt, ontdekt het centrum al van aan het ronde punt waar Reningelstraat en Kimmelstraat kruisen; mensen die hun wagen parkeren op het terrein aan de Kimmelstraat, ten oosten van het kasteeldomein, vinden na hun passage langs het kasteelpark het centrum meteen op hun weg. Deze positie is cruciaal door de specifieke langgerekte vorm van het terrein.

Niet elke bezoeker komt naar Kimmel met het oog op een fikse wandel- of fietstocht in het achterland. Sommigen komen informatie ophalen en vertrekken terug met de wagen, anderen komen specifiek voor de expo's in het centrum zelf. Het is met andere woorden van belang dat het centrum zich voor en niet achter de tuin bevindt, zodat de drempel voor bewoner en bezoeker minimaal blijft.

Er wordt gekozen voor een inplanting van het bezoekerscentrum die de volledige breedte van het perceel bezet. Daardoor werkt De Bergen als een volwaardig poortgebouw voor elke bezoeker die zich in het achterliggende landschap wil begeven.



STREEKBEZOEKERSCENTRUM TE KEMMEL HEUVELLAND

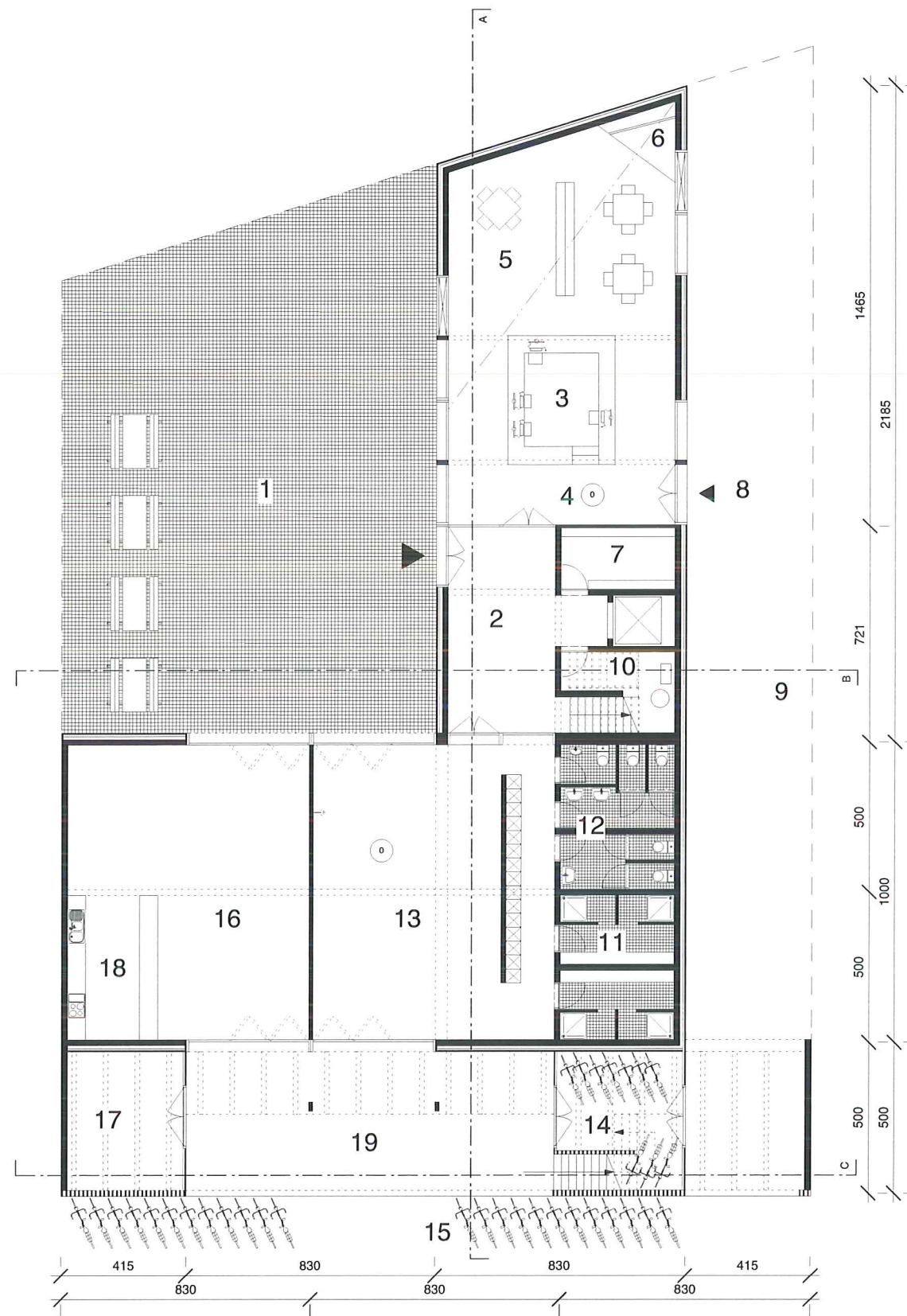


'De Bergen' in de sequens langs de Reningelstraat

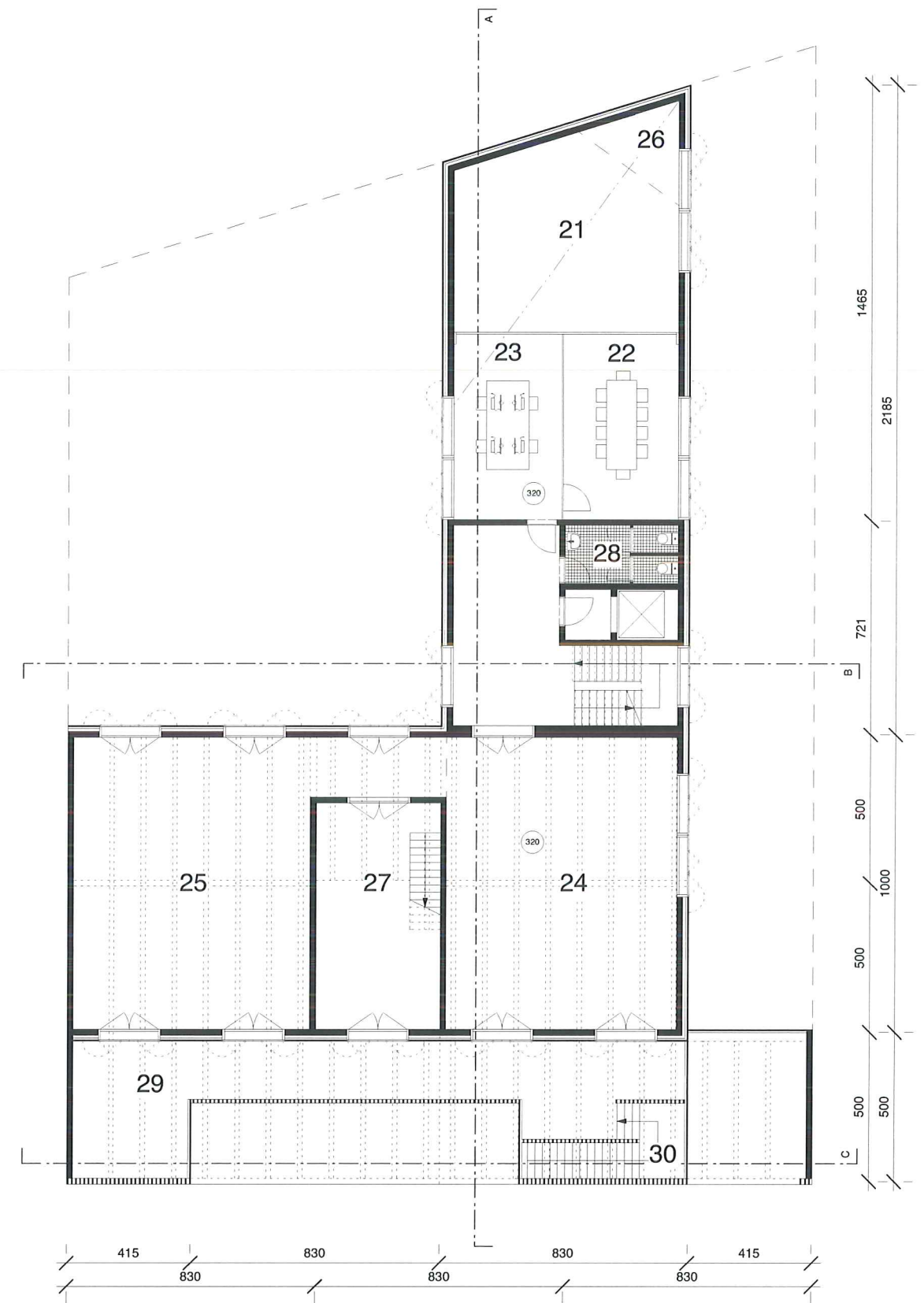
PLANNEN



- 1 erf in kasseien
- 2 inkom
- 3 balie met 4 werkposten
- 4 folderkasten en oriëntatiekaarten
- 5 shop / zithoek / leeshoek
- 6 periscoop met zicht op Kemmelberg
- 7 berging
- 8 dienstingang
- 9 wandelpad / dienstweg
- 10 stookplaats
- 11 douches & kleedruimte
- 12 sanitair
- 13 module BODY 80 m2
fietsherstelfaciliteiten
waterpunt
belevingsruimtes
- 14 beschermde fietsenberging
- 15 losse fietsenstalling
- 16 atelier 80 m2
- 17 atelierberging
- 18 open keuken
- 19 porch
- 20 tuin
- 21 vide toeristisch onthaal
- 22 vergaderzaal
- 23 kantoor met 4 werkposten
- 24 module MIND 80 m2 - inforuimte
- 25 module SOUL80 m2 - belevingsruimte
- 26 periscoop met zicht op Kemmelberg
- 27 berging voor de verschillende modules
- 28 sanitair personeel
- 29 balkon porch - zitbanken
- 30 buitentrapp

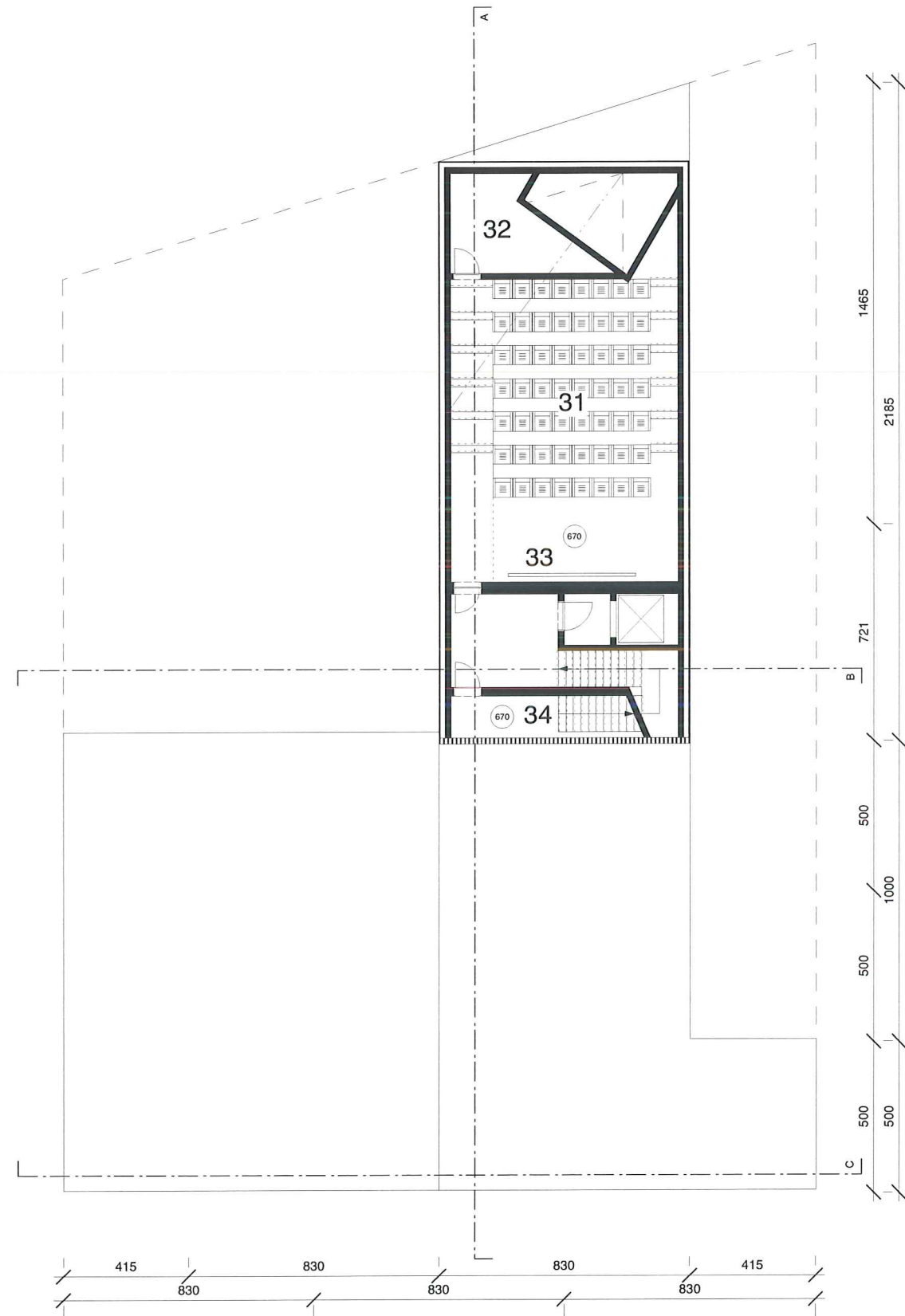


gelijkvloers

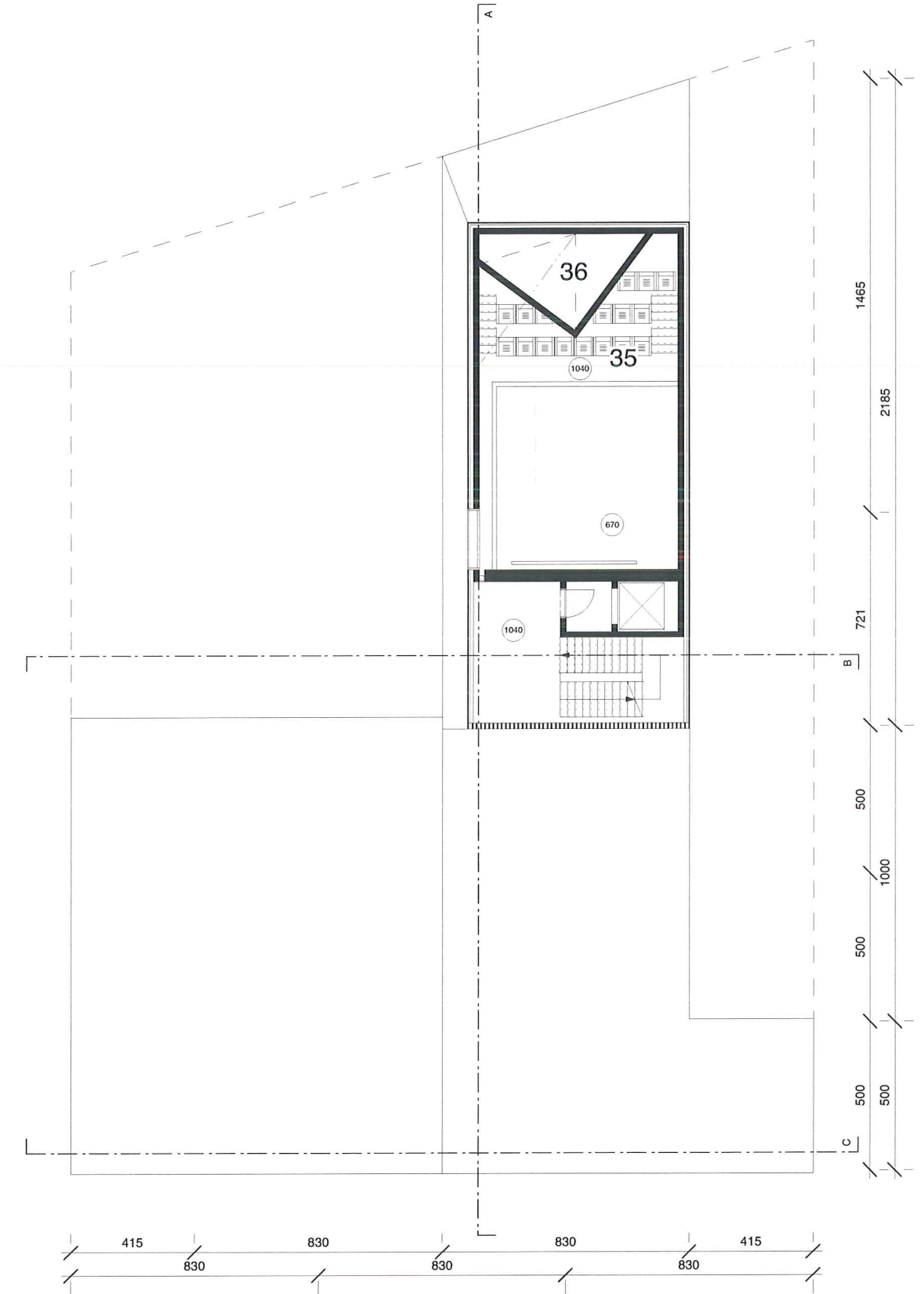


niveau +3,20 m

PLANNEN



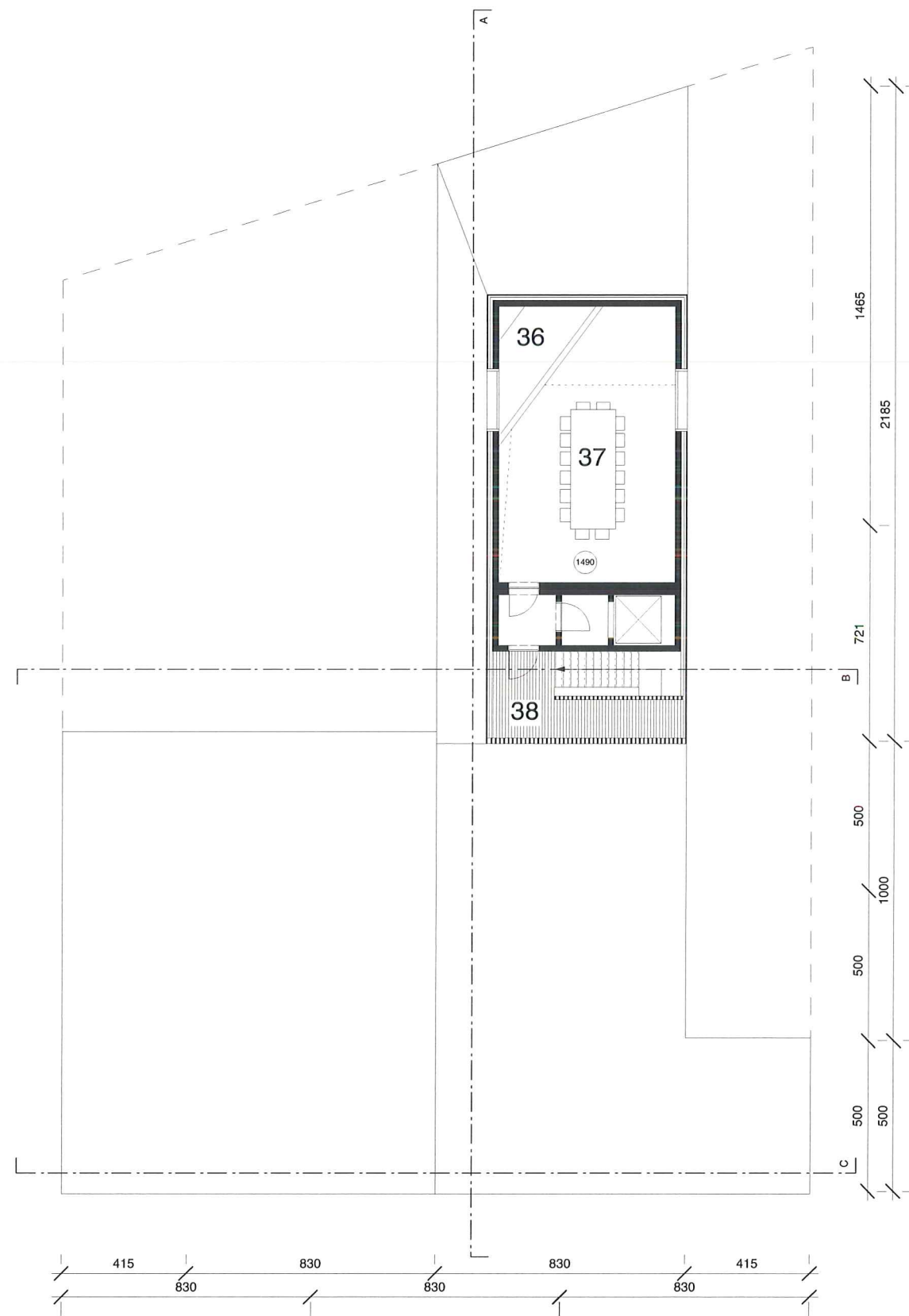
niveau +6,70 m



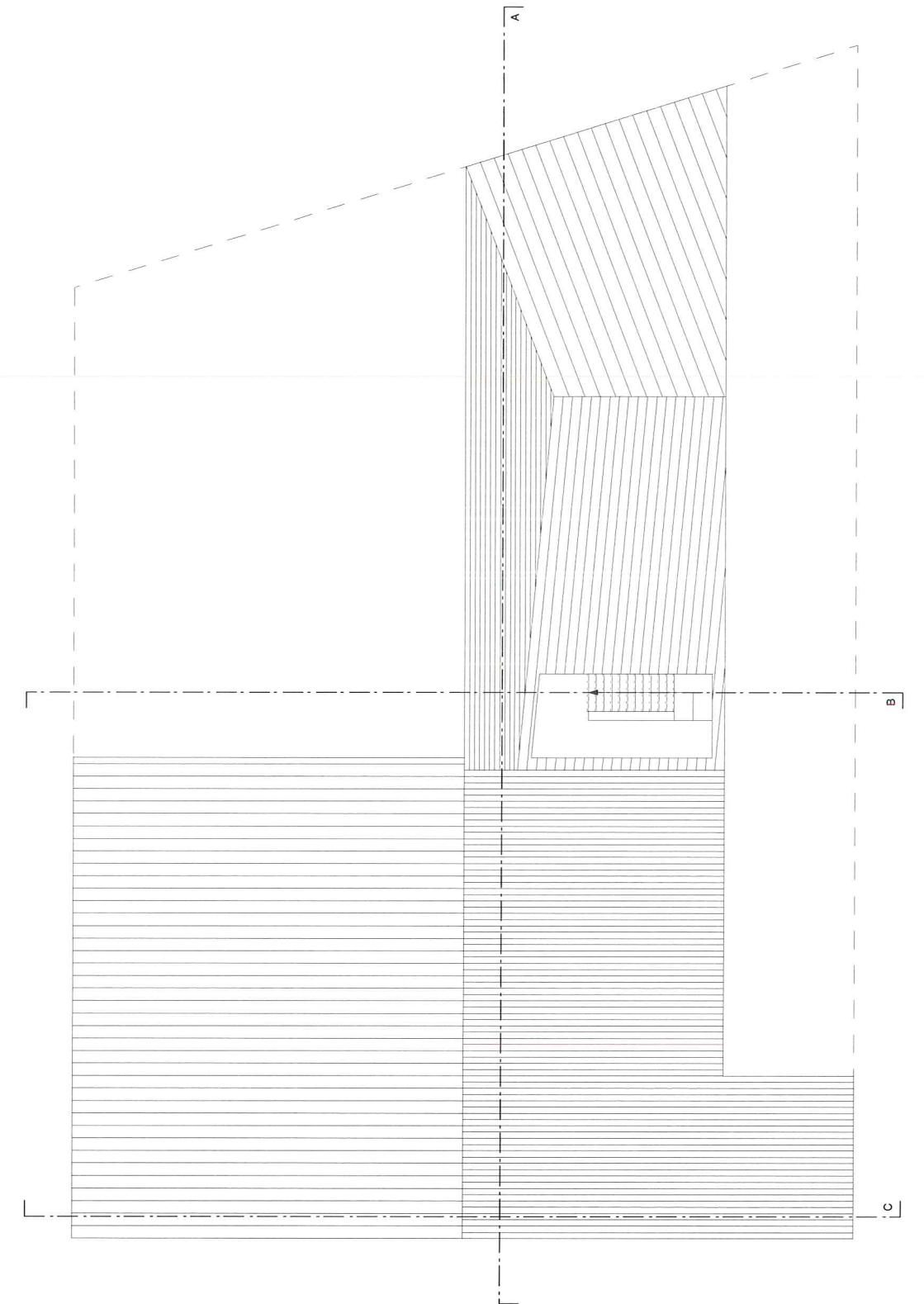
niveau +10,40 m

- 31 parterre auditorium 56 personen
- 32 technische ruimte
- 33 projectiescherm
- 34 buitentrap
- 35 balkon auditorium 18 personen
- 36 periscoop

PLANNEN



niveau + 14,90 m



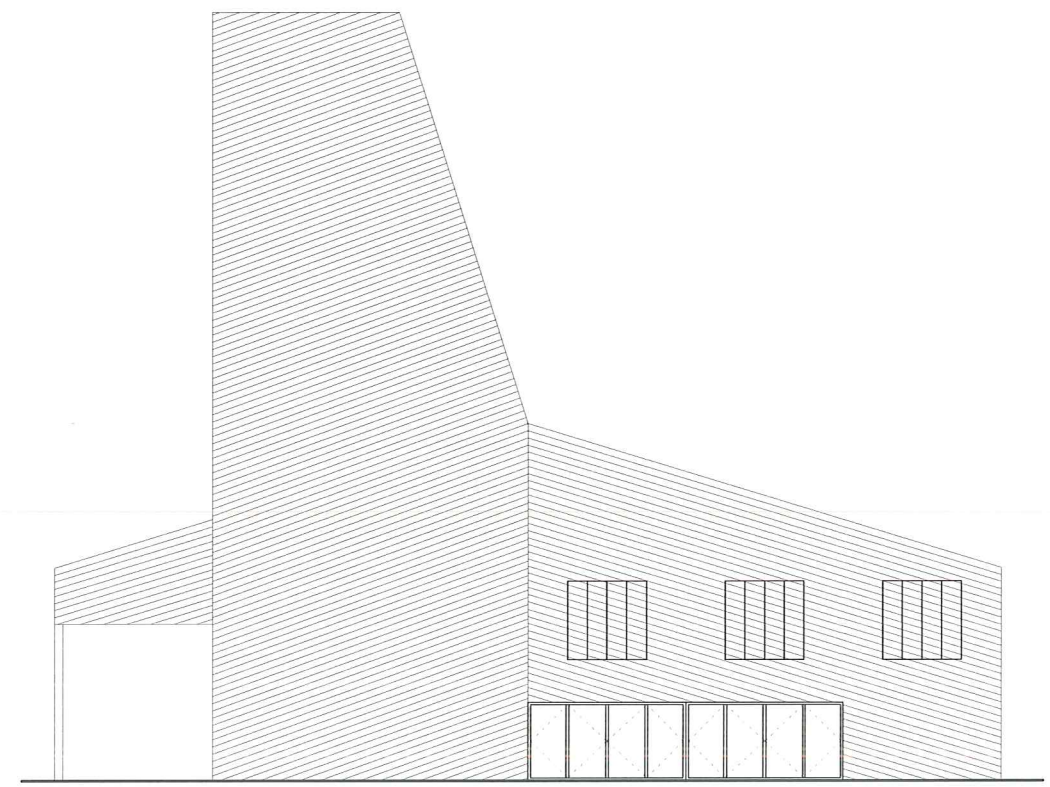
dakenplan

- 36 periscope met zicht op Kemmelberg
- 37 kinderatelier / vergaderzaal / zolder
- 38 belvédère

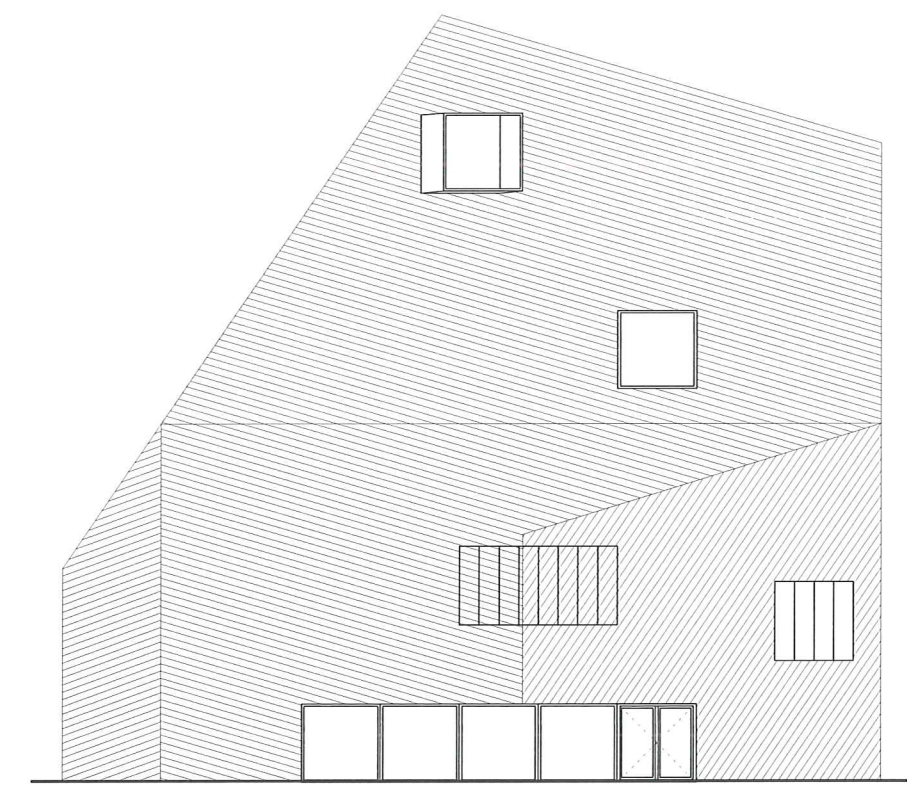
GEVELS



1 voorgevel



2 oostgevel



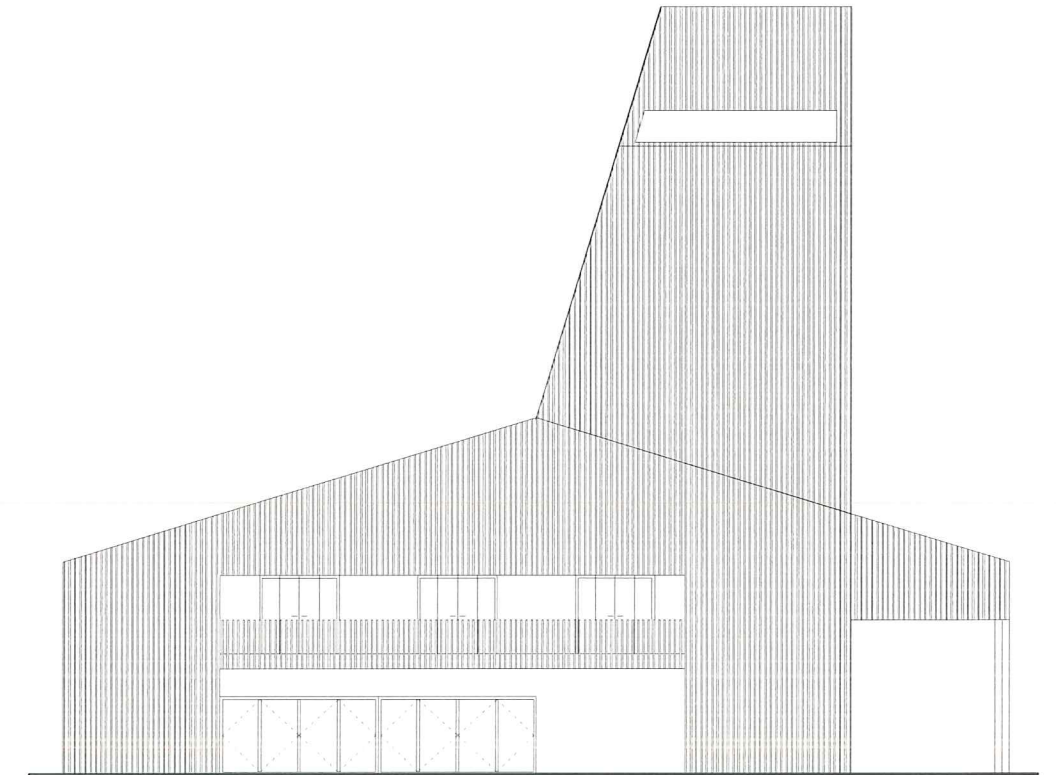
- 1 voorgevel**
 - wandelpad / dienstweg
 - erf
 - harmonicadeuren atelier / BODY
 - groen geschilderde houten verduisteringsluiken verdieping
 - gevelbeplanking in Thermowood dazzle patroon

- 2 oostgevel**
 - loskade
 - dienstingang
 - display
 - groen geschilderde houten verduisteringsluiken modules
 - gevelbeplanking in Thermowood dazzle patroon

GEVELS



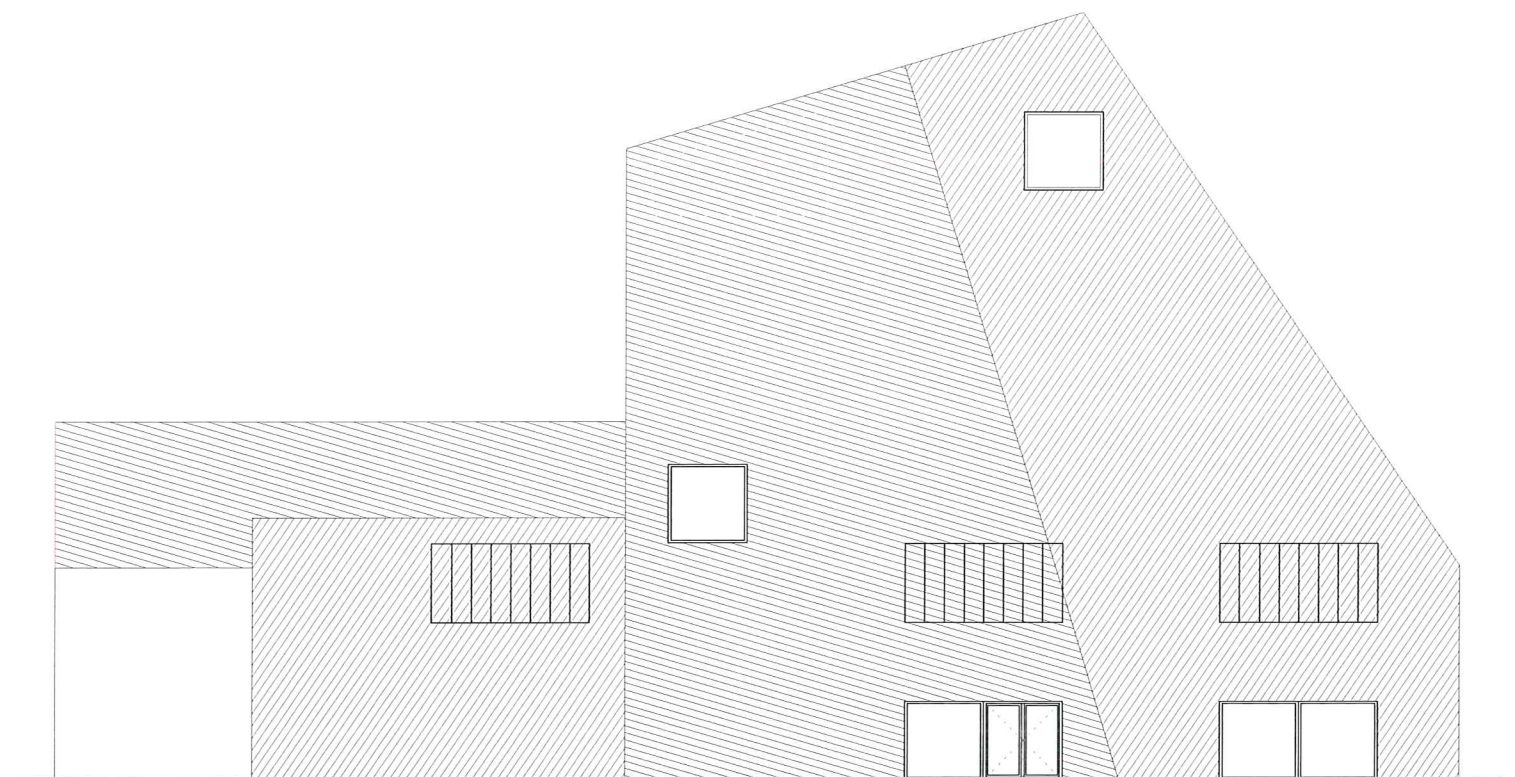
3 achtergevel



- 3 achtergevel**
 - atelierberging
 - harmonicadeuren atelier / BODY
 - fietsberging
 - dienstgang / wandelpad
 - balkon
 - groen geschilderde houten verduisteringsluiken modules
 - gevelbeplanking in Thermowood dazzle patroon

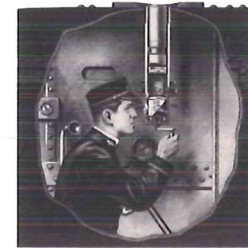
- 4 westgevel**
 - hoofdingang
 - display
 - groen geschilderde houten verduisteringsluiken kantoren
 - raam auditorium
 - periscoop Kemmelberg
 - gevelbeplanking in Thermowood dazzle patroon

4 westgevel





SNEDES



periscoop met zicht op de Kemmelberg

snede AA'

- 3 balie met 4 werkposten
- 4 folderkasten en oriëntatiekaarten
- 5 shop / zithoek / leeshoek
- 6 periscoop met zicht op Kemmelberg
- 8 dienstingang
- 10 lockers
- 13 module BODY
- 14 beschermde fietsenberging
- 19 porch
- 20 tuin
- 21 vide toeristisch onthaal
- 23 kantoor met 4 werkposten
- 24 module MIND - inforuimte
- 26 periscoop met zicht op Kemmelberg
- 29 balkon porch - zitbanken
- 30 buitentrap
- 31 parterre auditorium 56 personen
- 32 technische ruimte
- 33 projectiescherm
- 34 buitentrap
- 35 balkon auditorium 18 personen
- 36 periscoop met zicht op Kemmelberg
- 37 kinderatelier / vergaderzaal / zolder
- 38 belvédère



snede AA'

SNEDES



snede BB'

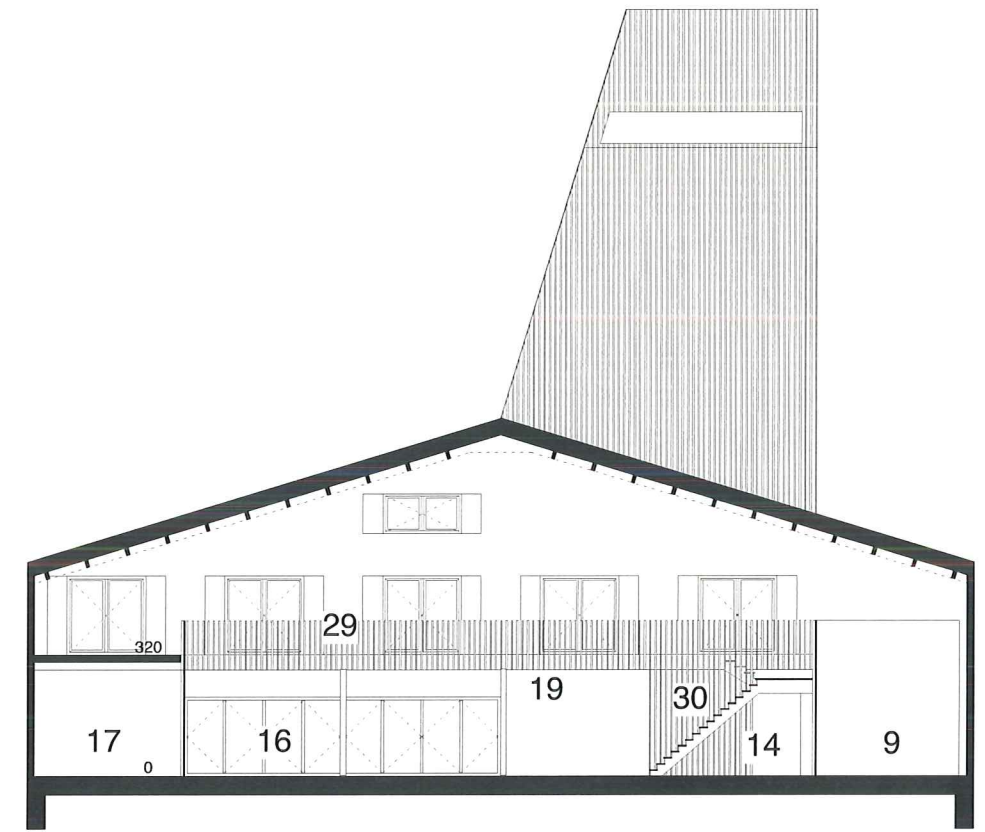
- 3-5 onthaal
- 23-25 kantoren / expo
- 31 parterre
- 35 balkon
- 38 vergaderzaal / kinderatelier

snede CC'

- 9 wandelpad / dienstweg
- 14 beschermde fietsenberging
- 15 losse fietsenstalling
- 16 atelier
- 17 atelierberging
- 19 porch
- 29 balkon porch - zitbanken
- 30 buitentrap

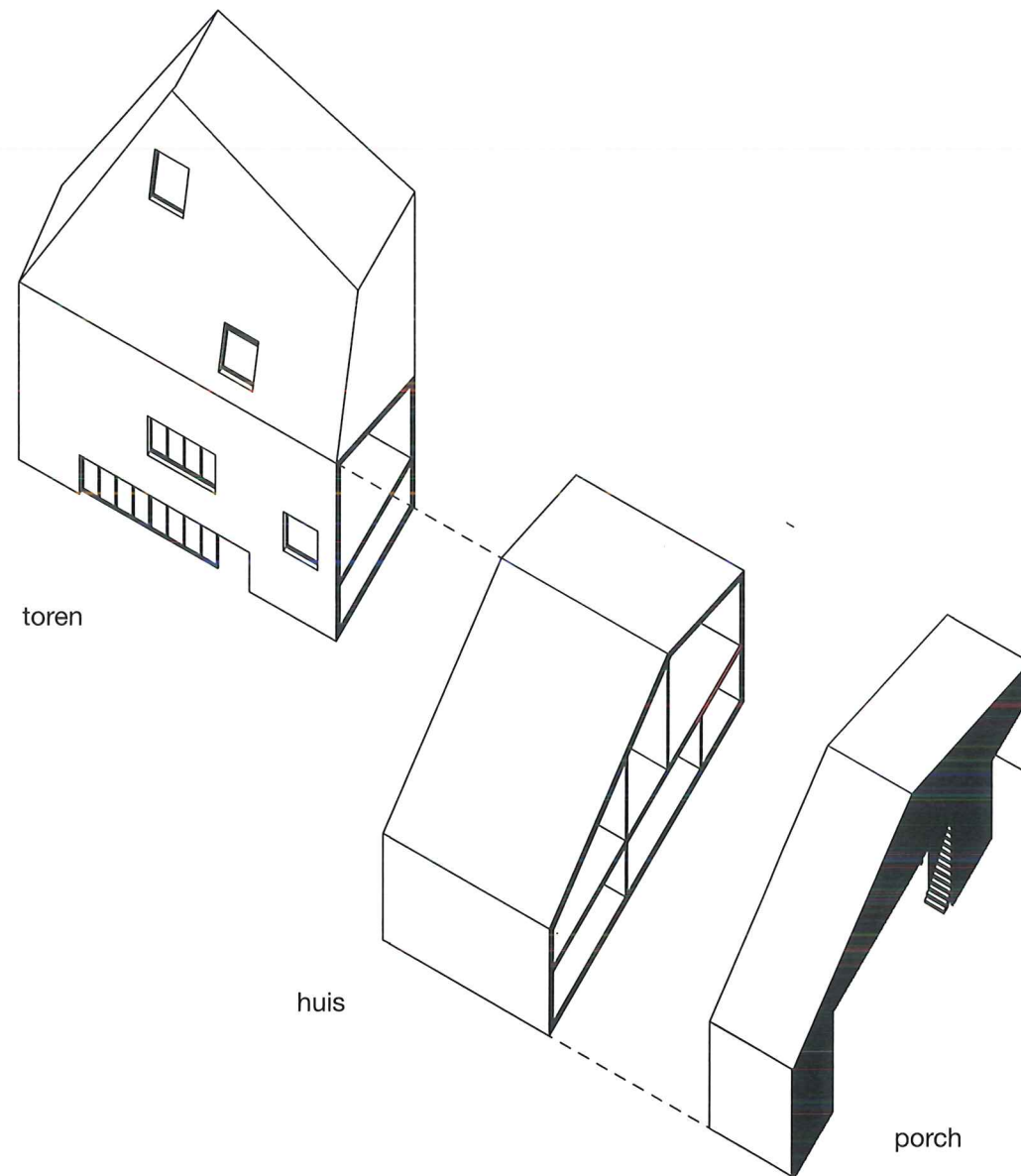


snede BB'



snede CC'

GELEDING



Het gebouw wordt in **drie geledingen** opgebouwd, die elk een zeer specifieke functie van het centrum belichamen. De drie geledingen krijgen een andere volumetrie en dakvorm, en vormen een dakenlandschap dat letterlijk aan de zogenaamde bergen refereert. De drie geledingen kunnen apart opereren.

Aan de straatzijde bevindt zich de **toren**, in het middendeel het **huis**, en aan de achterzijde de **porch**.

De drie geledingen hebben drie verschillende afwerkingsniveaus en drie verschillende verwarmingsregimes. De **toren** bevat onthaal, auditorium, kantoren en vergaderruimte en wordt omwille van zijn permanentie op een vloerverwarmingssysteem verwarmd. Deze functies zijn samen goed voor 420 m² (PVE 380 m²) en worden perfect afgewerkt. De extra oppervlakte is vereist voor een reglementaire verticale circulatie.

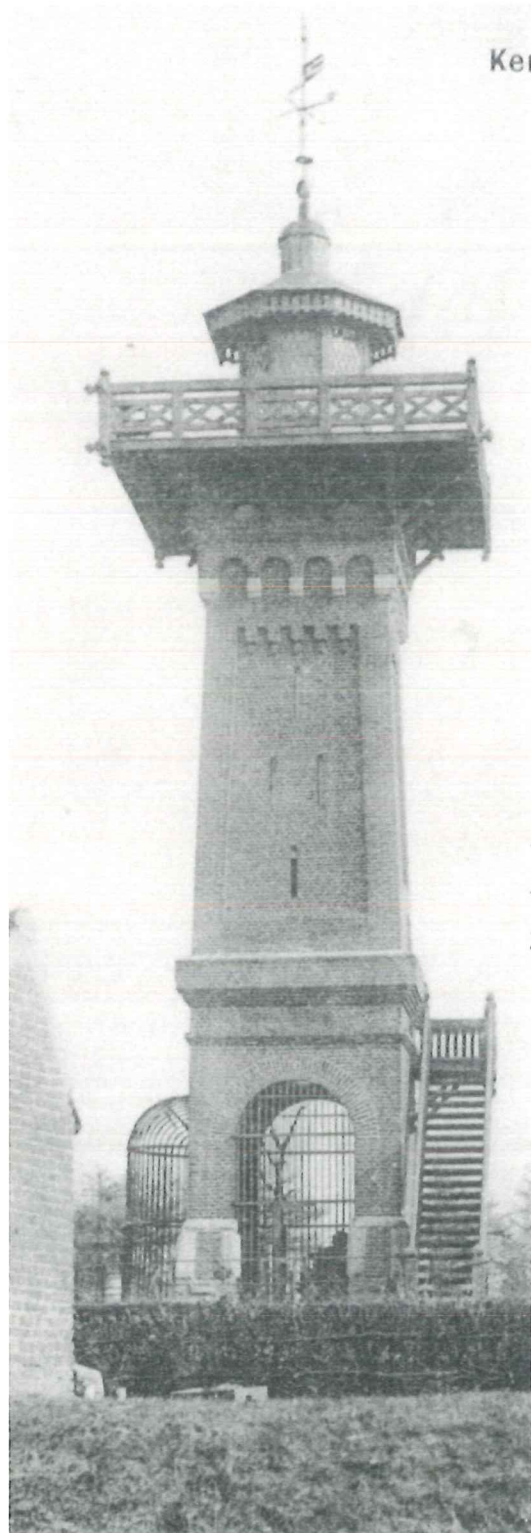
Het **huis** bevat de tentoonstellingsmodules, het atelier, het depot en het sanitair, samen 410 m² (PVE 340 m²). Hier is de afwerking robuust, omdat de 4 modules allerlei gebruiken en installaties moeten kunnen opnemen, en er ook een heel sterke binnen-buitenrelatie dient te worden onderhouden. Het huis wordt derhalve bruto afgewerkt (zichtbare betonsteen / zichtbare roosteringen & gewelven, vloeren in polierbeton). Daardoor kunnen de modules ruimer (+ 70 m²) worden opgevat voor hetzelfde budget. Aangezien de vierkantemeterprijs met een kwart kan worden gereduceerd, kan de oppervlakte navenant stijgen.

De twee modules op het gelijkvloers moeten ten volle gebruik kunnen maken van de link met het buiten en worden verwarmd door middel van luchtverhitters. Daardoor kunnen ze autonoom functioneren.

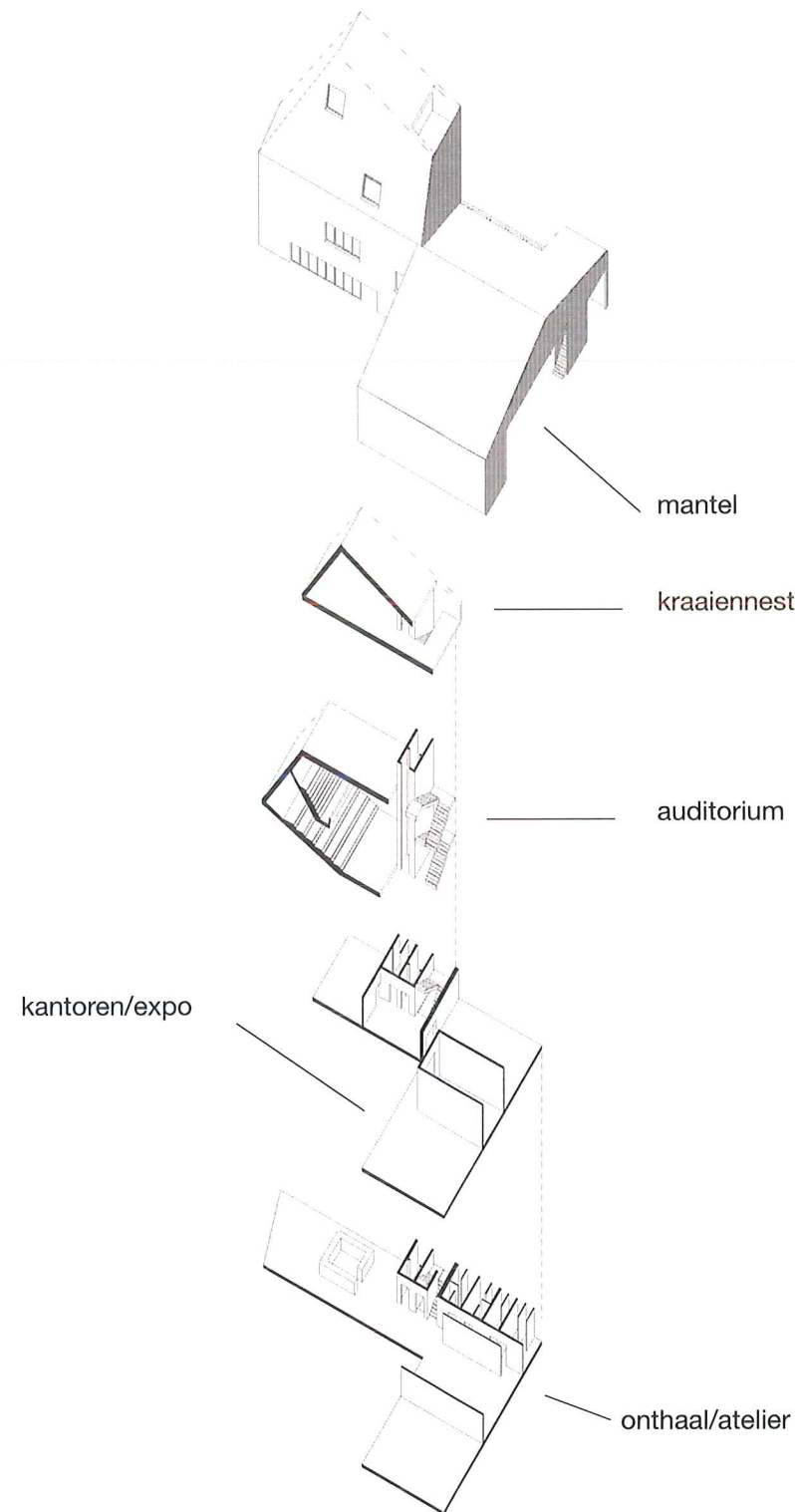
De **porch** tot slot reageert op de vraag naar verschillende overdekte buitenruimtes, die evenwel niet in oppervlakte worden gespecificeerd. Het is ons aanvoelen dat activiteiten als de markt of het verzamelen voor een wandel- of fietstocht bij voorkeur op het erf gebeuren. Bij slecht weer kan het atelier daartoe worden opengesteld.

De porch biedt evenwel garantie op een aanzienlijke oppervlakte overdekte buitenruimte (125 m²), zelfs in het scenario waarbij de modules gesloten blijven. Bij slecht weer kan steeds onder het afdak worden verzameld of gepicknickt, indien om de één of andere reden het atelier of de module BODY daartoe niet kan worden ingezet.

TOREN



belvédère op de Kemmelberg (1909)



De **toren** markeert het infopunt, met de onthaalmodule, de shop en de kantoren, en huisvest daarenboven het auditorium. In het kraaiennest bevindt zich een vergaderzaal / kinderatelier.

De toren schrijft zich in in de traditie van de belvédères van het heuvelland-toerisme van voor WO I. Er is het bekende verhaal van de oude zichttoren op de Kemmel, waar in de sokkel een beer werd gevangen gehouden:

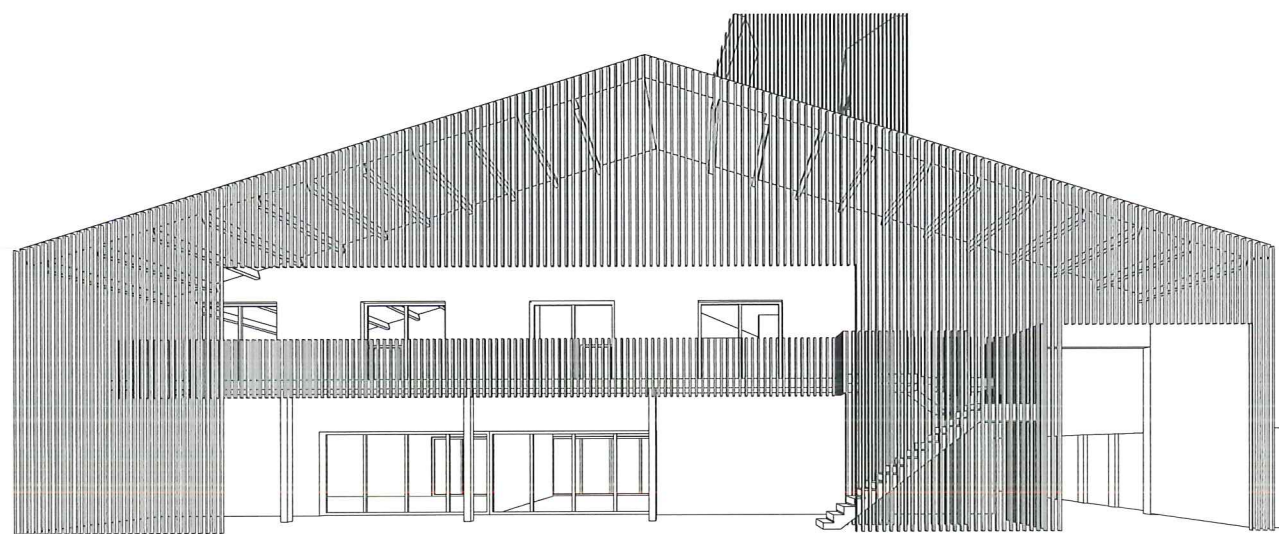
“Ik heb de toren geweten, gelijk of dat hij ingericht geweest was voor een beer. Als ik een jongen was en misschien 5 of 6 jaar oud was, is die beer, die daar gekweekt was, uitgebroken. Hij is uitgebroken op een nacht, en ‘s nuchtends zat hij op het veust van ‘t huis op de hoek van de Nieuwstraat. Ze hebben hem daar doodgeschoten en een souper van gehouden. “

De toren is een klassieke attractie, en kan cruciaal worden als oriëntatiepunt voor de omliggende routes en activiteiten.



zicht vanop toren kemmelberg

HUIS & PORCH

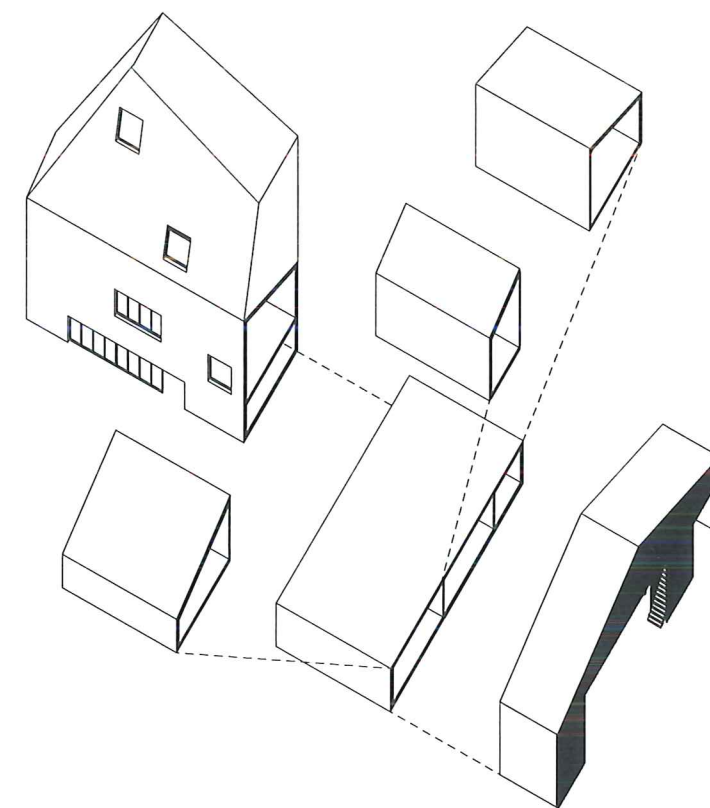


zicht op porch vanuit tuin



Het **huis** verzamelt de vier modules die expo's en activiteiten in zich opnemen. Elk van deze modules heeft een gezicht naar het erf aan de straatzijde en een venster op het achterliggende landschap. Het zijn vier ruimtes van gelijke oppervlakte (8 bij 10 meter), maar met een ander profiel. Op het gelijkvloers bevinden zich de grondgebonden modules Atelier en Body, met een vlak bovenplafond. Op de verdieping worden de modules Mind en Soul geïnstalleerd.

De modules zijn in belangrijke mate onderling inwisselbaar. Daardoor kan er steeds één module worden gesloten voor op- en afbouw van een specifieke installatie/expo, terwijl de werking van het centrum door de drie andere modules gewaarborgd blijft.

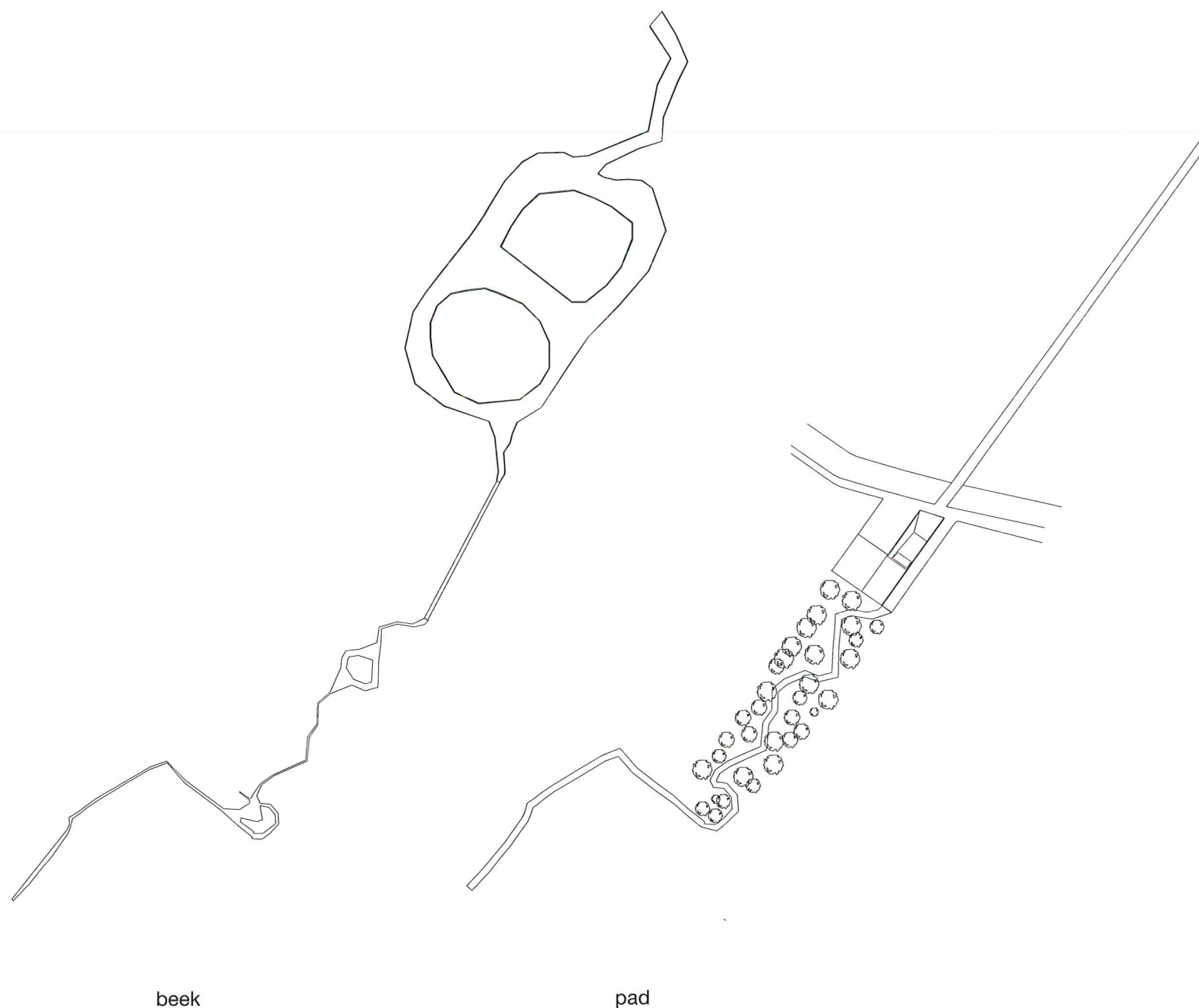


De porch realiseert een letterlijke landschapspoort over de volle breedte van het perceel. Ze kadreert het zicht op het landschap voor de vier modules in het middendeel. Bovenal is het één groot afdak, waaronder de huurfietsen kunnen worden gestald of een picnic kan worden ingericht. Vanop het balkon kan worden gemijmerd.

EXPO MODULE



LANDSCHAP

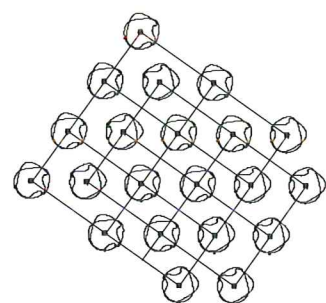
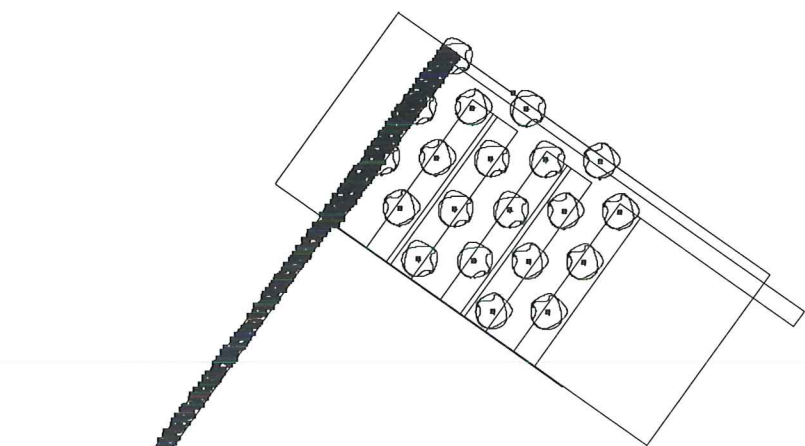


Achter het streekbezoekerscentrum bevindt zich de **tuin** en de **beekvallei**. Het tracé van de beek is sinds jaar en dag aangepast en niet meer op een zinnige manier te reconstrueren. Wat telt is het achterland kort te sluiten met het streekbezoekerscentrum vooraan, over de diepte van het perceel heen. Achter het centrum wordt met behulp van houten schansen een holle wandelweg aangelegd die de blik en de passage meteen op het achterland richt. In deze wandelgreppel komt ook de beek te liggen – het thema van het wandelpad langsheen de Willebeek wordt dus van bij het bezoekerscentrum gethematiseerd – beek en pad liggen in dezelfde bedding.

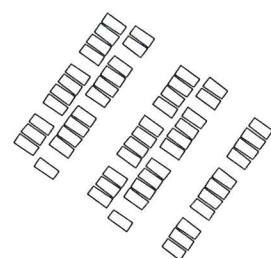
Op de oevers van holle weg en beek wordt een ijl bos van hoogopgesnoeide *Quercus robur* (zomereik) aangeplant. Door deze aanplant in combinatie met het bodemtype ontstaat op die manier een rijk substraat hetgeen bijzondere fauna en flora rond de beek kan genereren.



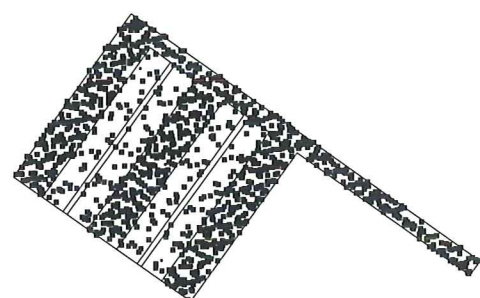
PARKING



bomenraster



parkeerraster



versterkt gras

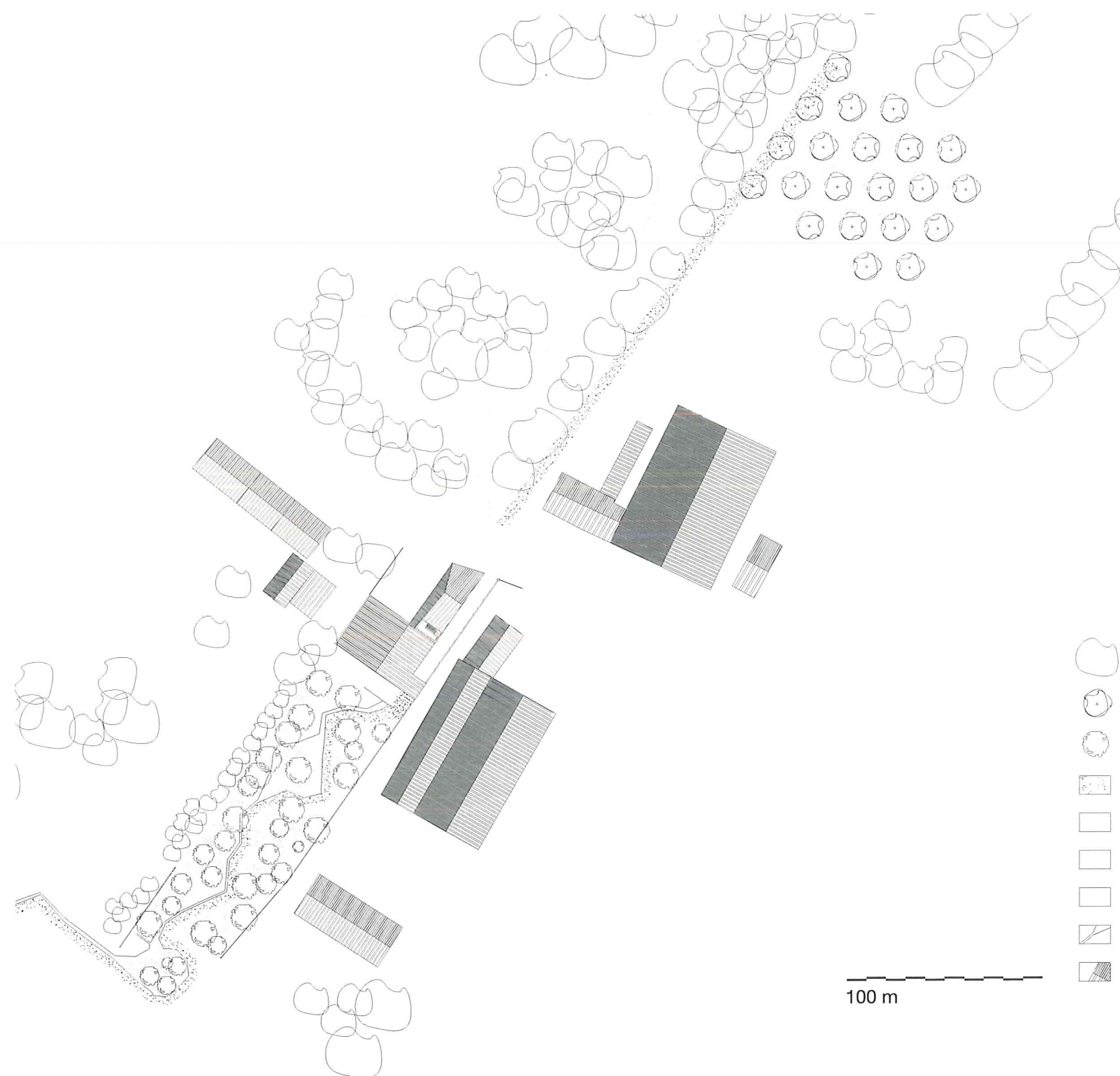
Er ontstaat een sequens parkeerbos – parkpad – erf – bezoekerscentrum – porch – tuin – landschap.

Het **parkeerbos** bestaat uit een aanplant in grid (12m50 x 12m50) van Juglans regia (walnoot), een boomsoort die hier door de Duitsers massaal werd gekapt in WO I om er geweerkolven en vliegtuigpropellers van te maken, en die goed gedijt in een ruime aanplant op weidegrond.

Het parkpad verbindt parkeerbos met bezoekerscentrum en geeft reeds de richting en het thema aan van het wandelpad langsheen de Willebeek met haar vele poelen. Dit pad dwarsst de Reningelstraat door middel van een goed gesignaleerde oversteekplaats (zebra & fietsoversteek) en komt frontaal uit op de kopse gevel van het bezoekerscentrum.







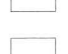




TUIN



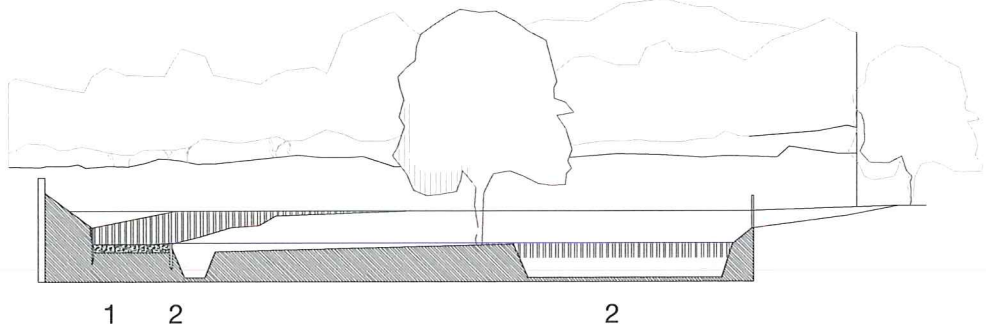
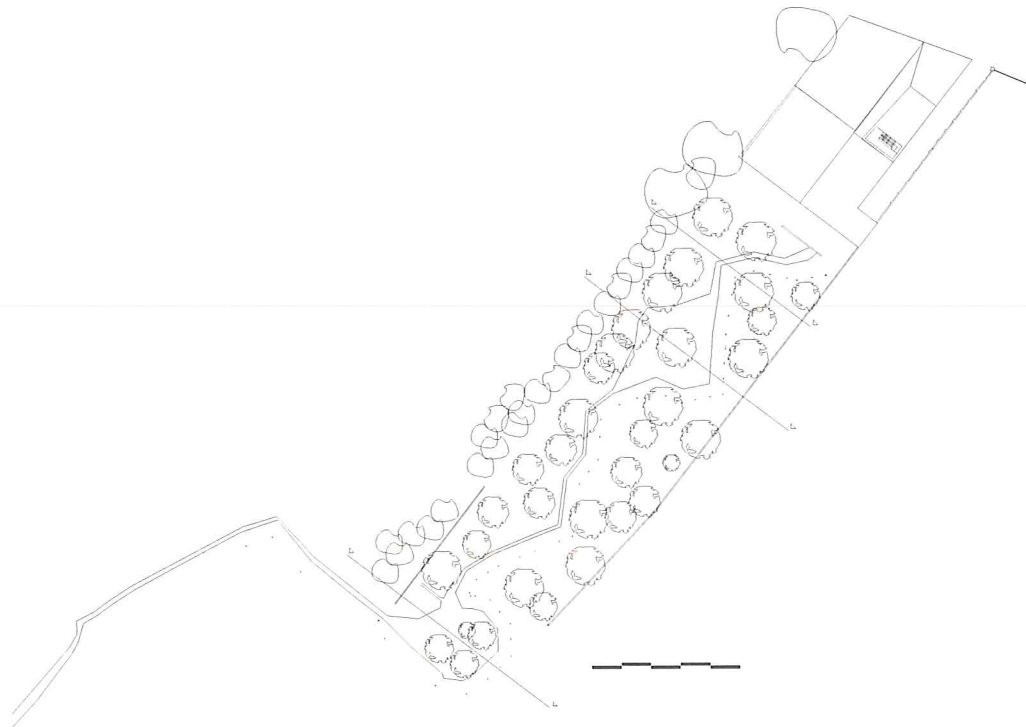
Daar wordt de keuze gemaakt tussen poort en portaal. Links van het gevelfront continueert het pad als een klinkerverharding onder de porch (met loskade) door en geeft uit op de beektuin.

Rechts van de kopgevel bevindt zich het erf van het bezoekerscentrum, waar groepen kunnen verzamelen en pauzeren. Dit erf wordt aangelegd in kasseien, en kan worden ingezet als een speel- of activiteitenkoer in aansluiting bij de werking van het bezoekerscentrum. De scheiding met de burens wordt gemaakt door het signalisatiebord van De Bergen. Hier bevindt zich ook de hoofdingang.

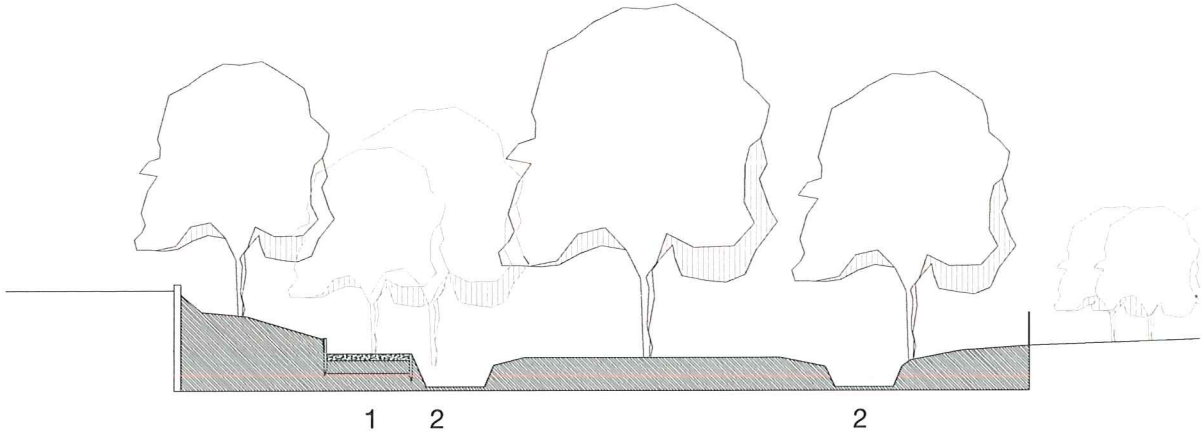
LEGENDE

-  bestaande hoogstam
-  Juglans regia (okkernoot)
-  Quercus robur (zomereik)
-  knuppelpad
-  talud
-  tuinen
-  weide
-  Lindebeek
-  bebouwing

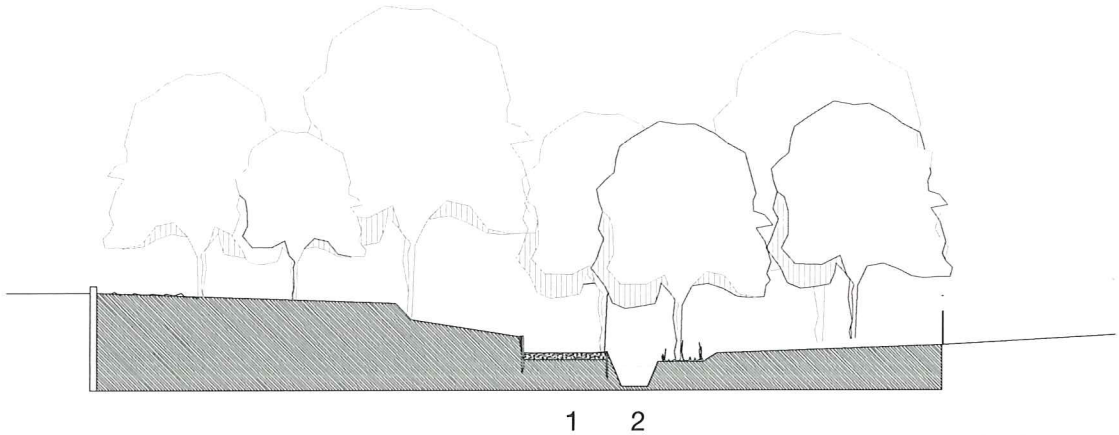
100 m



snede C



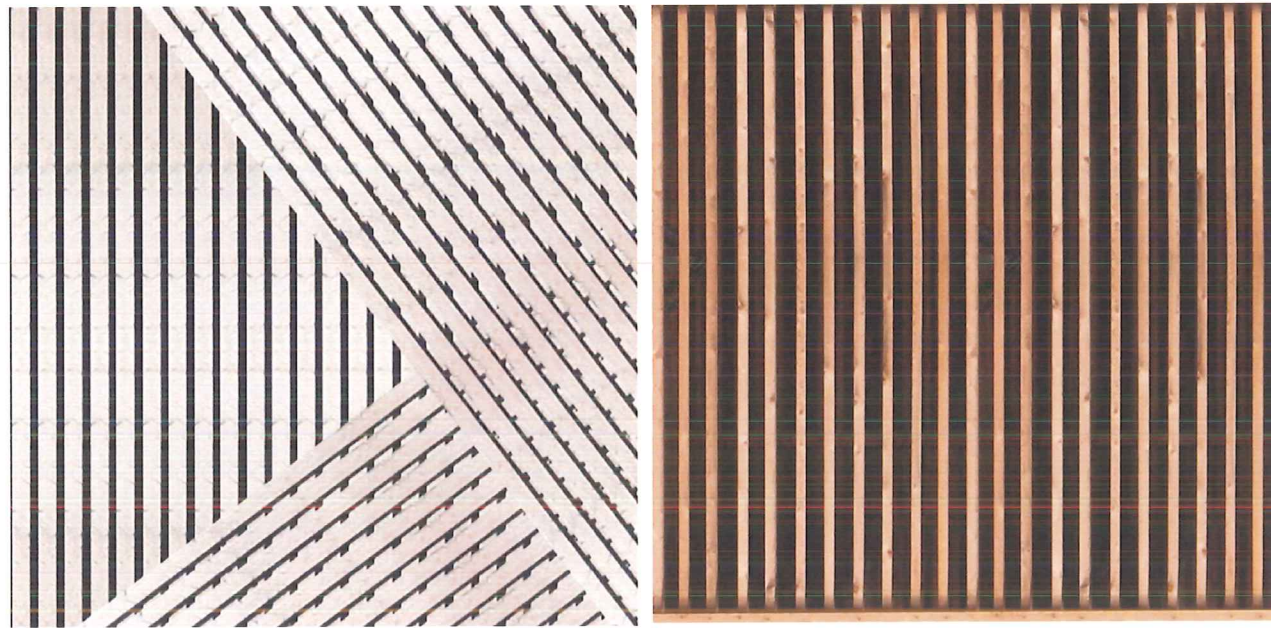
snede B



snede A

1 knuppelpad
2 beek

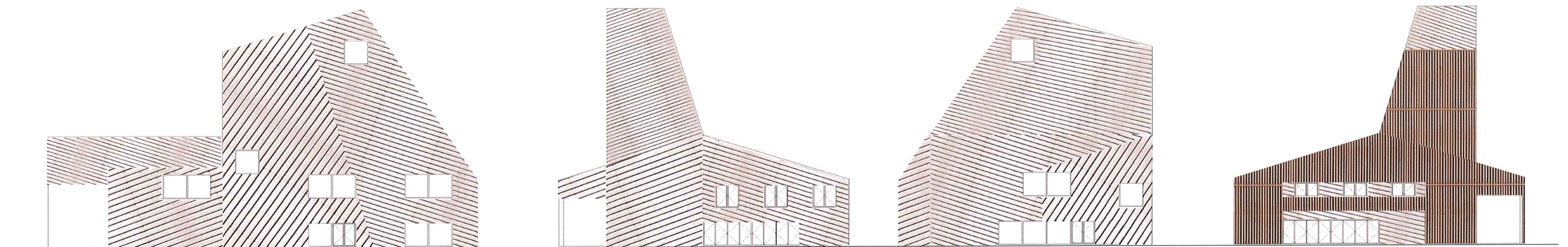
MATERIALIZATIE



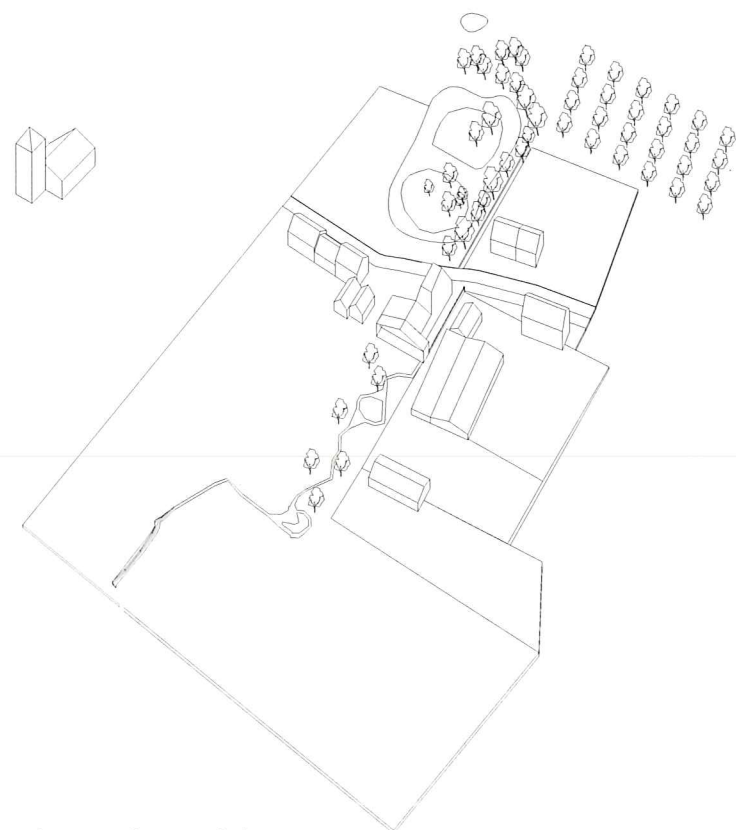
Het streekbezoekerscentrum moet tegen een stootje kunnen. Het wordt niet zelden door bemoderde botten betreden of door fietsevenementen ingenomen. Het wordt een robuuste massiefbouw in betonsteen, voorzien van betonnen vloeren en een houten dakgebinte. De gevelbekleding bestaat uit thermisch behandelde houten planken die in verschillende richtingen worden aangetimmerd. Aan de achtergevel wordt de beplanking dwars geplaatst, waardoor de porch licht- en zichtdoorlatend wordt.

De ramen op de verdieping worden voorzien van houten luiken, aan de binnenzijde geschilderd in een felle kleur. In geopende toestand fleuren ze de gevel op; in gesloten toestand wordt het plankenpatroon doorgezet.

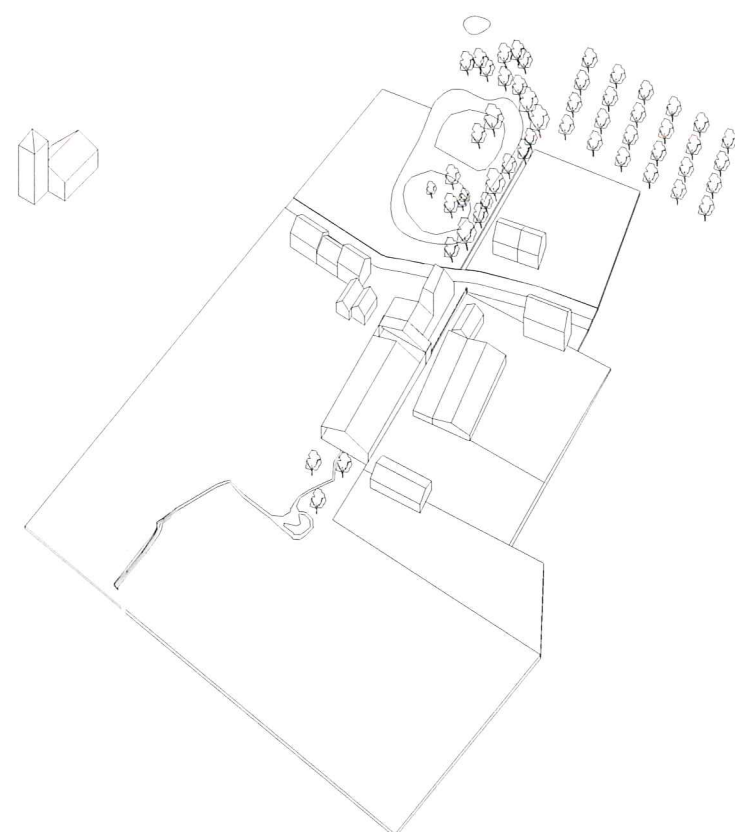
Door deze luiken wordt het mogelijk kantoren te verduisteren in functie van presentaties, of de expomodules in te stellen op specifieke installaties of videoprojecties.



LOODS



bezoekerscentrum + tuin



bezoekerscentrum + loods

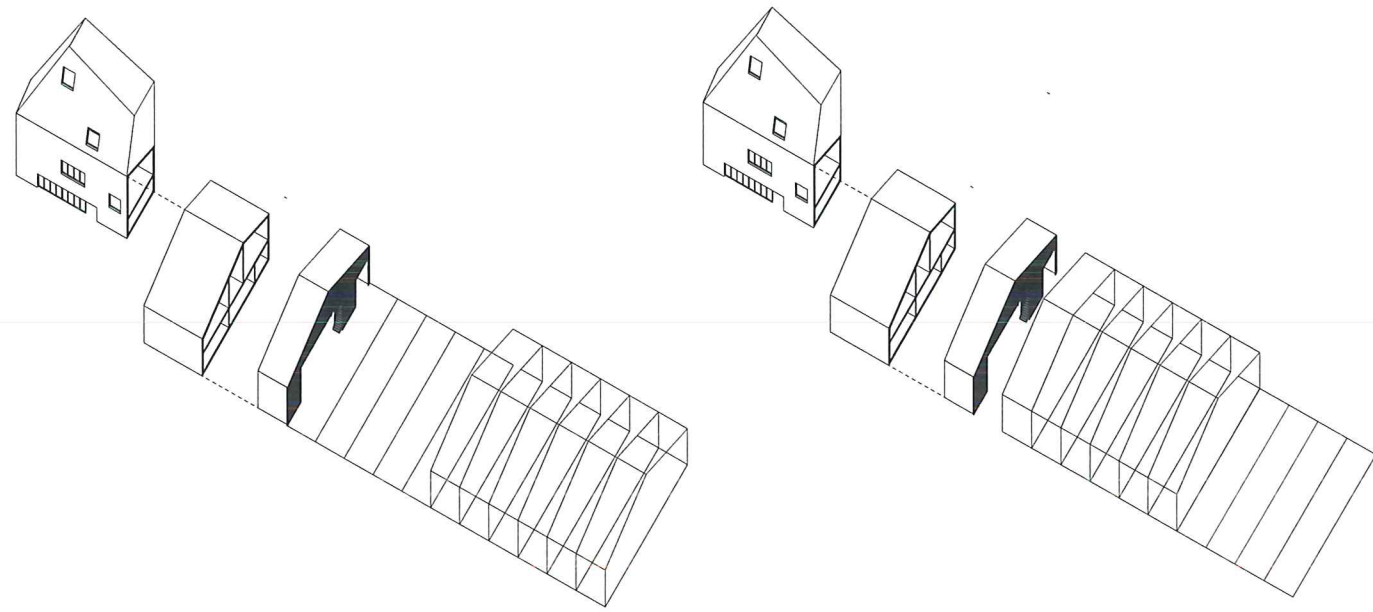
De nieuwbouw wordt aan de straatzijde van het perceel ingeplant, en bevindt zich voor de bestaande loods. **De loods** kan beter niet meteen worden afgebroken aangezien ze tijdens de werken perfect kan worden gebruikt als overdekte werfvloer. Dit zorgt voor een aanzienlijke besparing op de werfkost.

Daarenboven kan de werking en collectie van het bezoekerscentrum eventueel in een deel van de loods worden ondergebracht voor de duur van de werkzaamheden.

Na het afwerken van de nieuwbouw kan de loods geheel of ten dele worden afgebroken, na overleg tussen het bezoekerscentrum en het gemeentebestuur. Het ontwerp laat alle opties open. In alle geval dient de achtermuur te verdwijnen om het zicht op het landschap open te breken.

We overlopen de mogelijke scenario's:

- 1 **De loods wordt volledig afgebroken.**
De eerste travee wordt voorzichtig gedemonteerd door de nabijheid van de porch.
Alle spanten en dakbedekking worden gedemonteerd en via de dienstweg afgevoerd.
De betonplaat wordt uitgeschoten en afgevoerd.
De achterliggende tuin wordt ingericht en de beekvallei hersteld.
De nieuwbouw porch sluit aan op de tuin en fungeert als residu voor de verdwenen loods: een afdak dat het achterliggende landschap kadreert.
- 2 **De loods wordt ten dele afgebroken.**
Er wordt beslist over het aantal en de positie van de traveeën die kunnen blijven staan. Sluiten ze als een overdekte zone aan op het centrum of bevinden ze zich verderop in de tuin als een soort superprieel dat aansluit op de achterliggende warande?
Er wordt bekeken welk deel van de betonvloer behouden blijft. De loods als hybride tussen tuin en hal.



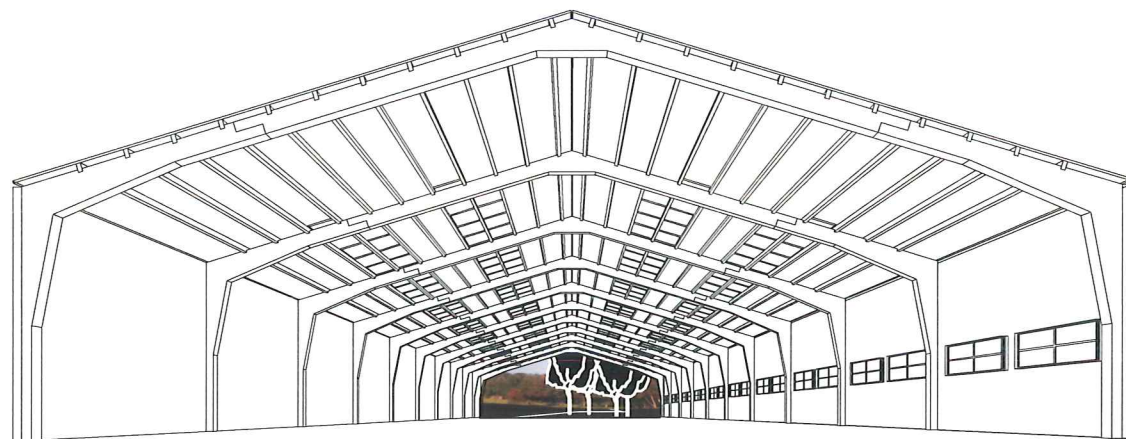
loods en verharding ten dele ontbonden

3 **De loods wordt niet afgebroken.**

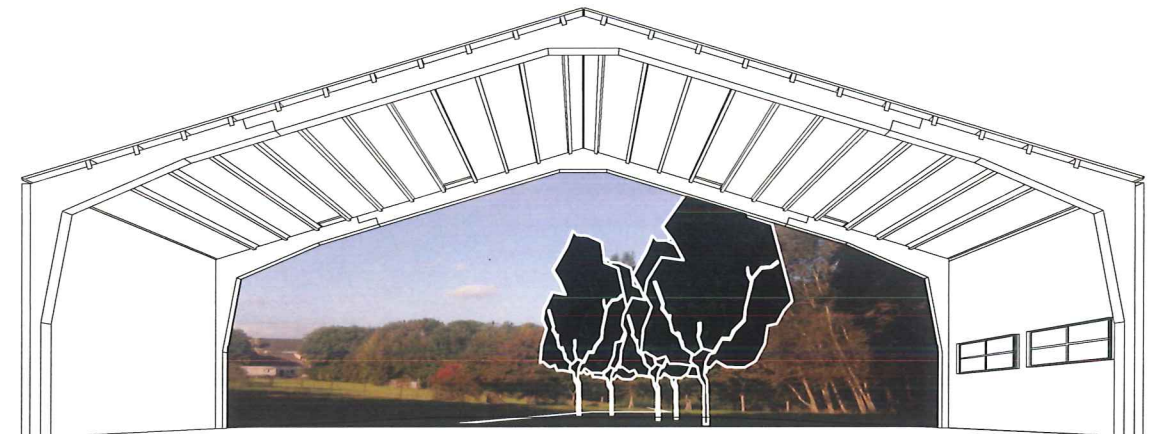
De voorste travee, aansluitend op de porch, wordt van zijn dak ontdaan zodat licht binnenvalt in de achtergevel van het bezoekers centrum. De achterste travee vervalt omdat de achtermuur wordt afgebroken.

De loods werkt als een teelens die het achterliggende landschap kadreert. Ze is doorwaadbaar en sluit aan op de tuin. De 11 traveeën (10 oude + 1 porch) kunnen bvb. de 11 unieke verhalen van Heuvelland vertellen (Zero Hour, Plancius, Commandocentrum Kemmelberg,...).

De loods doet dienst als startplaats voor fietsevenementen of tochten ingericht door de Heuvelstappers, als overdekte markt (zoetemarkt, streekproductenmarkt) of evenementenhal (dorpsfeest, concert, barbecue, tuinbeurs). Ze kan op gezette tijden een groot aantal landbouwmachines tentoonstellen, zodat deze niet de hele tijd stof staan te vergaren in een depot.



zicht op landschap door loods



zicht op landschap door porch

REFERENTIEBEELDEN



DUURZAAMHEID

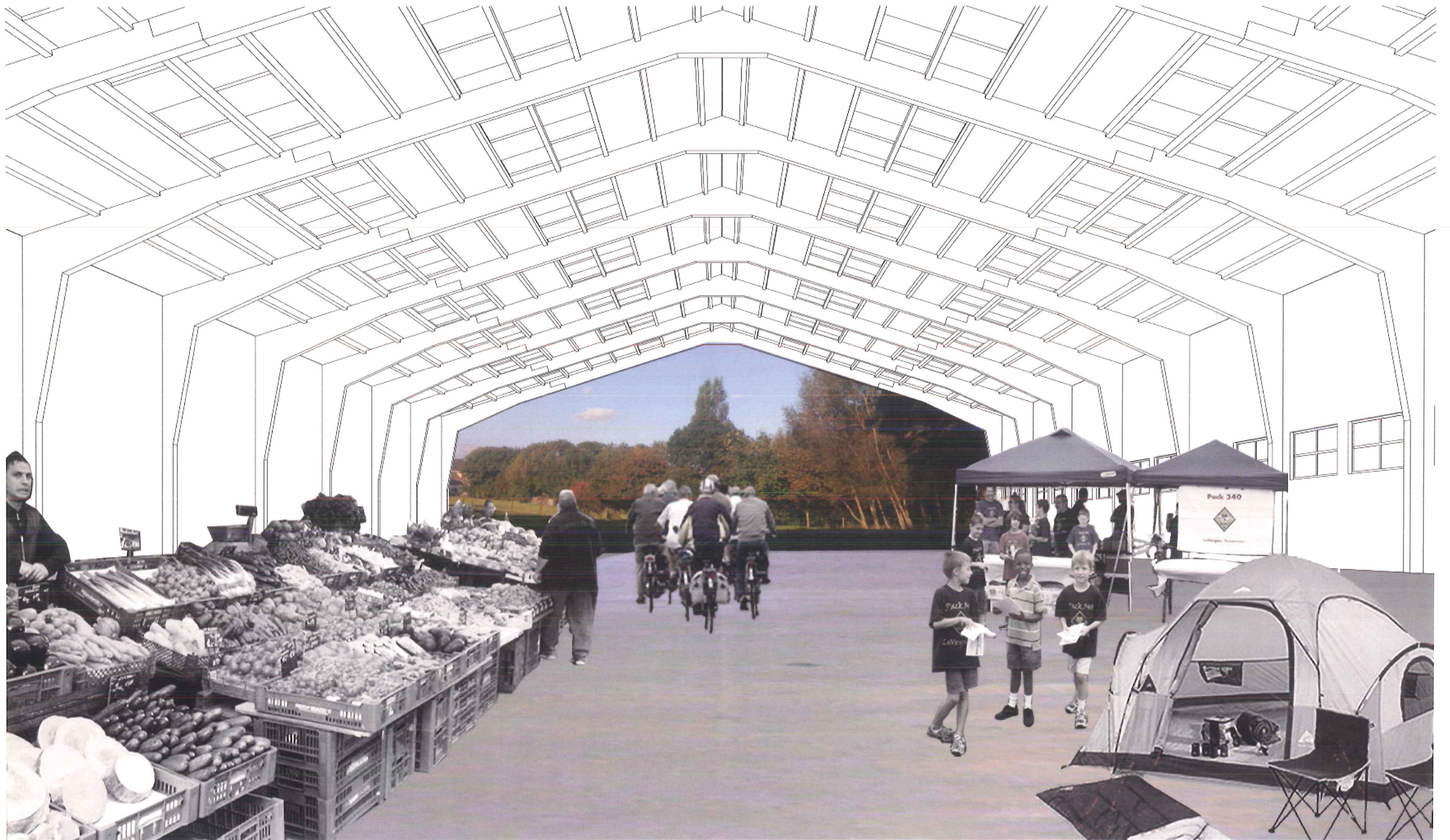
De Bergen heeft als bezoekerscentrum in het unieke buitengebied dat Heuvelland is een voorbeeldfunctie op het vlak van duurzaam bouwen. Daarom wordt geopteerd voor een compact verwarmd volume met een beperkt aantal gevelopeningen, die echter strategisch worden ingezet als kijkgaten naar dorp en landschap. De basisopzet van het gebouw met de driedelige geleding en de flexibele gebruiksmodule zorgt er voor dat het gebouw een hele reeks gebruiken aankan. Dit, in combinatie met een oordeelkundig materiaalgebruik (ecologisch verduurzaamd Europees naaldhout / beton) en een compacte volumewerking, is naar ons gevoel een waarachtige vorm van duurzaamheid.

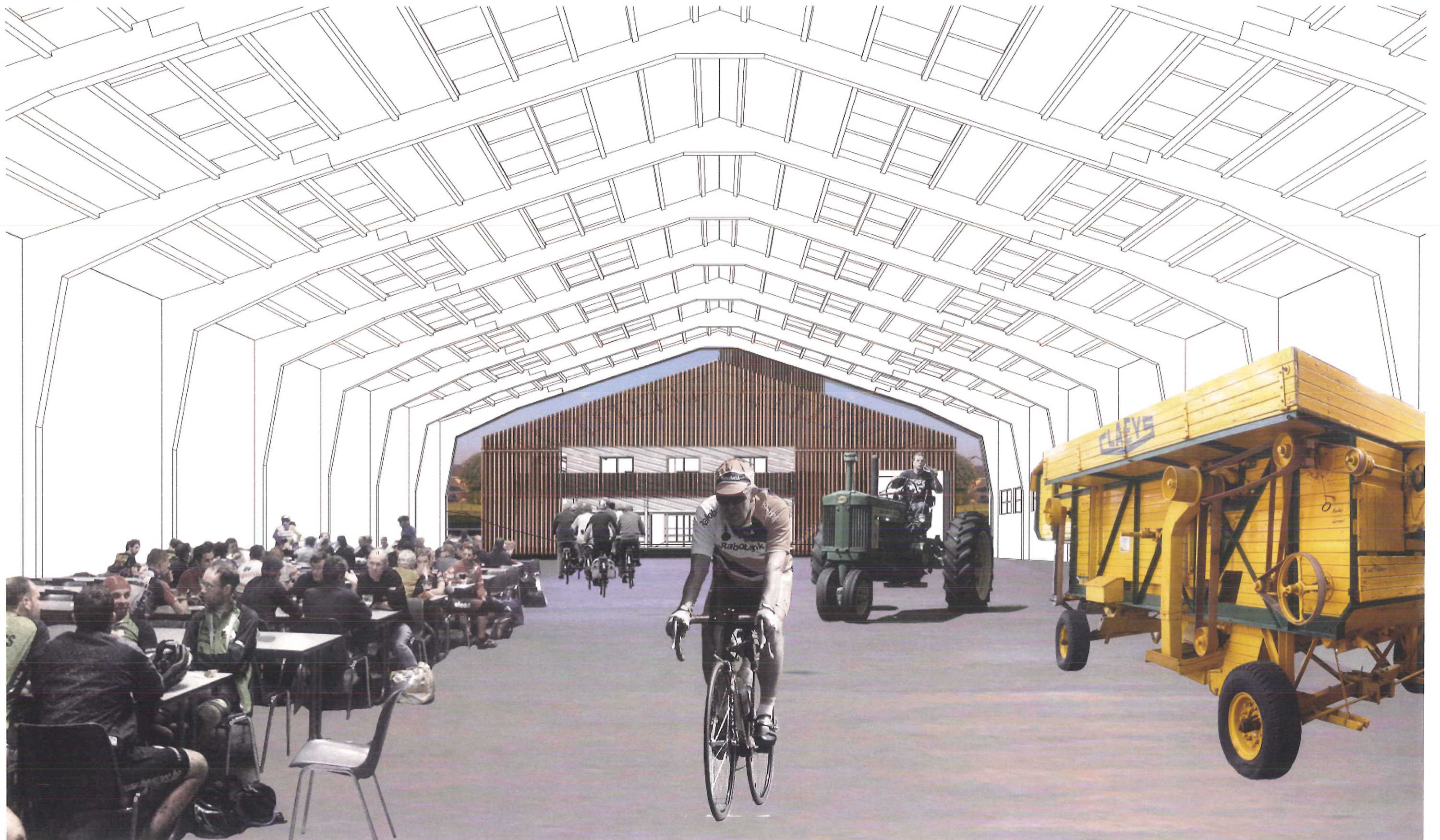
De gevelpakketten bestaan uit een metselwerk van holle betonstenen dat aan de buitenzijde voorzien wordt van een 12 cm dikke PIR-plaat (type Recticel of gelijkwaardig). Door de uitzonderlijke technische eigenschappen van dit materiaal kunnen gemakkelijk de isolatievereisten voor een laagenergiegebouw worden gehaald.

De toren en verdiepingmodules kunnen omwille van hun specifieke gebruiksprofiel (doorlopend open, week en week-end) perfect worden verwarmd door middel van een lage temperatuur vloerverwarmingssysteem. De vloerverwarming werkt op een warmtepomp. Die warmtepomp kan gezien de ligging van het centrum werken op grondwater met een open bronsysteem (dus niet het gesloten en kwetsbaardere systeem met glycol), dat wil zeggen dat het grondwater actief wordt ingezet om lokalen te klimatiseren. Een verticale bodemwarmtewisselaar verdient de voorkeur, omdat de kans op schade aan de leidingen dan minimaal is en er slechts een beperkte werkruimte voor het ingraven van de leidingen aanwezig hoeft te zijn. Bij de aanleg van een horizontaal leidingentracé daarentegen zou er rekening dienen te worden gehouden met toekomstige wensen ten aanzien van tuin en dergelijke of risico's op beschadiging van de installatie door de ondiepe ligging en het grote benodigde oppervlak.

De gelijkvloerse modules werken met heteluchtblazers omwille van het veranderende gebruik en de vele buitenactiviteiten.

Een compleet gesloten verwarmings- en verluchtingssysteem (balansventilatie – systeem D) lijkt ons niet aangewezen omwille van de sterke relatie binnen-buiten die voor het streekbezoekerscentrum essentieel is en die ook door de inhoudelijk ontwerper MADOC wordt geëxpliciteerd. Dit betekent dat voor een zinvolle werking van het centrum ramen en deuren bij momenten bij moeten kunnen open blijven staan, waardoor een systeem met balansventilatie onmogelijk wordt. Omwille van de opvatting van de nieuwbouw met toren, kan het ventilatiesysteem eenvoudig worden opgevat als een systeem van hygiënische dagventilatie (systeem A), waarbij de periscoopschacht in de toren werkt als een natuurlijke schouw, voorzien van een elektronisch geregeld uitlaatrooster. Met deze schacht kan ook in de zomer een passieve nachtkoeling worden bekomen zonder zware klimatisatiekosten. Dit wil zeggen dat om energie te sparen in de zomer, de koeling kan gebeuren door het automatisch 's nachts openen van een aantal ramen in kipstand, waarna door de schoorsteenwerking in de toren alle warme lucht op natuurlijke wijze uit het gebouw wordt weggezogen. Een alternatieve optie is het grondwater van de warmtepomp inzetten voor de koeling, via de leidingen van de vloerverwarming.





PROCESAANPAK

PLANNINGSHORIZON & OPVOLGING TRAJECT

- Open Oproep** **Mei 2010 - Oktober 2010**
 Schetsontwerp
 Verkennende raming
- Voorontwerp** **November – December 2010**
 Overleg over schetsontwerp – budgettering obv verkennende raming
 Opsplitsing en Fasering opdracht
 Overleg met Brandweer en Stedenbouwkundige Diensten
- Terugkoppelen opmerkingen bouwheer op schetsontwerp
 Geïntegreerde studie duurzaam bouwen (totale milieu-impact / technieken / mobiliteit / materiaalgebruik)
 Aangepaste raming
 Controle bouwheer
 Verwerken opmerkingen
- Definitief Ontwerp** **Januari 2011 – Maart 2011**
 Overleg met de vergunnende instanties en brandweer
 Doorgedreven stabiliteitsontwerp
 Opmaak bouwaanvraagdossier
 Nazicht en overleg bouwheer
 Verwerken opmerkingen bouwheer
 Indienen
- Uitvoeringsontwerp** **April 2011– Juni 2011**
 Opmaak aanbestedingsdossier
 Aanpassing geïntegreerde studie duurzaam bouwen
 Aanpassing stabiliteitsstudie
 Opmaak definitieve raming en toetsing aan de goedgekeurde budgetten
 Nazicht en verwerking laatste opmerkingen
 Goedkeuring en publicatie in het Staatsblad
 Aanbesteding
- Gunning** **Juli 2011**
 Nazicht en vergelijking van de offertes
 Controle gunningsverslag en gunningscriteria
 Kortsluiting met definitieve raming
 Gunning
- Uitvoering** **Oktober 2011 - Oktober 2012**
 Nazicht van de rekeningen
 Werftoezicht / werkverslagen / werfdagboek voor Architectuur / Stabiliteit / Technieken / Duurzaam bouwen
 Voorlopige Oplevering
- Nazorg** **November - December 2012**
 As Built plannen
 Controle Energie Prestatie
 Definitief verslag van de rekeningen
- Definitieve Oplevering** **Oktober 2013**