

OO 1628 E

TV BLA Architecten



OO1628E



kindermaat



klasmaat



schoolmaat



polyvalent landschap



daktuinen



totaalbeeld



plannen

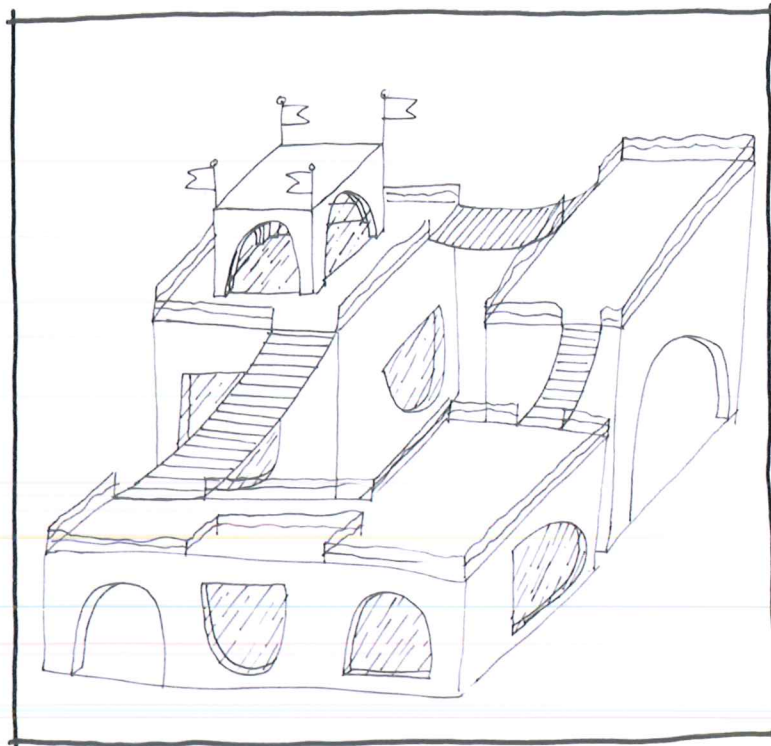


inplanting

FAQ

veel gestelde vragen





**Tweede Fase van de Open Oproep tot kandidatuur-  
stelling 16 - 2008 - project 28**

Volledige studieopdracht voor de nieuwbouw van  
de basisschool "Ibis Freinet" te Herenthals en  
de basisschool "De Vlindertuin" te Lille





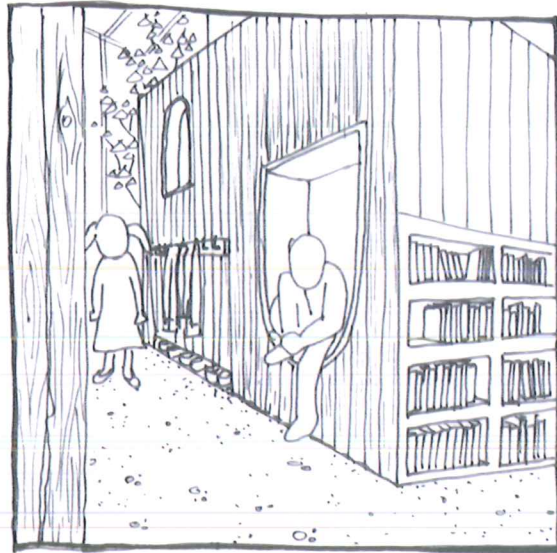


Dit project is een ontwerp op maat van het kind. Het weerspiegelt een wereld waarin de leerling wordt gestimuleerd zelfontdekkend te leren in en met de natuur. We besteden zowel aandacht aan het collectieve samenleven als aan de individuele ontwikkeling.

*'een harmonische wisselwerking tussen individu en gemeenschap is onontbeerlijk; de individuele persoon moet in de samenleving ontplooiingskansen krijgen'*

*'kennis moet gekoppeld worden aan inzichten, de jongere moet leren zelfstandig te denken opdat deze open bloeit tot een persoonlijkheid met een eigen mening en eigen visie'*





De gekozen detaillering geeft het kind de mogelijkheid zijn eigen wereld in gebruik te nemen. Hierbij ligt de nadruk op de herkenbaarheid van de eigen klasruimte en de werking met hoekjes en snoezelruimten. We streven naar een zacht ontwerp op schaal van een kind.

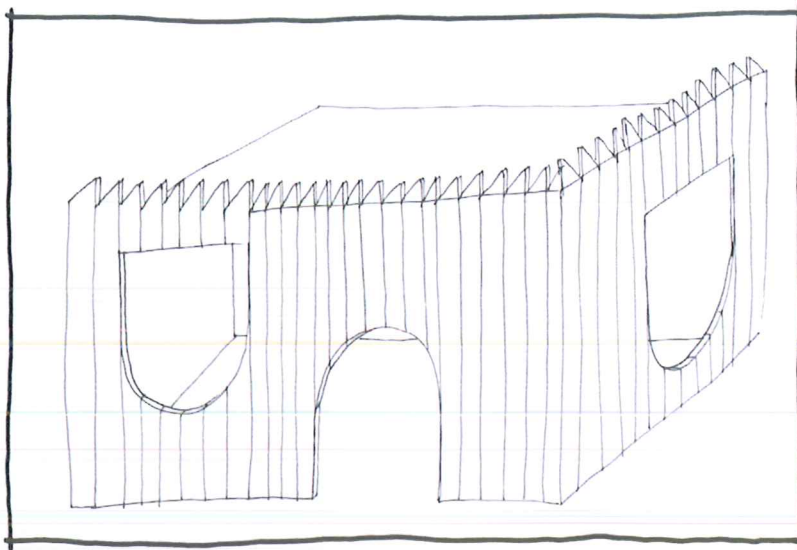
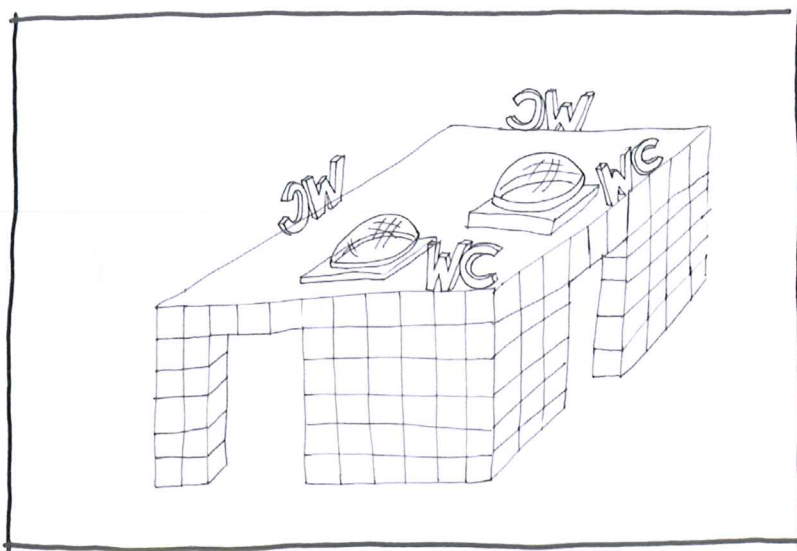




De klaslokalen worden los van elkaar ingeplant in een tussenklimaat waarbij de collectieve ruimten worden samengevoegd tot een polyvalent landschap. Het tussenklimaat in dit landschap maakt de ontwikkeling van individuele en collectieve binnentuintjes mogelijk.

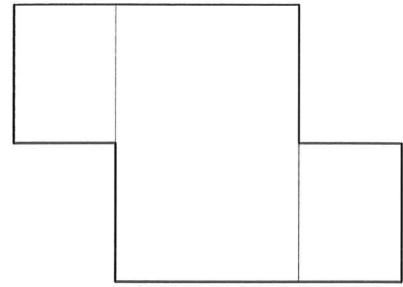
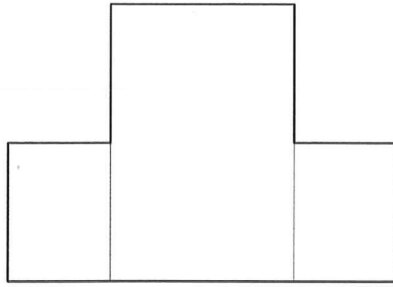
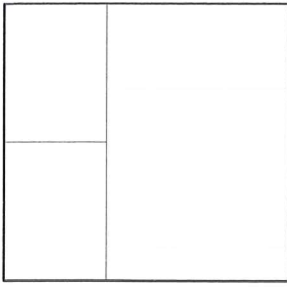




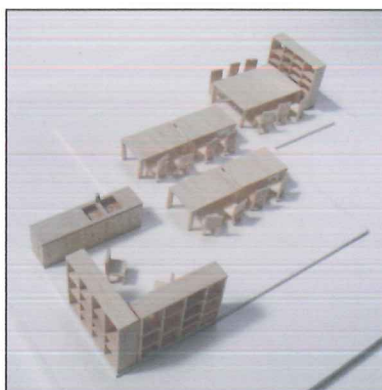
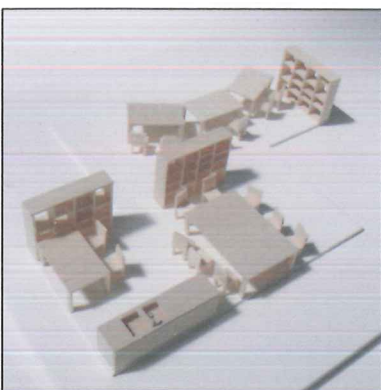
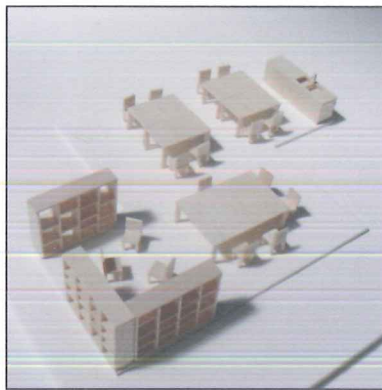
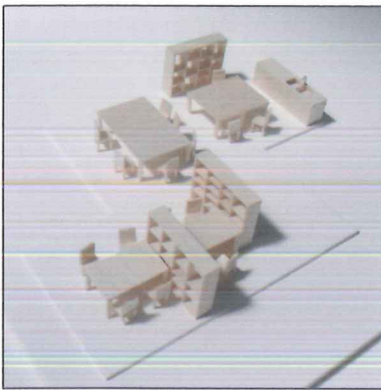


Een aangepaste materialiteit van de klasruimten en de publieke functies zorgen voor de herkenbaarheid en leesbaarheid van de ruimte, wat het functioneren van de school ten goede komt. Door toepassing van een tussenklimaat kan de gevel van de klassen worden uitgevoerd als zachte binnengevels.



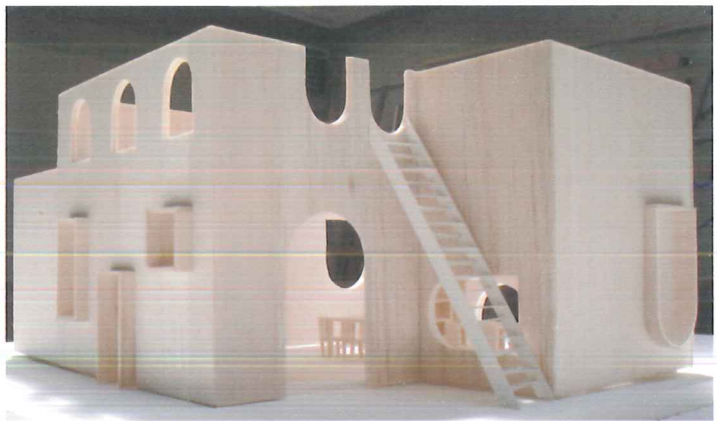
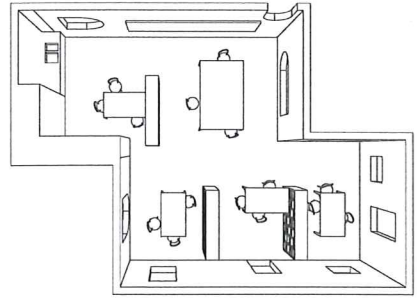
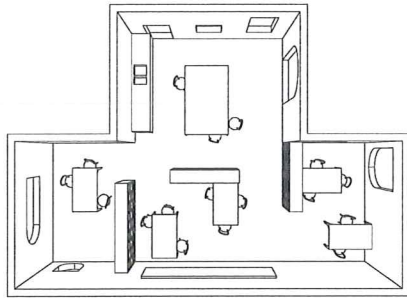
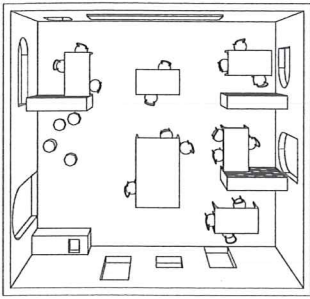


De identiteit van de klassen wordt opgebouwd door de fragmentatie van de basisvorm van een klas. Door het werken met een tussenruimte is de nood aan compactheid voor de klassen minder aanwezig.

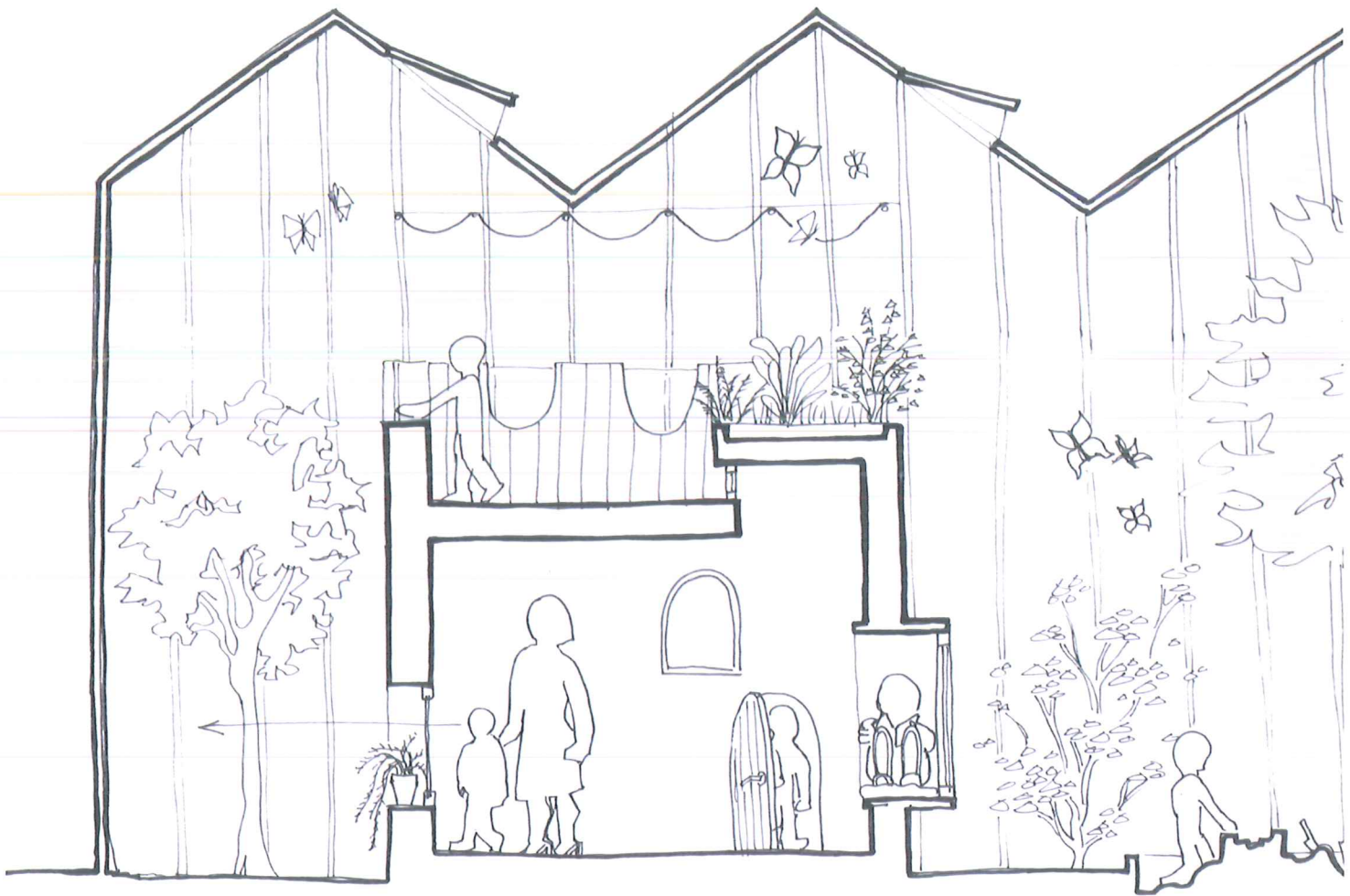


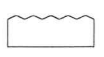
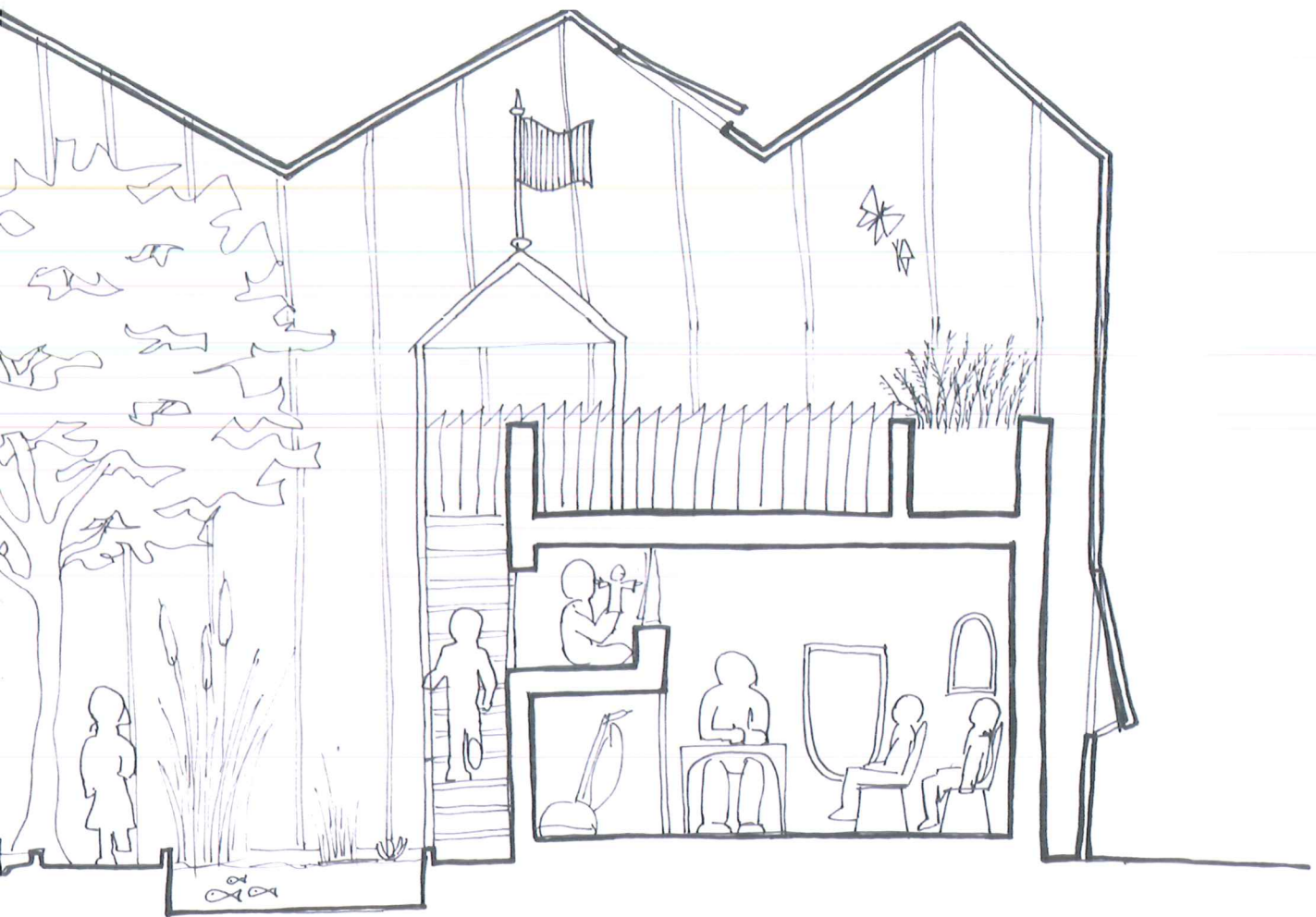
Het resultaat is een herkenbare en diverse klasvorm met aandacht voor groepswerking en individuele hoekwerking. In functie van de vraag kunnen binnen de gegeven klasvorm tal van opstellingen de werking ondersteunen.













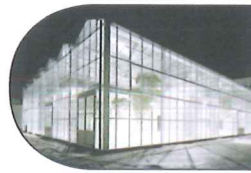
1.



2.



4.



3.



5.



7.



6.



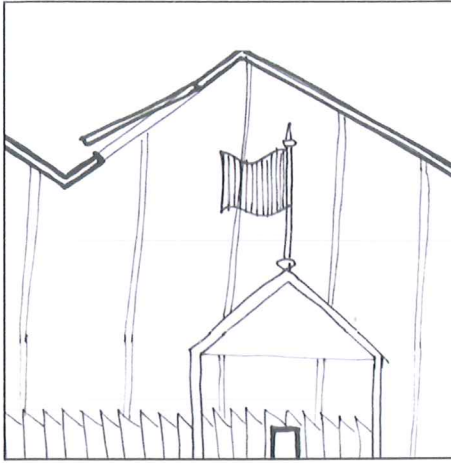
8.

#### referentiebeelden

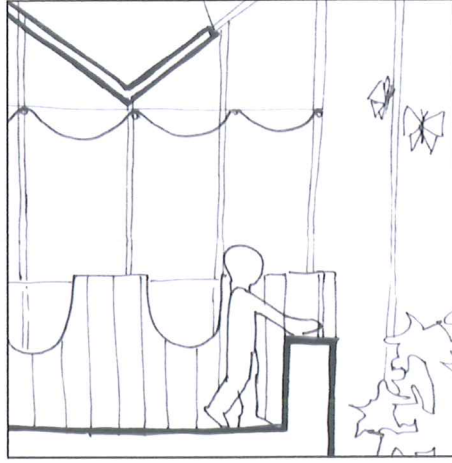
- 1-4 MVRDV - Maxima Medical Centre - Veldhoven (Nederland)
- 5 Lacaton&Vassal - huis te Coutras Frankrijk
- 6 Lacaton&Vassal - expositiehal Paris Nord
- 7-8 Junya Ishigami - Japans Paviljoen - Biënale Venetië



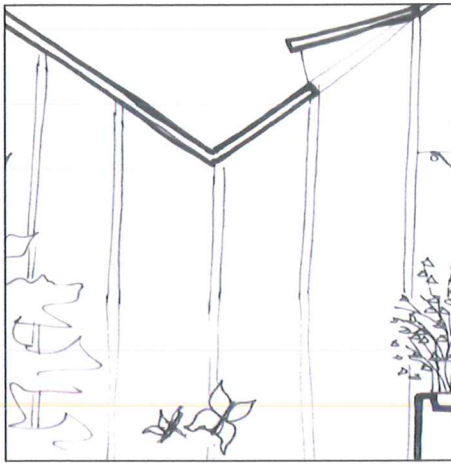




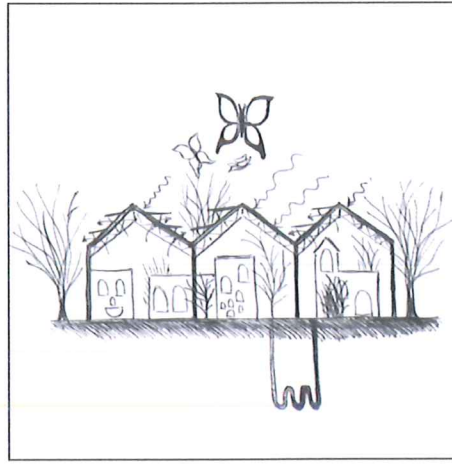
1.



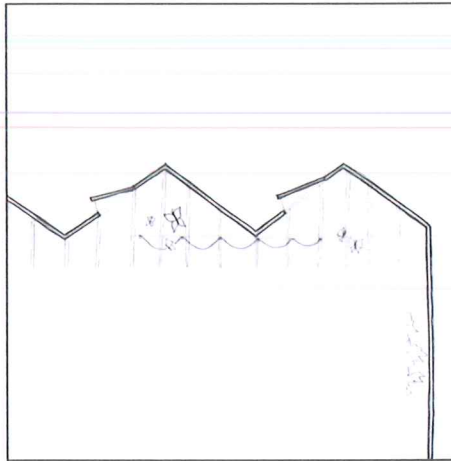
2.



3.



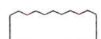
4.

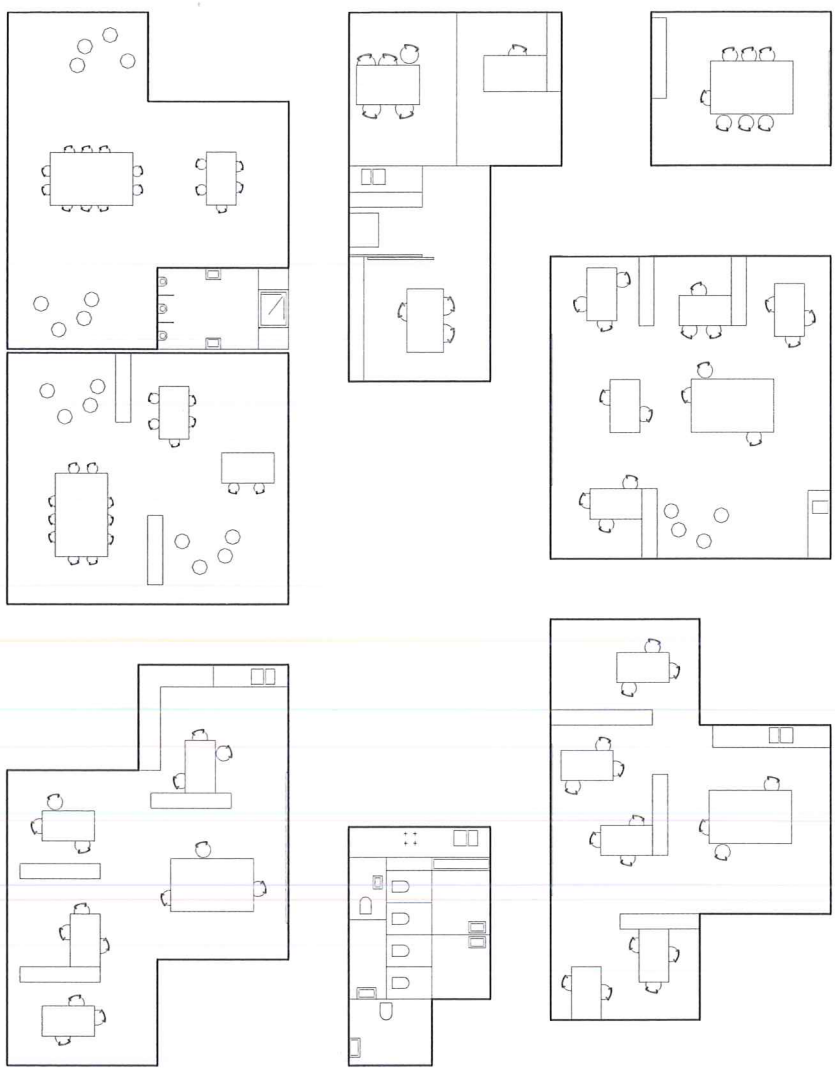


5.

### techniciteiten

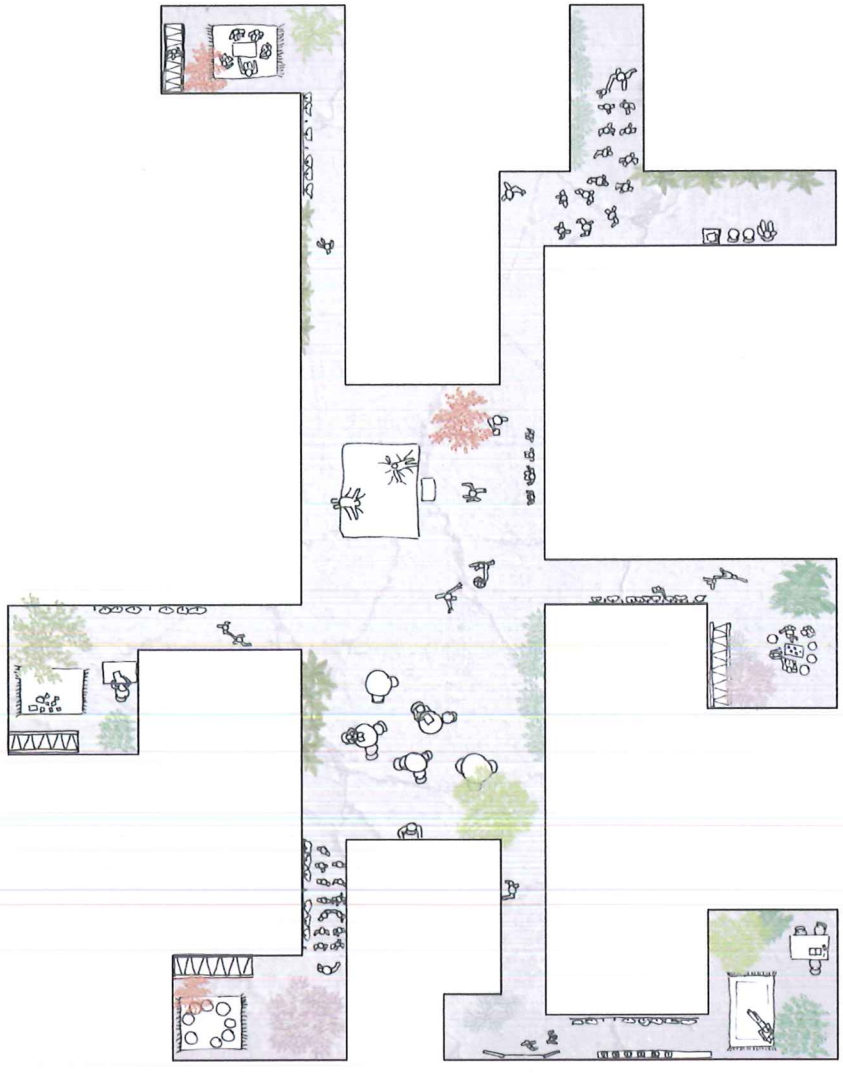
1. water- en winddichting versus isolatie houtskelet
2. zonwering aan binnenzijde
3. natuurlijke ventilatie d.m.v. opengaannde delen + mechanische ventilatie met warmterecuperatie én koeling
4. binnenklimaat (grondbuis, warmtepomp, aquifer, energieopslag, ...)
5. standaard serreconstructie





klasvolumes

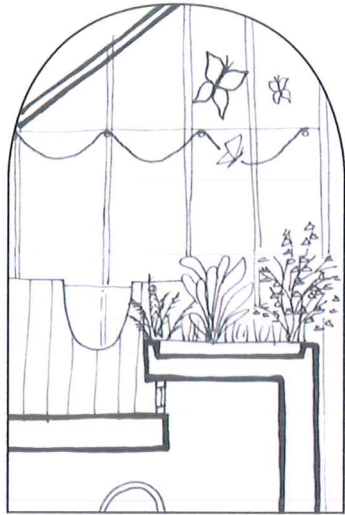




polyvalent landschap







1.



2.



3.



4.

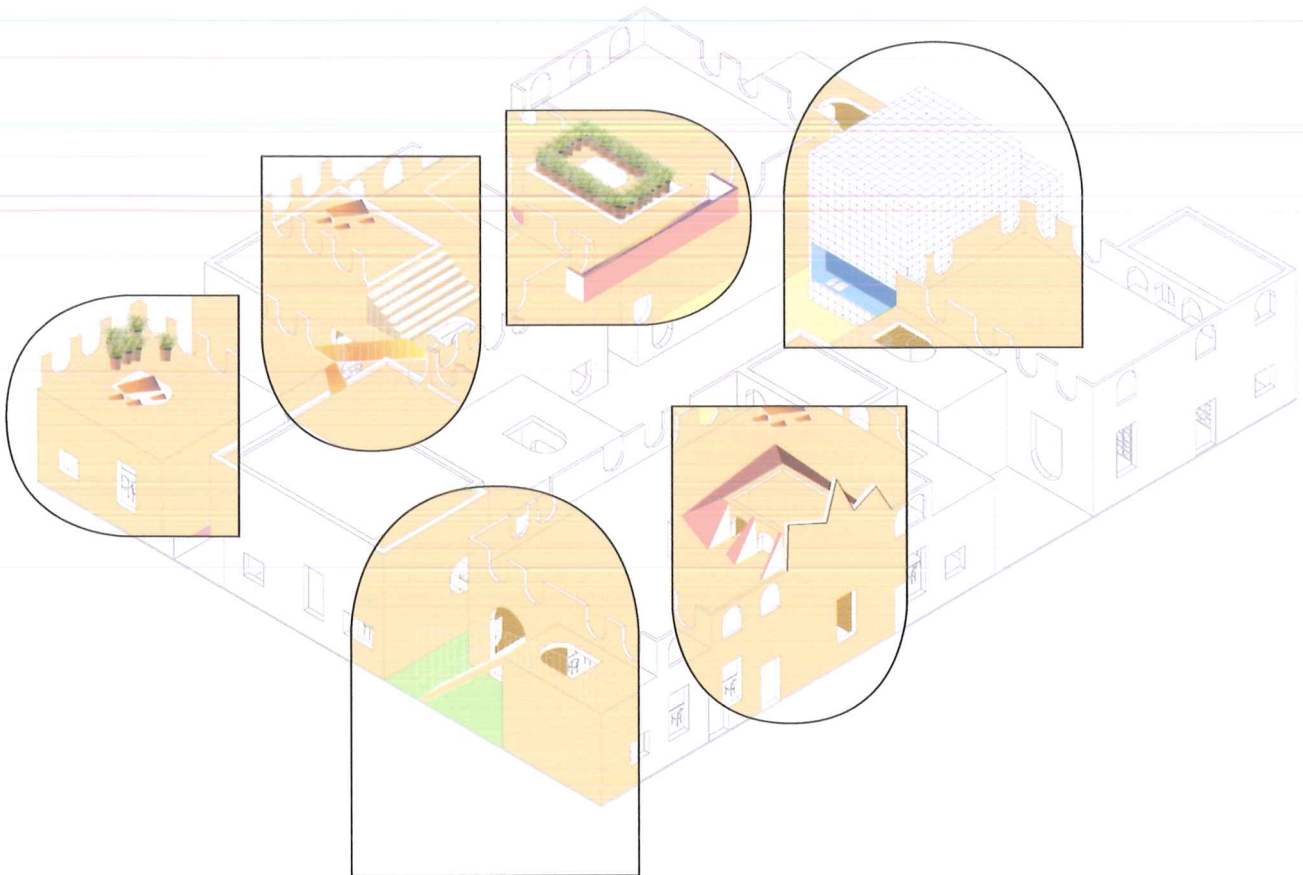
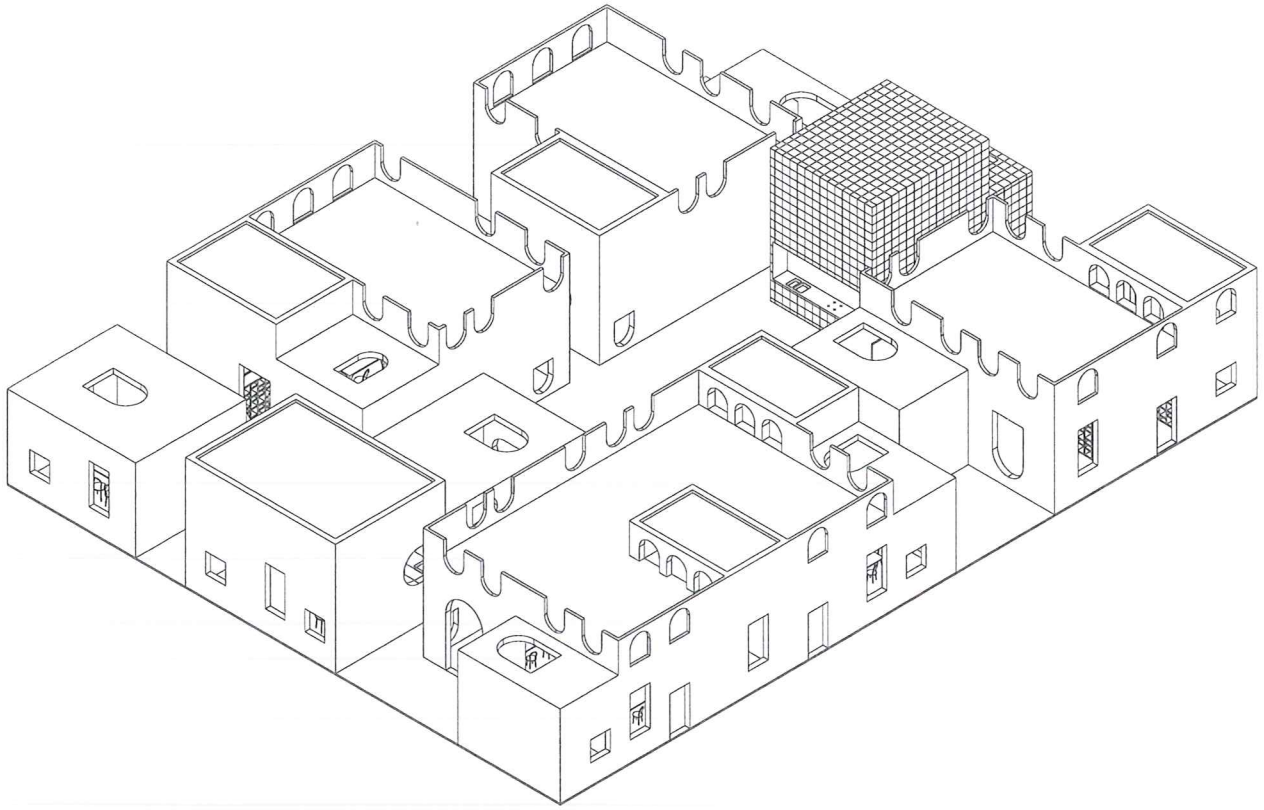


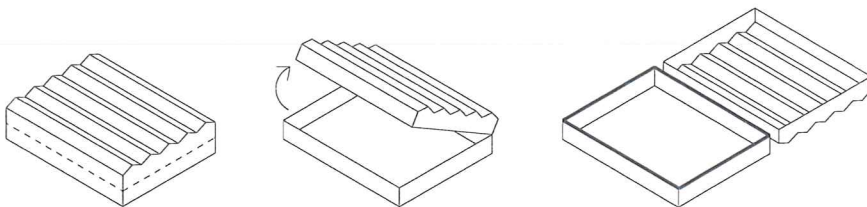
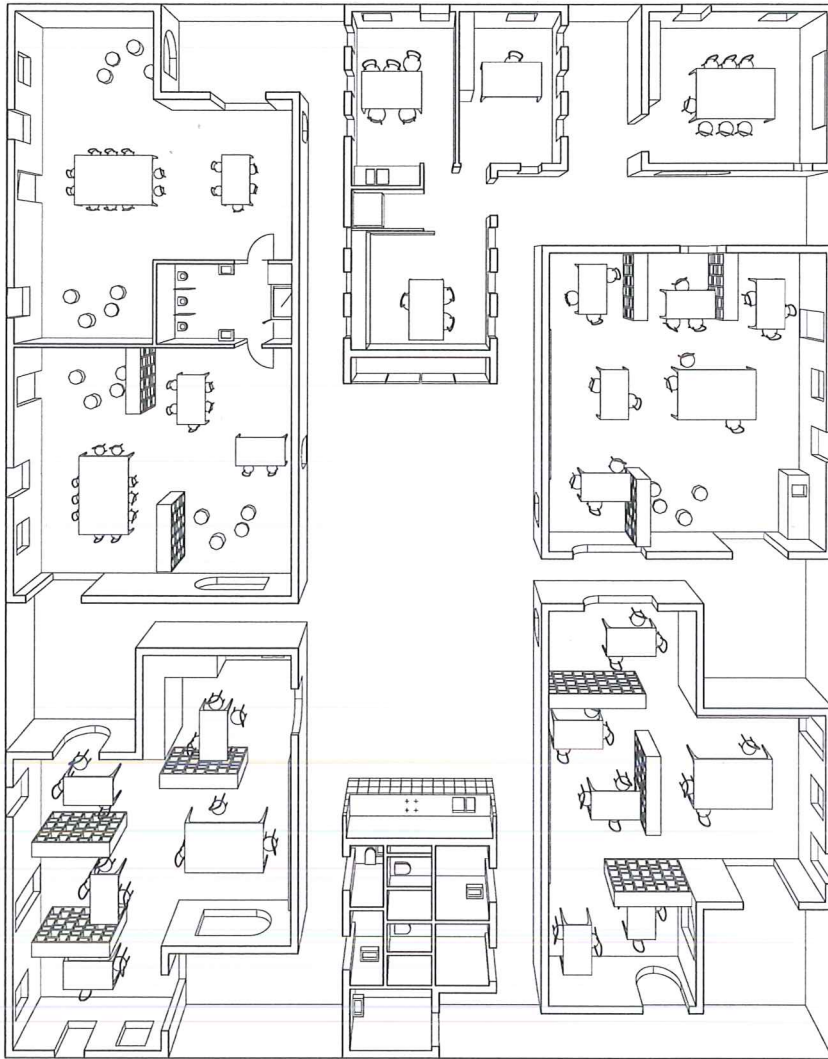
5.

**referentiebeelden**

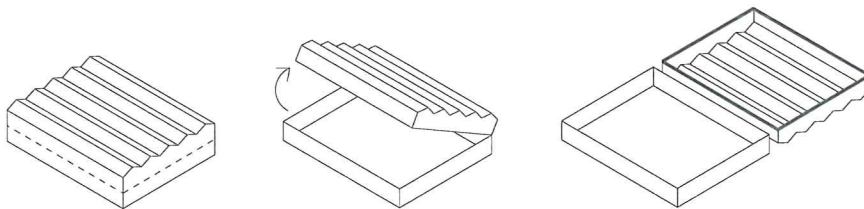
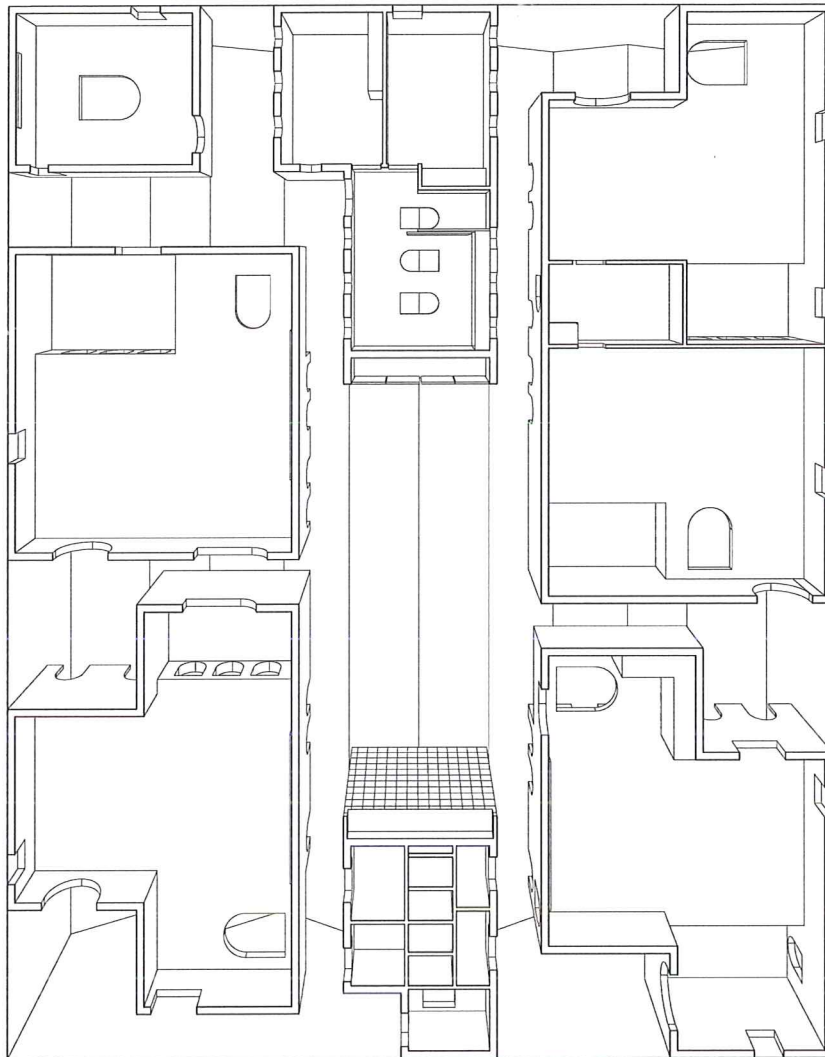
- 1 snedeschets groendak
- 2 maquette van trap naar daktuin
- 3 maquette zicht op daktuin
- 4 Takahuru & Yui Tezuka - school in Fuji - Japan
- 5 Suo Fujimoto - house in Tokyo



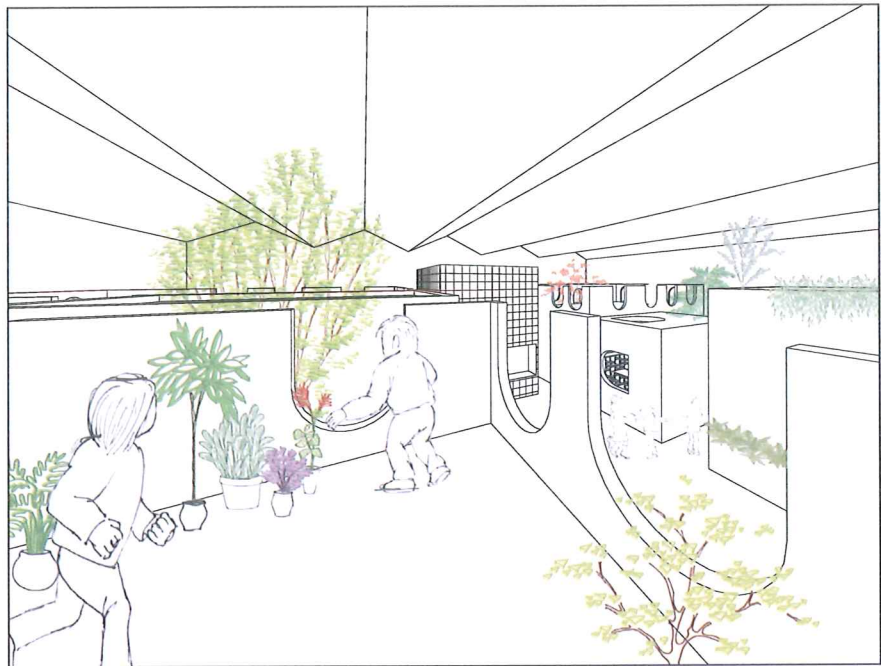
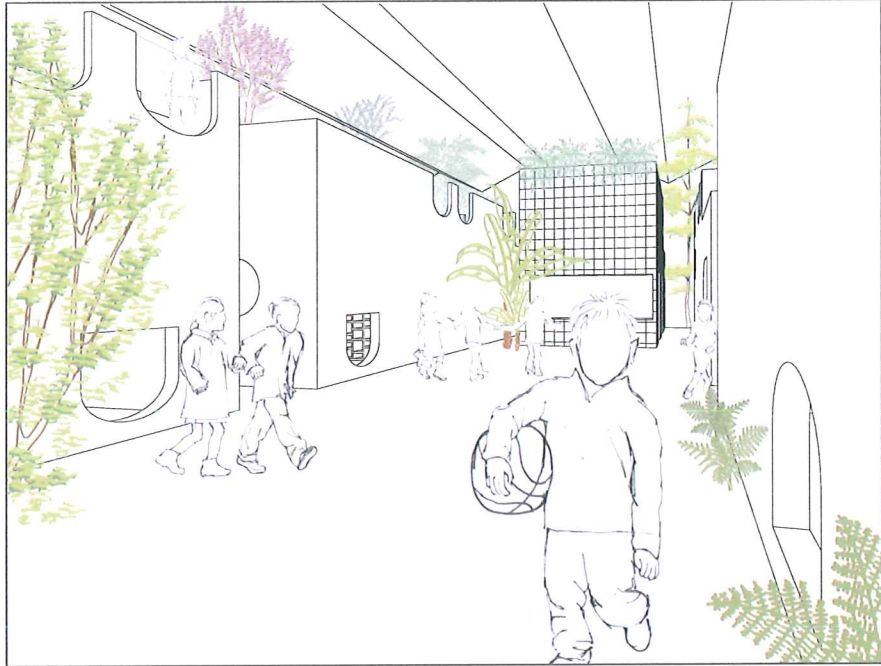




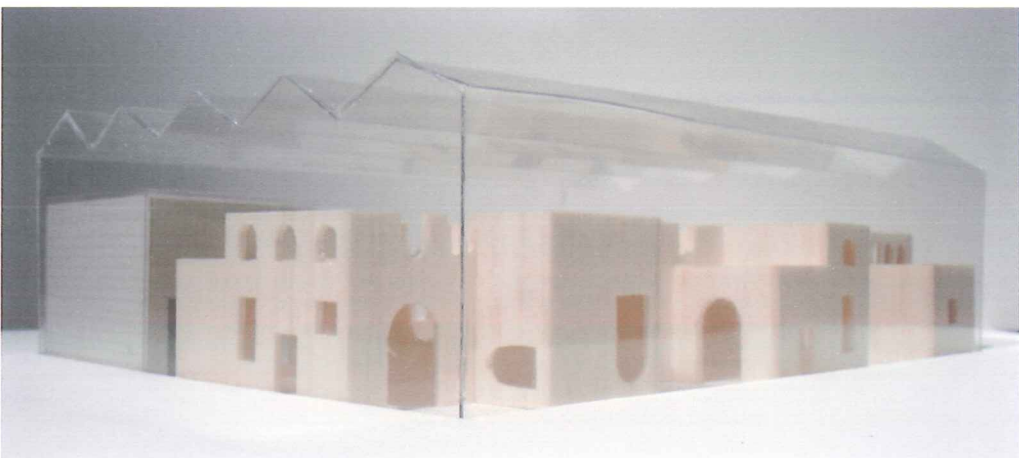
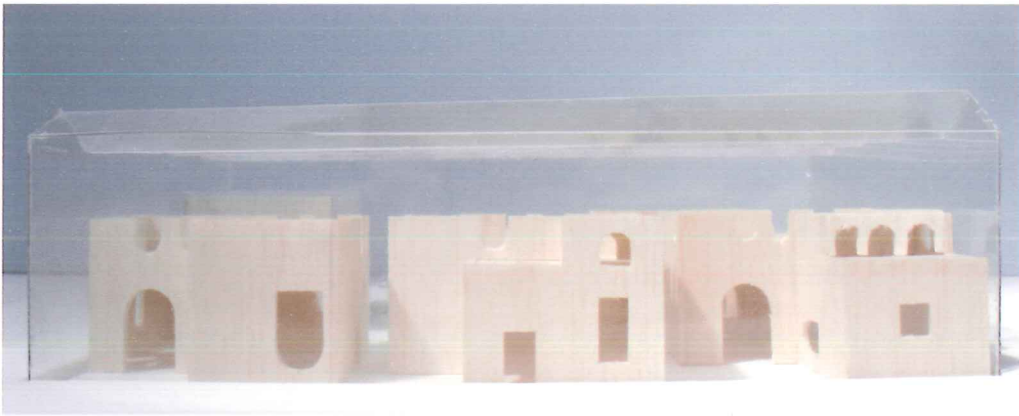


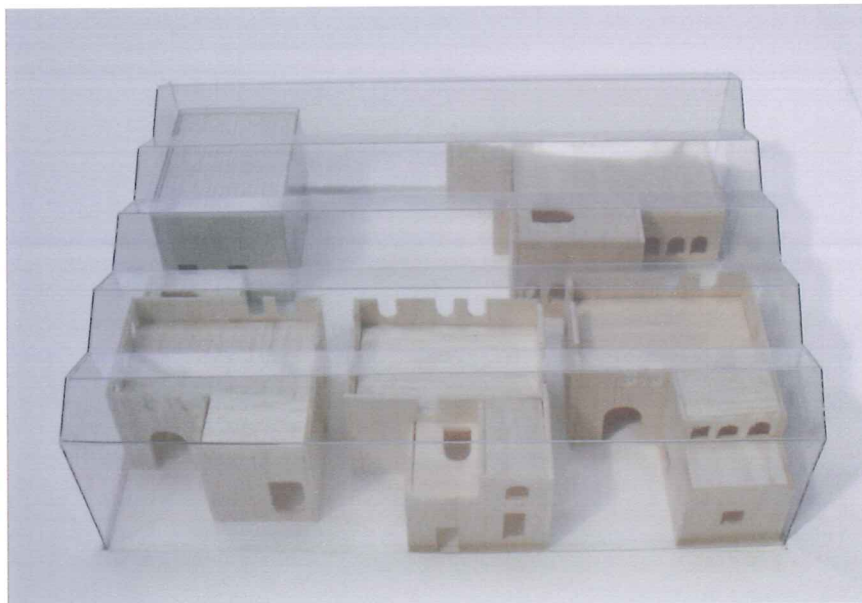
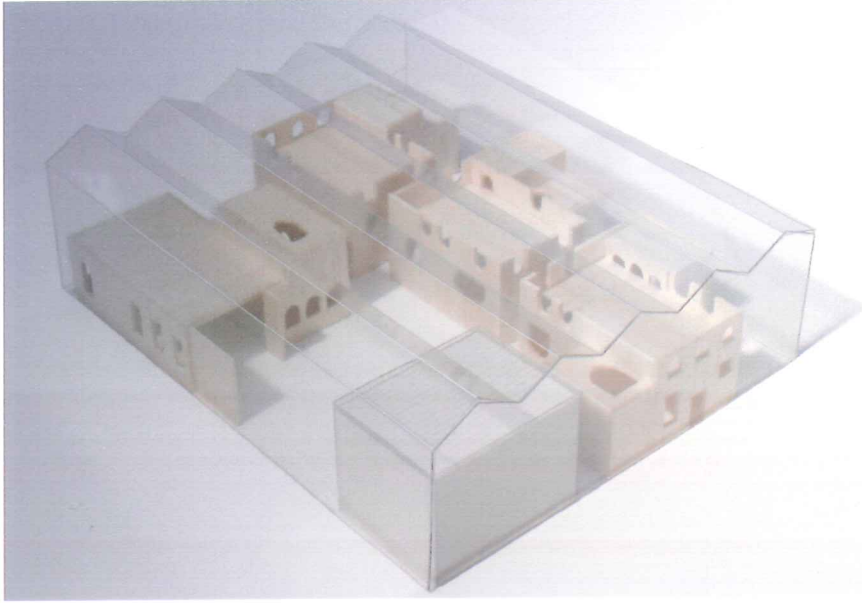


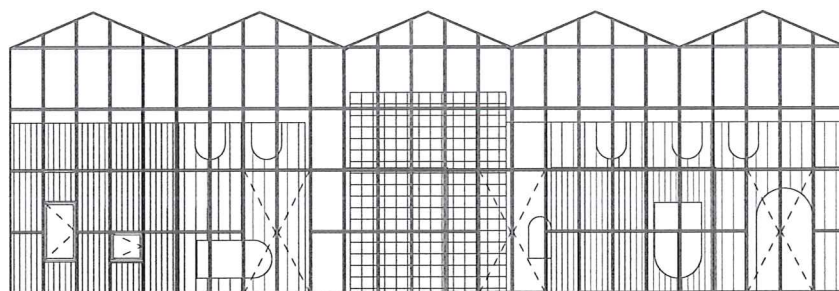
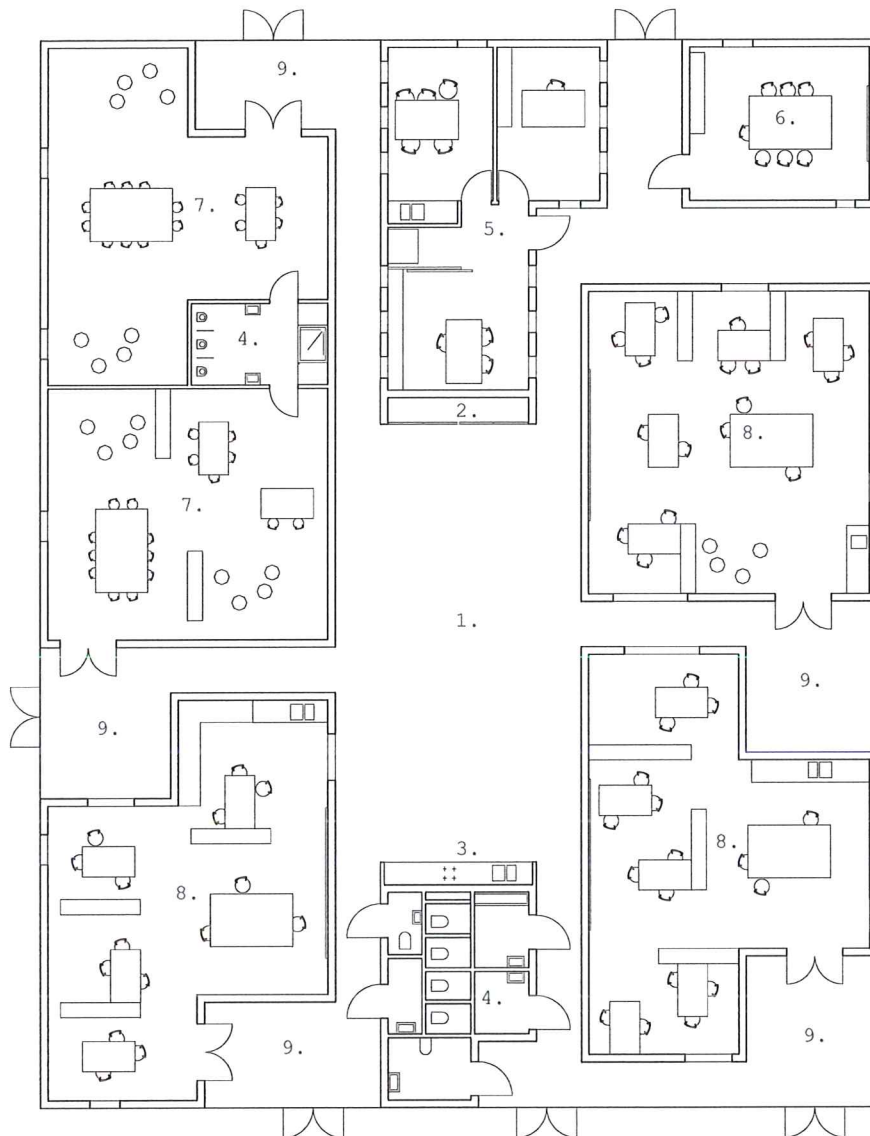












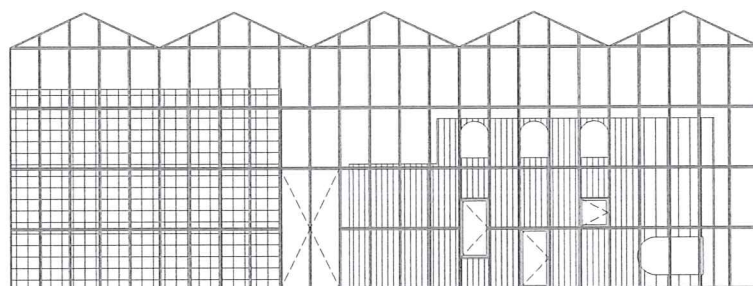
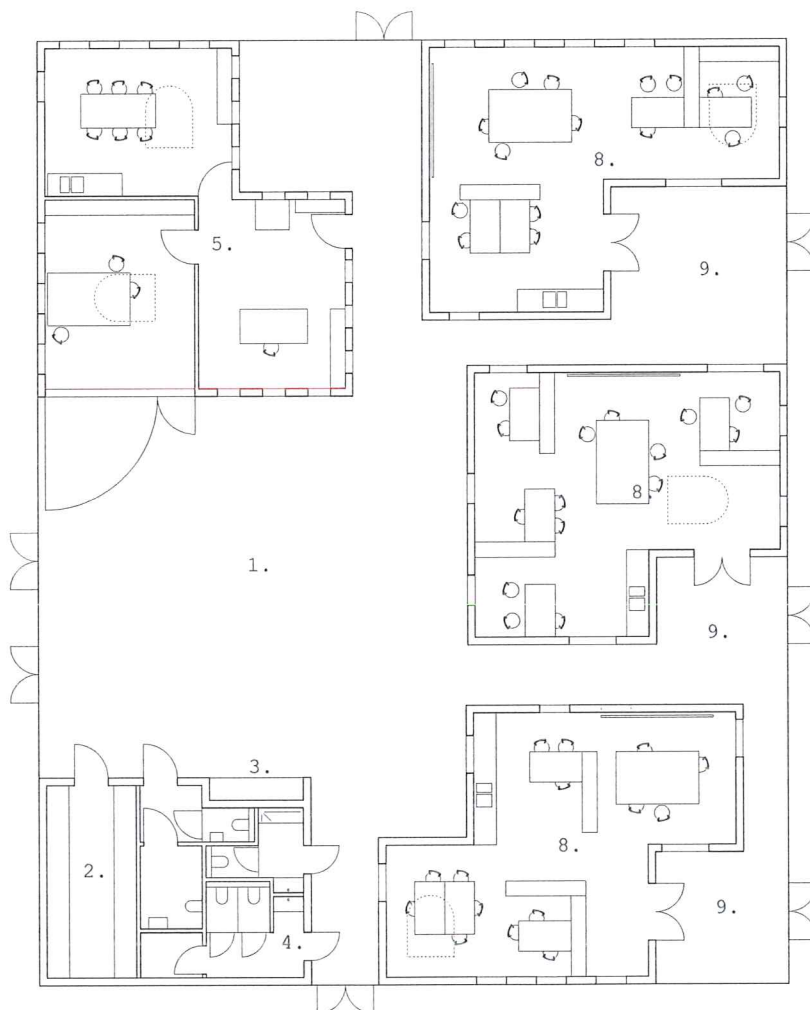
plan + gevel Lille

0 1 2 3 4m

- 1 polyvalente ruimte 80 m<sup>2</sup>
- 2 berging 3 m<sup>2</sup>
- 3 keukentje
- 4 sanitair 25 m<sup>2</sup>
- 5 personeelslokalen 40 m<sup>2</sup>
- 6 gokklas 20 m<sup>2</sup>
- 7 kleuterklas 50 m<sup>2</sup>
- 8 klas lager 60 m<sup>2</sup>
- 9 binnentuintjes







plan + gevel Herentals

0 1 2 3 4m

- 1 polyvalente ruimte 128 m<sup>2</sup>
- 2 berging 12 m<sup>2</sup>
- 3 keukentje
- 4 sanitair 21 m<sup>2</sup>
- 5 personeelslokalen 60 m<sup>2</sup>
- 8 klas lager 3 x 50 m<sup>2</sup>
- 9 binnentuintjes





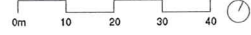
implanting Lille

0m 10 20 30 40





implanting Herentals



Het ontwerpen van een school in een binnengebied van een gemeente behelst een speciale behandeling. Zelden is de grens tussen de stedelijke omgeving en de bij uitstek groene schoolomgeving zo ingrijpend. De leefwereld van de school is reeds lang binnengetreden voordat het eigenlijke schoolgebouw zich laat kennen.

Door het optrekken van een geprefabriceerde transparante schil doet dit project geen architecturale uitspraak. Het ontdubbelen van de buitenschil creëert echter wel een gelaagdheid, die zich ten dienste stelt van de belevingswaarde van het kind.

De rechtstreekse visuele en fysieke relatie met de omgeving en de integratie van groen binnen de gebouwschil brengt de kwaliteiten van de buitenruimte tot binnen. Een nieuw en eigen landschap wordt hieraan toegevoegd, inclusief een tactiele overgang tussen collectief en individueel, en extra groepsruimten op de daken.

Het ontwerp is ontwikkeld op de schaal van het kind. De materialiteit is zacht en leesbaar. Iedere klas krijgt zijn eigen invulling en is op maat aanpasbaar. De toegang tot de klassen verloopt via private klas-tuintjes. Verspreid over de school vinden de kinderen raampjes en bankjes op variërende hoogte, telkens een nieuwe ontdekking.



