



# atelier PRO | woon- en zorgcentrum Genk

open oproep 17|2009, voor het project 18:  
de volledige studieopdracht voor het bouwen van een woon- en zorgcentrum in Genk met  
120 woonegelegenheden voor residentieel verblijf, 10 woonegelegenheden voor kortverblijf  
en dagverzorgingscentrum voor 10 gebruikers.



# inhoud

<b>Inleiding</b>	03
<b>De opgave</b>	05
<b>Van groot naar klein</b>	
Locatie en stedenbouwkundige context	07
Begrenzing en karakteristiek	09
Morfologie en groenstructuur	11
Dichtheidsstudie / Stedenbouwkundige vertrekpunten	13
Stedenbouwkundig concept: Transformatiemodel	15
Fasering en Parkeren	19
<b>Van klein naar groot</b>	
De woongelegenheden	21
De wooneenheid	23
Het cluster	25
Het Hoofdgebouw	27
Plattegrond 1:500	
• begane grond / eerste verdieping	28/29
• tweede/derde verdieping	30/31
Tuinontwerp	33
<b>Architectuur</b>	
Vorm en Materialisatie	37
• gevels en doorsnedes	40/41
Duurzaam bouwen	43
Specifieke duurzaamheids maatregelen	45
<b>Proces en budget</b>	
Organisatie en ontwerpfase	47
Organisatie en contract- en uitvoeringsfase	49
Planning / samenwerking met Bureau Bouwtechniek	51
Budget en kostenraming	53



# inleiding



Het aanbodgestuurde zorgdenken heeft jarenlang het uiterlijk en de inrichting van zorggebouwen bepaald. Efficiëntie, overzicht en machinedenken stuurden de ontwerpogave. Hierdoor ontstonden weliswaar zeer efficiënte plattegronden, het ontbrak echter zeer aan belevingswaarde.

Bij vraaggestuurd denken ligt het accent op het zo comfortabel en aangenaam mogelijk aanbieden van zorg. Het credo van een dergelijke benadering luidt 'there's no place like home'. Zorg moet mensen zo min mogelijk uit hun thuis-situatie trekken en zo veel mogelijk een thuis bieden. Zorg moet indien nodig onmiddellijk beschikbaar zijn maar verder onzichtbaar in de dagelijkse gang van zaken.

Deze manier van denken kan op verschillende schaalniveaus en in verschillende zorgsituaties vertaald worden. Grote aandacht gaat hierbij uit naar het gewone, basale van de leefomgeving. Eenvoudige uitgangspunten waarbij de zorgvragende mens centraal staat worden vaak over het hoofd gezien. Het gewone moet daarom ongewoon goed worden vormgegeven. Atelier PRO benadert de nieuwe zorgvraagstukken vanuit haar ervaring met (senioren) woningbouw en publieke gebouwen. Kenmerkend in de aanpak van atelier PRO zijn: het in evenwicht brengen van de schaalvergroting van dergelijke gebouwen met de menselijke maat en de ordening van het programma in een ruimtelijk weefsel dat refereert aan de structuur van een stad of dorp met straten en stegen, een plein, een landschap of een brink. Het doel is om een zo humaan mogelijke omgeving te creëren.







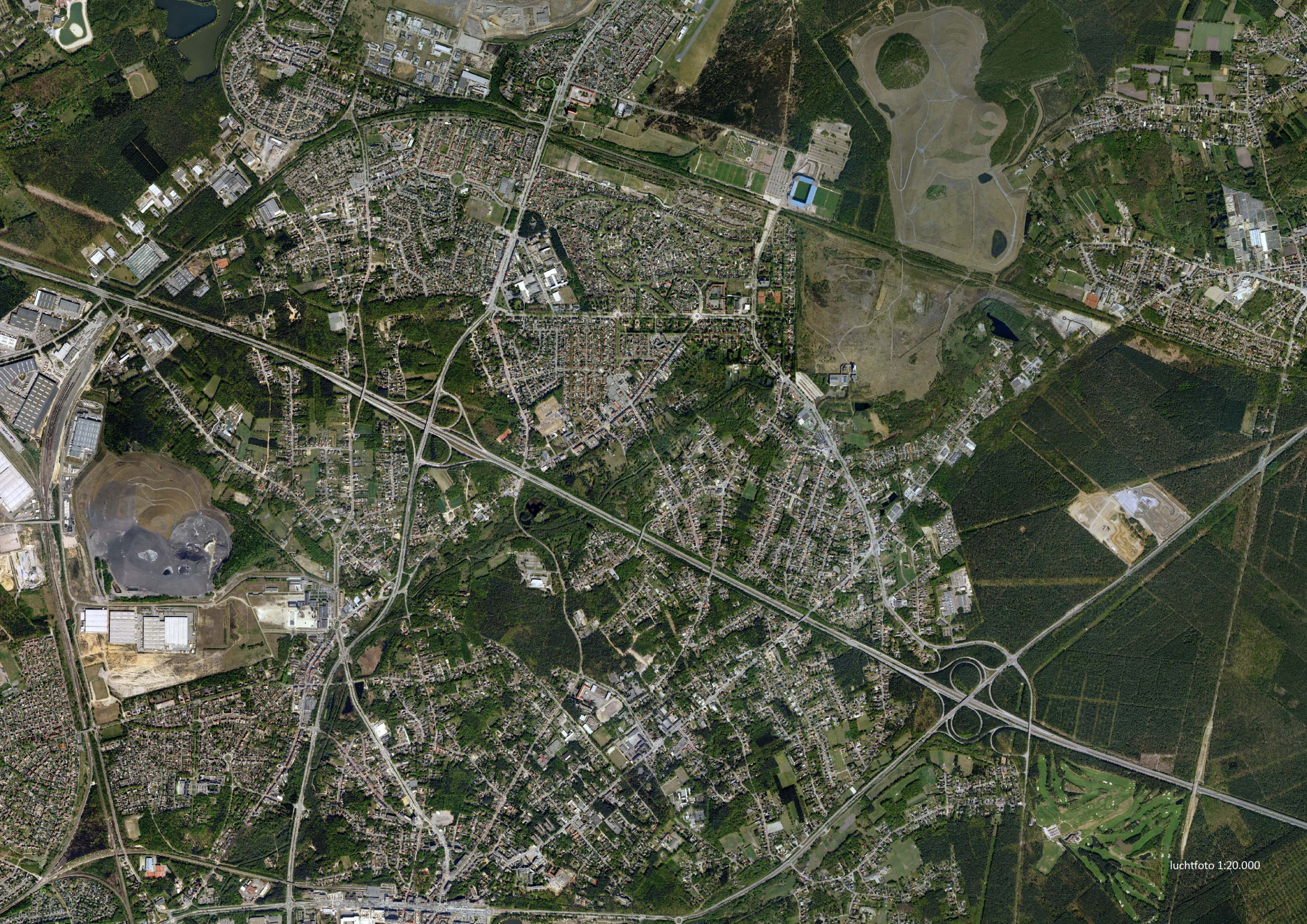
# de opgave



Met de herstructurering van het André Dumont-terrein tot een woon- en zorgcentrum met dagopvang en andere zorgfuncties ontstaat de kans om een geriatrisch zorgcentrum te bouwen dat een echt thuis biedt voor een steeds groter wordende groep zorgbehoevenden in de winterfase van hun leven in Genk en omgeving. De notie dat voor veel bewoners dit hun laatste woning is schept een grote verantwoordelijkheid bij de ontwerper.

In deze ontwerpstudie is de opgave vanuit twee relevante schaalniveaus benaderd. Ten eerste vanuit de basissteen van het complex zelf: de individuele woongelegheden. Deze moet maximale woonkwaliteit bieden, in zijn maatvoering, inrichting en relatie met zowel de buitenruimte als de wooneenheid waar zij onderdeel van is. Ten tweede de situering, vormgeving en ensemblevorming van de totale bouwmasa in haar tuinstedelijke context. Wij hebben hier gekozen voor een landschappelijke benadering in de geest van de tuinstad. Door simultaan aan de kwaliteit van deze twee uiterste schaalniveaus te blijven werken konden we uiteindelijk een ontwerp maken met een vanzelfsprekende interne verkeersstructuur. Deze is op het niveau van de woning of wooneenheid ruimtelijk, rijk en huiselijk geworden. Een echt verblijfsgebied. Op het schaalniveau van het totale complex is de interne ruimteverbinding ingetogen ingepast in het landschap.



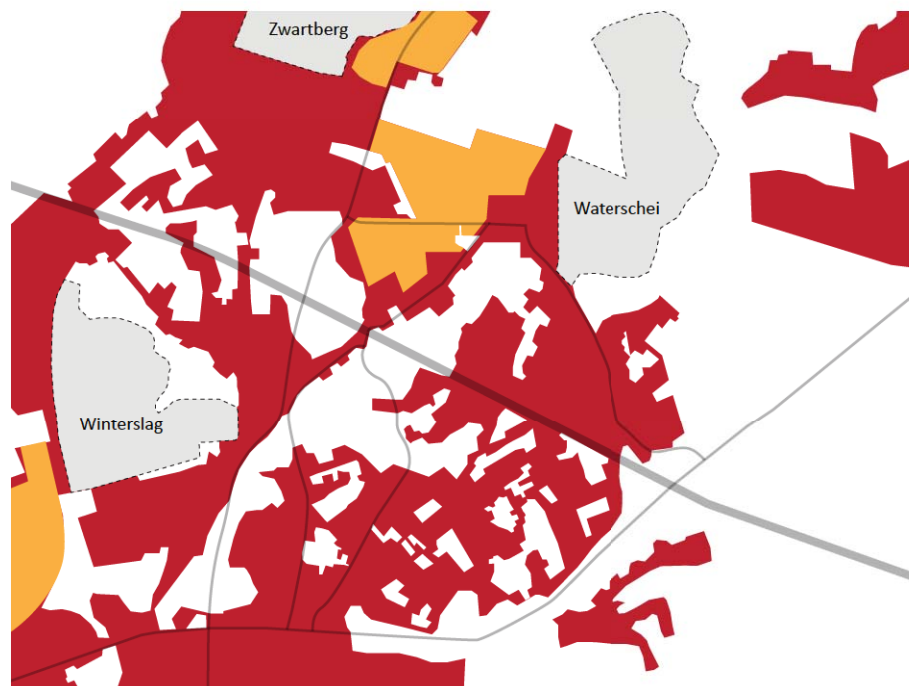




# locatie en stedenbouwkundige context



groenstructuur



tuinstad en kolenmijnen

Een belangrijk kenmerk van Genk is de vervlochtenheid van tuinsteden met beeldbepalende groengebieden en de sporen van mijnindustrie in het stedelijke landschap. De vele groengebieden worden afgewisseld met surrealistische 'landmarks', ontstaan door steenkolenwinning. Ook Waterschei, de wijk waarin de locatie is gelegen is een tuinstad die zijn kwaliteit dankt aan een lommerrijke groenstructuur met afwisselende bebouwing uit het begin van de vorige eeuw voornamelijk opgetrokken in rode baksteen.



tuinstad en kolenmijnen





E314 Leuven

Campus André Dumont

europalaan

E314 Heerlen

GENK Centrum

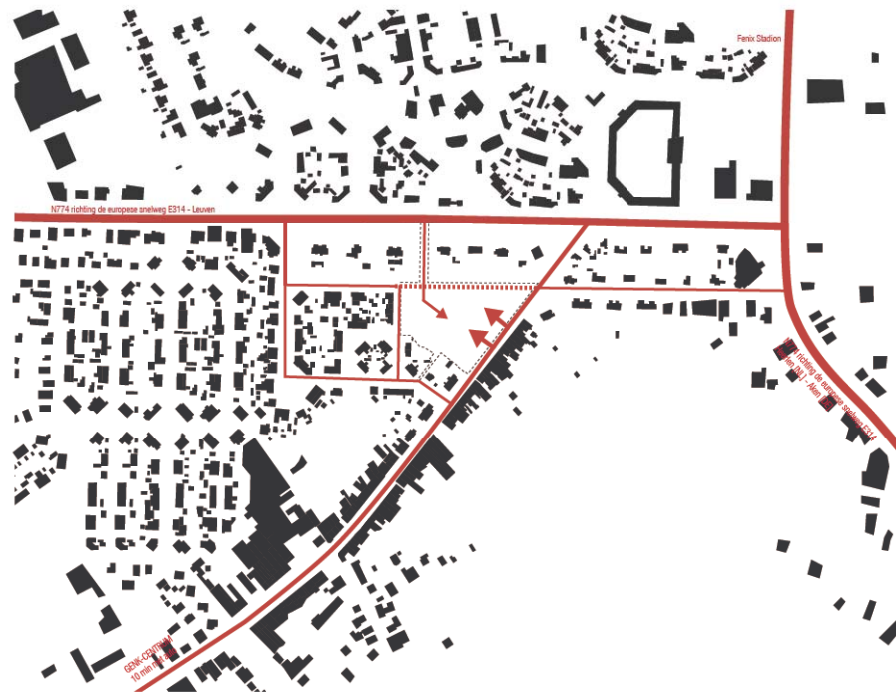
stedelijk weefsel



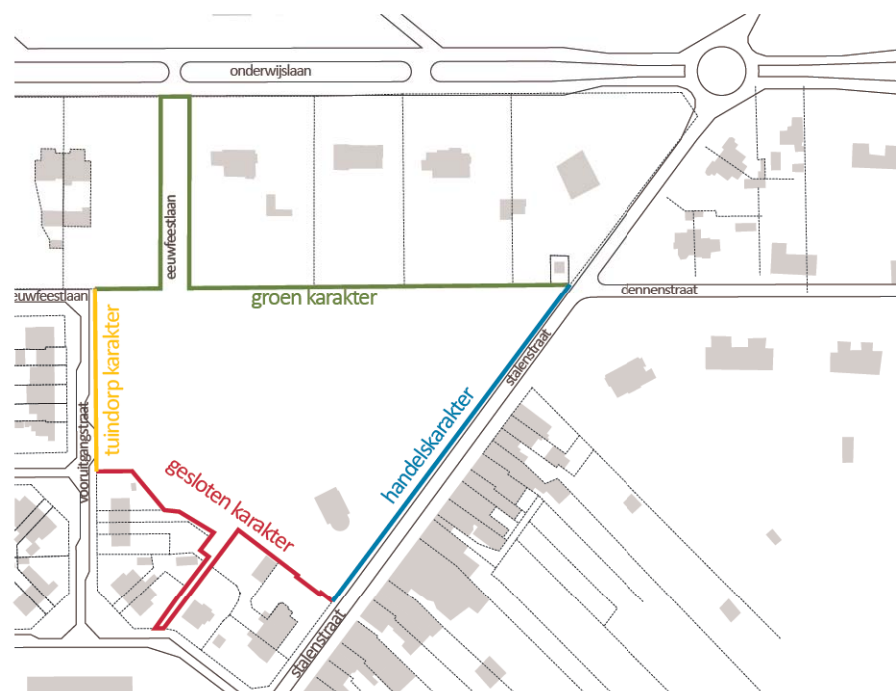
# begrenzing en karakteristiek



bestaande bebouwing ziekenhuis



aansluiting infrastructuur



gebieds grenzen

De bebouwing van het André Dumont-terrein, vooral gedomineerd door de betonnen hoogbouw van het ziekenhuis, ligt als een anomalie in de tuinstedelijke context. De randen van de locatie sluiten aan op gebieden met een verschillend karakter en met verschillende dichtheden.

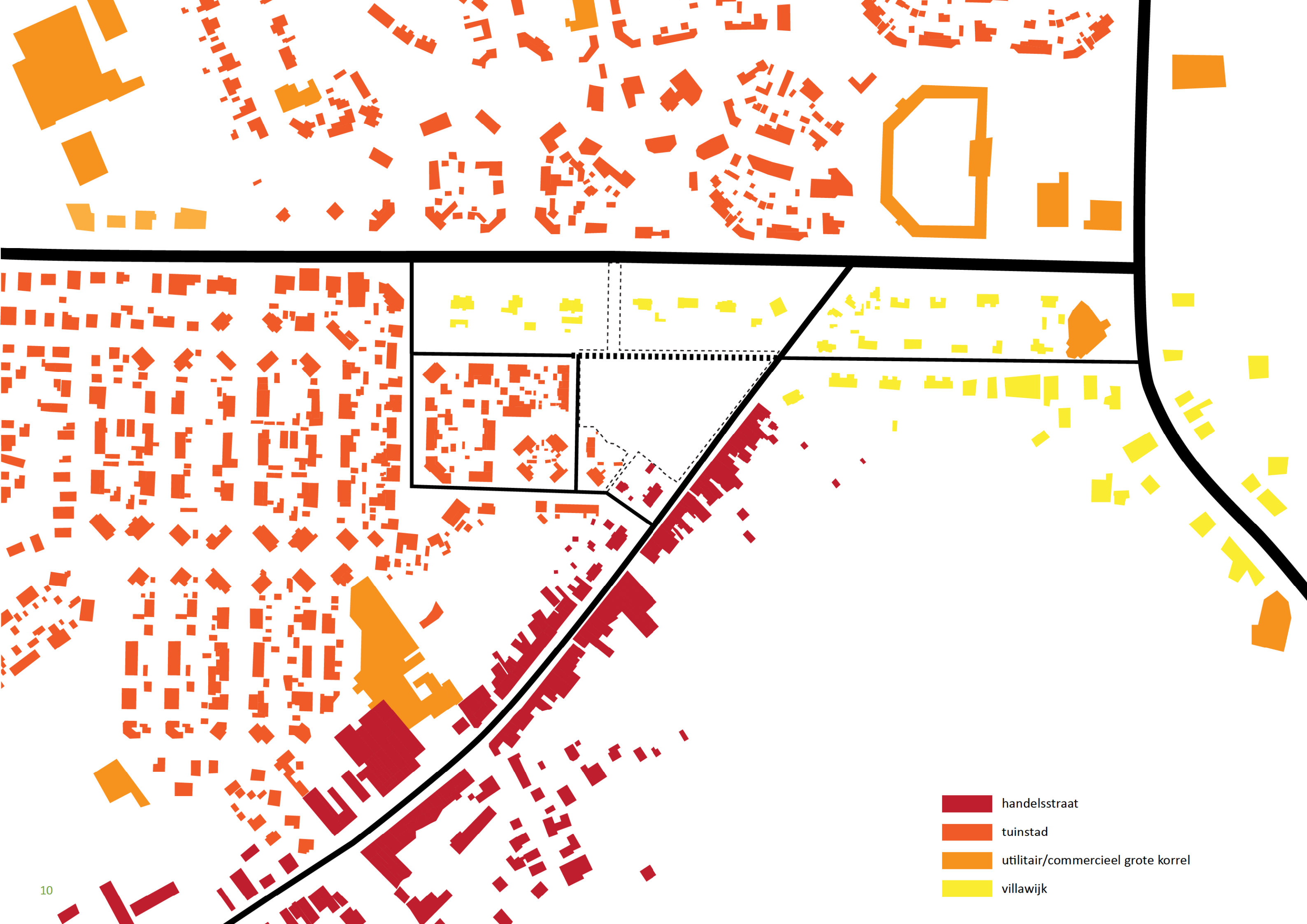
De Stalenstraat vormt de Zuidoostelijke begrenzing en is tevens de hoofdonsluiting van het terrein. De Stalenstraat is een tuinstedelijke handelsstraat en wordt gekenmerkt door een meer stedelijke bebouwing. In de plint van de Stalenstraat zijn kleine winkels en horecaondernemingen gevestigd.

De Noordzijde van het terrein, gedomineerd door parkeerterreinen en een prachtige reeks eikenbomen, ligt in het verlengde van de Eeuwfeestlaan die met een lichte verkenning kan worden doorgetrokken in de Dennenstraat. Aan deze zijde grenzen de achtertuinen van de ingenieursvilla's aan de Onderwijslaan, een hoofdader van de wijk Waterschei. Deze villastructuur zet zich met een iets hogere dichtheid door in de Dennenstraat waar de villa's zich ook met hun entree presenteren aan de straat.

Aan de West- en Zuidwestzijde wordt het terrein begrensd door de op Engelse leest geschoeide tuinstedelijke bebouwing van de Vooruitgangstraat. Vooral de Zuidwestelijke zijde kent geen duidelijke begrenzing; het terrein loopt rommelig over in verschillende deels braakliggende en verwaarloosde achtertuinen. De Stalenstraat en de Vooruitgangstraat vormen de enige volwaardige formele begrenzing van het terrein waar aangetakt kan worden op de openbare ruimte.

Voor de opgave van het woonzorgcentrum ligt de uitdaging in het opnieuw definiëren van het openbare domein, de begrenzing en aansluiting op het bestaande stedelijke weefsel en op het behouden en versterken ervan en van karakteristieke elementen zoals de kapel. Deze tuinstedelijke groen- en bebouwingstructuur was voor atelier PRO een inspiratiebron.



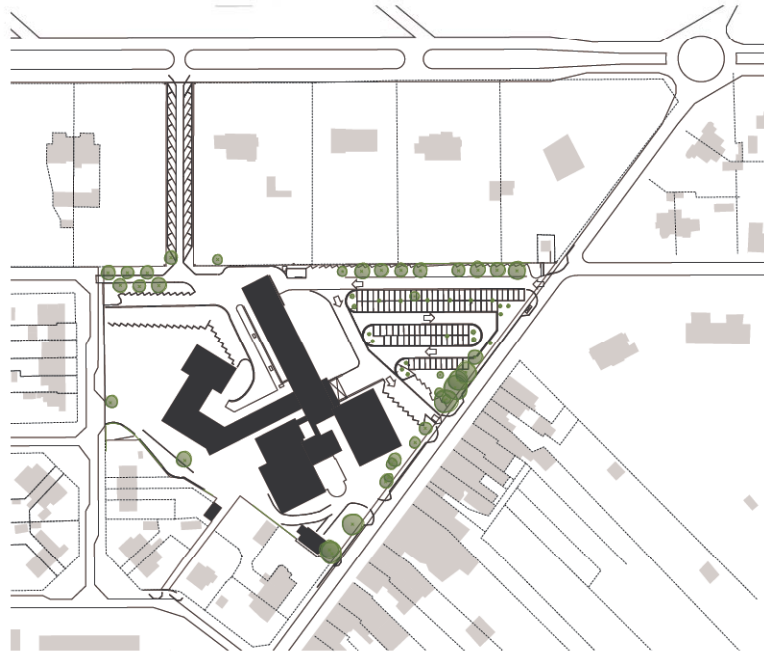


- handelsstraat
- tuinstad
- utilitair/commercieel grote korrel
- villawijk

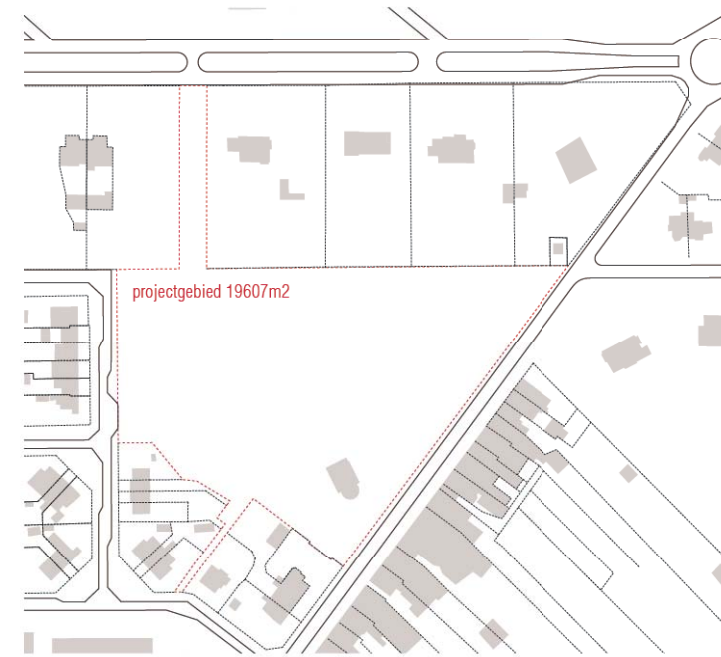








bestaande bebouwing



kavelgrootte

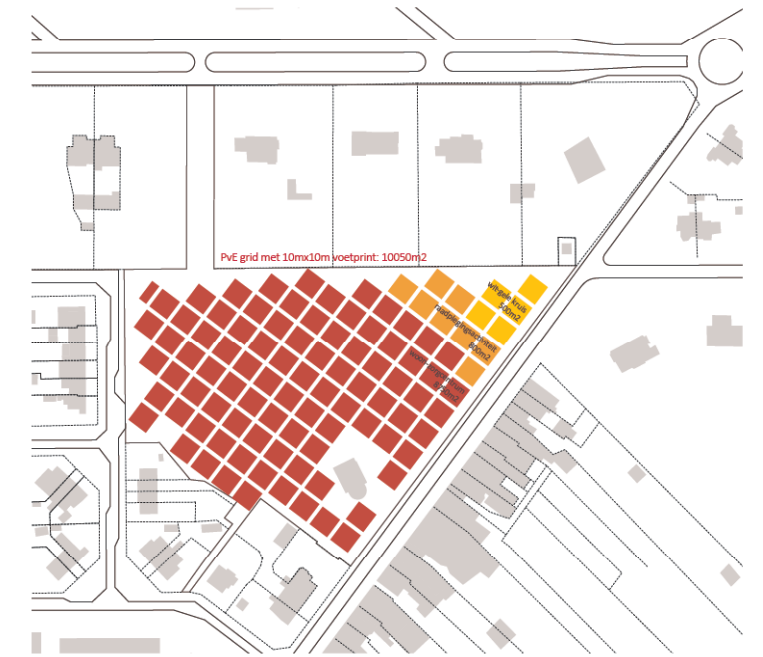


diagram 1



# dichtheidsstudie / stedenbouwkundige vertrekpunten

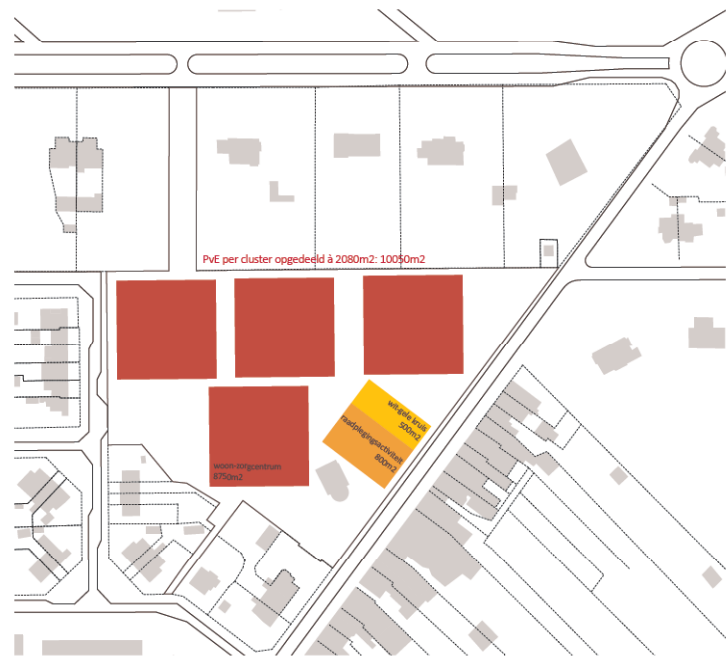


diagram 2



diagram 3

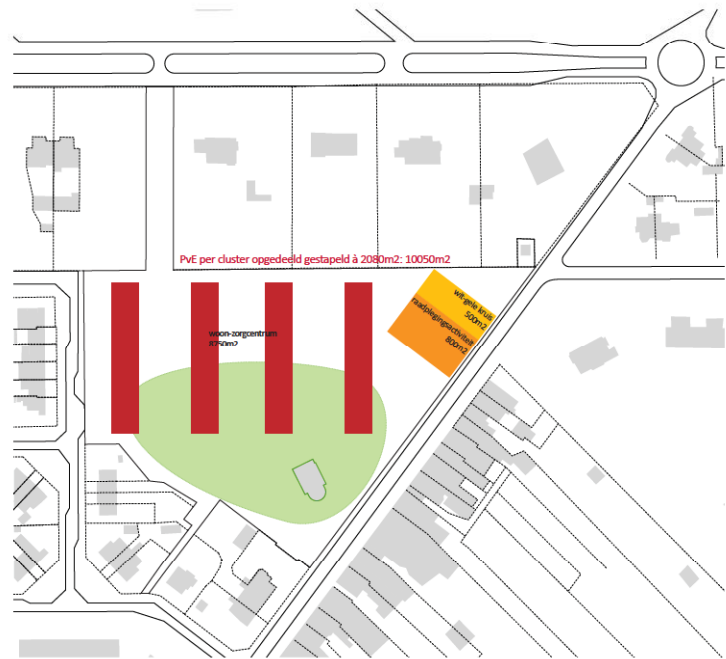
## Dichtheidsstudie

Om de juiste korrelgrootte voor een stedenbouwkundige inpassing te bepalen is een globale dichtheidsstudie gemaakt. Uitgangspunt was om aan te sluiten bij de tuinstedelijke morfologie en daarmee een groene woonomgeving te creëren. Een woonzorgcomplex zal vanwege toegankelijkheid en contact met buitenruimte het liefst in één bouwlaag moeten worden ondergebracht. Dichtheidsdiagrammen 1 en 2 laat zien dat dan vrijwel het gehele terrein wordt volgebouwd. Indien het totale programma in een laag wordt verdeeld in vijf plakken namelijk vier clusters en Wit Gele Kruis en raadplegingsactiviteit (hetgeen onrealistisch is vanwege daglicht, uitzicht en verkeersstructuur) dan blijft er nog weinig ruimte over voor een tuin. De conclusie van de dichtheidsstudie is dat een stapeling in tenminste twee bouwlagen (diagram 3) noodzakelijk is. Door uit te gaan van vier losse paviljoens die elk een zorgcluster onderbrengen met voldoende gevel voor elke woning ontstaan vier langgerekte volumes.

## Stedenbouwkundige vertrekpunten

Een aantal uitgangspunten vormden het startpunt voor een transformatie van de vier basisblokken uit de dichtheidsstudie. Wij kozen om vier paviljoens te maken in plaats van één groot gebouw. Een cluster is organisatorisch de kleinste eenheid die in het programma min of meer onafhankelijk kan functioneren. Met vier paviljoens kan eerder aansluiting worden gezocht bij de korrelgrootte van de omliggende bebouwing. Een ander gegeven is om raadplegingsactiviteit en Wit-Gele Kruis op de hoek van de Stalenstraat en de verlengde Eeuwfeestlaan te positioneren. Ook hebben wij de wens om de kapel te behouden gehonoreerd.

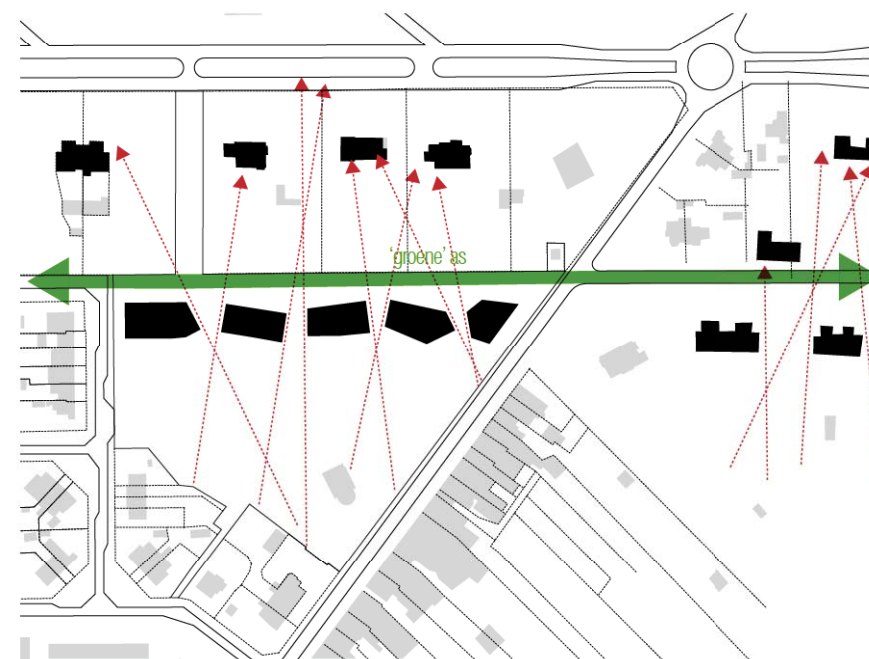




Het basisconcept gaat uit van vier clusters als paviljoens gesitueerd in een park- of tuinachtige omgeving waarin de kapel als pièce de résistance als een folie in het park staat. Vanuit dit basismodel is een reeks transformaties op het ontwerp toegepast die het verweven met zijn context:



de kapel

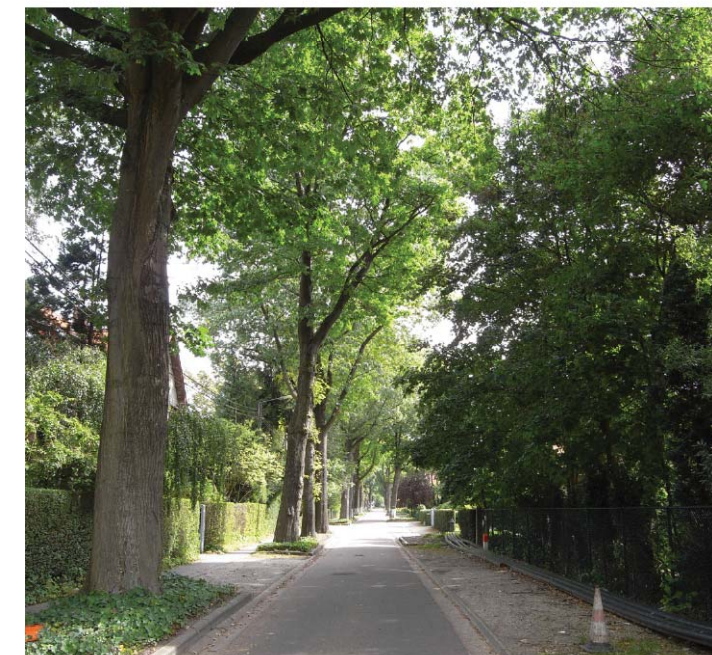


**1. Verlengen Eeuwfeestlaan en Dennenweg en aantakken op de villastructuur:**

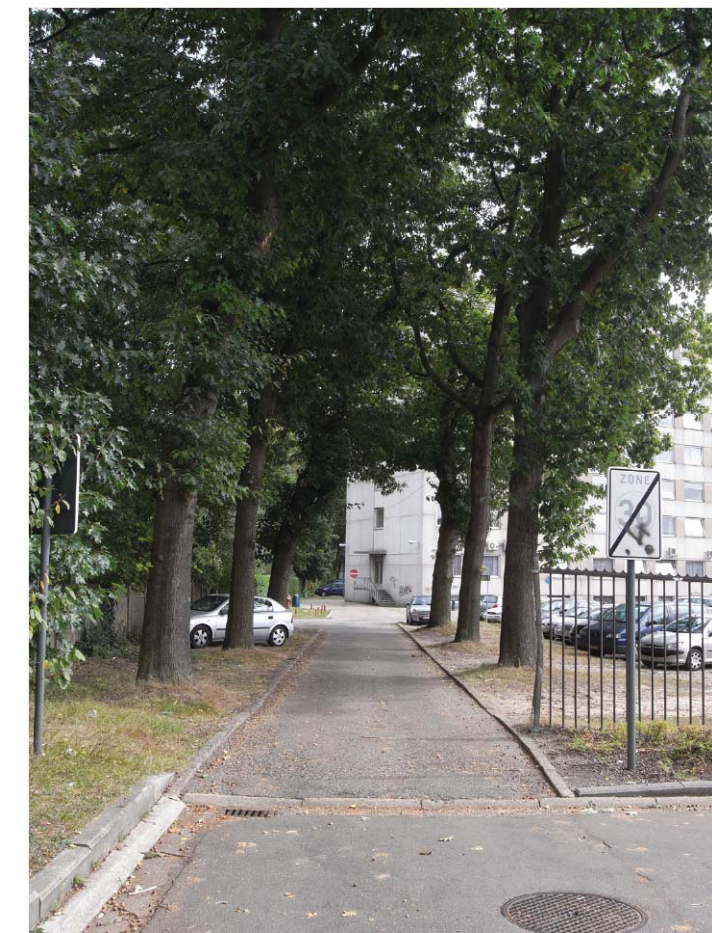
Door de Eeuwfeestlaan te verlengen langs de noordelijke rand van het terrein ontstaat een 'groene as'. Het idee is om op het karakter van de Dennenweg voort te bouwen door een reeks koppen van paviljoens waar ook het gebouw van het Wit-Gele Kruis toe behoort langs de as te leggen. Tussen de 'villa's' ontstaan zichtlijnen op tuinen en daar achter doemen 'verder gelegen' gebouwen. Een illusie die ontstaat door het plooiën van de blokken. De vier clusters worden geplooide, langgerekte volumes in verlengde van villa's



bestaand doorzicht tussen de villa's

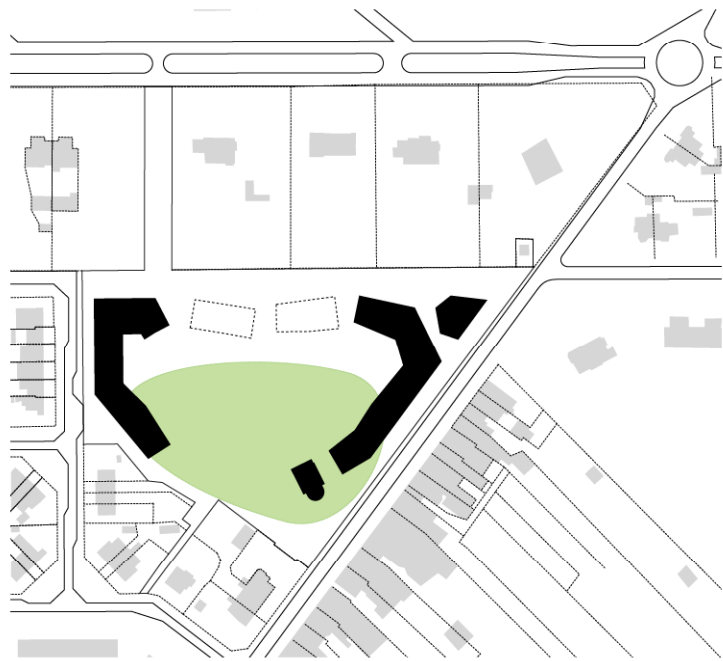


groen as + noordelijke rand van het terrein



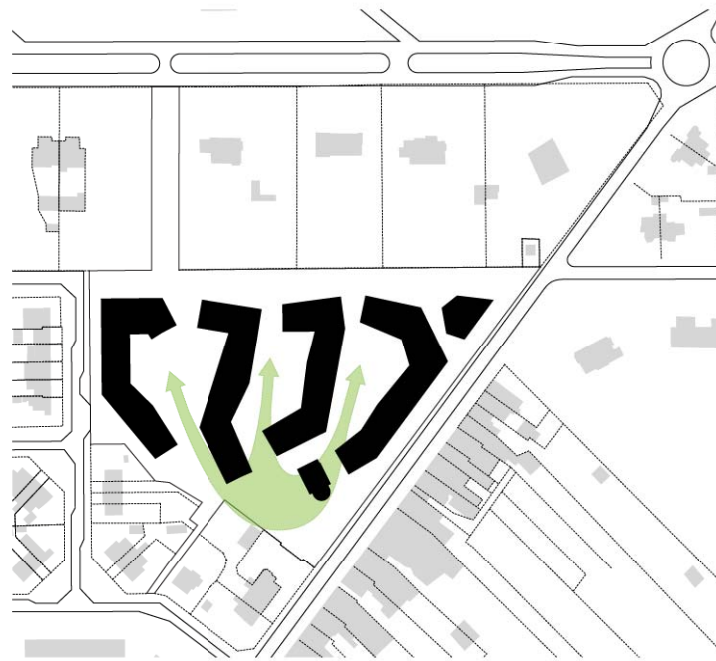


# stedenbouwkundig concept: transformatiemodel



## 2. Bouwmassa's plaatsen aan de formele randen in aansluiting op openbare ruimte:

Om zoveel mogelijk groene ruimte in het midden van de kavel te kunnen maken worden blokken aan de Oostelijke en Westelijke randen zoveel mogelijk aan de straat gelegd. Hierdoor krijgt de Stalen straat een symmetrisch profiel behalve op de plek van de kapel en wordt ook het profiel van de Vooruitgangsstraat gecompliceerd. Uiteraard worden daarbij de bestaande monumentale bomen aan de Stalenstraat gespaard.

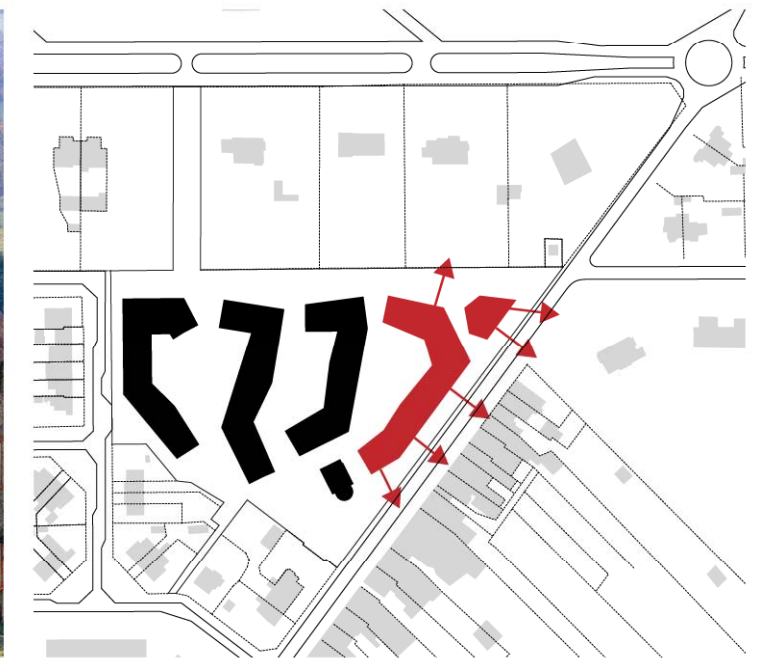


## 3. Tuinen en woonpaviljoens vallen als in elkaar grijpende vingers ineen.

De parkachtige ruimte die rond de vrijstaande kapel ontspringt vouwt en plooit zich tussen de paviljoens en andersom. Hierdoor ontstaat maximaal contactvlak tussen woningen en 'villatuinen'. Het knikkende, gerende en scheluwe lijnenspel van de paviljoens is geënt op het creëren van een beschutte 'landelijk stedelijke' omgeving die refereert aan organisch gegroeide stratenpatronen zoals men nog kan vinden in middeleeuwse dorpskernen.



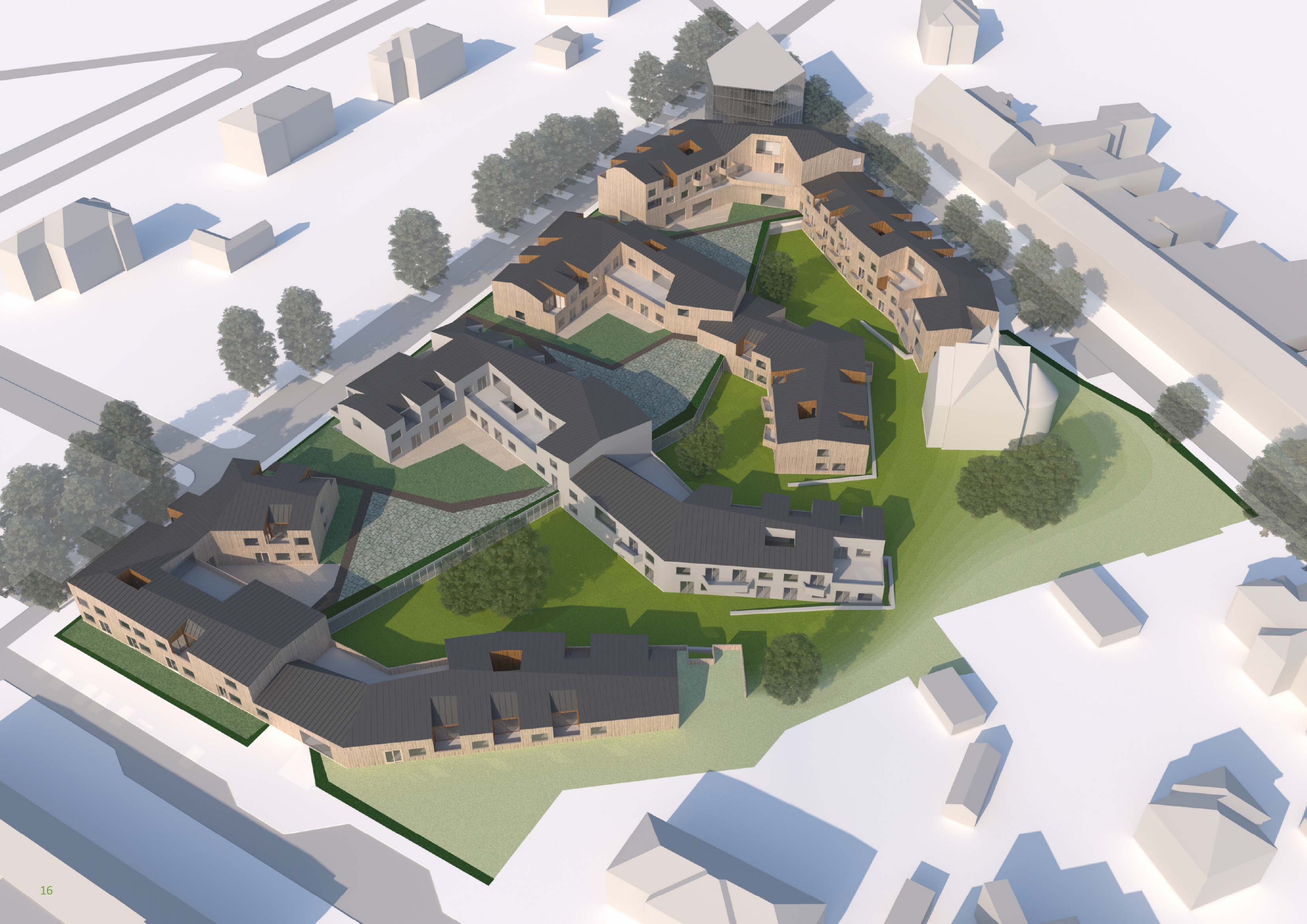
organisch gegroeide dorpsstraat Groot Brittanie



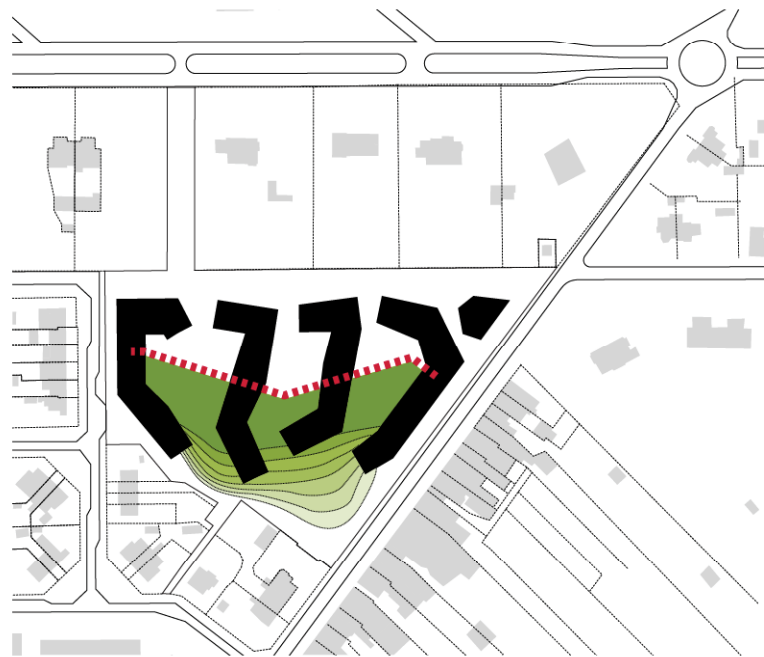
## 4. Meest Publieke functies krijgen een plek in het blok aan de Stalenstraat.

Dit blok wordt dan tevens het hoofdgebouw en is het gezicht naar de straat. Samen met de raadplegingsactiviteit en het Wit-Gele Kruis ontstaat hier een representatieve en formele zijde. Ook de dagopvang en tijdelijke opvang worden hier ondergebracht. Deze functies vormen tegelijk een buffer voor de 120 langverblijf woningen die meer op de tuinen zijn gericht. Door functies als de polyvalente zaal, de winkel, het kapsalon en de kine-ergo discreet aan de Stalenstraat te leggen wordt het contact met de meer levendige winkelstraat gezocht. Tussen het alzijdig georiënteerde gebouw van het Wit-Gele Kruis en raadplegingsactiviteit en het hoofdgebouw ontstaat een alleen voor voetgangers toegankelijk binnenpleintje waaraan de hoofdentree met receptie en administratie van het centrum is gesitueerd. De ze zijn zo geplaatst dat men bij binnenkomst dwars door het gebouw een blik op de tuinen werpt.









**5. Verbinden van clusters doormiddel van logistieke ader, cq navelstreng**

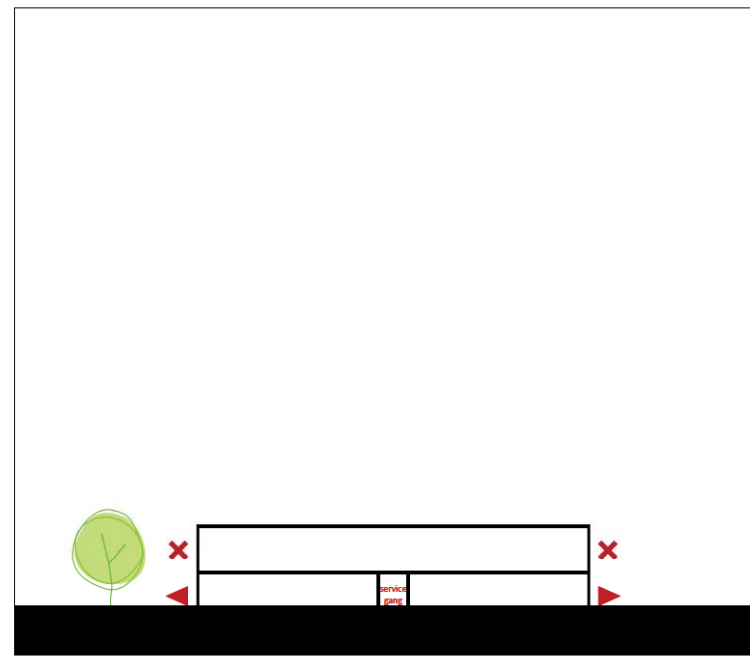
Omdat vier losse paviljoens functioneel niet haalbaar bleek bedachten we een service-ader, een logistieke navelstreng die landschappelijk in het plan moet worden opgenomen. Deze verkeersruimte is niet noodzakelijk bedoeld voor de bewoners maar kan door zijn mooie ligging en zorgvuldige uitvoering prima worden benut, bijvoorbeeld bij slechte weersomstandigheden.



'amphi theaters' in Peru

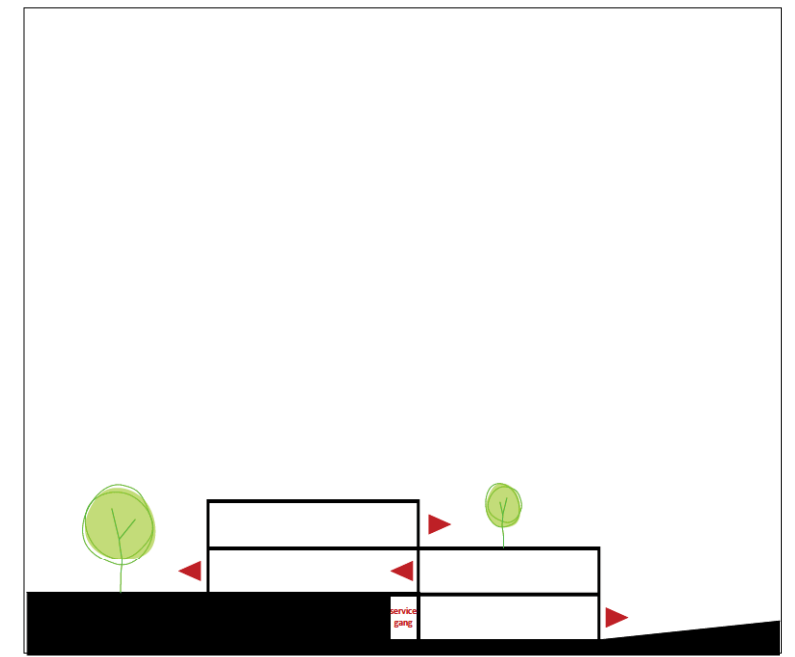


terrassen Universtiteit Aarhus Denemarken



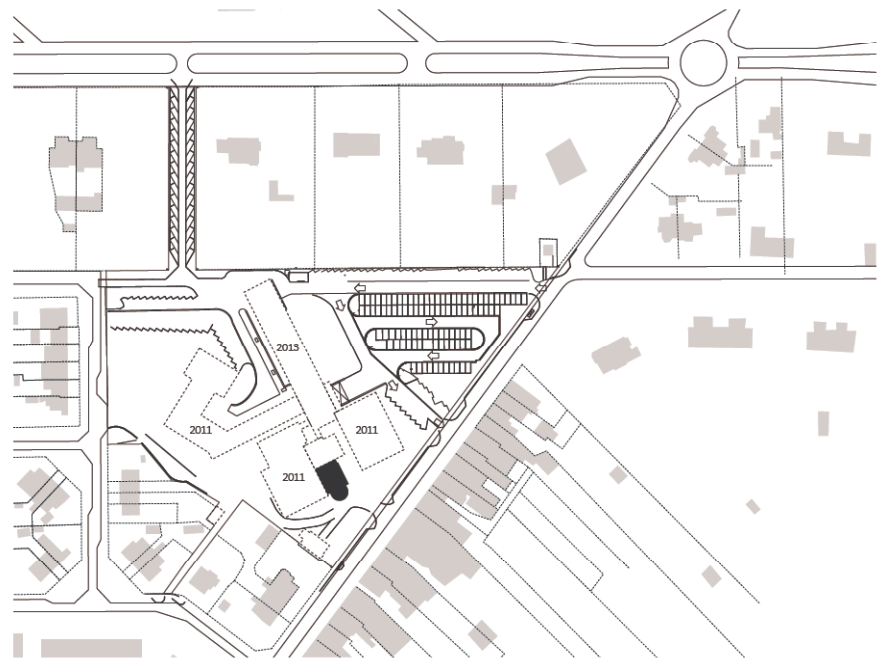
**6. Geaccidenteerd terrein vergroot percentage wooneenheden die gelijkvloers aansluiten op tuin.**

Een volgende transformatiestap vormde zich uit de wens om zowel de service-ader zo onzichtbaar mogelijk in het tuinontwerp op te nemen en om zoveel mogelijk woningen op de tuinen te laten aansluiten. Indien de bouwmassa's op een vlak terrein worden geplaatst dan hebben logischerwijs 50% van de woningen directe gelijkvloerse aansluiting op de tuin.



In een geaccidenteerde aanleg van de tuin waarbij een niveauverschil van twee meter wordt gemaakt kunnen 75% van de woningen direct gelijkvloerse aansluiting krijgen op de omliggende tuinen. De resterende kwart van de woningen heeft echter meer mogelijkheid om aan een groot dakterras te liggen. Doordat de service-ader precies ter plaatse van het niveauverschil wordt aangelegd is hij opgenomen in het landschap. Door de geaccidenteerdheid van de tuinen ontstaan een soort van rijstvelden of terrasvormige niveauverschillen die verschillende beschutte sferen van tuinbeleving mogelijk maken. Aan de randen van deze tuinen wordt met rododendrons en hagen een overgang naar de achtertuinen en de Stalenstraat gemaakt.

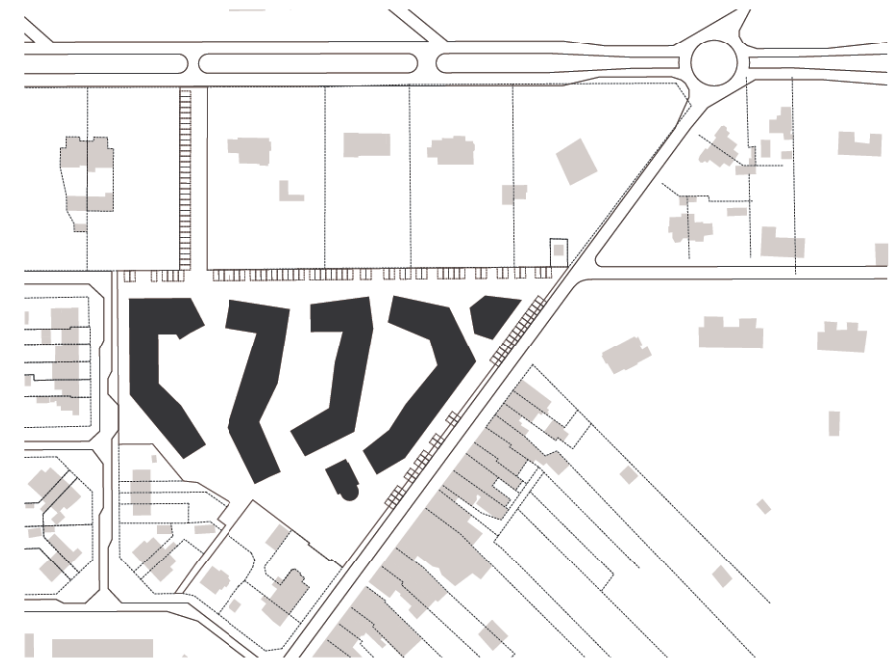




bestaand



fase 1 - circa 120 parkeerplaatsen



fase 2 - ca 120 parkeerplaatsen



# fasering en parkeren



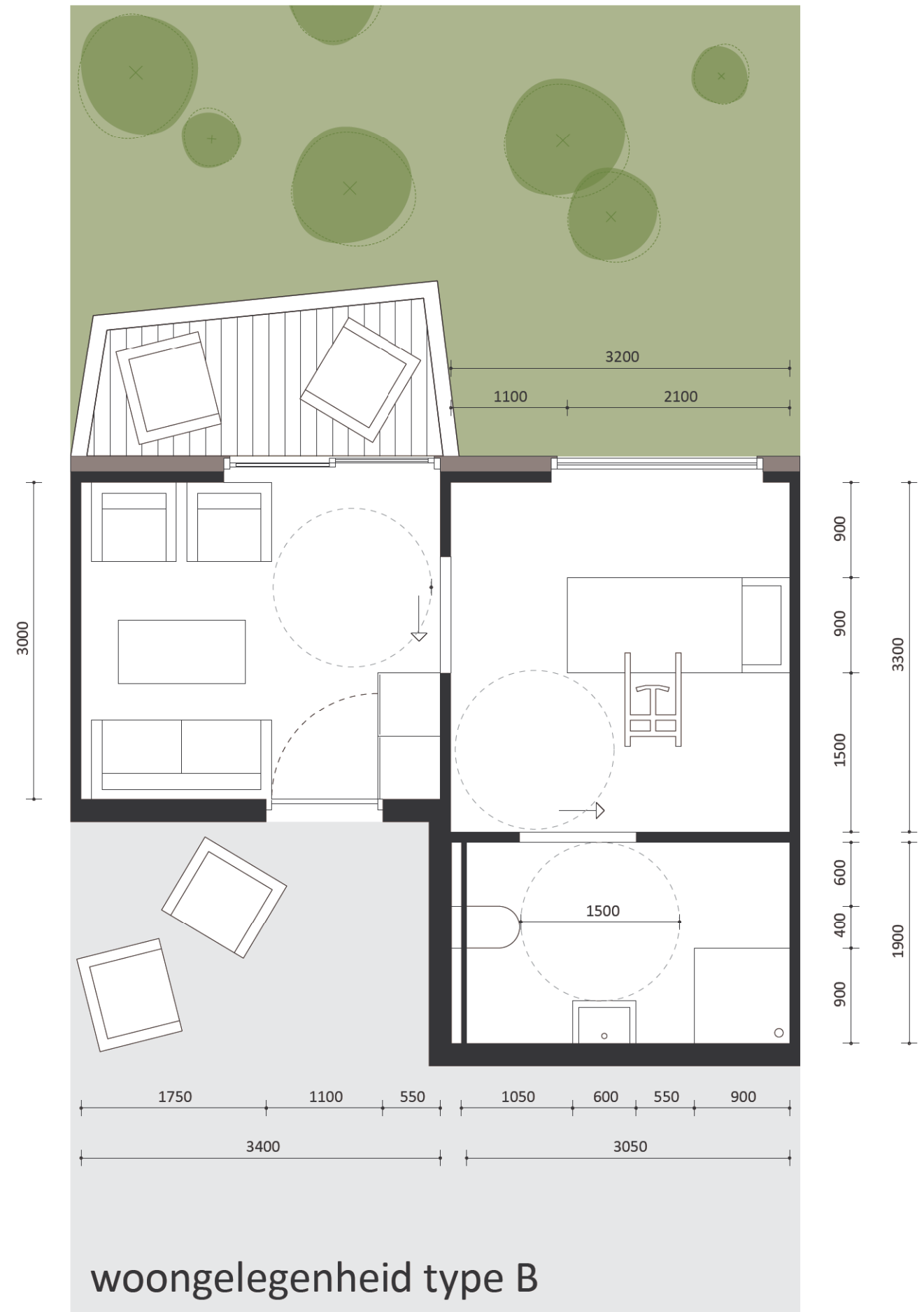
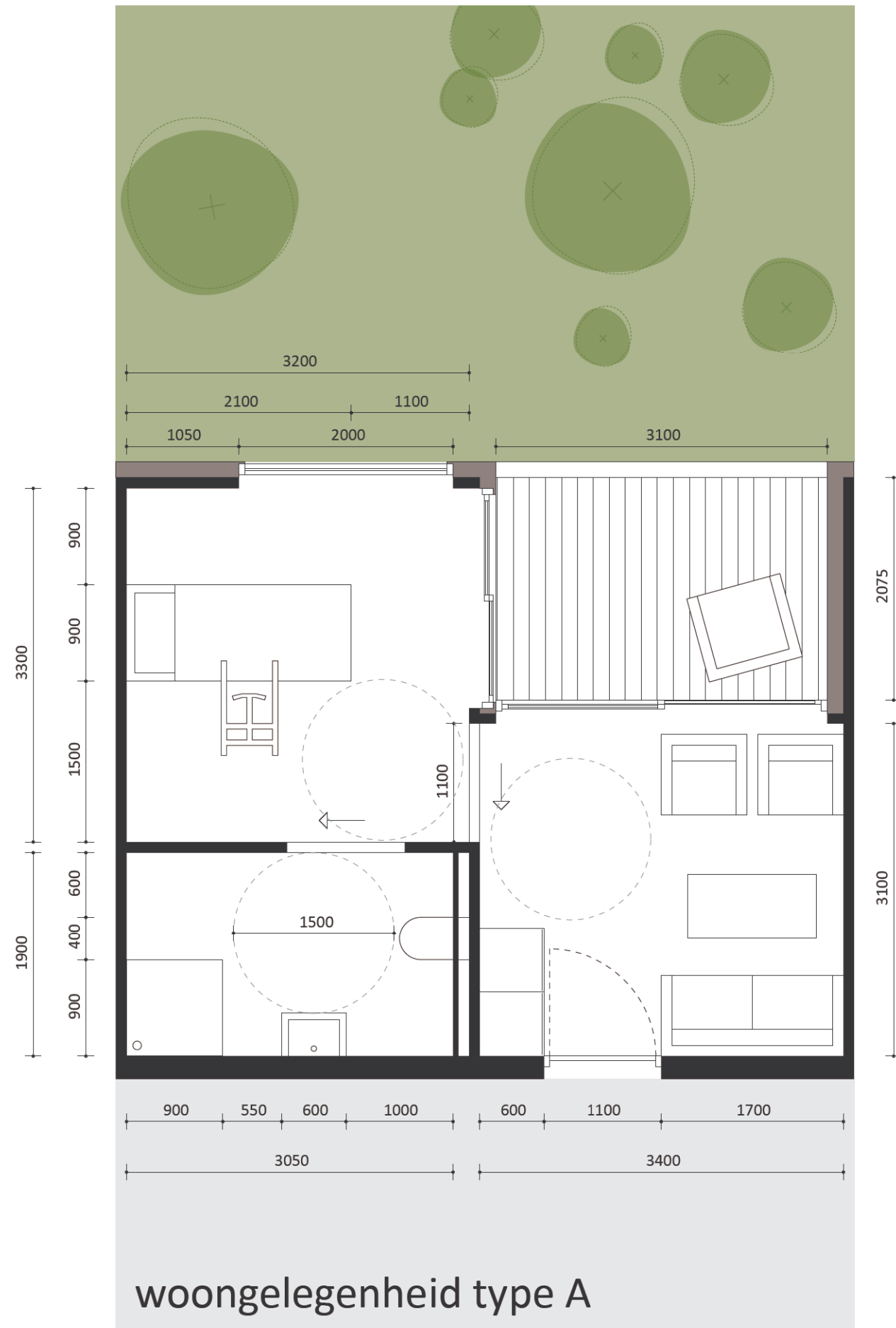
parkeren op halfverharding



De paviljoenachtige opzet van het woon-zorgcomplex komt niet alleen ten goede aan de beleving van kleinschaligheid, het geeft ook grote voordelen in de fasering. Doordat de twee paviljoens aan de randen (inclusief het hoofdgebouw) als eerste kunnen worden gebouwd kan een groot deel van het André Dumont blijven functioneren. Door de strategische plaatsing van liften en trappenhuizen kan tevens op paviljoenniveau worden gefaseerd.

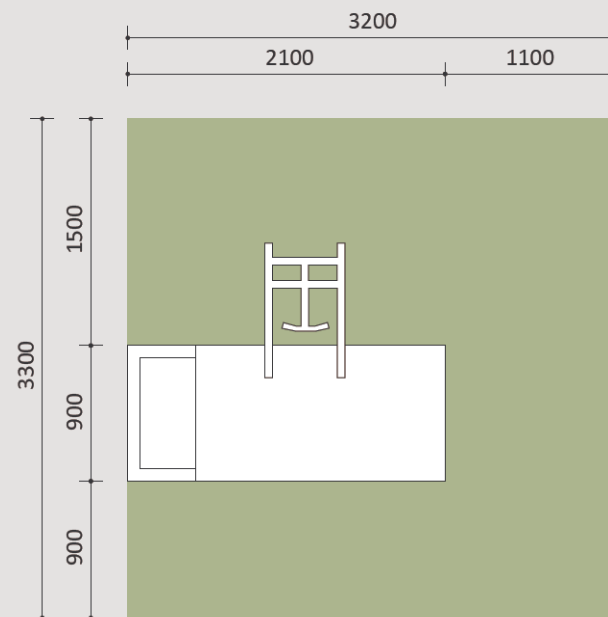
De benodigde parkeerplaatsen (circa 120) zijn vooral aan de randen van het terrein gesitueerd: langs de Stalenstraat en langs de verlengde Eeuwfeestlaan. De verlengde Eeuwfeestlaan wordt hiermee de belangrijkste ontsluitingsstraat van het terrein. De parkeerplaatsen kunnen tijdens het gehele herstructureringsproces worden gebruikt.



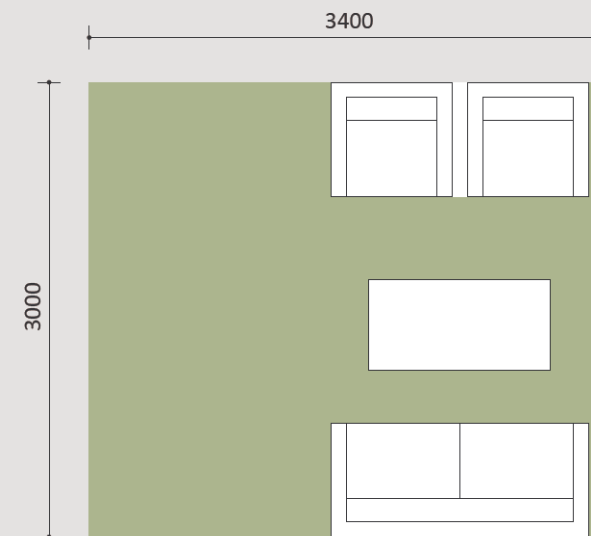




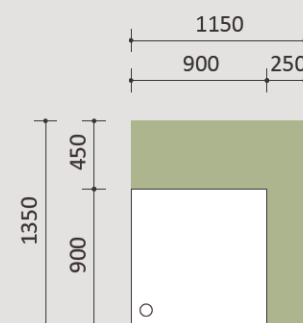
# de woongelegenhheid



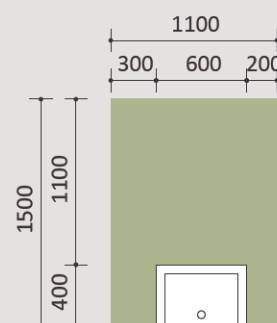
bed met ruimte voor tweezijdige hulp en tillift



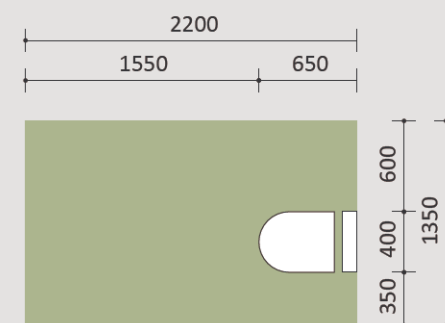
zithoek met lange zijde aan de buitengevel te situeren



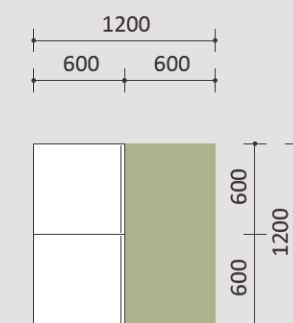
douche



wastafel



toilet in badkamer voor overzetten per verrijdbare tillift



kastruimte



Met de indeling en inrichting van de woongelegenheden is zoveel mogelijk een thuissituatie nagebootst. De ervaring leert dat deze basisbouwsteen van het complex al snel als te klein kan worden ervaren. Daarom heeft atelier PRO in deze ontwerpstudie het optimum gezocht tussen maximaal wooncomfort, rolstoeltoegankelijkheid, verplegingsgemak en netto vloeroppervlak. Wij hebben voor het maatvoeren van de woongelegenheden het Nederlandse handboek Buitengewoon Wonen gehanteerd dat een aantal handzame maatvoeringen stelt. Zo is in de badkamer en de slaapkamer ruimte voor tweezijdige hulp en een tillift. En uiteraard is in elke kamer genoeg ruimte om met een rolstoel te kunnen manoeuvreren. De woonkamer heeft zijn langste zijde aan de gevel en de kastruimte is in de woonkamer geplaatst om het bed vrij te houden. De toegangsdeur is een normale deur die zo geplaatst is dat inkijk in de slaapkamer zo lang mogelijk wordt uitgesteld. De overige deuren worden voorzien van schuifdeuren die speciaal voor dit doel ontwikkeld zijn. Ze zijn zeer licht te bedienen en nemen geen ruimte in de woongelegenheden in.

In beginsel hebben we de woongelegenheden rond een patio bedacht zodat elke bewoner een eigen, beschermde buitenruimte krijgt. De beschutte buitenruimte staat in contrast met de tuin die een meer collectief gebruikskarakter heeft en die daardoor een landschappelijke (geaccidenteerde) invulling kan krijgen. Bij een stapeling van patio's ontstaat echter kwaliteitsverlies in de onderste woningen. Door een tweede type te introduceren waarbij de woongelegenheden 180 graden wordt gedraaid ontstaat aan de verkeerszone een extra ruimte die flexibel kan worden ingevuld. De benodigde buitenruimte kan verkregen worden doormiddel van een balkon aan de gevel of door het creëren van een beschutte plek in de tuin. Effectief ontstaat hiermee een schakeleenheid die zowel binnen als buiten verschillende condities definieert. Zo kunnen bewoners een eigen patio, terras dan wel balkon krijgen aan de gemeenschappelijke tuin. In het verkeersgebied ontstaan opeens plekken voor een zithoek, berging of kleine wintertuin.





badkamer

zorgcoördinator

berging

entree

bureel

lift

2

4

5

3

3

4

5

4

3

4

3

5

4

5

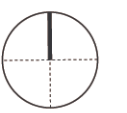
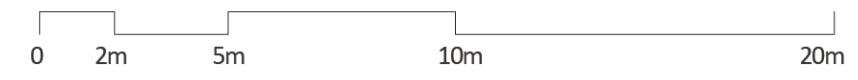
4

5

7

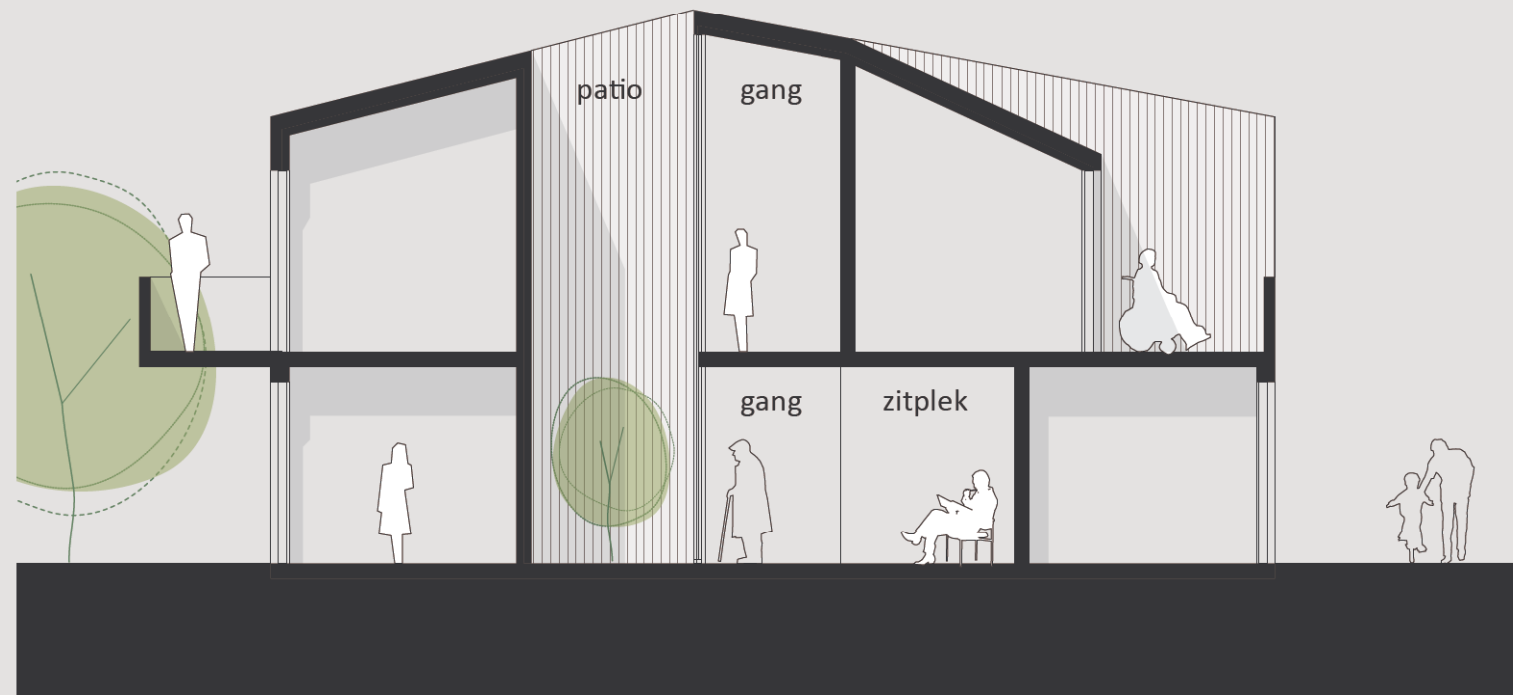
tweepersoons  
woongelegenheid

- ALGEMEEN
- 01 gemeenschappelijke woonkamer
  - 02 gemeenschappelijke keuken
  - 03 woonvertrek
  - 04 slaapvertrek
  - 05 badkamer
  - 06 wintertuin
  - 07 gemeenschappelijke buitentuin





# de wooneenheid

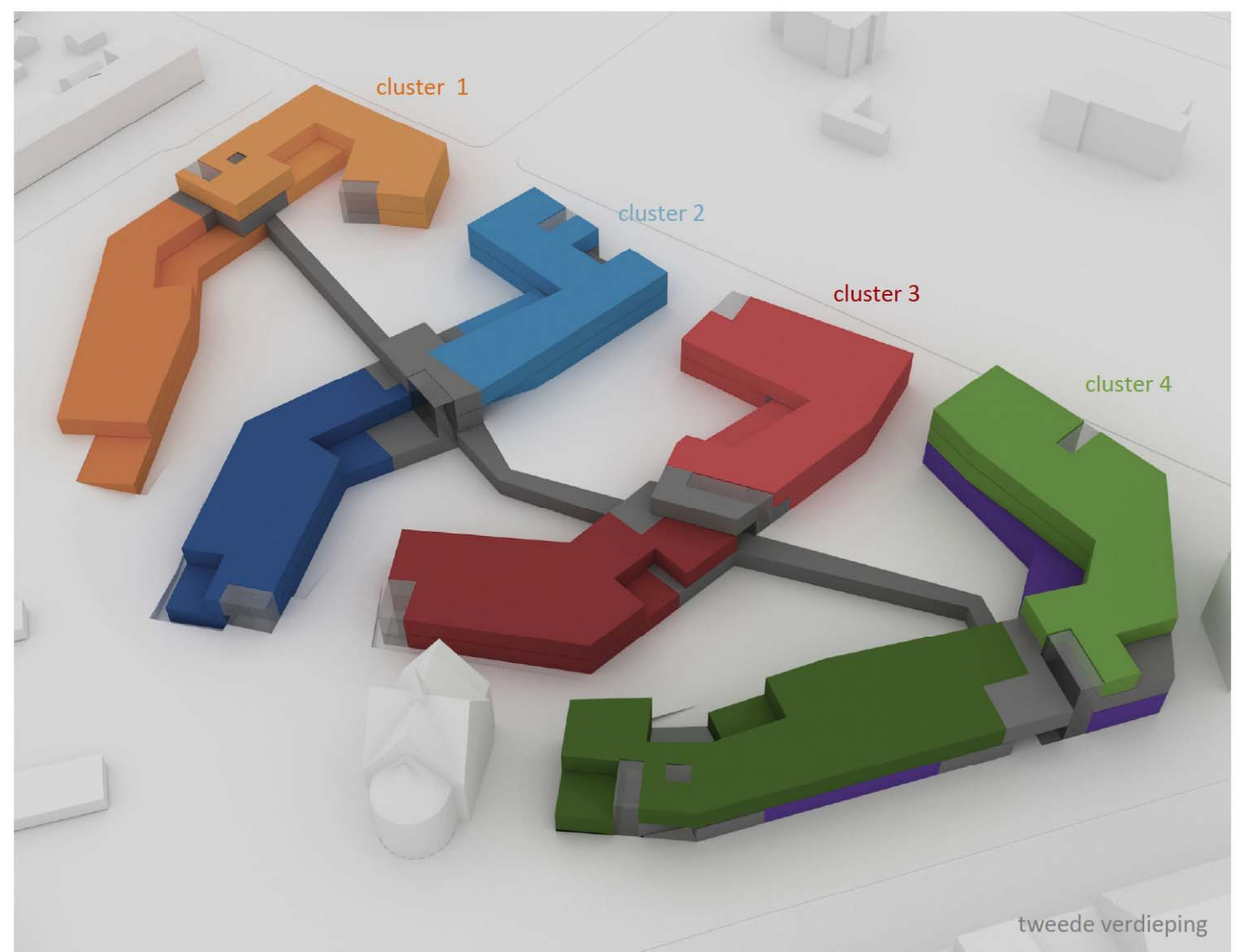
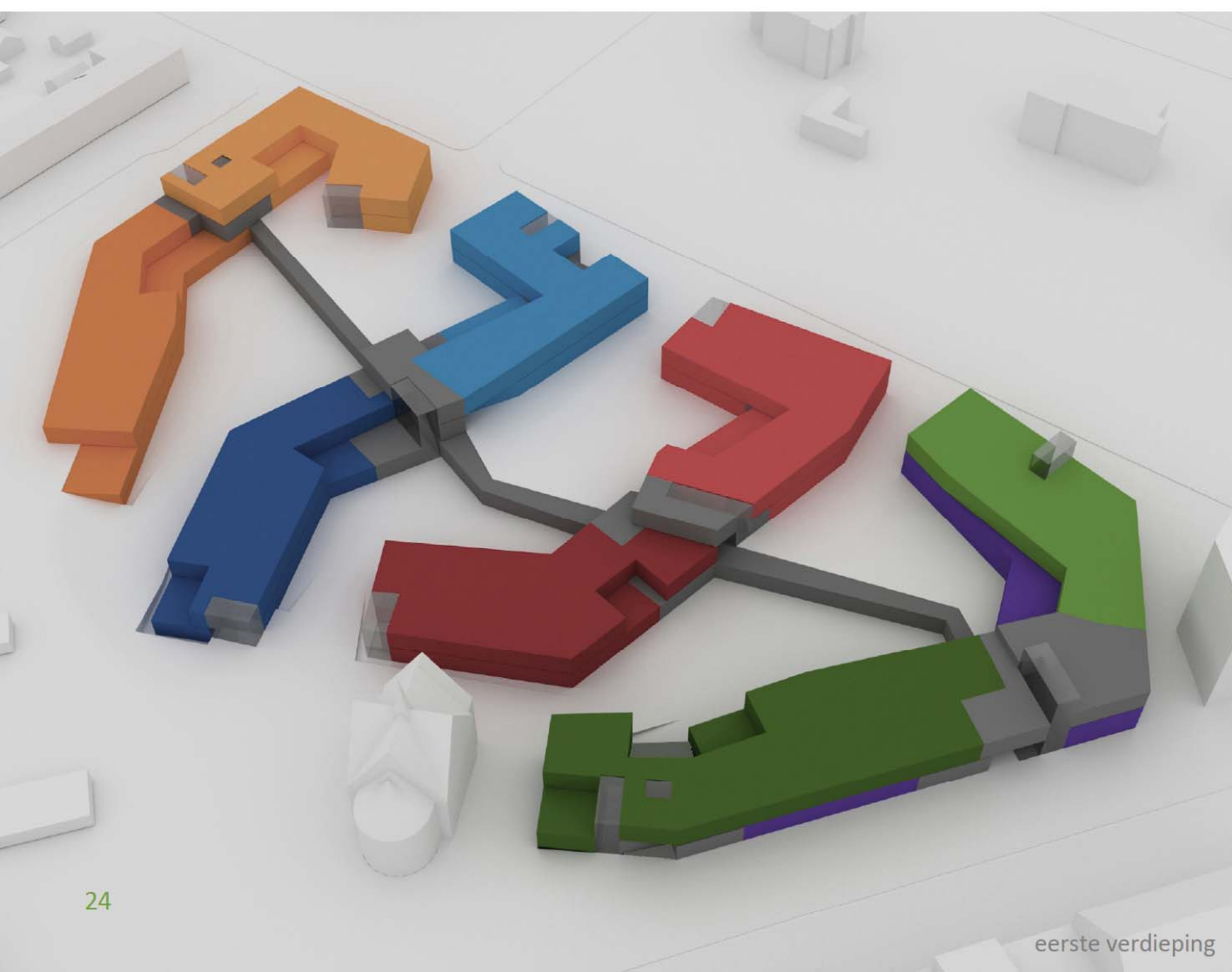
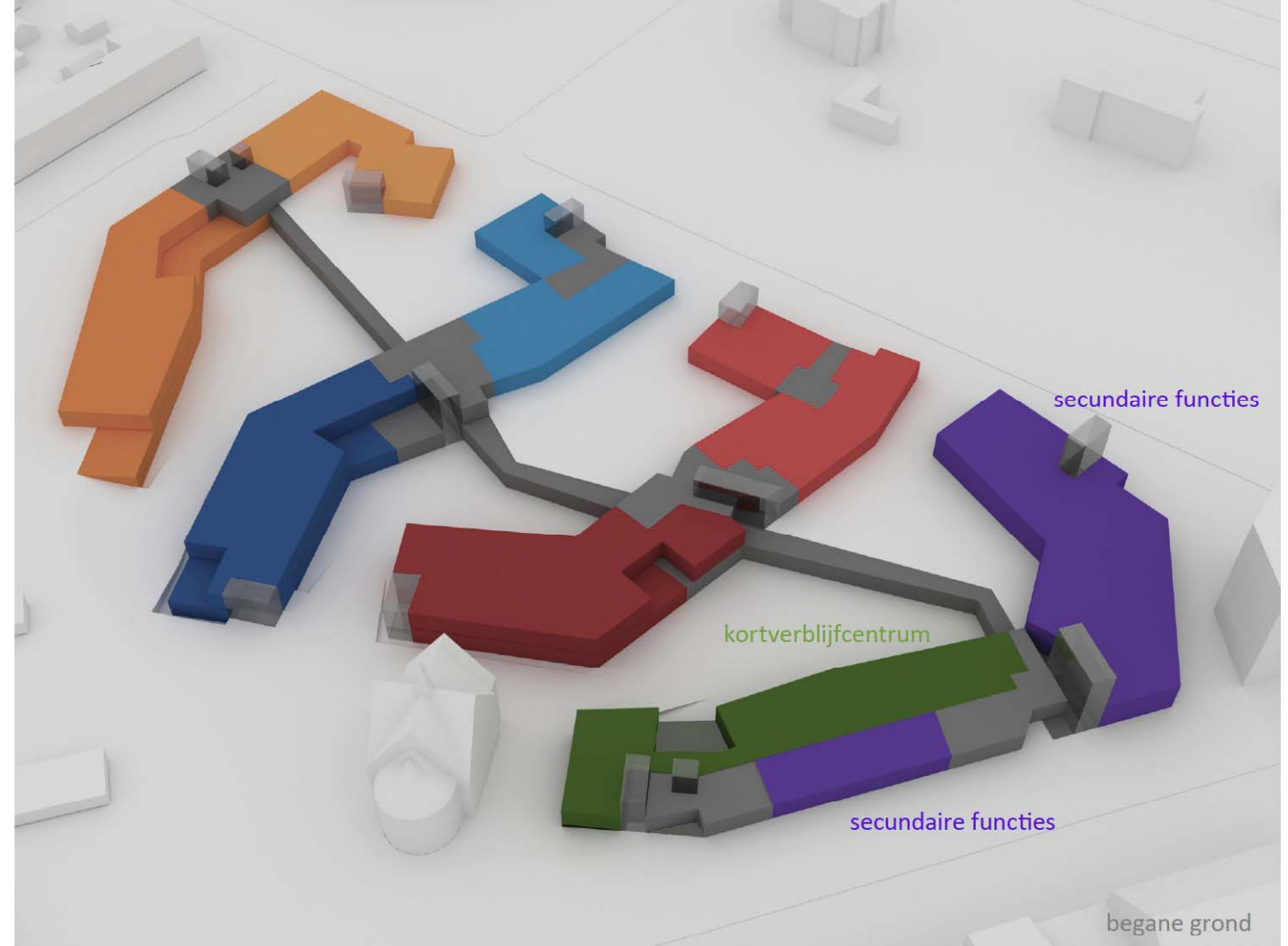
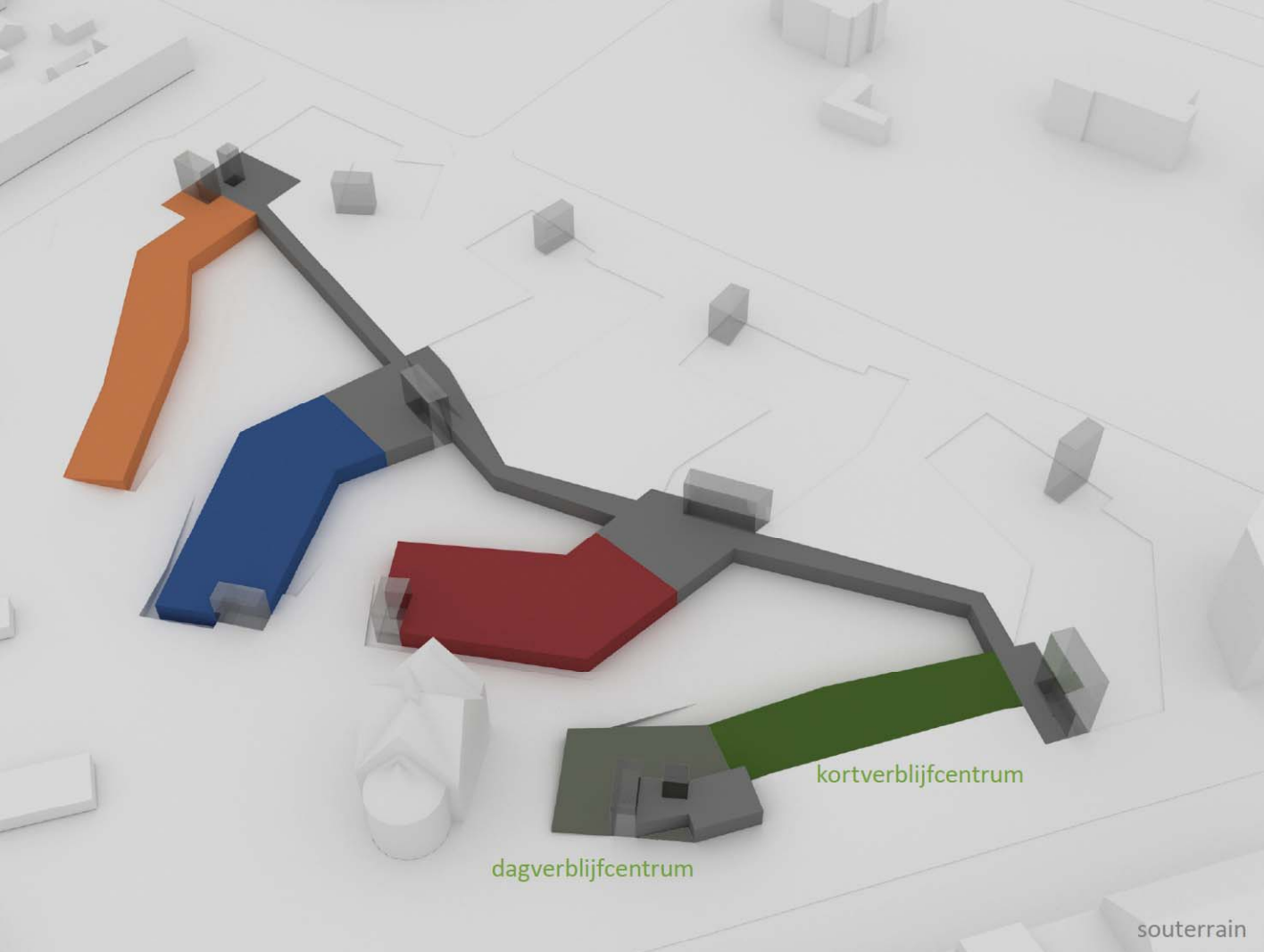


Elke wooneenheid functioneert als een zelfstandige eenheid. Door de beslotenheid van de tuinen kunnen bewoners veilig zonder begeleiding naar buiten zonder het gevoel te hebben achter een hek te wonen. Ook de woonkamers zijn gericht op de tuinen of op grote gezamenlijke terrassen. De bewoners hebben keuzevrijheid om ofwel in hun eigen buitenruimte te verpozen ofwel op het terras van de wooneenheid. Met de indeling en inrichting van de woningen wordt zoveel mogelijk een thuissituatie nagebootst.

Elke wooneenheid betreedt men via een eigen entree via een hal met lift en trappenhuis die onderling in het souterrain verbonden worden via de service-ader. De woning wordt ontsloten via de gezamenlijke woonkamer en keuken die direct gekoppeld zijn aan een terras. De keukens zijn afhankelijk van de positionering en schakeling van elke woning, georiënteerd op dezelfde gevel als de woonkamer danwel aan de overzijde. Vanuit elke woonkamer is dus uitzicht op meerdere tuinen of straten. In de buurt bevinden zich onopvallend de kleine zusterposten zodat het lijkt dat de zusters op bezoek zijn in de woonkamer. Vanuit de woonkamer betreedt men de verkeersruimte waaraan de individuele woongelegenheden liggen.

De verkeersruimten zijn in hoofdopzet schegvormig waardoor het gevoel van een lange smalle gang wordt getemperd. Door de typologie van de woongelegenheden ontstaan vervolgens plekken in de verkeersruimten. Per woning is plaats voor één wintertuin die de ruimte verlevendigd met groen en daglicht, één zithoek voor informeel contact en een doorbraak naar de gevel waardoor ook in de verkeersruimte uitzicht is op de tuin.







# het cluster / entreestructuur en logistiek



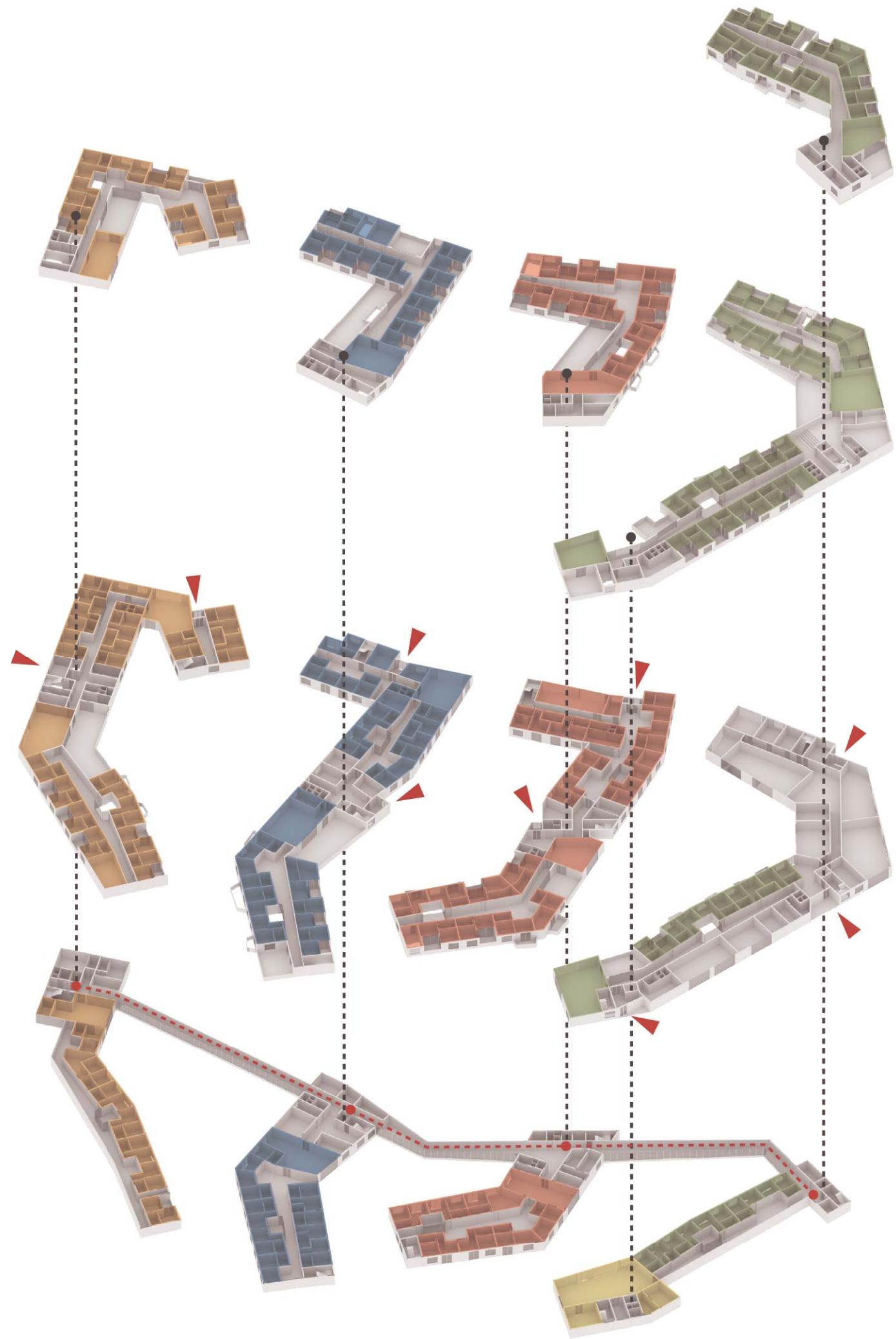
## Het cluster

Het woon- en zorgcentrum bestaat uit vier paviljoens op een geaccidenteerd terrein die onderling verbonden worden door een landschappelijk opgenomen service-ader. Elk cluster omvat vier wooneenheden op verschillende lagen. De paviljoens presenteren zich als villa's aan de verlengde Eeuwfeestlaan. In elk van de koppen zijn entrees naar individuele woningen opgenomen. Tussen de paviljoens lopen paden naar andere entrees die meer langs de zijgevels van de 'villa's' liggen. Zo wordt de typologie van een villa-entree in herinnering gebracht en uitgenut. De zijentrees komen uit op gemeenschappelijke stijpunten met liften en trappenhuizen die op het souterrainniveau onderling verbonden met zijn met de service-ader. Ook aan de Stalenstraat en de Vooruitgangsstraat bevinden zich entrees waaronder de entree voor het dagverblijf aan de Stalenstraat.

## Entreestructuur en logistiek

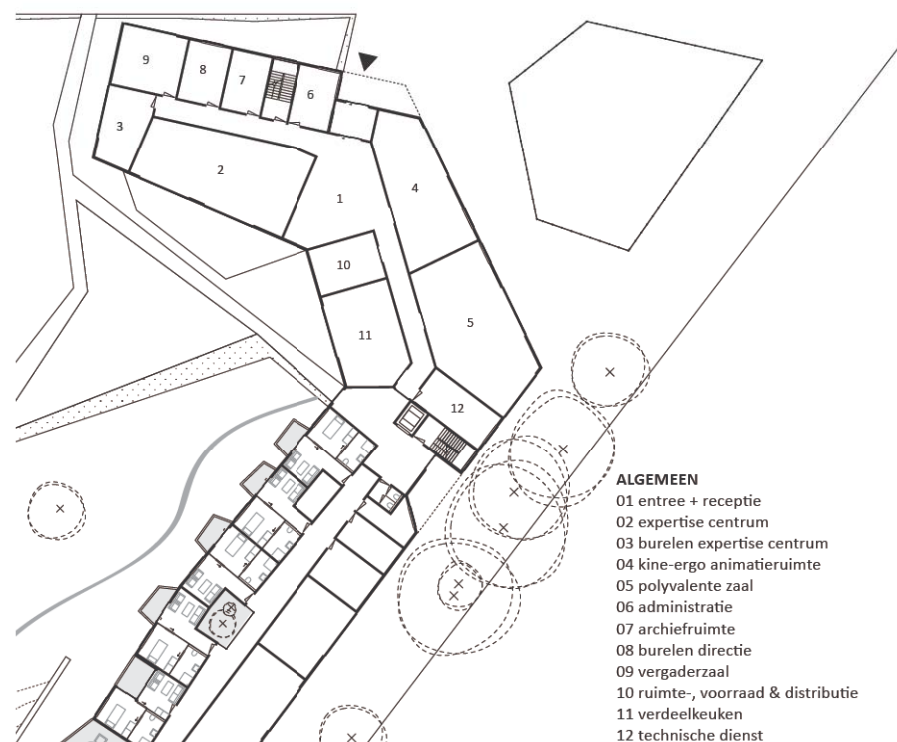
De paviljoens functioneren min of meer als onafhankelijke clusters en zijn slechts door de landschappelijk ingepaste service-ader verbonden. Alle entrees in het plan zijn gelegen aan de formele tuin in het plan of in sommige gevallen direct aan het openbare gebied. Hierdoor ontstaat voor alle langverblijf wooneenheden het idee van wonen in een villa. Vanwege de stapeling van woningen monden een aantal entrees in een hal met collectieve trappenhuizen en liften. Op deze plekken zijn tevens de clusterfuncties ondergebracht en takt in het souterrain de service-ader aan.







# het hoofdgebouw



Het Westelijke paviljoen aan de Stalenstraat is het hoofdgebouw en bevat naast drie wooneenheden tevens de wooneenheid voor kortverblijf, de dagopvang en de gezamenlijke secundaire procesfuncties. Deze laatste functies zijn voornamelijk ondergebracht aan de straatzijde van het hoofdgebouw en het pleintje dat gedeeld wordt met het Wit-Gele Kruis en de raadplegingsactiviteit.

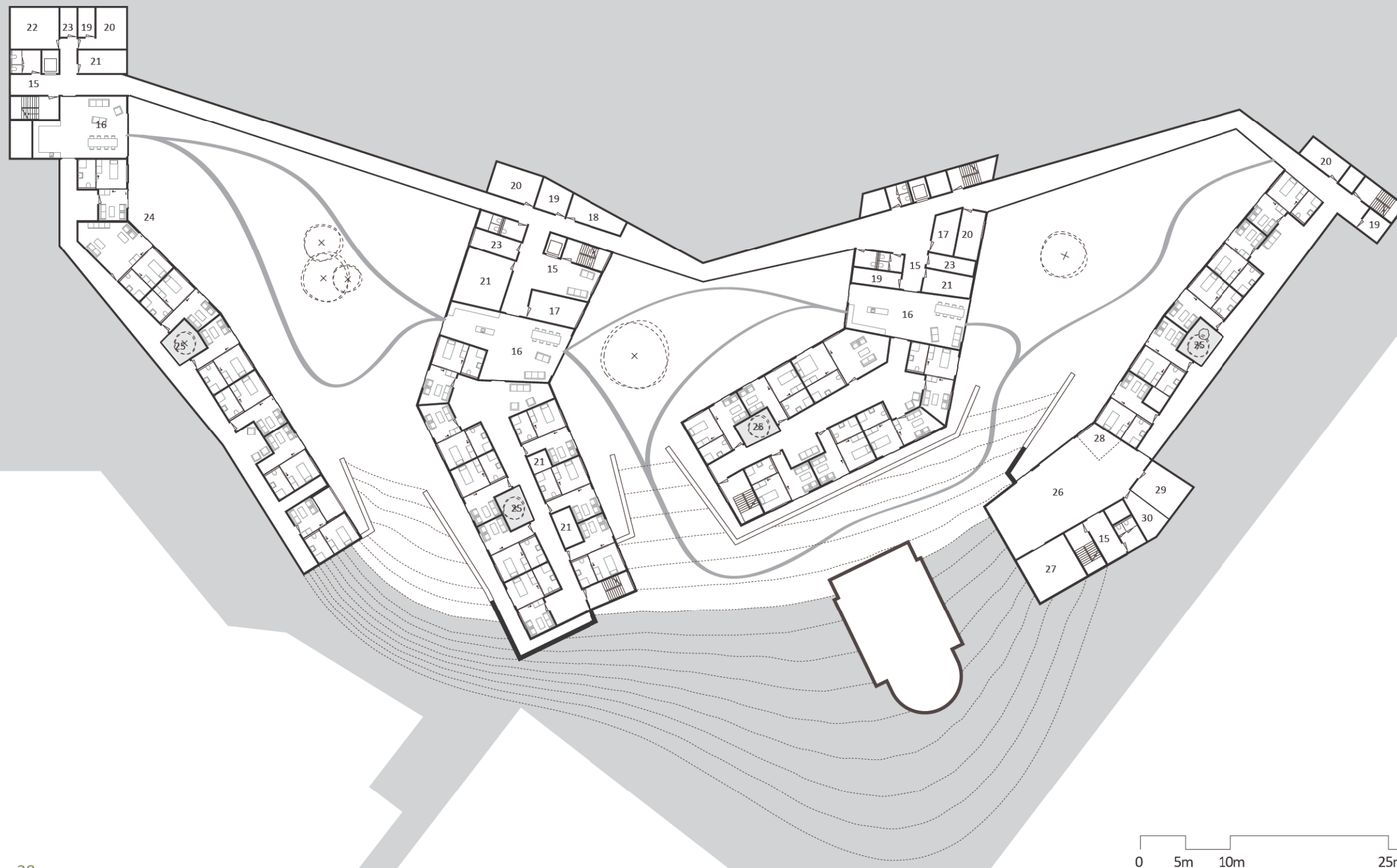
Het plaatsen van de winkel en het kapsalon aan de Stalenstraat geeft deze functies de allure van echte voorzieningen zoals aan de overzijde van de straat. Voor veel bewoners is de dagelijkse gang naar het winkeltje het uitje van de dag. Het winkeltje zou dan ook opengesteld kunnen worden voor bezoekers en omwonenden en een voorpost van ontmoeting met de buurt zijn. Hetzelfde geldt voor de kapsalon en de polyvalente zaal; door ze aan de Stalenstraat te situeren vormen ze onderdeel van het openbare leven.

Het entreeplein tussen het gebouw voor het Wit-Gele kruis en het hoofdgebouw vormt een shortcut naar de hoofdentree aan de verlengde Eeuwfeestlaan en creëert een luwte voor de hoofdentree van het complex vanaf de Stalenstraat. Ook de hoofdentree bevindt zich op de kop van het paviljoen. Achter de entree bevindt zich de receptie die in de oksel van het gebouw met uitzicht op de tuin gelegen is en tevens de diverse burelen en het expertisecentrum.

Het hoofdgebouw vormt het startpunt van de service-ader door het complex. Vandaar dat de verdeelkeuken en distributie vlakbij dit knooppunt gelegen zijn.



# begane grond



## ALGEMEEN

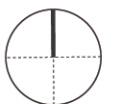
- 01 entree + receptie
- 02 expertise centrum
- 03 burelen expertise centrum
- 04 kine-ergo animatieruimte
- 05 polyvalente zaal
- 06 administratie
- 07 archiefruimte
- 08 burelen directie
- 09 vergaderzaal
- 10 ruimte-, voorraad & distributie
- 11 verdeelkeuken
- 12 technische dienst
- 13 kapperszaak
- 14 winkel

## WONINGEN

- 15 entree woning
- 16 woon- & eetkamer + keuken
- 17 bureel
- 18 berging medisch materiaal
- 19 berging schoonmaakmaterialen
- 20 berging vuil linnen & afval
- 21 berging bewoners
- 22 badkamer
- 23 wasplaats
- 24 buitentuin
- 25 patio

## DAGVERBLIJFCENTRUM

- 26 gemeenschappelijke ruimte
- 27 rustruimte
- 28 bureel
- 29 badkamer
- 30 berging





# eerste verdieping



## ALGEMEEN

- 01 entree + receptie
- 02 expertise centrum
- 03 burelen expertise centrum
- 04 kine-ergo animatieruimte
- 05 polyvalente zaal
- 06 administratie
- 07 archiefkamer
- 08 burelen directie
- 09 vergaderzaal
- 10 ruimte-, voorraad & distributie
- 11 verdeelkeuken
- 12 technische dienst
- 13 kapperszaak
- 14 winkel

## WONINGEN

- 15 entree woning
- 16 woon- & eetkamer + keuken
- 17 bureau
- 18 berging medisch materiaal
- 19 berging schoonmaakmaterialen
- 20 berging vuil linnen & afval
- 21 berging bewoners
- 22 badkamer
- 23 wasplaats
- 24 buitentuin
- 25 patio

## DAGVERBLIJFCENTRUM

- 26 gemeenschappelijke ruimte
- 27 rustruimte
- 28 bureau
- 29 badkamer
- 30 berging

0 5m 10m 25m 50m

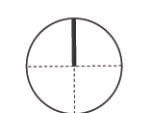




# tweede verdieping



- ALGEMEEN**
- 01 entree + receptie
  - 02 expertise centrum
  - 03 burelen expertise centrum
  - 04 kine-ergo animatieruimte
  - 05 polyvalente zaal
  - 06 administratie
  - 07 archiefruimte
  - 08 burelen directie
  - 09 vergaderzaal
  - 10 ruimte-, voorraad & distributie
  - 11 verdeelkeuken
  - 12 technische dienst
  - 13 kapperszaak
  - 14 winkel
- WONINGEN**
- 15 entree woning
  - 16 woon- & eetkamer + keuken
  - 17 bureau
  - 18 berging medisch materiaal
  - 19 berging schoonmaakmaterialen
  - 20 berging vuil linnen & afval
  - 21 berging bewoners
  - 22 badkamer
  - 23 wasplaats
  - 24 buitentuin
  - 25 patio
- DAGVERBLIJFCENTRUM**
- 26 gemeenschappelijke ruimte
  - 27 rustruimte
  - 28 bureau
  - 29 badkamer
  - 30 berging





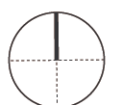
# dak/derde verdieping



- ALGEMEEN**
- 01 entree + receptie
  - 02 expertise centrum
  - 03 burelen expertise centrum
  - 04 kine-ergo animatieruimte
  - 05 polyvalente zaal
  - 06 administratie
  - 07 archiefkamer
  - 08 burelen directie
  - 09 vergaderzaal
  - 10 ruimte-, voorraad & distributie
  - 11 verdeelkeuken
  - 12 technische dienst
  - 13 kapperszaak
  - 14 winkel

- WONINGEN**
- 15 entree woning
  - 16 woon- & eetkamer + keuken
  - 17 bureel
  - 18 berging medisch materiaal
  - 19 berging schoonmaakmaterialen
  - 20 berging vuil linnen & afval
  - 21 berging bewoners
  - 22 badkamer
  - 23 wasplaats
  - 24 buitentuin
  - 25 patio

- DAGVERBLIJFCENTRUM**
- 26 gemeenschappelijke ruimte
  - 27 rustruimte
  - 28 bureel
  - 29 badkamer
  - 30 berging









## tuinontwerp

De vier paviljoens sluiten aan het openbare gebied, maar hebben ook duidelijk ook een private kant. Dit verschil wordt versterkt doordat de tuin een hoogteverschil heeft waarmee een hoger gelegen formele tuin ontstaat en een lager gelegen informele tuin.

De formele kant kan gezien worden als de voortuin van een villa. Hier komt de bezoeker binnen. Deze kant kent een zekere mate van openbaarheid. Dit formele karakter wordt gemaakt door vlakken van bodembedekkers waaruit paden gesneden zijn. Per tuin kan een ander type beplanting gekozen worden. In de vlakken met de bodembedekkers komen clusters van heesters te staan die het beeld gedurende het jaar telkens laten veranderen. De voortuinen worden van het openbare gebied gescheiden doormiddel van hagen. Hiermee sluiten we aan bij de aanwezige groenstructuur in de omliggende wijk. De formele voortuinen worden van het informele deel afgescheiden door het nadrukkelijk aanwezige hoogteverschil. Op de rand van de hooggelegen tuinen zijn aansluitend op de entreepadten kleien ontmoetingspleinen gemaakt die fungeren als een belvédère over de lager gelegen tuinen. De pleinen zijn bestraat met een open structuur van flagstones waartussen mossen en grassen kunnen groeien.

Het informele deel van de tuin bevindt zich dieper in het terrein. Kenmerkend voor dit gebied is de geaccidenteerdheid. Vanaf de buitenrand aan de Stalenstraat loopt het landschap omlaag. Hierdoor liggen de gebouwen gedeeltelijk verborgen in het landschap en ontstaan beschutte woonmilieus. Dit deel van de tuin krijgt een heel open en voor de bewoners toegankelijk karakter. Gras bepaalt het beeld. Het gras loopt van het hoogste niveau helemaal tot aan de gevels. In het gras staan solitaire bomen of boomgroepen. De bomen worden uitgezocht op hun beeld gedurende het jaar. Zo wordt er gewerkt met bloei en herfstkleur. Ook het gras wordt in het voorjaar omgetoverd in een zee van bloemen door bollen in de tuin aan te brengen. Hierdoor krijgen de bewoners een goed beeld van de wisseling van de jaargetijden.

Door de tuin lopen paden die aansluiten op de woonkamers van de wooneenheden. Langs de paden staan bankjes waarop even in het zonnetje gezeten kan worden. Dit deel van de tuin wordt een gebruikspark voor diegene die nog goed te been zijn en een kijklandschap voor diegene die minder mobiel zijn.

De randen van de tuin waar deze aansluit op de 'achterkanten' van de aanliggende kavels worden beplant met bossages van rododendrons in verschillende tinten. Hierdoor ontstaat een landschappelijke beëindiging van de tuin die jaarrond groen blijft.

Het openbare gebied sluit aan op de structuur van de tuinstad Waterschei. Vanaf de Verlengde Eeuwfeestlaan dienen zes bestaande eiken, een restant van de laan, als een poort naar het nieuwe terrein. Langs de randen van de aansluitende weg wordt geparkeerd. Nieuwe aan te planten bomen langs tussen een gedeelte van de parkeervakken aan de noordrand vervolmaken de groene lijnen die ook in de tuinvijk zo herkenbaar zijn. Langs de Stalenstraat ontstaat een ander beeld. Hier opent zich op verrassende wijze de informele kant van de tuin aan de straat met de Kapel als een herkenbaar historisch element.

## De Kapel

In de visie van atelier PRO is de Kapel een essentieel onderdeel van het tuinontwerp. De Kapel is een waardevol historisch element dat op de site bewaard moet blijven. Om de functionaliteit van het nieuwbouwenensemble niet te ondermijnen hebben we de kapel niet toegewezen aan een functie uit het Programma van Eisen. De kapel is nu een folie, een gebouw zonder functie met alleen een esthetische betekenis. Het gebouw zou echter gebruikt kunnen worden als kapel, stiltecentrum, bibliotheek, café of polyvalente zaal en meer bij het ontwerp betrokken kunnen worden.





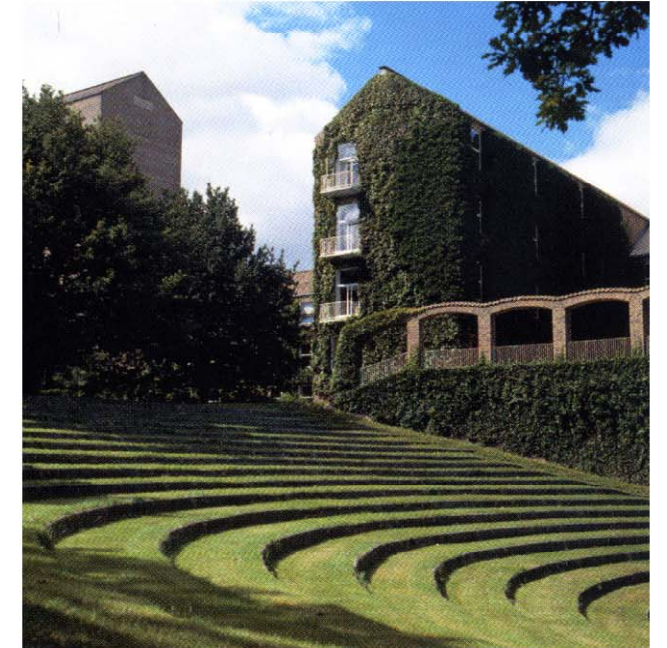
groen as doorzetten op de site



de kapel wordt opgenomen in het ontwerp



referentie van wonen in een groen landschap: Fredsenborg van Utzon in Denenmarken



referentie overbruggen hoogteverschillen middels terrassen: Universiteit Aarhus in Denenmarken



groene as tpv Eeuwfeestlaan





groen gecombineerd met halfverharding als paden



'gewapend' gras als extra parkeerruimte



bossages van rododendrons in verschillende tinten als landschappelijke beeindiging van de tuin



De voortuinen worden van het openbare gebied gescheiden doormiddel van hagen







# vorm en materialisatie



referentiebeeld van de houten geveldelen



referentiebeeld materialisering schuine kappen

De knikkende lijnen van de vier paviljoens vormen een beschermt en groen woonklimaat met verrassende zichtlijnen. De paviljoens vormen onderling een drietal hoven die alle uitmonden in de lager gelegen tuin met de kapel aan de Stalenstraat. De sculpturale vorm van de paviljoens maakt dat elk hof een eigen karakter en ruimtelijke vorm krijgt. De paviljoens vormen samen een klein dorpje in het groen met een eigen materialisering die afsteekt ten opzichte van de door rode baksteen gedomineerde omliggende bebouwing. De vormtaal van de paviljoens plooit zich zo dat de stedenbouwkundige samenhang met de omgeving versterkt en geïntensiveerd wordt. De zacht knikkende en gerende lijnen van de plattegrond worden ook benadrukt in de gevels door de gefacetteerde kapvorm. Het lijnenspel geeft het ensemble een pittoreske zweem zonder historiserend te worden. De vormtaal wordt sterk verlevendigd door de terrassen en patio's die uit de basisvorm van de paviljoens zijn geponst en gefreesd en door de incidentele balkons die naar buiten neigen. De paviljoens krijgen zorgvuldig geplaatste glasvlakken die ten opzichte van elkaar verschuiven om de gevels vriendelijk en niet te star te maken. De ramen zijn zo geplaatst dat uitzicht en daglicht in alle woonvertrekken goed zijn maar met voldoende privacy en beschutting.

De gebouwen zijn deels geconcepieerd in houtskeletbouw, een bouwmethode met goede energetische en duurzame eigenschappen. Ook de gevels zijn opgetrokken in hout dat door middel van een azijnbad, een milieuvriendelijke methode, is verduurzaamd en vervolgens grijs is gebeitst. Het hout geeft de paviljoens een neutrale en natuurlijke kleurstelling die mooi afsteekt tegen de groene omgeving. Op de plekken waar 'happen' uit de gebouwen zijn gehaald, ter plaatse van de patio's en de terrassen: de beschutte buitenruimten, ontbreekt de beits en ontstaat een warmere houtkleur als een voering van een jas die te voorschijn komt. Eén van de paviljoens wordt in een zeer lichtgrijze tint gestuukt zodat er variatie in de beleving van de verschillende hoven ontstaat. De daken zijn bekleed met een eenvoudige bitumen dakbedekking die met leislag is uitgestrooid. De belijning van het dakvlak is een ambachtelijk Scandinavisch detail: een ingeplakt driehoekig latje waarmee de naden waterdicht worden gemaakt.



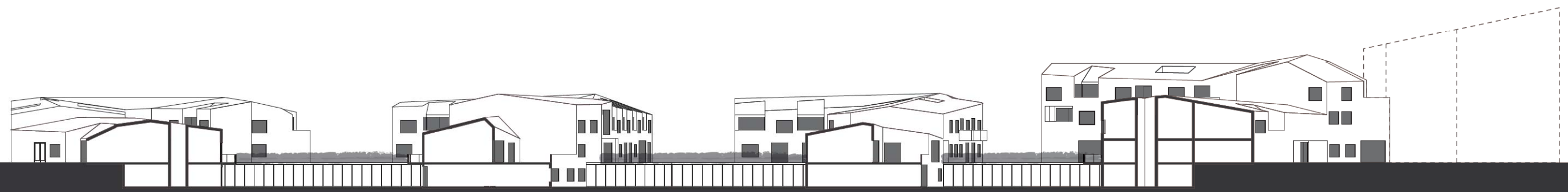
כנרת

+6600  
+5600  
+3800  
+2800  
0  
-2800



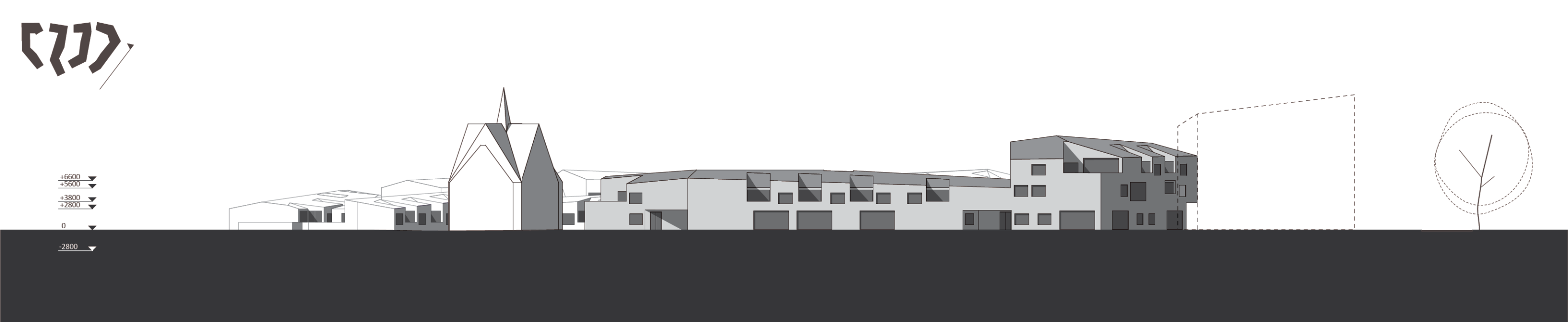
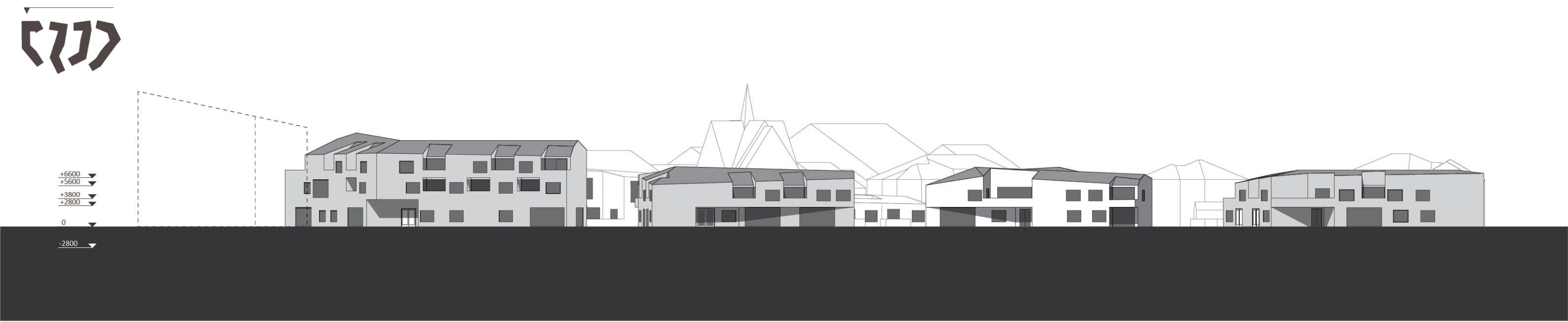
כנרת

+6600  
+5600  
+3800  
+2800  
0  
-2800





# gevels en doorsnedes















Gemeentehuis Bronckhorst, atelier PRO; 70% minder energieverbruik dan de norm






















De poezie van de plek  
Een opdracht aan een ontwerper  
is nooit een directe vertaling van wat  
de opdrachtgever wil.  
Dat geven zij hem ook niet.  
Een opdracht is pas geslaagd  
als de opdrachtgever het resultaat krijgt  
waarvan hij nooit gedacht had  
dat hij dat wenste,  
maar dat hij - als hij het krijgt -  
zal herkennen als iets  
dat hij altijd heeft gewenst

Alle afbeeldingen in dit boek zijn van  
gebouwen van atelier PRO, tenzij anders  
vermeld

Uitgave: atelier PRO  
© Atelier PRO architecten bv, Den Haag,  
november 2009, [www.atelierpro.nl](http://www.atelierpro.nl)