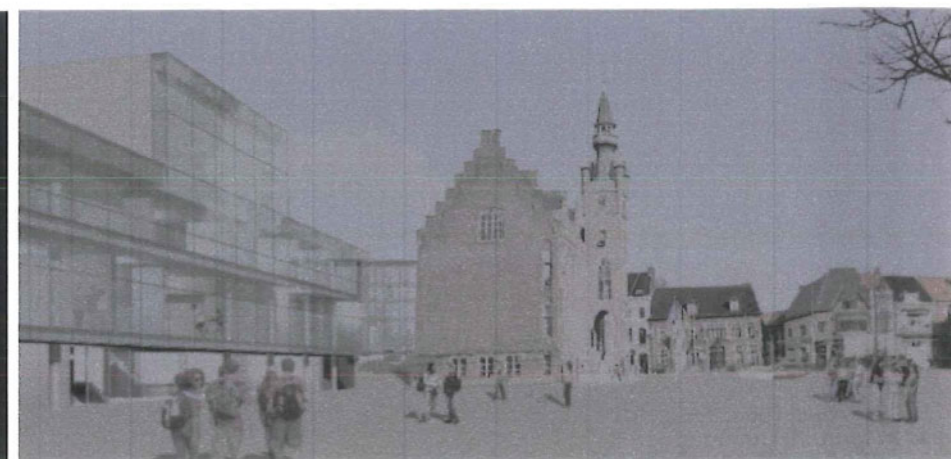


GEMEENTEHUIS MALDEGEM
RENOVATIE EN UITBREIDING

Studie opgemaakt door de
vereniging van studiebureaus

ABSCIS-PROVOOST-INGENIUM
22 februari 2005



Inhoudsopgave

INLEIDING	1
Conceptnota	2-4
A. DE OMGEVING	2-3
B. HET GEBOUW	4
Architectuurontwerp	5-11
Ontwerpgegevens	12-16
A. FLEXIBILITEIT EN DUURZAAMHEID ALGEMEEN STABILITEIT TECHNIEKEN	12
B. RESTAURATIE	13
C. RAMING	13
D. OPPERVLAKTEVERGELIJKING	14
E. WERKVOORSTEL VOOR DE ORGANISATIE VAN HET PLANPROCES	14
F. KOSTENBEHEERSING EN PLANNINGSCONTROLE	14-15
G. SAMENSTELLING VAN HET ONTWERPTEAM	15
H. PROTOCOL VAN DE VERENIGING VAN STUDIEBUREAUS	16

Conceptnota

INLEIDING

De voorbije jaren kregen de Vlaamse gemeenten steeds meer taken toebedeeld. Dit resulteert in een groeiende nood aan administratieve ruimten, al dan niet met 'loketfunctie'. Gezien haar belangrijke voorbeeldfunctie streeft de overheid er immers steeds meer naar om haar interne werking en organisatie leesbaarder en dus transparanter te maken naar de burger toe. Met de opdracht voor de renovatie en uitbreiding van haar gemeentehuis wenst de gemeente Maldegem deze ambitie te onderstrepen.

Als professioneel ontwerpteam willen wij inspelen op de ambities van de gemeente en architectonische oplossingen zoeken, rekening houdend met de stedenbouwkundige context en de budgettaire beperkingen. Wij willen aantonen dat wij met de restauratie van het gemeentehuis en de voorziene nieuwbouw kunnen meebouwen aan de gemeente; aan haar centrum, haar markt, haar inwoners en haar bestuur. Uiteraard dient onze visie verder te worden uitgewerkt in overleg met het bestuur en de gebruikers van het gemeentehuis. Ons voorstel is een aanzet van organisatie van de diensten, plaats en omvang van bepaalde ruimten met een concept van interne en externe circulatie waarover nog grondig van gedachten kan worden gewisseld. Het ontwerp wil ook een beeld geven van de impact op het marktplein, op de publieke toegankelijkheid, op de symboolwaarde van de nieuwbouw als publiek gebouw, op de manier waarop het gebouw haar interne werking reflecteert, kortom: op de plaats en het belang dat het gemeentehuis mag krijgen in het Maldegem van morgen.

De voorstellen die hier gedaan worden zijn dan ook de uiting van een globale visie, die gedragen wordt door volgende punten:

1. Het bestaande, 100 jaar oude gemeentehuis wordt gerestaureerd en krijgt in een vernieuwde marktaanleg nog steeds de meest prominente plaats.
2. De uitbreiding situeert zich schuinachter het bestaande gemeentehuis. Zij is volledig toegankelijk op maaiveldniveau en huisvest de belangrijkste loketfuncties. Een lift maakt alle verdiepingen van oud en nieuw toegankelijk voor rolstoelgebruikers, wat ook de efficiëntie van de dienstverlening ten goede komt.
3. Het nieuwe gemeentehuis (oud+nieuw) wil maatschappelijk representatief zijn. Het wint duidelijk aan visibiliteit en wordt een totaalcomplex, (beter) in verhouding met het ietwat overgedimensioneerde plein van vandaag.
4. Het nieuwe gebouw wordt stedenbouwkundig ingepast, rekening houdend met de dominante gevel van de school van de Maricolen. Het staat evenwijdig aan het achterliggende bouwblok. Hierdoor worden de pleingevels gerespecteerd en opgenomen in een nieuw geheel.
5. Deze inplanting, gekoppeld aan een herinrichting van de Markt, laat toe om, net zoals vandaag, de volledige pleinruimte te benutten voor evenementen als markt, kermis, enz. Voor de marktruimte werd een compactere schikking uitgewerkt die nog steeds toelaat de 560 lopende meter kraamlengte van vandaag te realiseren.
6. De onderdoorgang op maaiveldniveau van de nieuwe vleugel zorgt voor een sterke verweving tussen het gebouw en het pleingebeuren. Circulatiestromen brengen de bezoeker bij de inkom (met o.m. een publiek sanitair). Het wordt de plaats waar burger en bestuur elkaar ontmoeten. Het is tevens de plaats waar kunst kan worden geïntegreerd in de architectuur en de publieke ruimte. Het versterkt de symboolwaarde van het gemeente-huis: een huis voor de gemeente.

We wensen hiermee duidelijk te maken dat wij de bekommernissen van de gemeente Maldegem delen en hopen tot een gemeenschappelijke visie te kunnen komen.



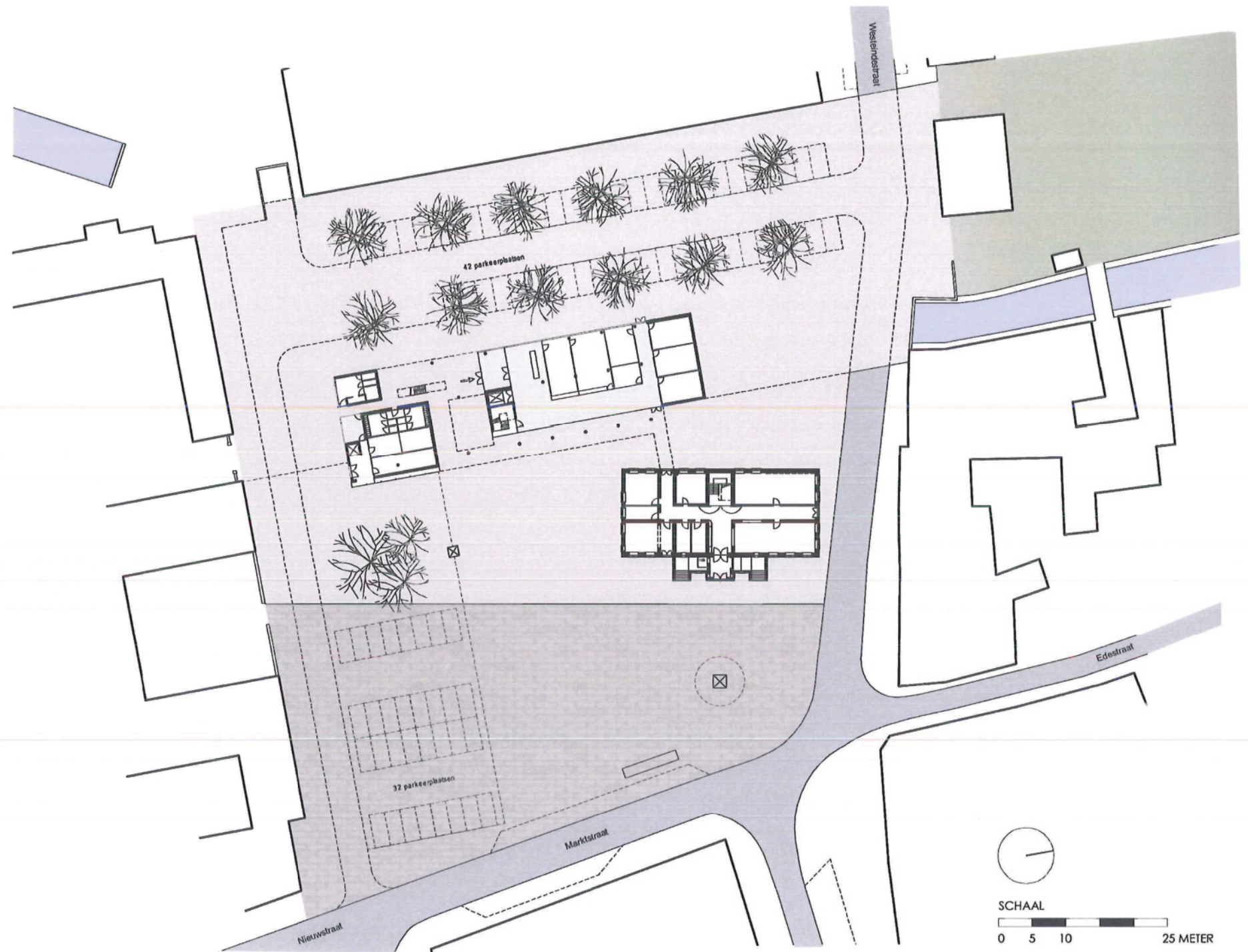
A. DE OMGEVING

Op de markt van Maldegem is het belangrijkste en meest manifeste gebouw vandaag het gemeentehuis zelf. Hoewel het marktplein omgeven wordt door enkele representatieve historische gebouwen, zoals de 'School van de Maricolen', het 'Huis Wallyn' en het 'Sint-Anna kasteel', wordt deze ruimte vandaag ervaren als een grote, open en enigszins ongestructureerde ruimte midden in het centrum. Het gemeentehuis lijkt in haar voorkomen niet in verhouding te staan tot de omliggende publieke ruimte. De verschillende soorten verhardingen, de technische ingrepen om het plein te begrenzen (paaltjes, borduren, verkeersborden,...), de weinig oordeelkundig ingeplante bomen (marktsituatie),..., dragen evenmin bij tot de leesbaarheid en herkenbaarheid van het plein.

Het naast het gemeentehuis gelegen oorlogsmonument met omliggende groenstructuur, definieert een soort 'tussenplein', dat o.m. voor de opstelling van de maandagmarkt niet optimaal is. Naast dit oorlogsmonument en het monument met fontein en omliggende groenstructuur vóór het gemeentehuis, bestaat de markt vooral uit parkeer ruimte. De parkeervoorzieningen zijn echter niet rationeel ingeplant, wat veel 'verloren' circulatieruimte voor wagens met zich mee brengt. De belevingswaarde van de markt is dus beperkt en biedt weinig meerwaarde, zowel voor het gemeentehuis en de omliggende bebouwing, als voor de bewoners van Maldegem. Het gelijkvloers van het appartementsgebouw, ten westen van het gemeentehuis, heeft een zekere ontwikkelingspotentie voor het marktplein door de aanwezige winkels en horecazaken. Door het aanliggende fietspad is er echter te weinig ruimte beschikbaar voor terrassen en wordt het appartementsgebouw ook afgesneden van het plein.

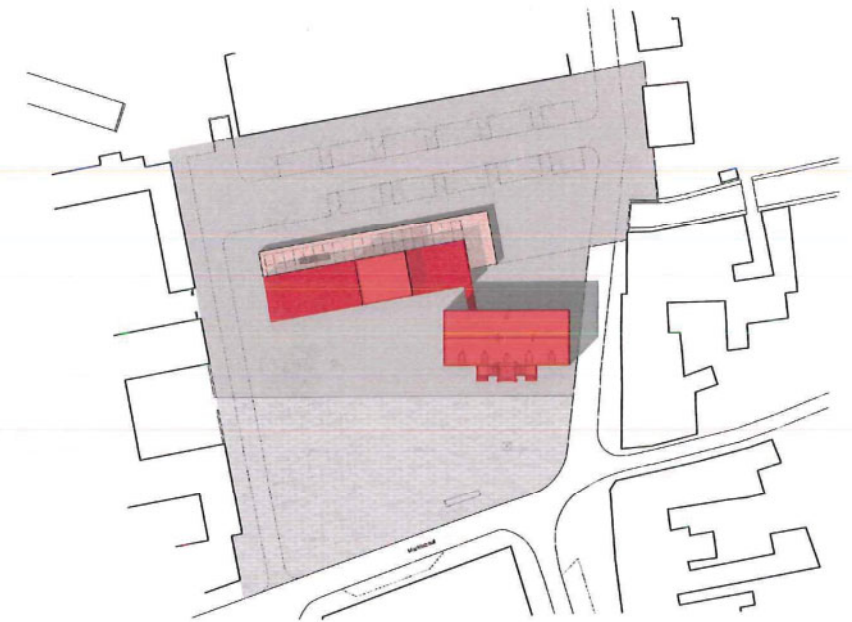
Met de inplanting van de uitbreiding van het gemeentehuis van Maldegem trachten we een aantal van deze knelpunten weg te werken en potenties in te bouwen voor de toekomst. Het nieuwe gemeentehuis wordt geschrinkt ingeplant ten opzichte van het bestaande gemeentehuis, waardoor een dynamische spanning ontstaat tussen oud en nieuw. De uitbreiding staat 'achter' het bestaande en is er ondergeschikt aan, waardoor het niet in concurrentie treedt. Historisch gezien refereert deze inplanting naar de locatie van de oude brandweerkazerne, die in de jaren 1980 werd gesloopt om plaats te bieden aan een 'nieuwe' deelruimte; een restruimte tussen het oostelijk en westelijk deel van de markt.

Door de inplanting van het nieuwe gemeentehuis ontstaat een nieuwe stedenbouwkundige situatie, die een belangrijke impact heeft op de organisatie van de markt en de inrichting van de publieke ruimte. Het gemeentehuis maakt integraal deel uit van de publieke ruimte en vervult een scharnierfunctie op het plein. Het is een knooppunt van zachte circulatie over het plein heen (voetgangers en fietsers): oost-west en noord-zuid. Met de nieuwe inrichting van de markt beogen we bovendien een open en flexibel plein te creëren met evenveel bruikbare ruimte als vandaag, zonder de uitbreiding van het gemeentehuis.



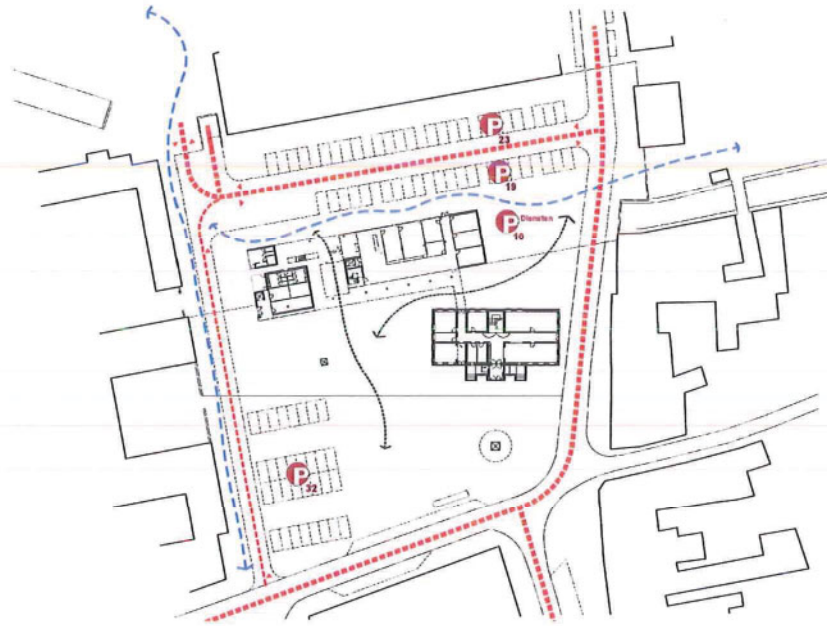
1. BOUWVOLUME

De inplanting van de nieuwbouw sluit morfologisch aan op het schoolgebouw van de Maricolen en het bestaande gemeentehuis. Het grootschalige lege plein wordt door de balkvormige nieuwbouw gestructureerd in 2 delen, het voorplein en het hoofdplein waarop het gemeentehuis staat. Op het hoofdplein kan men omwille van de grote permeabiliteit van het nieuwe gebouw een spel van bewegingen aanschouwen, zowel van gebruikers van het gemeentehuis als van voetgangers en fietsers die de markt in alle richtingen kunnen doorkruisen. Inzake de materialisatie van beide pleinen beogen we het gebruik van kleinschalige elementen (natuursteenplatinen/kasseien) voor het hoofdplein en grootschalige elementen (groot formaat natuurstenen) voor het statischer voorplein. Het materiaal van het hoofdplein wordt doorgetrokken in aansluiting op het parkgebied achter het 'Sint-Anna kasteel'. Hierdoor herkent de automobilist, fietser of voetganger onmiddellijk de markt vanuit de Westeindestraat.



2. CIRCULATIE EN PARKEREN

De inplanting van de nieuwbouw brengt ook een nieuwe verkeerssituatie met zich mee. Op de markt kan men via de Westeindestraat (twee richtingen) op de markt rijden, voorlangs het aanwezige appartementsgebouw. Langs beide kanten van deze tweerichtingsweg bevindt zich een dwarsparkeerstrook (23pp + 19pp). Het is ook mogelijk om langs deze weg een tiental parkeerplaatsen (diensten) te voorzien, aanliggend aan het gemeentehuis. Vanuit de Nieuwstraat is het mogelijk om in één richting de markt op te rijden en aansluitend te parkeren (32 pp). Deze parking doet tevens dienst als Kiss&Ride voor de school. De nieuwe inrichting van de markt laat toe om in totaal 84 parkeerplaatsen te voorzien. Fietsers kunnen zich steeds in beide richtingen over de wegenis op de markt bewegen. Diagonale bewegingen over de markt voor zacht verkeer (voetgangers/fietsers) zijn mogelijk door de grote permeabiliteit van het nieuwe gemeentehuis op het niveau van het plein.



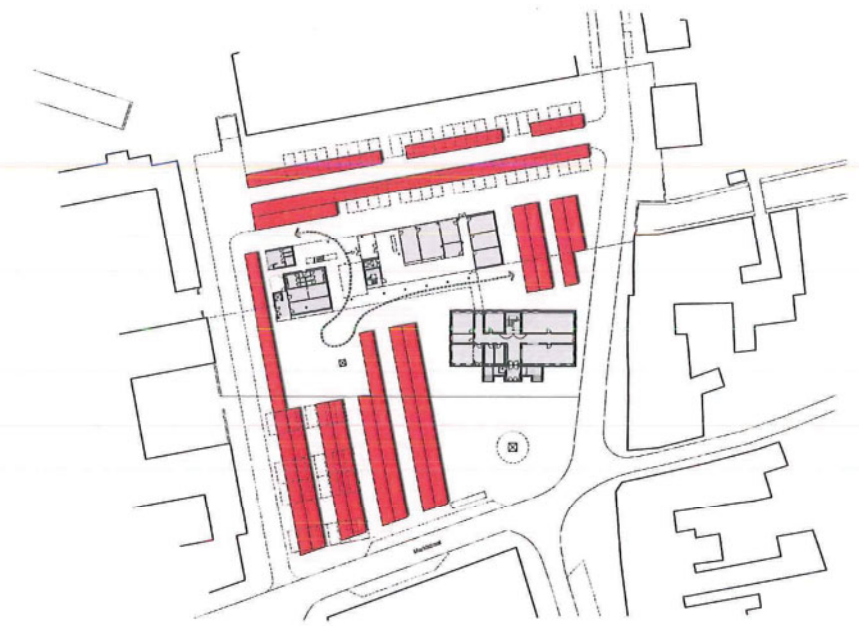
3. GROEN EN MONUMENTEN

De bestaande boomstructuur vóór het appartementsgebouw wordt bewaard en versterkt, waardoor een dubbele bomenrij ontstaat met hieronder parkeervoorzieningen. Een nieuwe bomengroep wordt toegevoegd ter hoogte van het bestaande oorlogsmonument, dat wordt ontdaan van haar sokkel en wordt opgeschoven in de richting van het bestaande gemeentehuis. Op die manier ontstaat een interessant spanningsveld tussen de boomstructuur – als rustpunt op de markt – en het monument – dat wordt geherpositioneerd ten opzichte van de gevels van het nieuwe gemeentehuis. De voorgestelde configuratie laat toe om op deze plaats ook de maandagmarkt te organiseren. Op het voorplein wordt het bestaande monument met fontein behouden, maar ook hier is het mogelijk om het ruimtegebruik voor het gemeentehuis te optimaliseren.



4. MARKTORGANISATIE

Het voorstel van pleinaanleg laat toe om de maandagmarkt te organiseren met de 560 lopende meter marktkramen van vandaag. De ontsluiting (noodcirculatie) van de school en het appartementsgebouw wordt gegarandeerd via de wegenis die aansluit op de Nieuwstraat. De nieuwe inrichting van de markt als open en flexibel plein maakt deze ruimte ook uitermate geschikt voor manifestaties en evenementen voor en door de burgers van Maldegem.





*Referentiebeeld :
Museum Boijmans Van Beuningen te Rotterdam
van 'Robbrecht en Daem Architecten'*



De nieuwe uitbreiding heeft een eigentijdse, transparante architectuur, maar is ook stevig verankerd op het marktplein.

B. HET GEBOUW

Het bestaande gemeentehuis, gebouwd in 1907 in neogotische baksteenarchitectuur, heeft een sterke symbolische waarde voor Maldegem, maar beantwoordt niet meer aan de verschijningsvorm welke men van een gemeentehuis mag verwachten. Het staat er momenteel nogal verloren bij in de leegte van het grote marktplein en heeft nood aan een hedendaagse uitbreiding. Om het authentieke karakter van het vrijstaand gebouw te vrijwaren en niet in concurrentie te laten treden met de nieuwbouw, zijn oud en nieuw naast elkaar gepositioneerd met een minimum aan verbindingen. Op het gelijkvloers voorzien we enkel een overdekte gaanderij, als knooppunt tussen beide entiteiten. Samen met de royale inkomluifel en overdekte onderdoorgang van de nieuwbouw, zal de openbare ruimte deel worden van de publiek aantrekkelijke loketactiviteiten van het gemeentehuis. De stedenbouwkundige inplanting maakt het mogelijk om de historische buitengevels van het gemeentehuis zoveel mogelijk te vrijwaren. De verbinding tussen oud en nieuw – een minimalistische glazen passerelle – vormt de navelstreng op de eerste en tweede verdieping.

Het nieuwe gemeentehuis is een huis van en voor de gemeente, ten dienste van de gebruikers en de bezoekers. Vanuit deze opvatting is het nieuwe gebouw ontstaan, waarin de publieke toegankelijkheid centraal staat. Het bestaande gemeentehuis is sterk beeldbepalend voor het marktplein, maar de publieke toegankelijkheid is zeer plechtstatig door de statietrap, die evenwel zijn officiële functie voor ceremoniële gelegenheden kan behouden. De huidige inkom voor bezoekers zit enigszins verdoken onder de statietrap en mist de aantrekkingskracht die een nieuw gemeentehuis van deze schaal verdient.

De nieuwe uitbreiding heeft een eigentijdse, transparante architectuur, maar is ook stevig verankerd op het marktplein. Het vormt een knooppunt van publieke circulatie (voetgangers en fietsers) over het marktplein heen. De publieke toegang tot het gemeentehuis wordt gemarkeerd door een doorgang op pleinniveau en een zeer transparante gevel op de eerste verdieping. Het circulatieknooppunt – het meest transparante deel van het gebouw – herbergt een vide die fungeert als publieke inkomhal tot het gemeentehuis. De vide verleent toegang tot het transparante foyer met wachtzones en informatiebalie.

De vormgeving van de voorgevel accentueert het contrast tussen oud en nieuw. Het transparante beeld en doorzicht van de gevel, afgewisseld met onderdoorgangen en een overdekte galerij, moet de nieuwsgierigheid van de passant opwekken en hem of haar aansporen om het gebouw te verkennen en de werking ervan met het plein te ervaren. Achter de zacht getinte glazen vliesgevel (deels kathedraalglas) bevindt zich de horizontale circulatie, waardoor een geanimeerde gevel ontstaat; een inscenering van bewegingen die de interne werking van het gebouw leesbaar maakt voor de burger vanaf het voorplein. De beglaseerde oostgevel weerspiegelt het neogotische gemeentehuis, bedekt met groene wingerd, en zorgt voor een steeds wisselende reflectie. Vanuit het foyer en vanaf de verschillende verdiepingen is de relatie tussen oud en nieuw zichtbaar en ook duidelijk voelbaar. De zachte tint van het glas harmonieert met de gevelbekleding in blauwe hardsteen van de kopgevels en de westgevel. Ter hoogte van de kantoren op de tweede verdieping heeft deze gevel een semi-transparante buitenhuid (metaaltextiel, gevelrooster,...), waarachter zich de raampartijen bevinden.

Met ons voorstel willen we de functionele relaties tussen het bestuur, de verschillende gemeentelijke diensten en voorzieningen optimaliseren en alle functies, zoals vermeld in het programma van eisen, centraliseren in één gemeentehuis. Om de bouwkundige en structurele ingrepen aan het monument echter tot een minimum te beperken, hebben we geopteerd om het bestaande circulatiepatroon van het gemeentehuis te behouden. De kleine trap wordt gebruikt om een bovengrondse verbindinggang met de nieuwbouw te creëren. Een lift kan beter in de nieuwbouw geïntegreerd worden en de voorziene passerelle kan zorgen voor een goede functionaliteit van het geheel. De beschikbare ruimte in het bestaande gebouw wordt optimaal benut. De oorspronkelijke structuur wordt opnieuw vrijgemaakt, met respect voor de authenticiteit van het beschermd monument.

De nieuwbouw is samengesteld uit een superpositie van 2 balkvormige volumes. Op de onderste bouwlaag bevindt zich een versneden diepe sokkel, met daarboven een verschoven, slanker volume van 2 bouwlagen hoog. Het geheel krijgt een accent met een plaatselijke verhoging van 2 bouwlagen. De programmatische organisatie van het nieuwe gemeentehuis is horizontaal gelaagd, van publieksgericht naar minder publieksgericht.

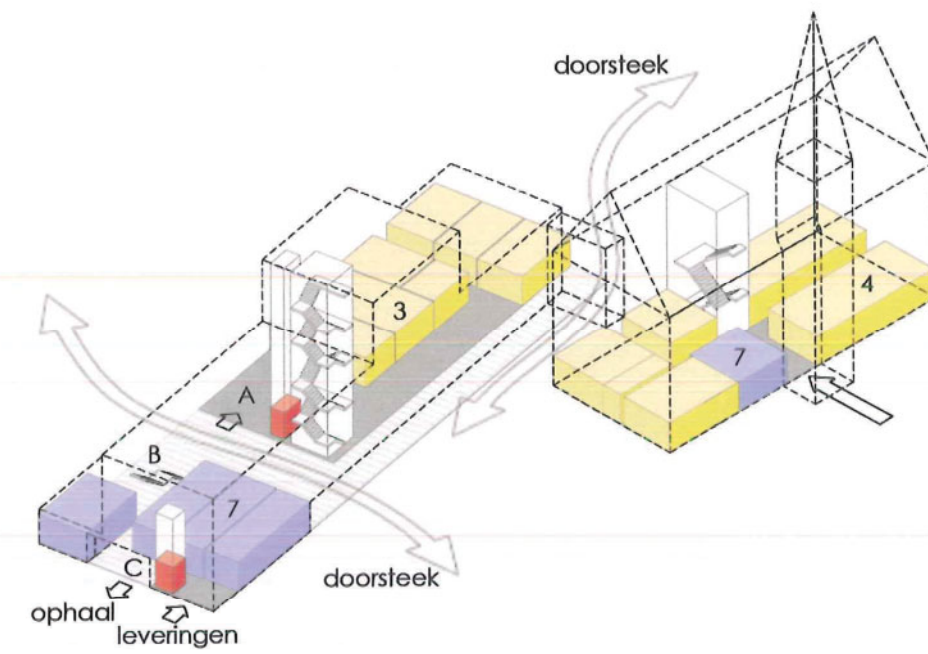
Om het gebouw zo optimaal mogelijk publiek toegankelijk te maken, zijn alle publieksgerichte functies met loketfunctie ondergebracht op het gelijkvloers van het bestaande en het nieuwe gebouw en op deze wijze ook vlot toegankelijk voor rolstoelgebruikers. De loketten zijn zichtbaar van buitenaf, de bureaus zijn transluscent en verzekeren de privacy van de gebruikers. De openheid en toegankelijkheid van het gelijkvloers wordt nog versterkt doordat het plein harmonieus overloopt in het publieke foyer. Het gemeentehuis werkt in dit opzicht ook drempelverlagend, het is een huis voor de burger waar hij voor al zijn vragen en diensten met betrekking tot de gemeente terecht kan. De interne catering is – uit het oogpunt van een efficiënte toelevering van goederen – eveneens op het gelijkvloers gesitueerd, samen met de douches en de kleedruimtes voor het personeel. Aangezien het plein bij kermis, de maandagmarkt en andere activiteiten een grote publiekstrekker is, hebben we in één van 'poten' van het gebouw ook een openbaar toilet voorzien.

De polyvalente zalen en de grote comfortabele vergaderzaal op de eerste verdieping van de nieuwbouw sluiten door middel van grote glaspartijen aan op het dakterras aan de westzijde, met zicht op de groene boulevard. Deze glaspartijen brengen daglicht en natuurlijke ventilatie in de vergaderzalen en verhogen het gebruikscomfort. De dakterrassen kunnen publiek toegankelijk zijn, wat de transparantie tussen de burger en de gemeentelijke diensten nog bekrachtigt. De polyvalente zalen van resp. 80m² en 40m² zijn opsplitsbaar in 2 delen door middel van mobiele wanden, die samschuiven in een kastwand. Afhankelijk van de gelegenheid kunnen deze 4 zalen ook 1 grote zaal vormen. De bar is opgevat als een flexibele doos die langs beide zijden kan openklappen en zowel vanuit de zaal als de gang kan gebruikt worden. De interne catering is door middel van een goederenlift verbonden met alle zalen op de eerste verdieping, ook met de ceremoniële zaal in het oude gebouw.

De minder publieksgerichte kantoren zijn op de tweede verdieping gesitueerd, met name de secretariaten en bureaus van de burgemeester en schepenen. Op de beperkte derde en vierde verdieping bevinden zich tenslotte de archieven en de technische ruimte.

Architectuur ontwerp





GELIJKVLOERS

- 3. GEMEENTELIJKE ADMINISTRATIE- EN DIENSTVERLENENDE FUNCTIES
- 4. GEMEENTELIJKE DIENSTEN - INTERNE WERKING EN ADMINISTRATIE
- 7. VOORZIENINGEN
- A. HOOFDTOEGANG NIEUWBOUW
- B. BUITENTRAP NAAR TERRAS
- C. VUILNISCONTAINERS



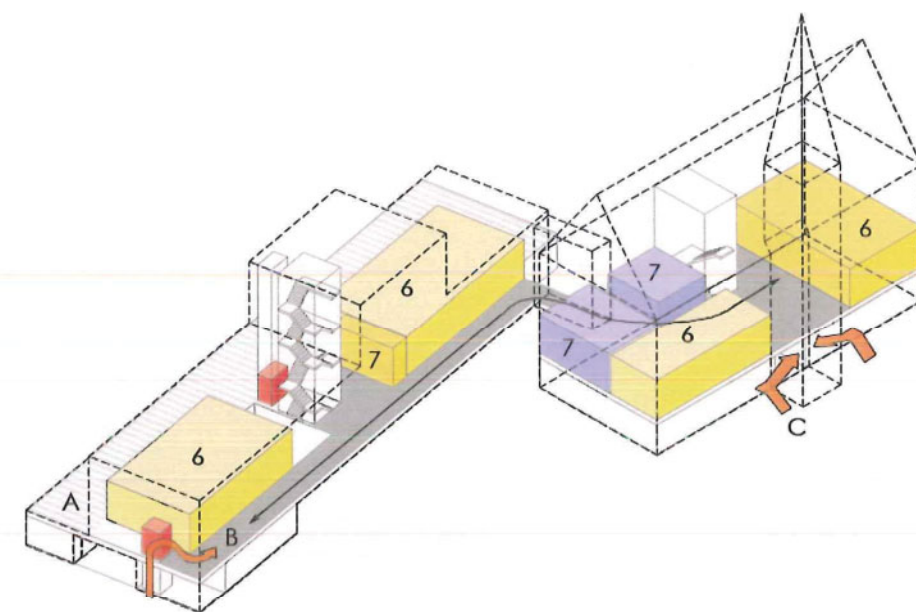
GELIJKVLOERS

SCHAAL

0 1 2 4 6 10 METER

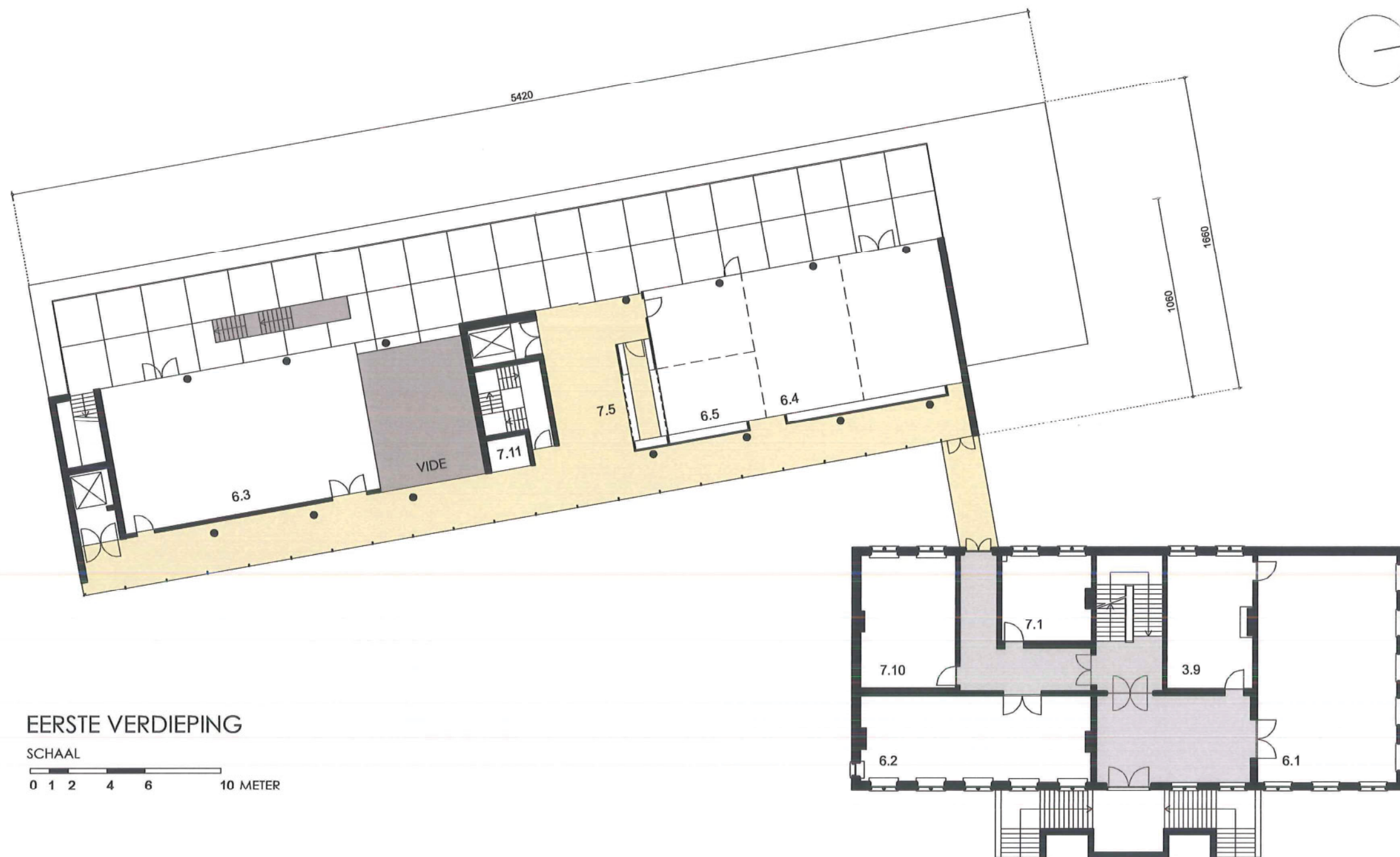
LEGENDE

- | | |
|---|--|
| 1. <u>BESTUURLIJKE DIENSTEN EN FUNCTIES</u> | 5. <u>GEMEENTELIJKE DIENSTEN - OVERKOEPELEND</u> |
| 2. <u>EXTERNE DIENSTEN</u> | 5.2 dienst veiligheid en preventie - preventieadviseur |
| 2.1 aanspreekpunt politie | 6. <u>ZALEN</u> |
| 3. <u>GEMEENTELIJKE ADMINISTRATIE- EN DIENSTVERLENENDE FUNCTIES</u> | 7. <u>VOORZIENINGEN</u> |
| 3.1 diensthoofd organisatie | 7.1 sanitair - publiek |
| 3.2 onthaal - receptionist | 7.2 interne catering - opslagruimte |
| 3.3 onthaal - informatie desk | 7.3 interne catering - opwarmkeuken |
| 3.4 dienst burgerzaken - diensthoofd burgerzaken | 7.4 interne catering - koude zone |
| 3.5 dienst burgerzaken - burgerlijke stand | 7.9 berging kantoorbenodigdheden |
| 3.6 dienst burgerzaken - bevolking | 7.14 kleedkamer personeel en douches |
| 3.7 dienst burgerzaken - vreemdelingen | 7.15 lokaal nutsleidingen |
| 3.10 dienst grondgebiedzaken - stedenbouw en RO | 7.16 serverlokaal |
| 4. <u>GEMEENTELIJKE DIENSTEN - INTERNE WERKING EN ADMINISTRATIE</u> | 7.18 vuilniscontainers |
| 4.3 financiële dienst - diensthoofd | 7.19 kopieerzone |
| 4.4 financiële dienst - gemeenteontvanger | |
| 4.5 financiële dienst - administratie | |



EERSTE VERDIEPING

- 6. ZALEN
- 7. VOORZIENINGEN - BAR
- A. TERRAS
- B. CIRCULATIE DIENSTLIIFT
- C. BUITENTRAP NAAR EERSTE VERDIEPING



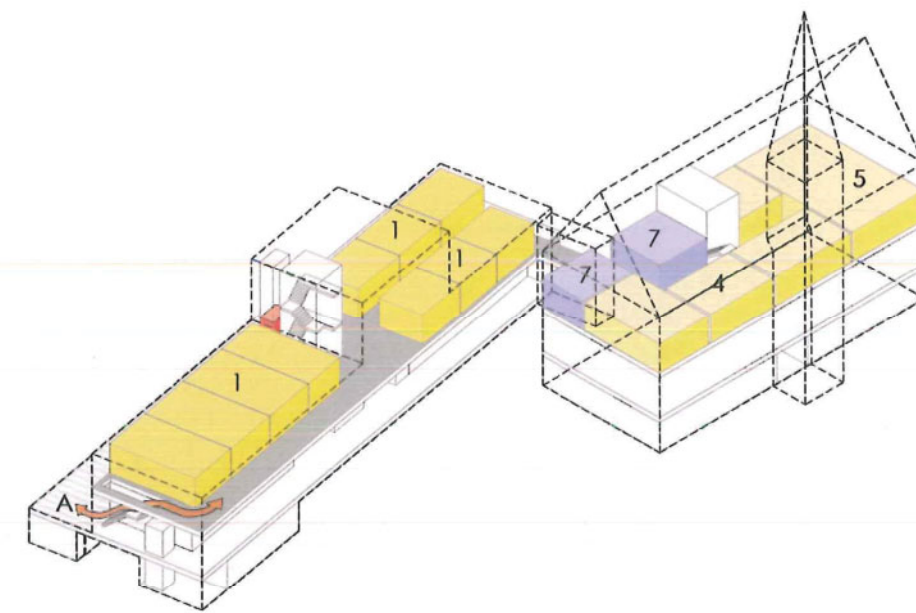
EERSTE VERDIEPING

SCHAAL

0 1 2 4 6 10 METER

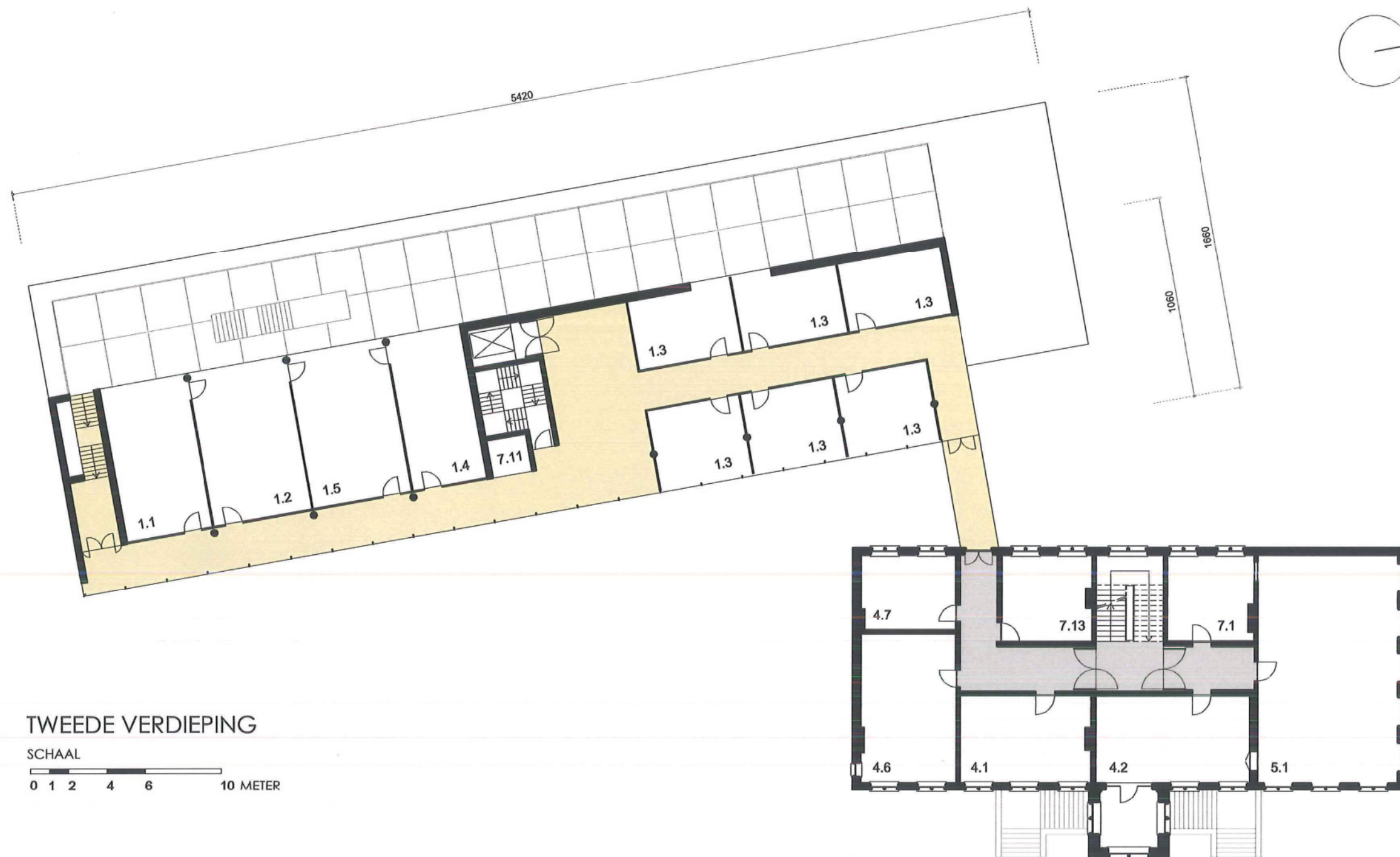
LEGENDE

- | | |
|--|---|
| <ul style="list-style-type: none"> 1. <u>BESTUURLIJKE DIENSTEN EN FUNCTIES</u> 2. <u>EXTERNE DIENSTEN</u> 3. <u>GEMEENTELIJKE ADMINISTRATIE- EN DIENSTVERLENENDE FUNCTIES</u> 3.9 dienst communicatie - communicatieambtenaar 4. <u>GEMEENTELIJKE DIENSTEN - INTERNE WERKING EN ADMINISTRATIE</u> | <ul style="list-style-type: none"> 5. <u>GEMEENTELIJKE DIENSTEN - OVERKOEPELEND</u> 6. <u>ZALEN</u> 6.1 ceremoniële zaal 6.2 comfortabele vergaderzaal 15P 6.3 comfortabele vergaderzaal 30P 6.4 polyvalente zaal 80m² 6.5 polyvalente zaal 40m² 7. <u>VOORZIENINGEN</u> 7.1 sanitair - publiek 7.5 bar 7.10 berging flexibel meubilair 7.11 lokaal onderhoudsmateriaal |
|--|---|



TWEEDE VERDIEPING

- 1. BESTUURLIJKE DIENSTEN EN FUNCTIES
- 4. GEMEENTELIJKE DIENSTEN - INTERNE WERKING EN ADMINISTRATIE
- 5. GEMEENTELIJKE DIENSTEN - OVERKOEPELEND
- 7. VOORZIENINGEN
- A. BUITENTRAP NAAR TERRAS EERSTE VERDIEPING - VLUCHTWEG



TWEEDE VERDIEPING

SCHAAL

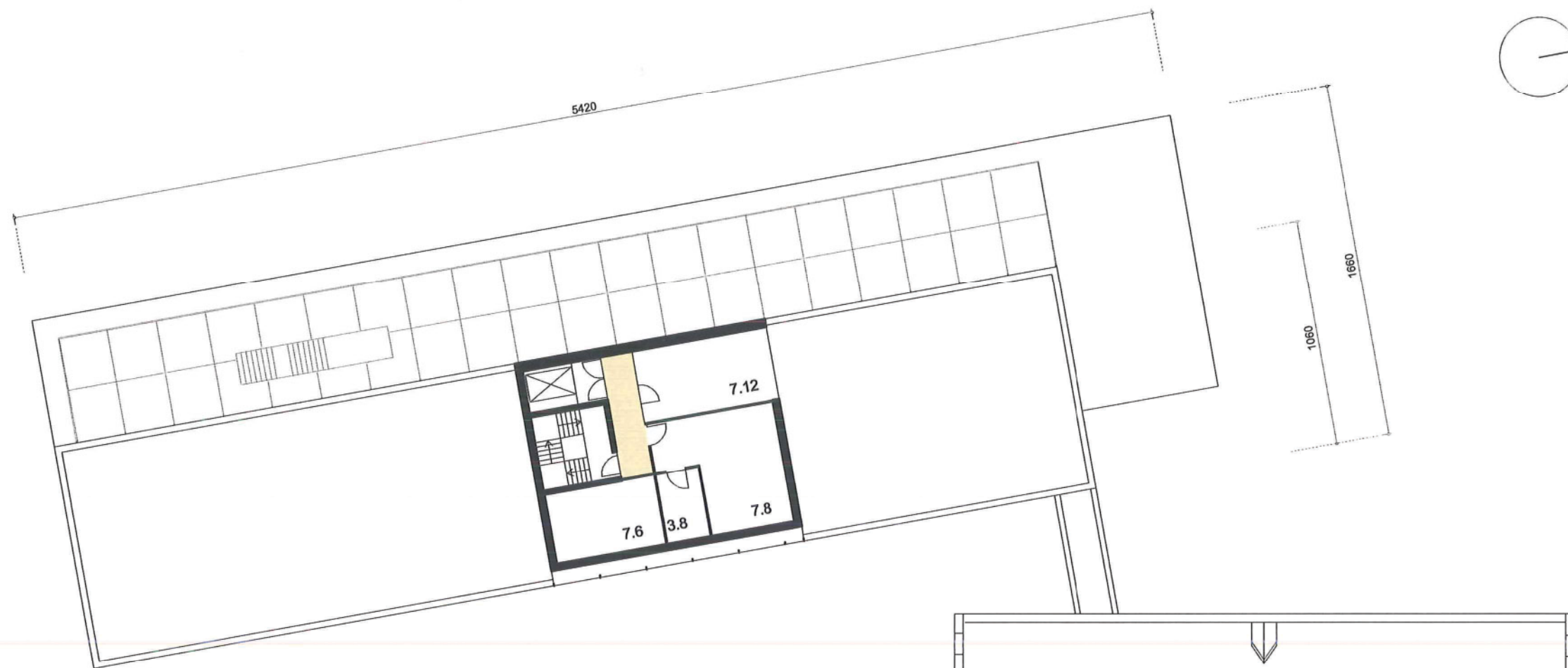


LEGENDE

- | | |
|---|--|
| 1. <u>BESTUURLIJKE DIENSTEN EN FUNCTIES</u> | 5. <u>GEMEENTELIJKE DIENSTEN - OVERKOEPELEND</u> |
| 1.1 kabinet burgemeester - bureau burgemeester | 5.1 grafische dienst |
| 1.2 kabinet burgemeester - secretariaat burgemeester | 6. <u>ZALEN</u> |
| 1.3 kabinetten schepenen - bureau's schepenen | 7. <u>VOORZIENINGEN</u> |
| 1.4 kabinet gemeentesecretaris - bureau gemeentesecretaris | 7.1 sanitair - personeel |
| 1.5 kabinet gemeentesecretaris - secretariaat gemeentesecretaris | 7.13 kichenette en sanitair - gemeentebestuur |
| 2. <u>EXTERNE DIENSTEN</u> | 7.11 lokaal onderhoudsmateriaal |
| 3. <u>GEMEENTELIJKE ADMINISTRATIE- EN DIENSTVERLENENDE FUNCTIES</u> | |
| 4. <u>GEMEENTELIJKE DIENSTEN - INTERNE WERKING EN ADMINISTRATIE</u> | |
| 4.1 personeelsdienst - diensthoofd | |
| 4.2 personeelsdienst - administratie | |
| 4.6 dienst ICT - systeembeheerder | |
| 4.7 dienst ICT - ICT medewerker | |

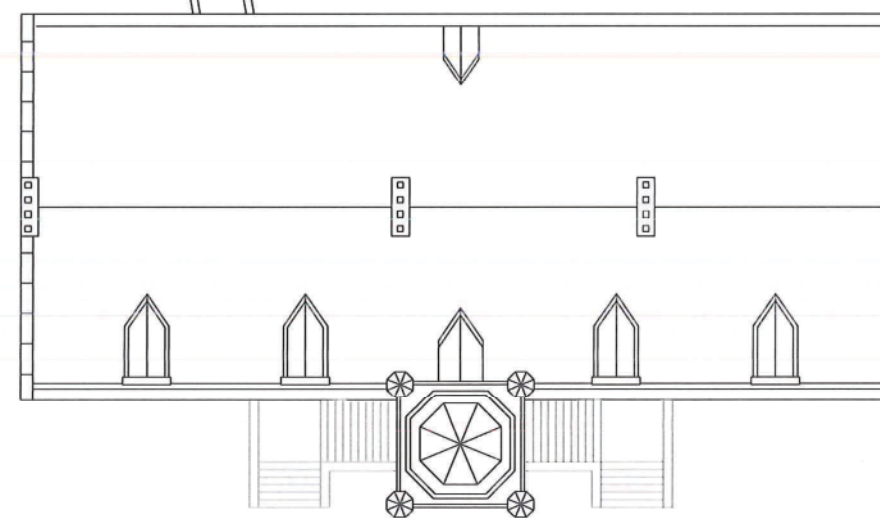
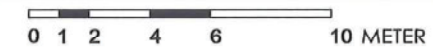


OOSTGEVEL



DERDE VERDIEPING

SCHAAL

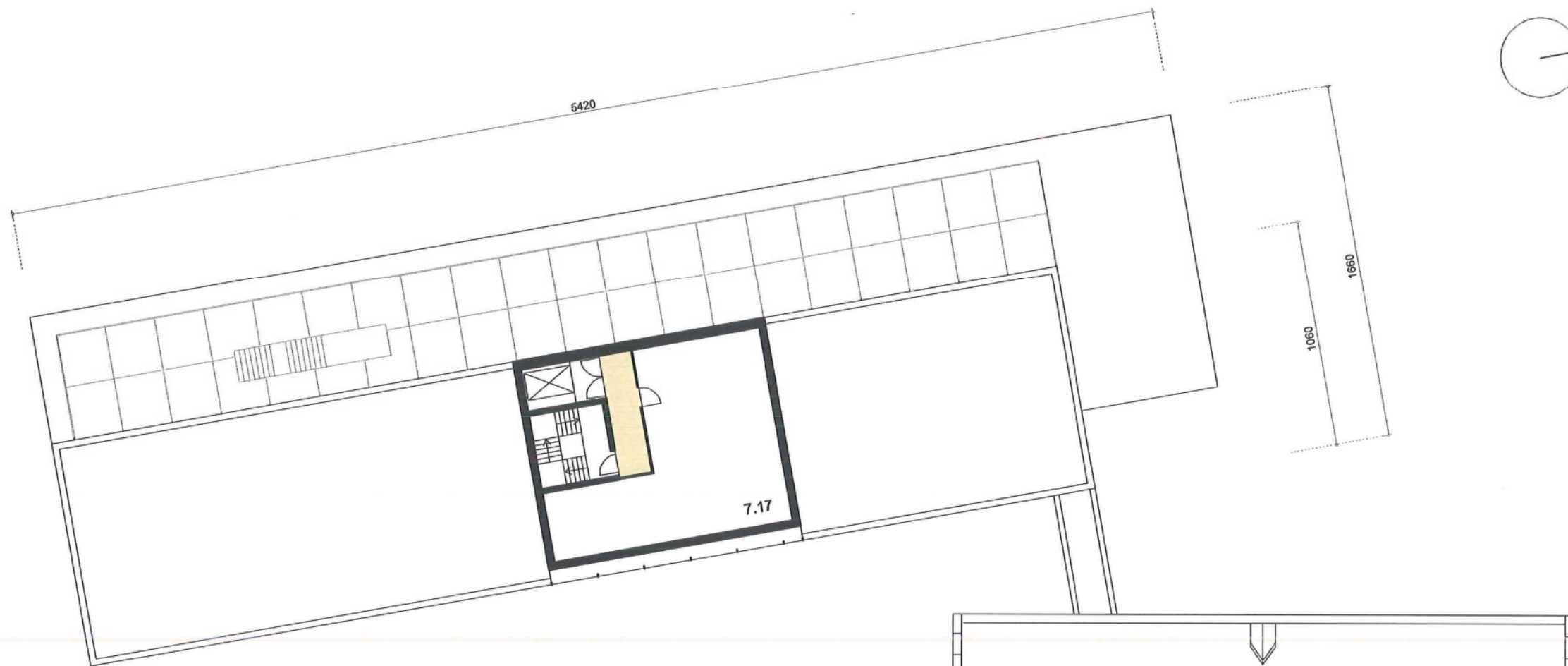


LEGENDE

1. BESTUURLIJKE DIENSTEN EN FUNCTIES
2. EXTERNE DIENSTEN
3. GEMEENTELIJKE ADMINISTRATIE- EN DIENSTVERLENENDE FUNCTIES
- 3.8 dienst burgerzaken - strafregister
4. GEMEENTELIJKE DIENSTEN - INTERNE WERKING EN ADMINISTRATIE
5. GEMEENTELIJKE DIENSTEN - OVERKOEPELEND
6. ZALEN
7. VOORZIENINGEN
- 7.6 klassement fracties
- 7.8 archiefruimte
- 7.12 cafetaria personeel

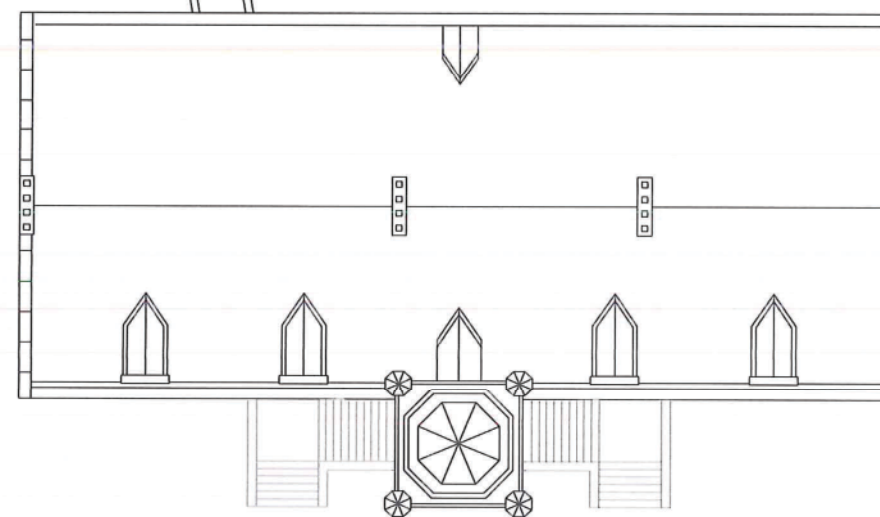


ZUIDGEVEL



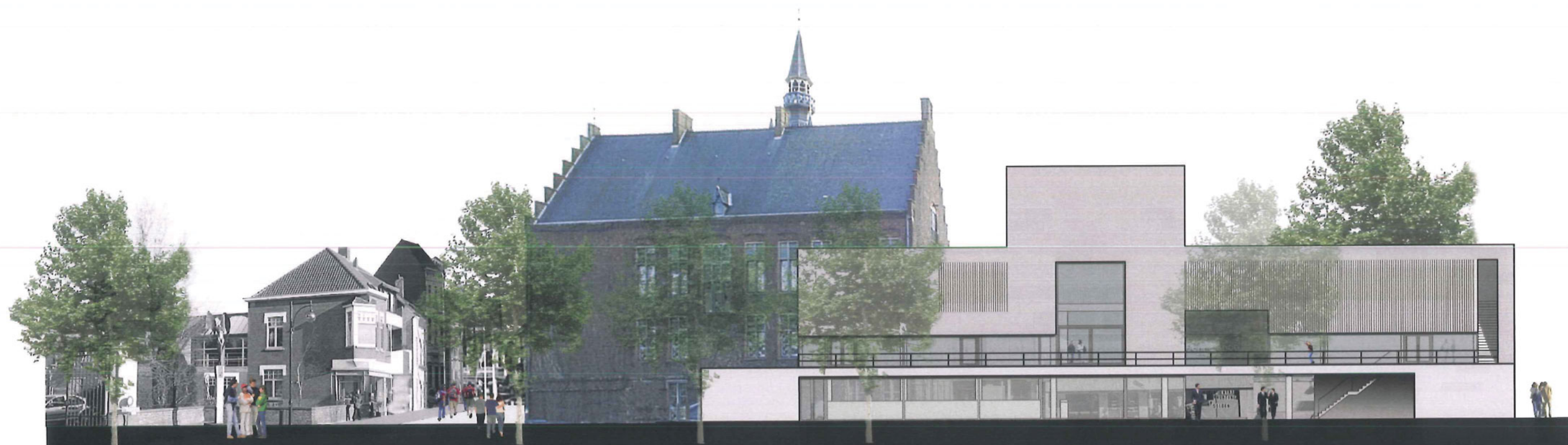
VIERDE VERDIEPING

SCHAAL



LEGENDE

1. BESTUURLIJKE DIENSTEN EN FUNCTIES
2. EXTERNE DIENSTEN
3. GEMEENTELIJKE ADMINISTRATIE- EN DIENSTVERLENENDE FUNCTIES
4. GEMEENTELIJKE DIENSTEN - INTERNE WERKING EN ADMINISTRATIE
5. GEMEENTELIJKE DIENSTEN - OVERKOEPELEND
6. ZALEN
7. VOORZIENINGEN
- 7.17 lokaal voor technieken



WESTGEVEL





DOORSNEDE