

**NIEUWBOW
VAN EEN JEUGDHERBERG
TE ANTWERPEN.**



De jeugdherberg krijgt een plaats op het Bogaardenplein, in het historisch centrum van de stad. Dit stadsdeel heeft de ambitie om de jeugdfuncties aanwezig in de studentenstad te bundelen. De herlokalisatie van de jeugdherberg past in dit beleid.

Het concept voor het gebouw moet een perfecte aansluiting realiseren op het door de buurtbewoners gekoesterde open pleintje. De heraanleg van dit plein behoort niet tot de opdracht.

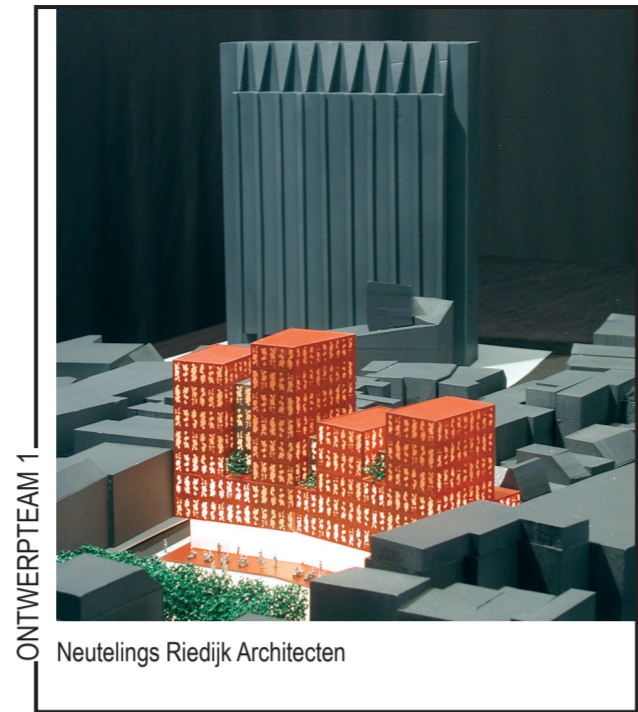
De jeugdherberg moet ruimte bieden voor ongeveer 180 gasten die logies krijgen in kamers van 1, 2 en 4 personen. Elke kamer beschikt over eigen sanitair. Het gebouw moet beantwoorden aan de normen inzake toegankelijkheid voor mensen met een handicap. De gemeenschappelijke ruimten omvatten ondermeer ontmoetings-

en vergaderruimtes, grootkeuken met voorraadkamers, restaurant, bar, lounge en internethoek. Utilitaire ruimtes zijn ondermeer de beheerderswoning, ruime berging, fietsstalling, vestiaire/personeelsruimte, sanitair, bagageberging. Een ruime en open receptieruimte moet ook voor niet-residenten aantrekkelijk zijn en voorziet in extra oppervlakte voor informatieverstrekking. Verder dient er ruimte te zijn voor evenementen en activiteiten die de culturele uitwisseling stimuleren.

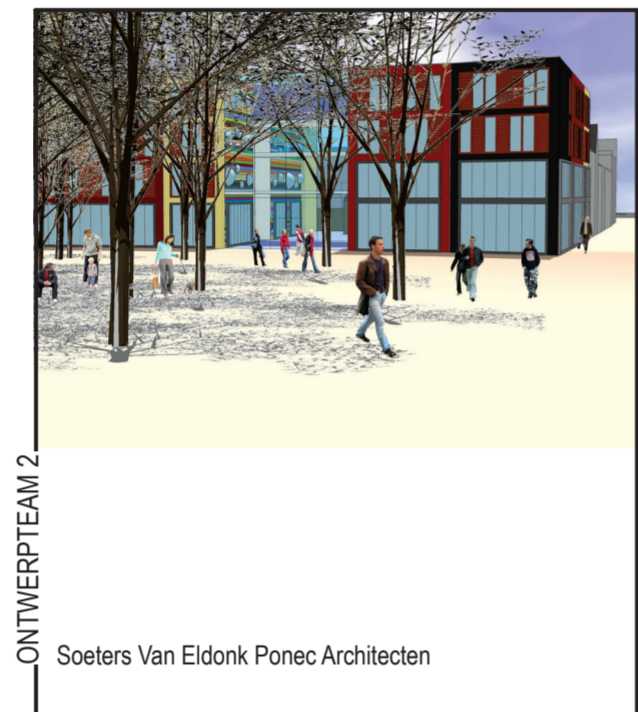
De stijl moet degelijk en sober, maar vooral aantrekkelijk en sfeervol zijn voor jongeren en voorzien zijn van de huidige veiligheidsvoorzieningen voor de gasten en hun bezittingen. Het gebruik van duurzame materialen en energiebesparende technieken is wenselijk.



LOCATIE	PUBLICATIEDATUM	13/01/2004
Bogaardenplein	SELECTIEDATUM	17/03/2004
2000 Antwerpen	GUNNINGSDATUM	22/06/2004
BOUWHEER	CONTRACTDATUM	
Toerisme Vlaanderen	OPLEVERINGSDATUM	



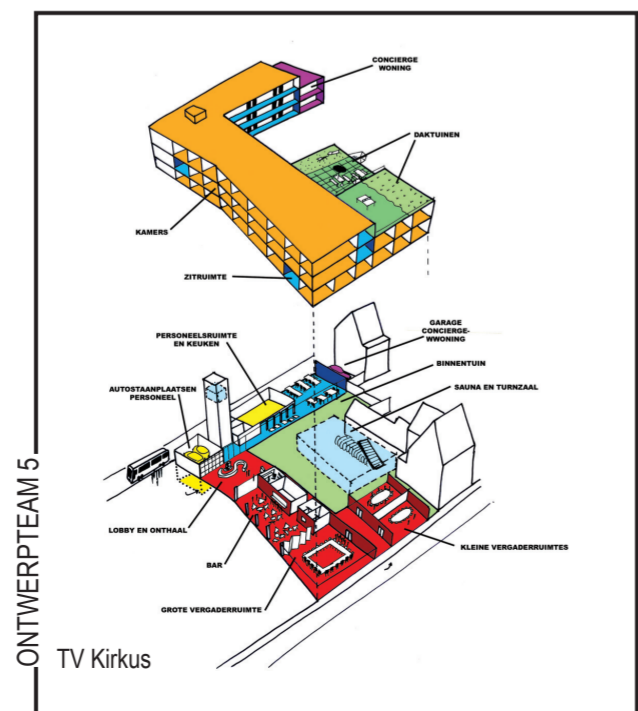
ONTWERPTeam 1



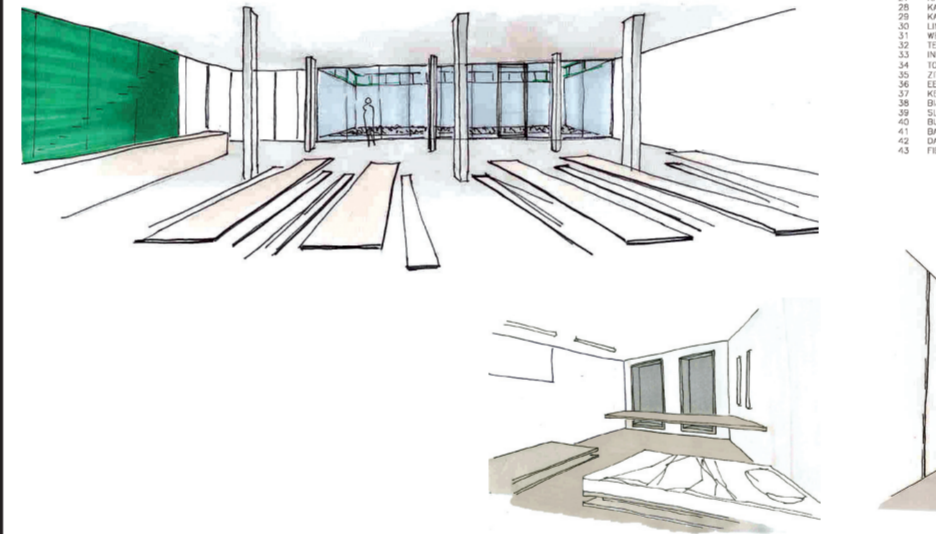
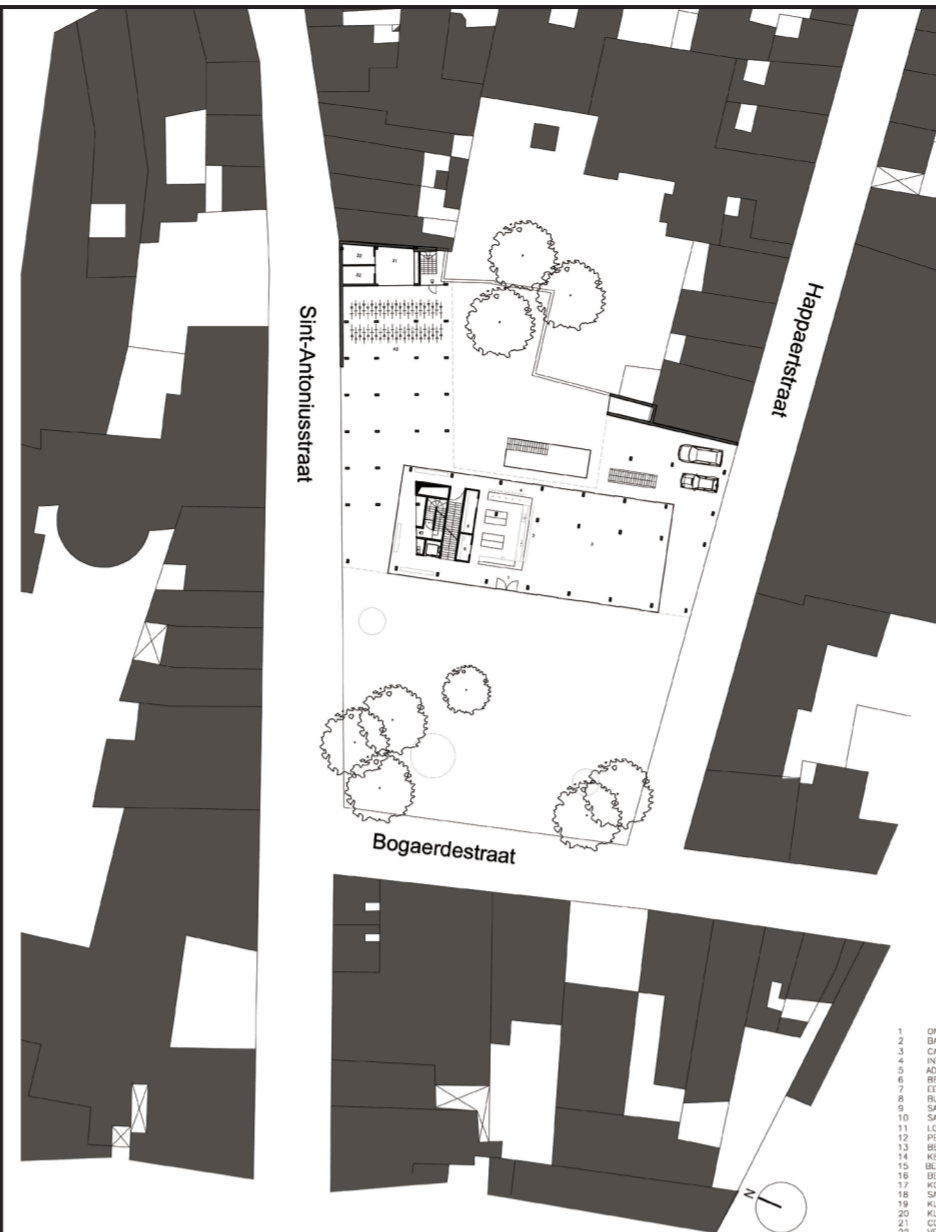
ONTWERPTeam 2



ONTWERPTeam 4



ONTWERPTeam 5

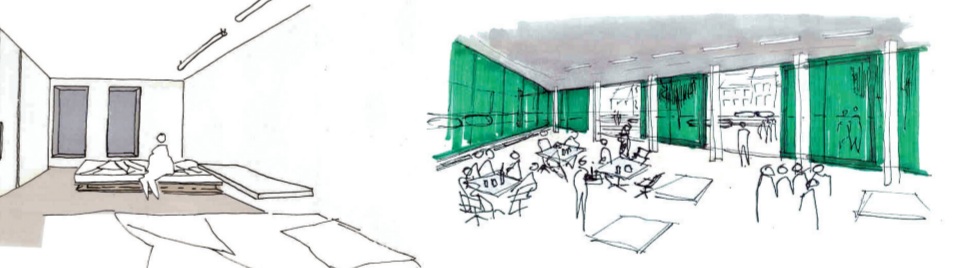
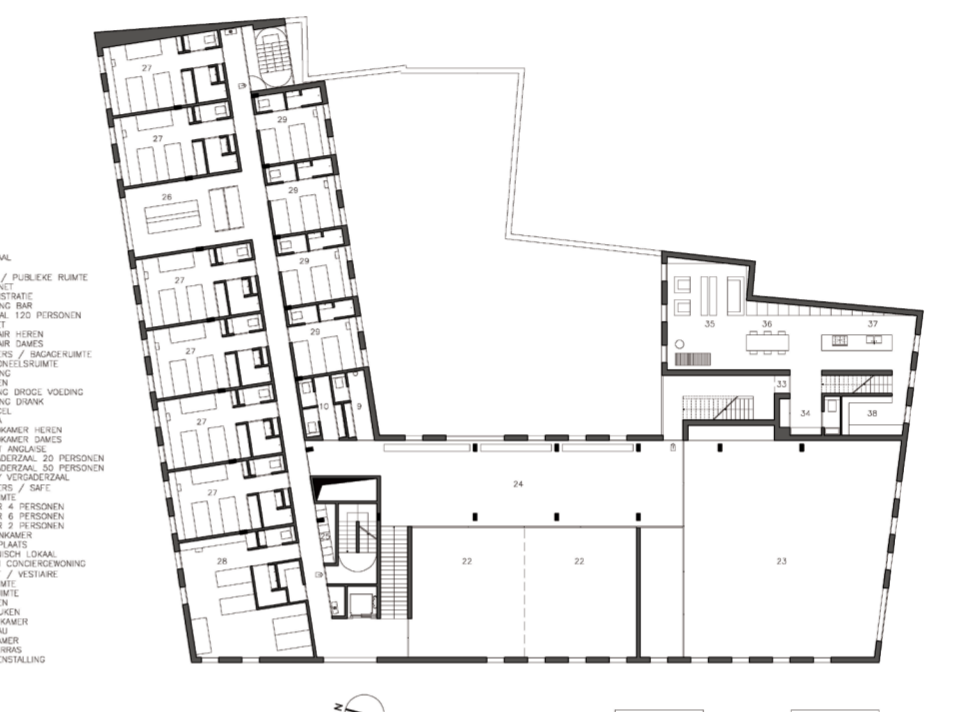
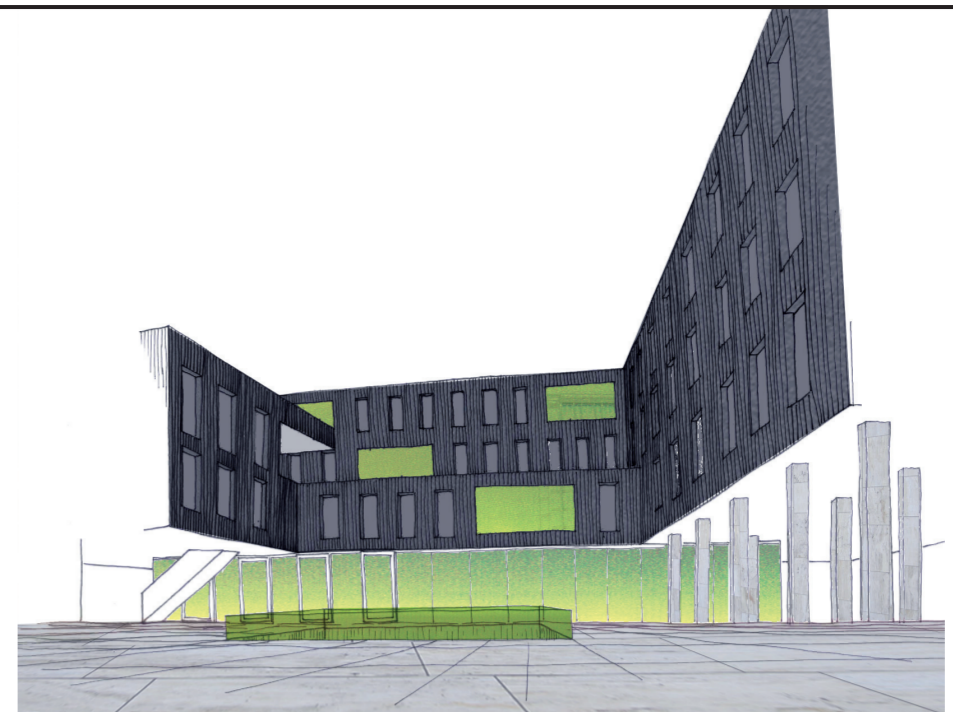


ONTWERPTeam 3

Open, publieke en groene ruimten spelen een bepalende rol voor de kwaliteit van het wonen in de stad, in het bijzonder voor kinderen en bejaarden en mensen met een beperkte mobiliteit. Het plein is het element bij uitstek dat de onmiddellijke omgeving karakteriseert en kwaliteit geeft en daarom de meeste aandacht geniet. Deze open groene ruimte, met zijn sociaal-creatieve functie voor de omliggende bebouwing, dient maximaal behouden te blijven, dit ondanks het architectuurproject voor de jeugdherberg.

Het project wordt gebouwd in een homogeen stedelijk weefsel en past zich rustig in in deze omgeving door het gebruik van een klassiek volume, eenvoudige structuur, klassieke raamtypologie en sober en duurzaam materiaalgebruik. Het volume vervolledigt het bestaande bouwblok op een verkorte manier waardoor het plein blijft bestaan. Gezien de functie en de ligging aan het nieuwe plein kan het project op een jonge hedendaagse manier behandeld worden door toevoeging van expliciete accenten. Hierdoor onderscheidt het zich van de grijze stedelijke gebouwen in de omgeving.

Het principe van duurzaam toerisme is het uitgangspunt voor de visie op de jeugdherberg. Door op stedelijk niveau een ge-



past antwoord te formuleren voor het plein en het gebouw op een rustige manier in te passen in het stedelijk weefsel wordt een groot deel van het duurzaam toerisme ingevuld. Respect voor de omgeving met behoud van de lokale eigenschappen en kwaliteiten bevordert de interactie tussen toerisme en de lokale leefwereld van de onmiddellijke omgeving. Informatieverstrekking aan zowel de toerist als de omgeving creëert een cultureel centrum op beperkte schaal. Een eenvoudig project sluit perfect aan bij de typologie van een jeugdherberg. Door consequent een sfeer toe te voegen aan het basisproject krijgt het gebouw op de verschillende niveaus (plein, stedelijk volume, inrichting, ornament en detail) een sterk eigen karakter waardoor het zich aansluit bij het jonge, levendige, sociale en culturele karakter van een jeugdherberg.

Door behoud van de kwaliteiten van het plein, door de inpassing van het bouwvolume in het stedelijk weefsel en door de specifieke publieke zone in de jeugdherberg met een consequente sfeerbepaling zullen jeugdherberg, plein en omgeving allen bijdragen aan het functioneren van de gehele omgeving waardoor de algehele leefkwaliteit zal verbeteren, dit van zowel de omliggende bebouwing, de jeugdherberg als het plein.