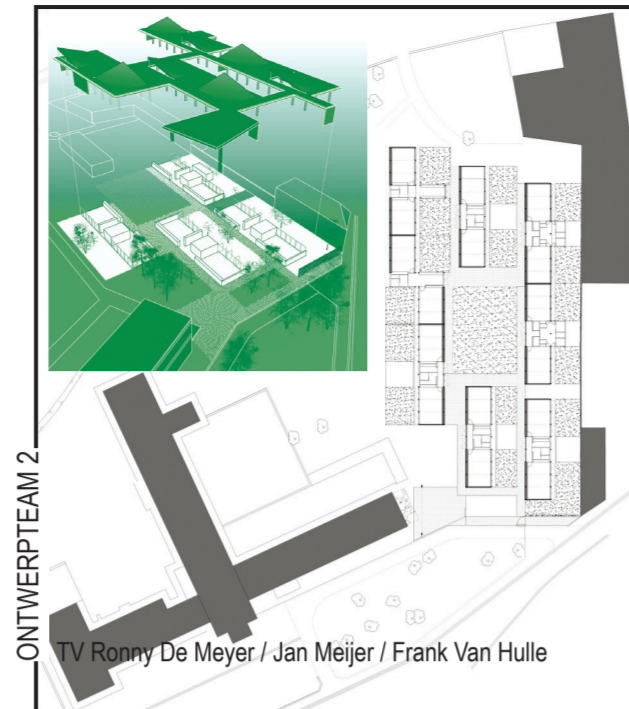


NIEUWBOUW  
VAN KLASSEN  
VOOR HET BUBO  
TE SINT-TRUIDEN.



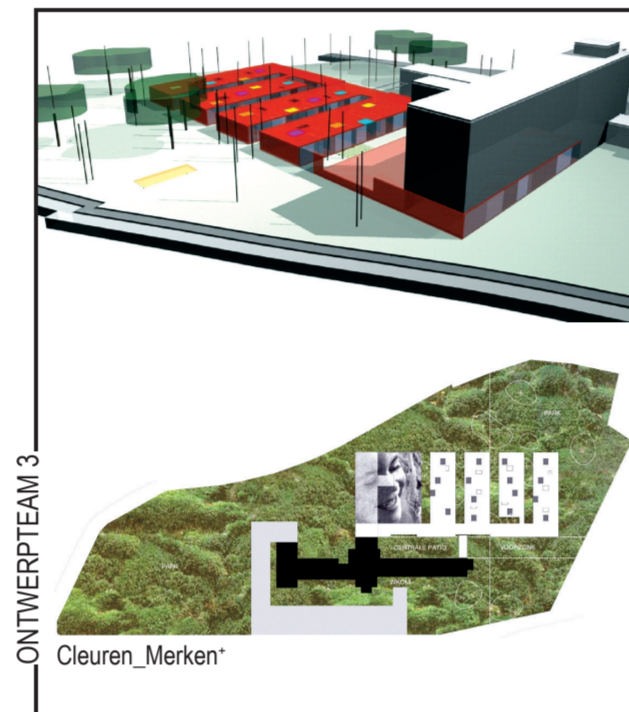
Ook hier is er een nijpend tekort aan leslokalen. Door de stijging van het aantal leerlingen worden de problemen steeds groter. Sommige van de bestaande paviljoen zijn onbewoonbaar verklaard voor wat hygiëne en gezondheid betreft. Bij gebrek aan ruimte zijn er op dit ogenblik gehuurde

units in gebruik. Deze containers moeten zo vlug mogelijk vervangen worden door een gebouw dat onderdak biedt aan ten minste tien klassen en lokalen voor administratie en medische begeleiding.



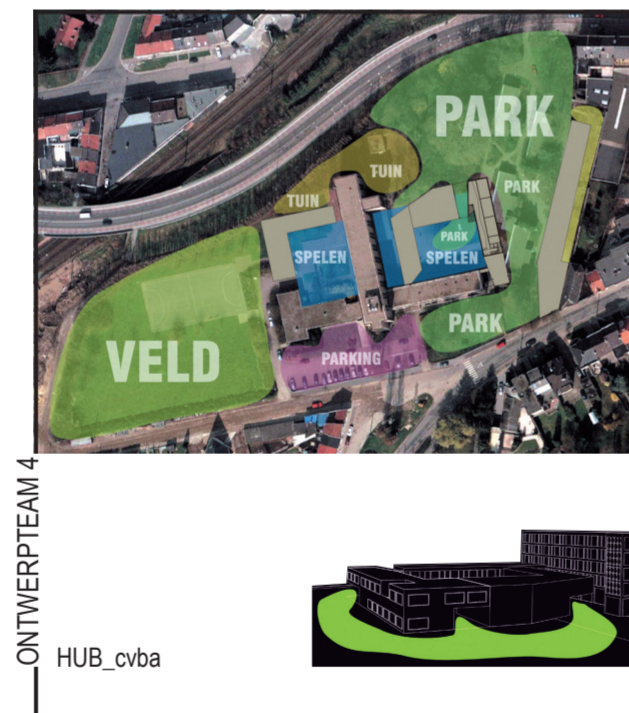
ONTWERPTeam 2

TV Ronny De Meyer / Jan Meijer / Frank Van Hulle



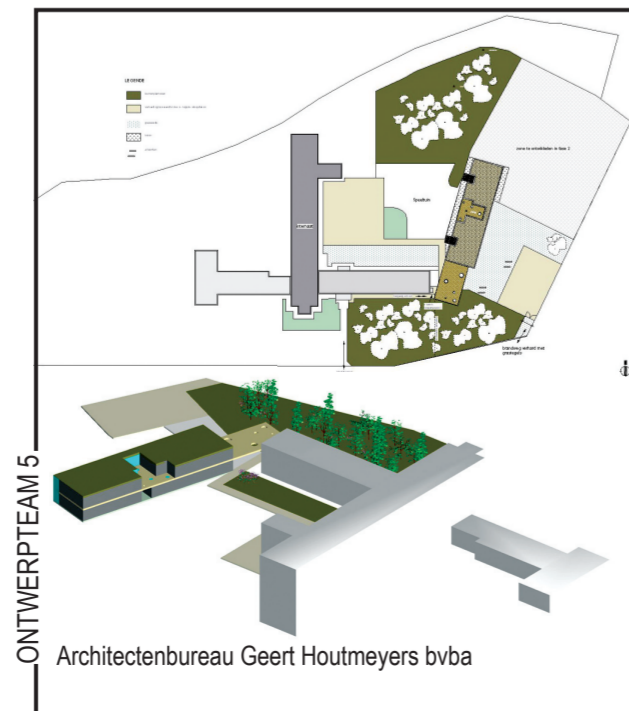
ONTWERPTeam 3

Cleuren\_Merken'



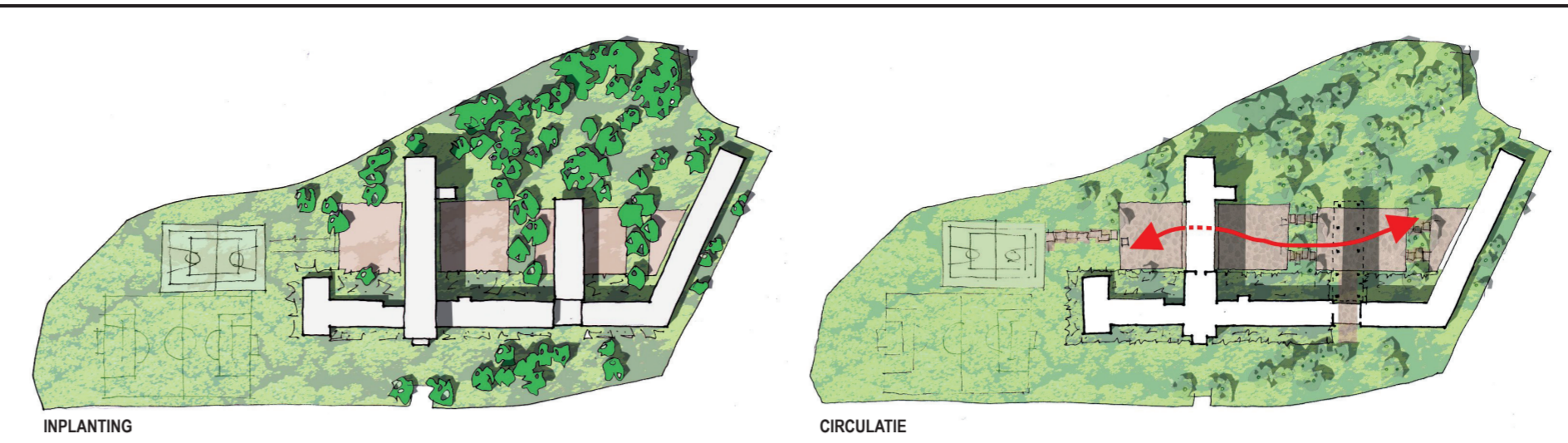
ONTWERPTeam 4

HUB\_cvba



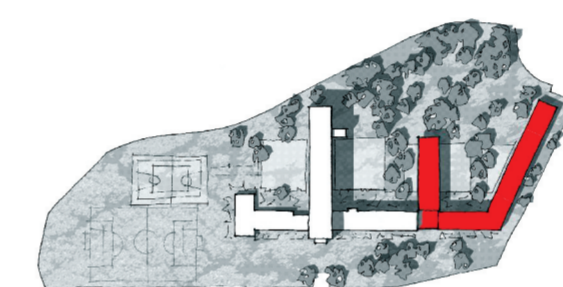
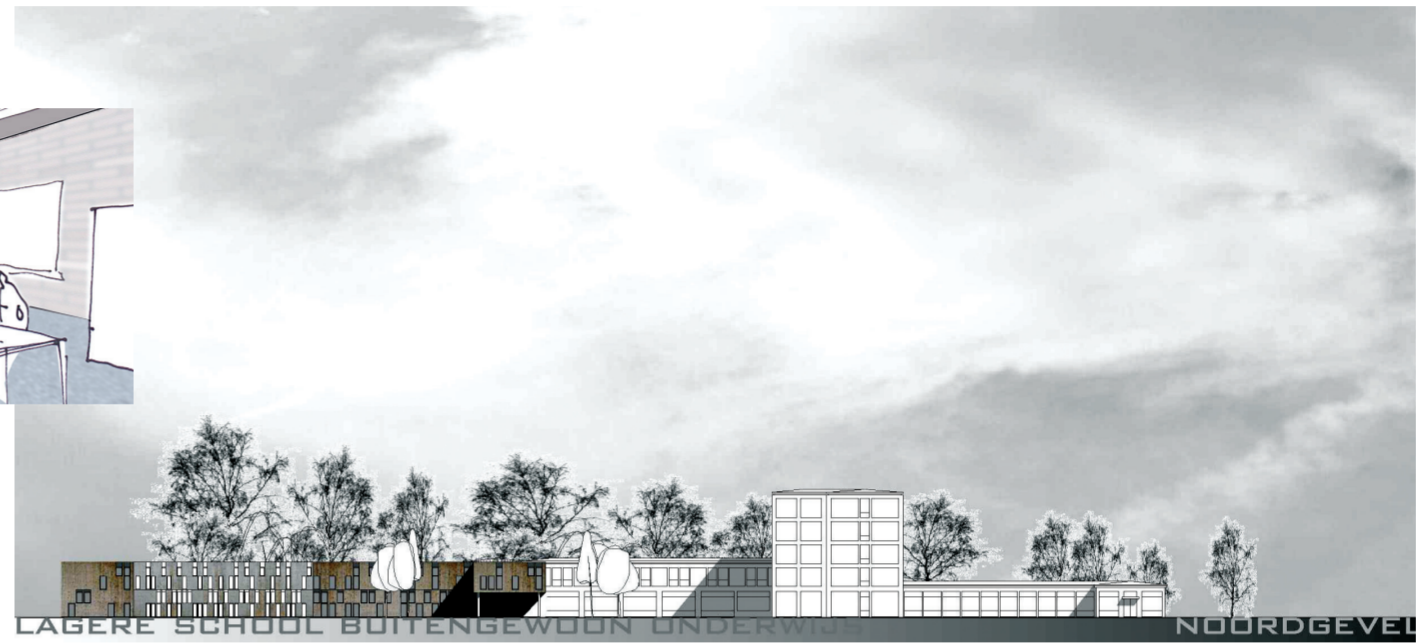
ONTWERPTeam 5

Architectenbureau Geert Houtmeyers bvba



INPLANTING

CIRCULATIE



FAZE 1-2-3-4  
PROGRAMMA  
20 KLASLOKALEN  
ADMINISTRATIE RUIMTE  
INDIVIDUELE KLASLOKALEN



PLAN verdieping

De ontwerpdoelstelling werd geherformuleerd: het maken van een totaal nieuwe flexibele en faseerbare uitbreiding, die rationeel aansluit bij de bestaande gebouwen, maar die op een intense manier de school in contact brengt met het bestaande parklandschap. De T-vorm van de bestaande gebouwen levert hiervoor de aanzet: een vlakke gevel evenwijdig met de straat met haaks daarop een vleugel die in noordelijke richting in het park staat. Indien men deze figuur herhaalt, dan ontstaat bovenaanstaand schema: een kamvormige structuur met een lange ruggengraat aan de straatzijde en met armen die in het groen staan. Het park wordt op die manier een onversnipperde figuur die met groene vingers de pleinen tussen de gebouwen binnendringt. Gebouwen en park gedragen zich als twee handen die in elkaar verstrengeld zijn. Het gevraagde programma is veel kleiner dan bovenstaand schema. Toch lijkt het hier aangewezen om de momenteel gevraagde fase te plannen in het perspectief van een masterplan dat ook rekening houdt met de lange termijn, dat de groeikansen voor latere fases niet hypothekeert en dat op een duurzame wijze omgaat met de site. Dit masterplan omvat ook een ecologisch omgaan met de oriëntatie en de bestaande bomen. De voorbouw heeft een zuidelijke oriëntatie, maar wordt beschaduwde door bomen. De in het park stekende vleugels hebben vooral namiddagzon langs het westen, maar ook daar is voldoende groen aanwezig voor beschaduwing. Er is dus geen gevaar voor overmatige opwarming in de zomer. In de winter hebben de bomen hun bladeren verloren en kan het gebouw profiteren van passieve warmtewinsten. Het gebouw wordt geconcipieerd met een flexibel repetitief systeem dat uiterst prijsgunstig kan gerealiseerd worden. Daarbij kan men zowel prefabricatie als traditionele bouwmethodes inzetten. Rekening houdend met de redelijk slechte grondkarakteristieken wordt gekozen voor slechts twee bouwlagen. Een fundering op staal is enkel nodig onder de

dwarswanden. De gevels zelf worden opgebouwd als een lichte maar zeer dik geïsoleerde houtskelbouw die een perfecte toekomstige aanpasbaarheid garandeert. De dragende wanden zijn massief en zorgen voor de nodige thermische capaciteit om het gebouw fris te houden in de zomer. De gevels worden opgebouwd uit een alternierend patroon van rechthoeken in glas en hout. Het gebouw is slechts twee lagen hoog; door het gebruik van rechthoeken die slechts een halve verdieping hoog zijn ontstaan in totaal vier rijen van rechthoekige vlakken van ongeveer 1.90 meter hoog. Indien opengaand zijn deze vlakken geschikt voor sporadisch gebruik als raamdeur, maar ter plaatse van courante deuren of raamdeuren zijn uiteraard hogere vlakken aangebracht. Door kleine random verspringingen in het ritme van de ramen wordt tegelijk gezorgd voor de herkenbaarheid van elk bouwfragment en wordt vervreemdende monotonie vermeden.

|                       |                  |            |
|-----------------------|------------------|------------|
| LOCATIE               | PUBLICATIEDATUM  | 17/07/2002 |
| Halmaalweg 31         | SELECTIEDATUM    | 14/05/2003 |
| 3800 Sint-Truiden     | GUNNINGSDATUM    | 06/01/2004 |
| BOUWHEER              | CONTRACTDATUM    | 09/03/2004 |
| Gemeenschapsonderwijs | OPLEVERINGSDATUM | 01/07/2006 |

Van Broeck & Meuwissen ir. architecten