

**NIEUWBOW  
VAN EEN WOON- EN ZORGCENTRUM  
TE LOMMEL.**



Het OCMW van Lommel wil een woon- en zorgcentrum voor ouderen bouwen dat bestaat uit een rusthuis met 77 woonegelegenheden, een centrum voor kort verblijf met 3 woonegelegenheden, 20 serviceflats, dagverzorgingscentrum voor 15 ouderen en een dienstencentrum (al dan niet een sociaal restaurant).

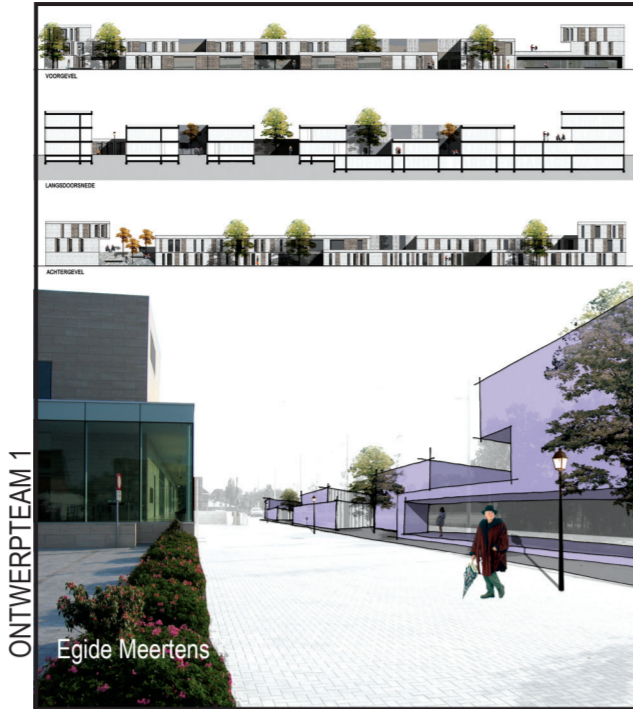
Vanuit het woon- en zorgcentrum wordt dienstverlening aangeboden aan de ouderen die in de omgeving wonen: het dienstencentrum is bijgevolg het kloppend hart van dit woon- en zorgcentrum. De serviceflats worden gezien als aanleunwoningen bij het rusthuis en zijn vooral bedoeld voor koppels waarvan één van beide personen zorgbehoevend is en die -naast mantelzorg van de partner- een beroep moet kunnen doen op zorg of interventies van het dienstencentrum en/of het

dagverzorgingscentrum. Het woon- en zorgcentrum is een nieuw centrum, zij het dat het dagverzorgingscentrum en het dienstencentrum reeds bestaan en enkel geherlokaliseerd worden en dat een deel van de rusthuisplaatsen zullen komen uit een bestaand rusthuis (dat laatste zal dus zijn capaciteit verminderen).

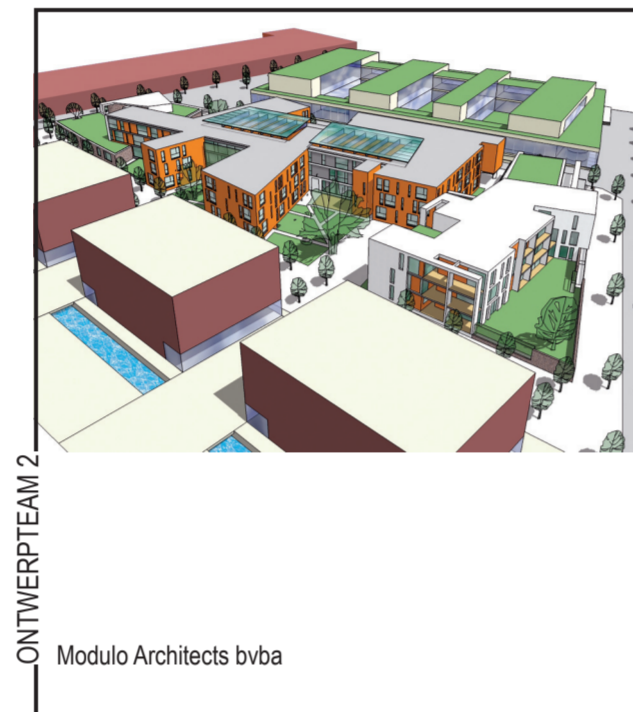
Het woon- en zorgcentrum zal worden geïntegreerd in de ontwikkeling van de Hertog Jansite in het centrum van de stad Lommel, met name in projectzone 1 van het BPA "Hertog Jansite", dat gelegen is tussen het nieuw administratief centrum (ontworpen door Jo Crepain) en projectzone 2, zijnde de urban villa's (ontworpen door Christian Kieckens). Het woon- en zorgcentrum dient zich te ontwikkelen binnen de ruimtelijke opzet en het ambitieniveau van het BPA.



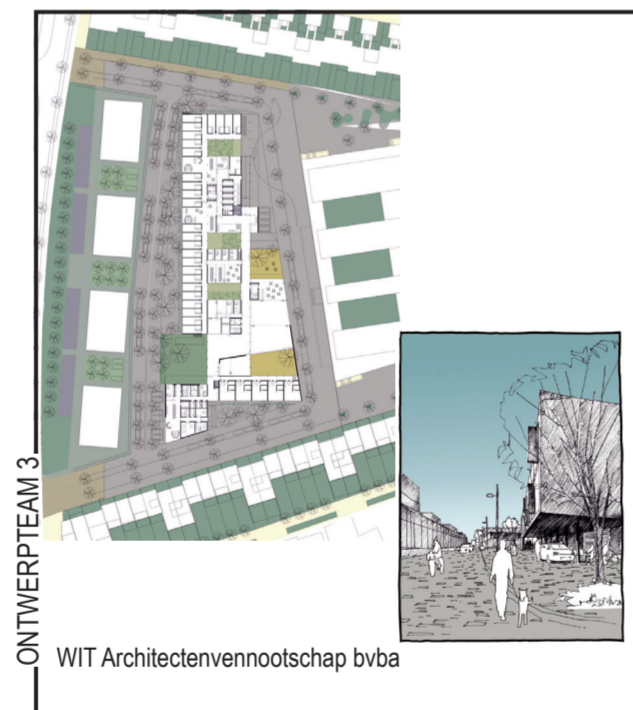
LOCATIE	PUBLICATIEDATUM	11/02/2005
Hertog Jansite 3920 Lommel	SELECTIEDATUM	10/08/2005
	GUNNINGSDATUM	11/12/2005
BOUWHEER	CONTRACTDATUM	
OCMW Lommel	OPLEVERINGSDATUM	



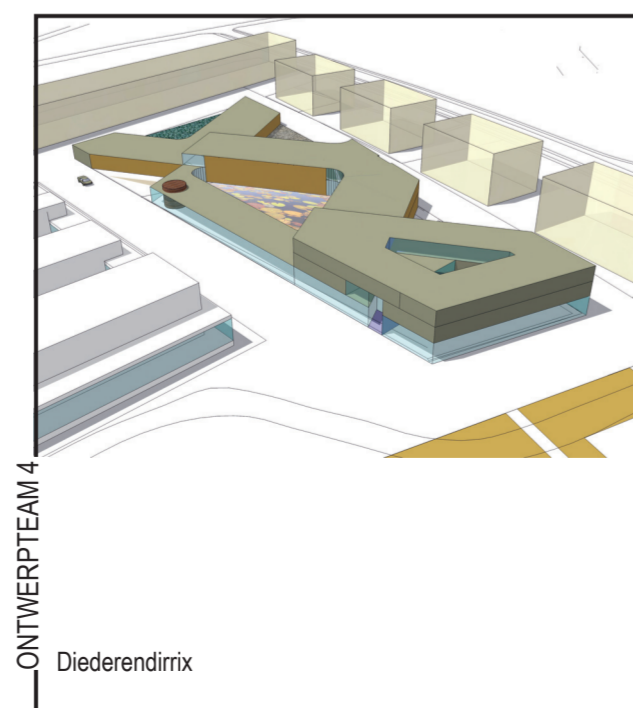
ONTWERPTeam 1  
Egide Meertens



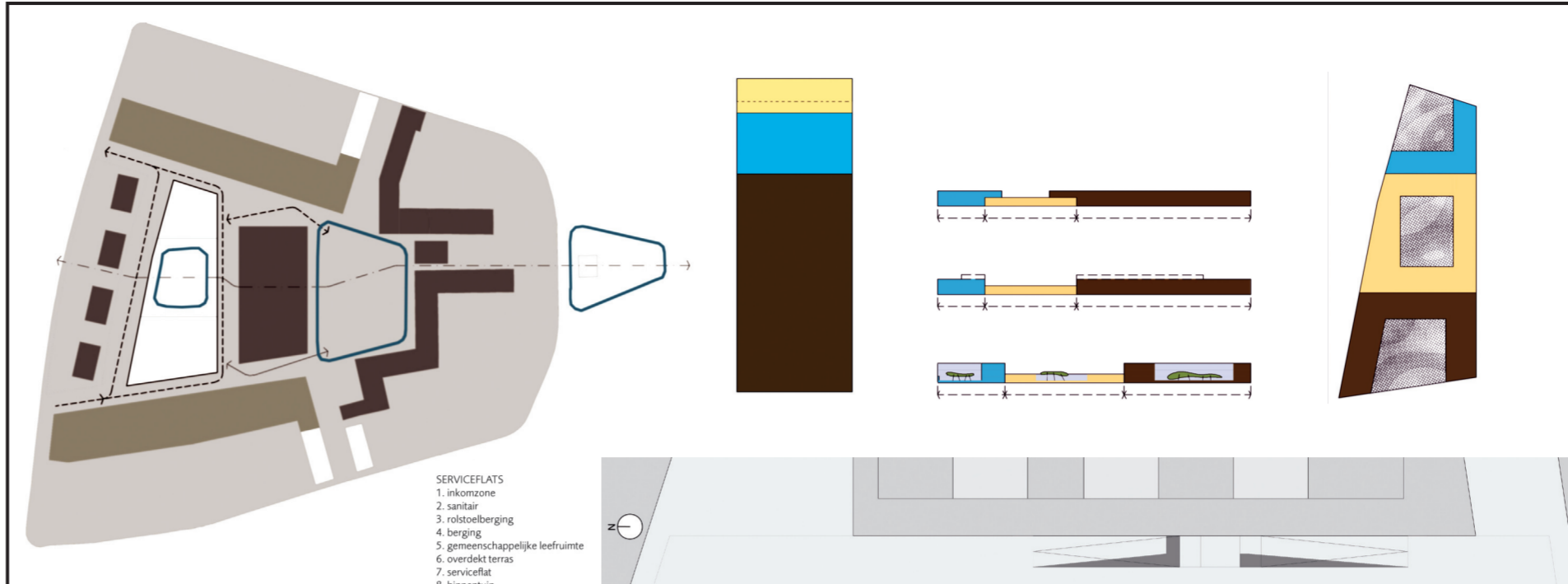
ONTWERPTeam 2  
Modulo Architects bvba



ONTWERPTeam 3  
WIT Architectenvennootschap bvba



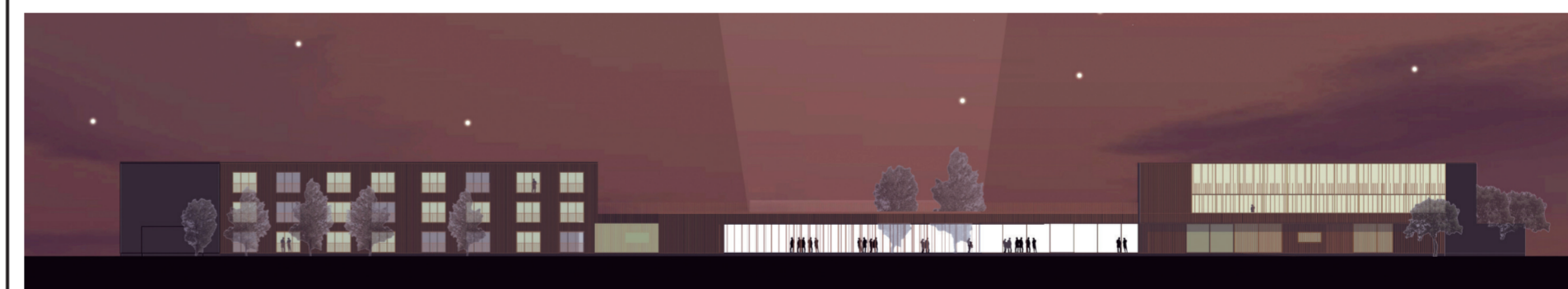
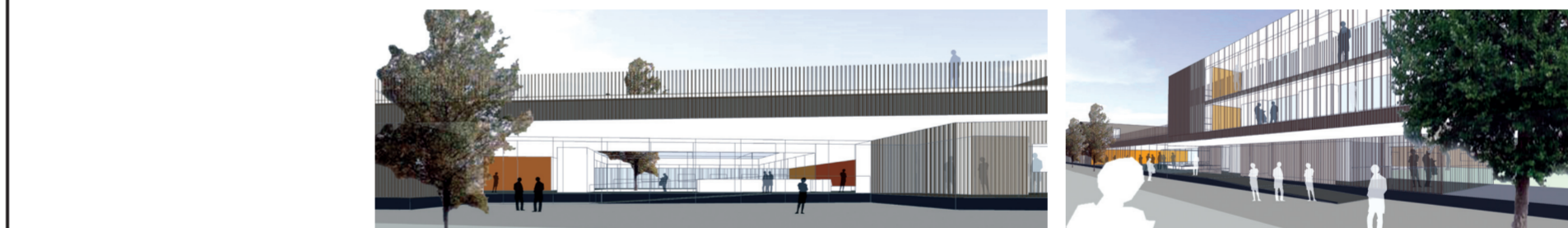
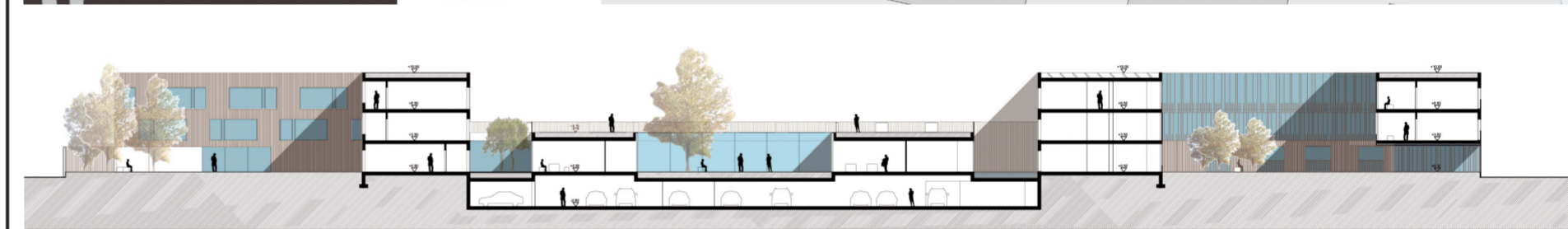
ONTWERPTeam 4  
Diederendirrix



ONTWERPTeam 5  
360 architecten bvba



- SERVICEFLATS**  
1. inkomzone  
2. sanitair  
3. rotoelberging  
4. berging  
5. gemeenschappelijke leefruimte  
6. overdekt terras  
7. serviceflat  
8. binnentuin
- DIENTSTENCENTRUM**  
9. DVC - leefruimte  
10. DVC - rustruimte  
11. DVC - sanitair  
12. DVC - verplegruimte  
13. DVC - gespreksruimte  
14. DVC - bergingen  
15. inkomlufel & in/uitstapzone  
16. inkomhalie  
17. kantoor DC  
18. kantoor RH  
19. vergaderruimte personeel  
20. personeelslokaal  
21. omkleedruimte  
22. berging  
23. bar & afwerkingskeuken  
24. cafetaria  
25. rotoelberging  
26. berging  
27. dokter  
28. kapper & pedicure  
29. kind  
30. ergo  
31. stille ruimte  
32. polyvalente ruimtes DC&RH  
33. kranten & tijdschriften
- RUSTHUIS**  
34. verpleegpost  
35. badkamer  
36. berging  
37. rotoelberging  
38. leefruimte  
39. afwerkingskeuken  
40. kamer  
41. zitruimte  
42. overdekt terras  
43. binnentuin



De aanvulling van de louter residentiële functies van rusthuis en serviceflats met een diensten- en dagverzorgingscentrum vormt een unieke kans om geen geïsoleerde en in zichzelf gekeerde leefgemeenschap te creëren, maar dit gebouw het centrum te laten zijn van een heterogene gemeenschap die het complex overstijgt. Het diensten- en dagverzorgingscentrum moet daarom een 'open huis' zijn, publiek en uitnodigend, met een maximum aan flexibiliteit om uiteenlopende activiteiten te huisvesten. Een dergelijke publieke ruimte kan geen onderdeel vormen van de residentiële gebouwen: ze staat er autonoom tegenover, in directe interactie, maar herkenbaar anders en met begin en einde: of men is in de residentie, of men is op het publiek domein, en daar kiest men als bewoner zelf voor. Er werd bijzondere nadruk gelegd op de toegangen vanuit het diensten- en dagverzorgingscentrum naar de serviceflats en het rusthuis, die via vernauwingen langsheen kwalitatieve buitenruimtes een duidelijke overgang orkestreren. Het laat aan de bewoners toe om zich terug te trekken in de rust van hun residentie, of andersom bewust de activiteit in het diensten- en dagverzorgingscentrum op te zoeken. Ook voor bezoekers en publiek biedt het een duidelijkheid zodat zij evenmin het gevoel hebben in te dringen in de private sfeer van bewoners. Aan de noordzijde van het diensten- en dagverzorgingscentrum worden de twintig serviceflats in drie verdiepingen in L-vorm rondom een tuin georganiseerd. Ook het rusthuis op het zuidelijk deel van het terrein groepeerd zes leefgroepen in drie bouwlagen rondom een tuin. Daarbij wordt ernaar gestreefd elk van de kamers een zicht op de omgeving te bieden, zodat de bewoners zich verbonden blijven voelen met de buurt. Eén gevelmateriaal wordt gespannen rondom het volledige woon- en zorgcentrum, zodat het geheel een samenhang verkrijgt terwijl elk van de onderdelen herkenbaar blijft. Dit gevelsysteem omsluit niet enkel de bebouwing maar ook de buitenruimtes, zodat deze ook bij het geheel betrokken worden. Doorheen de gevel tonen zich vanaf straatzijde verschillende dieptes, bebouwde en onbebouwde zones, verharde en groene ruimtes. Het gebouw is zodanig ontworpen dat de interne buitenruimtes ook zichtbaar zijn vanop het publieke domein en er een stedelijke transparantie ontstaat. Zo wordt op subiele wijze de schaal van het nieuwe woon- en zorgcentrum genuanceerd en teruggebracht tot de schaal van de woonbuurt.