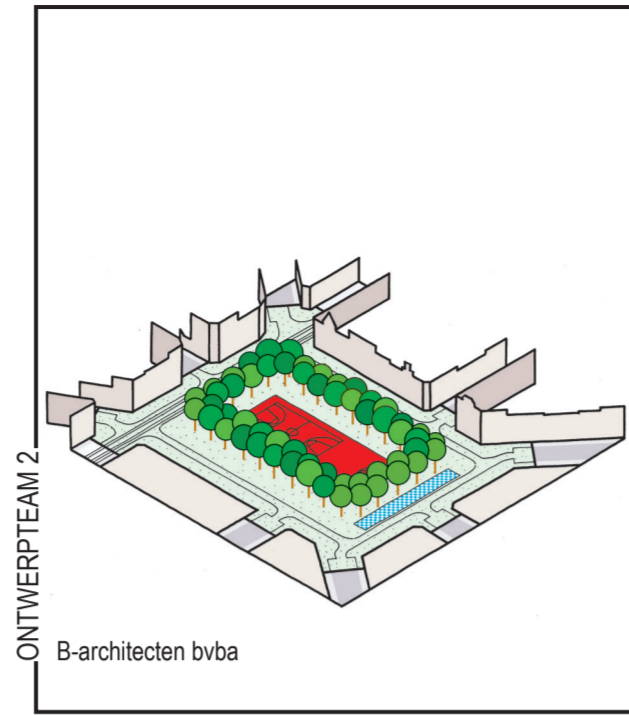




HERAANLEG  
VAN DE DAGERAADPLAATS  
TE ANTWERPEN.

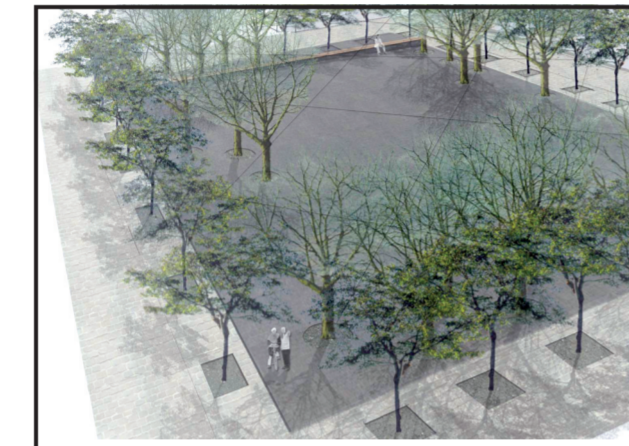


Door de vele functies kunnen conflictsituaties ontstaan tussen de verschillende gebruikers van de Dageraadplaats. Nieuwe bestrating, met de noodzakelijke werkzaamheden aan het bomenbestand, biedt de opportuniteit om het hele plein in aankleding, gebruik en beeld te herbekijken. De markt, de sport en het spel, de activiteiten, de feestelijkheden en de horeca verdienen een vernieuwde aandacht. De strategische ligging is een unieke kans om van deze ruimte een binnestedelijk plein te maken met functioneel gebruik op verschillende tijdstippen. De algemene doelstelling is het verhogen van de leefbaarheid van het plein en het versterken van de leefbaarheid van de buurt.



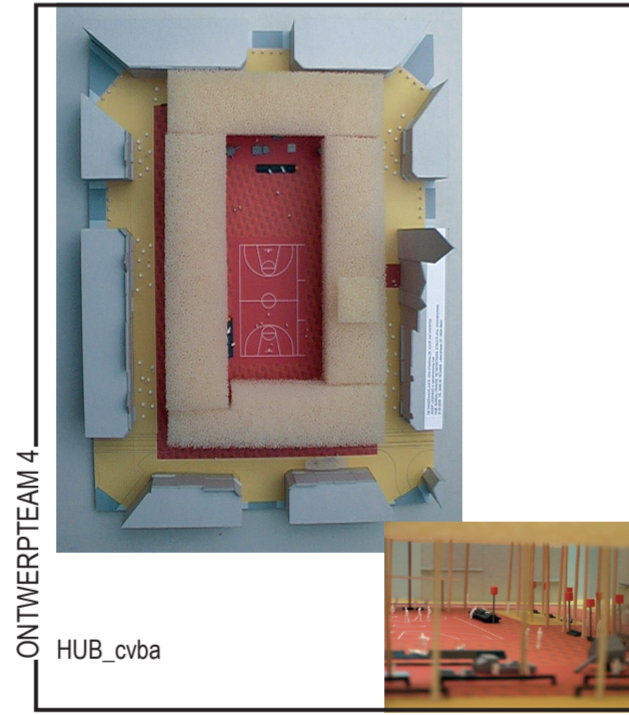
ONTWERPTeam 2

B-architecten bvba



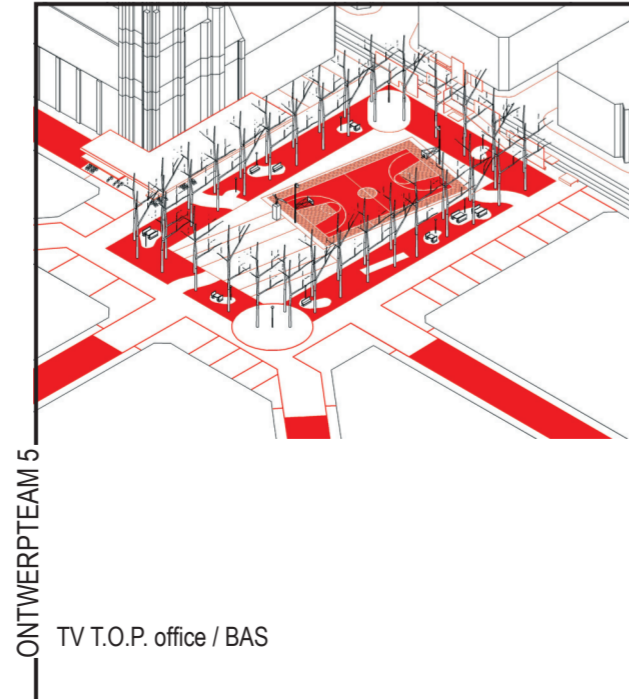
ONTWERPTeam 3

BVR Adviseurs Stedelijke Ontwikkeling en Management bv / KAAP3 ontwerp bureau



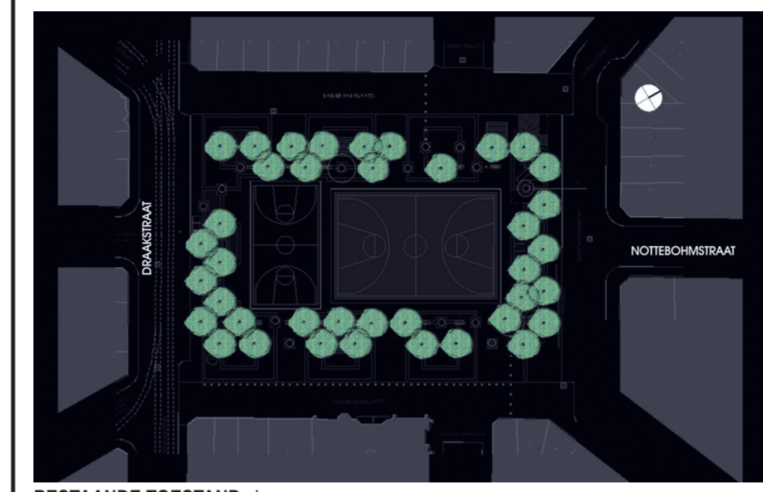
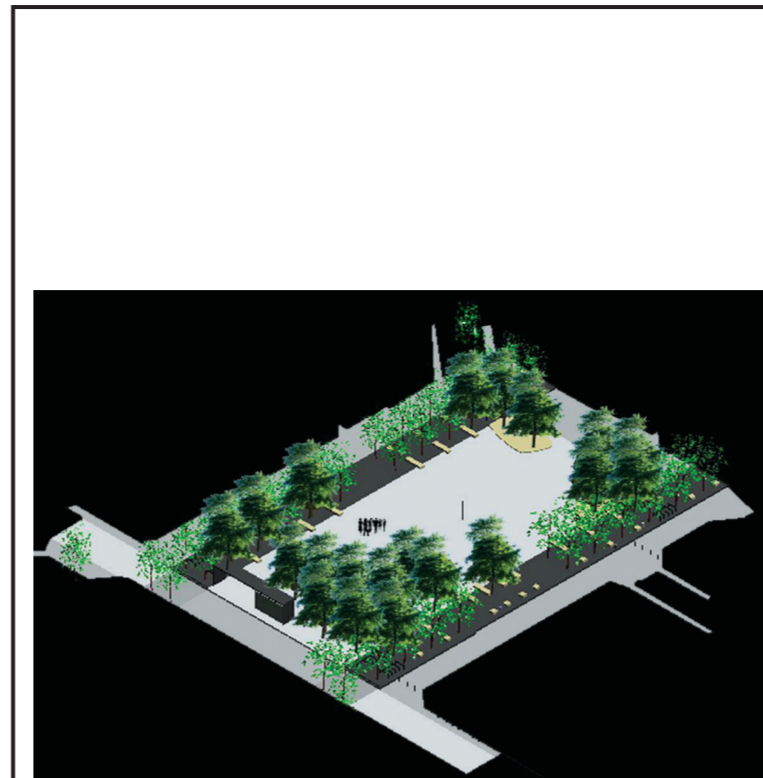
ONTWERPTeam 4

HUB\_cvba

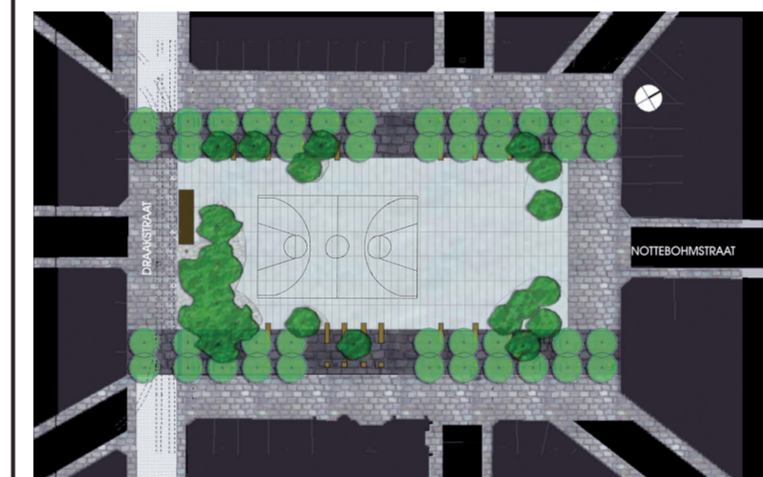


ONTWERPTeam 5

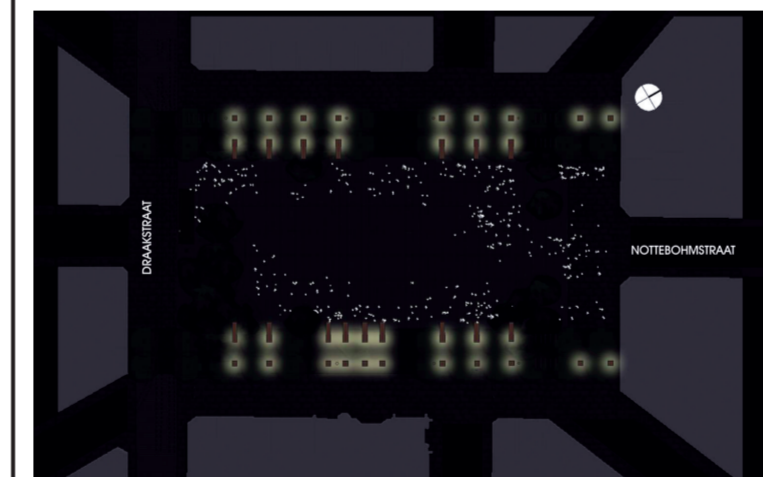
TV T.O.P. office / BAS



BESTAANDE TOESTAND plan



NIEUWE TOESTAND plan

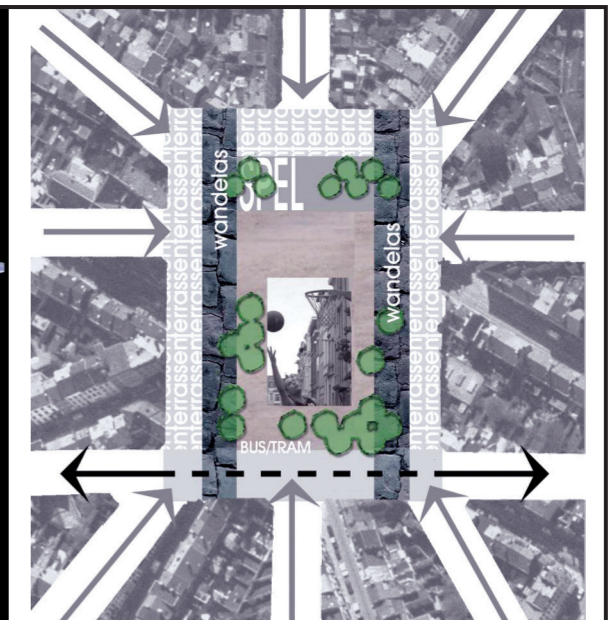


ONTWERPTeam 1

Buro voor Vrije Ruimte bv



BESTAANDE TOESTAND functies



NIEUWE TOESTAND functies



Vandaag bestaat er een fragiel evenwicht tussen de verschillende functies en gebruikers die het plein herbergt. Elke activiteit maakt deel uit van het geheel, en geeft daarbij tegelijk het geheel vorm. De Dageraadplaats is dan ook méér dan zomaar een plein; het is een symbiotisch geheel van handelingen en functies die het de uitstraling bezorgt waar het om bekend staat. De herinrichting dient dan ook rekening te houden met elk bestaand gebruik: elke wijziging aan de inrichting van het plein dient te passen in dit bijzondere geheel. Concreet betekent dit dat de huidige inrichting van het plein behouden blijft en dat er zo weinig mogelijk nieuwe barrières worden aangebracht. Enig verschil is dat de ruimte groter wordt door het afschaffen van het doorgaand verkeer en de bijhorende parkeerplaatsen.

Het nieuwe plein wordt als één grote polyvalente ruimte opgevat, een forum voor allerhande activiteiten, een podium voor het stedelijk gebeuren. De heraanleg wordt voorzien van gevel tot gevel. Hierdoor wordt het verkeer psychologisch afgeremd en worden de achterliggende straten opnieuw verbonden met het plein. Twee wandelassen langs weerszijden van het plein en in het verlengde van de omliggende straten bakenen de centrale pleinruimte af. 's Zomers is dit de zone waar de terrasjes van de omliggende cafés en restaurants uitgezet worden. Vanuit deze randzone wordt het leven op het plein aanschouwd.

Dat de huidige aantrekkingskracht van de Dageraadplaats grotendeels aan de aanwezigheid van de prachtige kastanjabomen te danken is valt niet te onderschatten. De meesten zijn echter ziek en zullen noodgedwongen gerooid worden waardoor de rondgang niet langer zichtbaar zal zijn. De vraag stelt zich dan ook of de overblijvende exemplaren nog dezelfde impact kunnen garanderen en of het niet beter is om te voorzien in een volledige vernieuwing van het bomenbestand. Het ontwerpteam acht het te riskant om een tabula rasa te voorzien. Nieuwe bomen hebben 5 à 10 jaar tijd nodig vooraleer zij een zelfde waarde kunnen bieden. Een periode die lang genoeg is om het huidige evenwicht te ontwrichten. Men stelt dan ook voor om zoveel mogelijk bomen te bewaren en hun schakering op te vatten als een los verband van vrijstaande boomgroepen in het midden van het plein. De nieuwe wandelassen worden dan beplant met bomen van eerste grootte, maar met een andere habitus dan de kastanjabomen, zodat zij een opmerkelijk contrast vormen met de centrale oude boomgroepen en het plein harmonisch blijven omlijnen.

Het plein wordt verhard met een kleur- en vormdifferentiatie die de zonering verduidelijkt. De wandelassen worden voorzien in zwarte basaltkasseien en uitgewerkt als 'actieve zones' waar alle straatmeubilair gegroepeerd wordt. De zone voor terrassen wordt verhard met klassieke kasseien in graniet, waardoor ze harmonisch aansluiten op de omliggende straten. Het centrale plein wordt contrasterend voorzien in grote geperforeerde betonplaten. Deze verharding is geschikt voor alle functies: markt, kermis, basket, voetbal en verpozing.

De verlichtingsarmaturen worden zoveel mogelijk weggewerkt om zo weinig mogelijk te storen. De wandelassen worden geaccentueerd door in de zitbanken geïntegreerde lichtelementen die een zacht licht verspreiden over het grondoppervlak. Een veelheid aan kleine LED-lichtpunten, opgehangen aan dunne, quasi onzichtbare kabels, roepen de idee van een sterrenhemel boven het plein op. Aldus krijgt het plein nog meer een gemoedelijke sfeer, en wordt de stedeling getraakteerd op een sterrenhemel in de stad, waar deze doorgaans niet of nauwelijks meer zichtbaar is. Bij grotere evenementen of basketbalcompetitie kunnen grotere spots ontstoken worden.

LOCATIE	PUBLICATIEDATUM	09/07/2004
Dageraadplaats	SELECTIEDATUM	25/10/2004
2018 Antwerpen	GUNNINGSDATUM	08/03/2005
BOUWHEER	CONTRACTDATUM	
Stad Antwerpen	OPLEVERINGSDATUM	