

**NIEUWBOUW  
VAN EEN KUNSTENCENTRUM  
TE AALTER.**



In het centrum van Aalter, tussen de Weibroekdreef, de Bellestraat en de Boomgaardstraat, ligt een belangrijk, niet ontwikkeld binnengebied van 6,39 hectare. Volgens het gewestplan Eeklo-Aalter is het een woonzone. De onmiddellijke omgeving wordt gekenmerkt door een woonfunctie (woningen en appartementen variërend tussen twee en vijf bouwlagen) en door functies van openbaar nut (het OCMW-gebouw, de openbare bibliotheek, een jeugdcentrum en het cultureel centrum). Het gemeentehuis is gelegen op 450 m van de site.

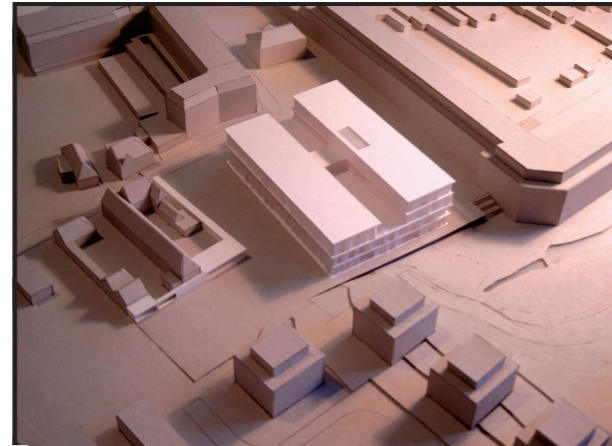
In 1998 schreef de gemeente Aalter een stedenbouwkundige wedstrijd uit om tot een verantwoorde, kernversterkende invulling te komen. Er werd een multifunctionele invulling van het gebied vooropgesteld gaande van nieuwe woongelegenheden, openbare ontmoetingsfuncties, een ingericht groengebied tot een kunstencentrum met plein.

Het gemeentebestuur wenst op eigen grond een kunstencentrum op te richten bestaande uit vier à vijf bouwlagen met een vloeroppervlakte tot 10.000 m<sup>2</sup>. Het kunstencentrum moet ondermeer onderdak bieden aan de academie voor muziek, woord en dans, aan de bibliotheek, een mediatheek, het gemeentelijk archief, het tekenatelier en aan het verenigingsleven.

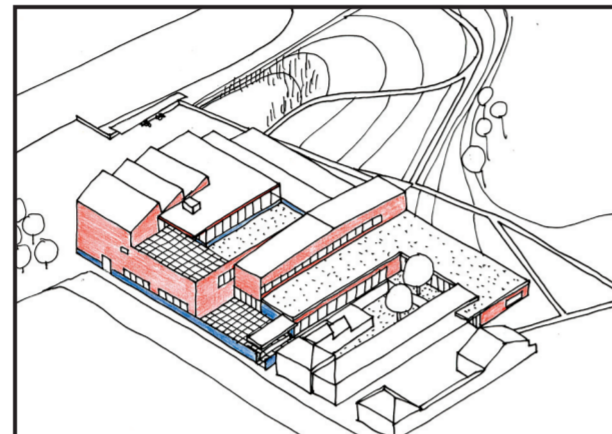
Het oprichten van het gebouw moet gezien worden in relatie met de aanleg van het naastliggende plein en een ondergrondse parking. Het plein moet een aantrekkingspool vormen naar het achterliggend aan te leggen openbaar park.



LOCATIE	PUBLICATIEDATUM	13/01/2004
Boomgaard	SELECTIEDATUM	09/06/2004
9880 Aalter	GUNNINGSDATUM	08/10/2004
BOUWHEER	CONTRACTDATUM	
Gemeente Aalter	OPLEVERINGSDATUM	



ONTWERPTeam 1  
Coussée & Goris Architectenvennootschap bvba



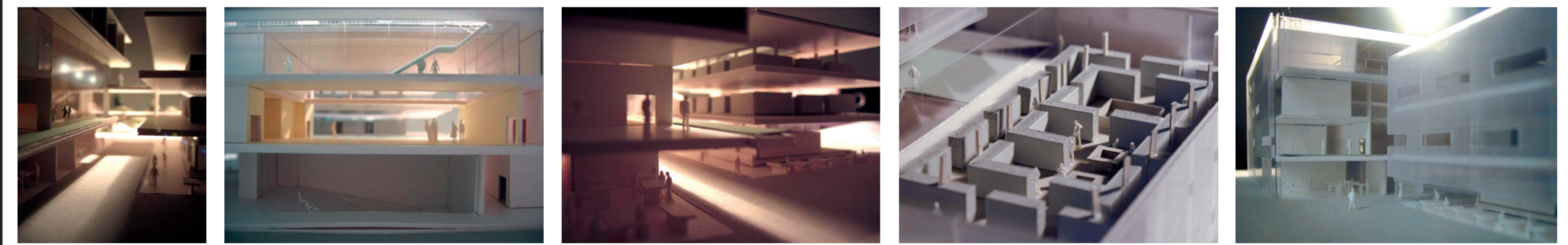
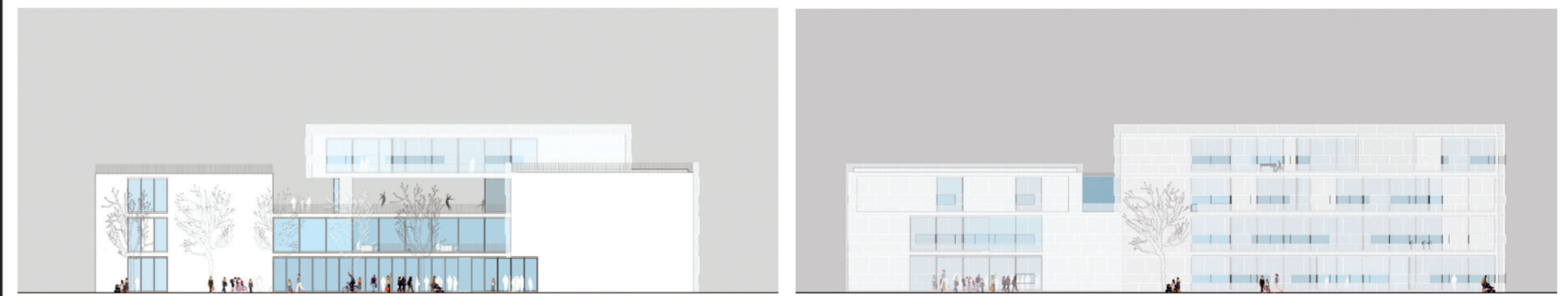
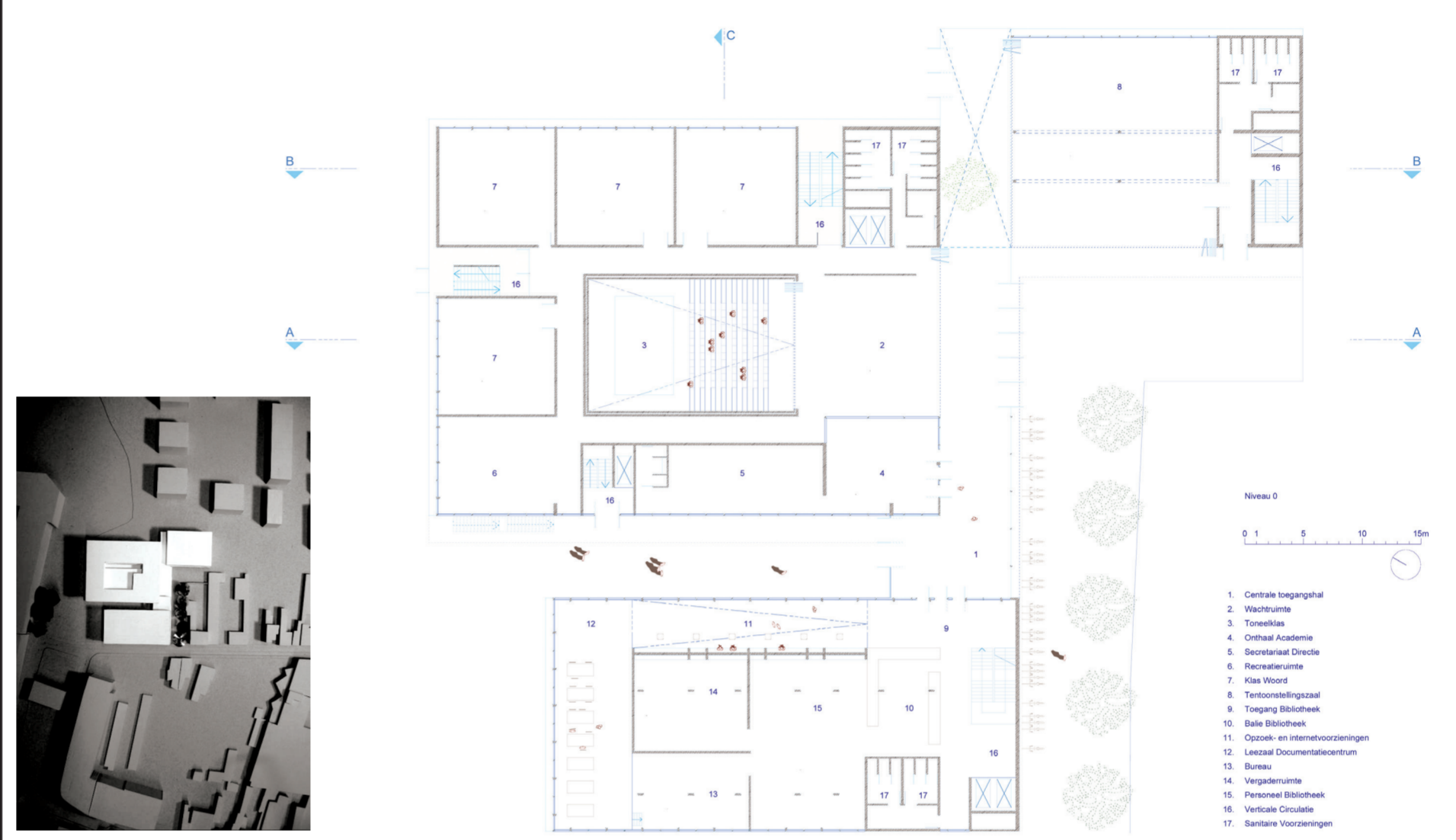
ONTWERPTeam 2  
De Smet Vermeulen architecten cv



ONTWERPTeam 4  
Claus en Kaan Architecten bv



ONTWERPTeam 5  
TV Pascal Bilquin / architectenbureau Serck



Het gebouw bestaat uit drie hoofdvolumes die met elkaar verbonden worden. Door zijn verscheiden volumetrie sluit het nieuwe gebouw langs alle zijden aan op de stad en het landschap. Het complex positioneert zich waaivormig op het verlengde van het Boomgaardplein en organiseert via de open pleinwand het zicht naar het landschap. Langs de westelijke flank, in de Boomgaardstraat, sluit het eerste volume dat de bibliotheek herbergt, aan op de hoogte van de bestaande bebouwing. Aan de zuidzijde wordt het gebouw losgemaakt van de perceelsgrens: er ontstaat een binnenhof, die voor voetgangers en fietsers toegang verleent tot het gebouw. Op het achterste deel van de binnenhof bevindt zich een kleiner volume, waarin zich een polyvalente tentoonstellingsruimte, vergaderzalen en de tekenacademie bevinden. Het volume achter het bibliotheekdeel, dat de academie voor muziek, woord & dans zal betrekken, is één bouwlaag hoger en sluit aan bij de voorziene, nieuwe bebouwing achter het toekomstig Warandecentrum. De drie volumes zijn enkel op het gelijkvloers met elkaar verbonden door middel van twee binnenstraten. Deze functioneren als loggia waar de verschillende culturele instellingen elkaar informeel ontmoeten en creëren onverwachte (door)zichten op de verschillende bouwdelen. De distributie van de bezoekers en het globale administratieve gebeuren bevinden zich hier. Als centrale ontmoetingsruimten zorgen ze voor een levendig gelijkvloers. De binnenstraten zijn tevens structuurbepalende elementen die de rest van het gebouw organiseren als een stad binnen de stad. Ze kunnen flexibel betrokken worden bij verschillende activiteiten en verbinden binnenruimtes met buiten. Rond deze binnenstraten wil het ontwerp de eigenheid van de samenstellende elementen niet verbergen: het karakter van elke entiteit speelt een belangrijke rol bij de planorganisatie en het ontwerp van de ruimte.

Met zijn ontdubbelde klimaatgevels die de dieptewerking verhogen, is de verschijningsvorm van het gebouw er één van transluciditeit: via wittinten wordt een relatie met de stad aangegaan. Er ontstaat een stralend kristallijn gebouw. De gelijkvloerse verdieping is zeer transparant en een warme materialiteit wordt verkregen door het toepassen van raamwerk met wit geschilderde houten kaders. De daken vormen de vijfde gevel van het gebouw: vanuit het academiervolume heeft men een uitzicht op de groendaken van de bibliotheek en de binnenstraten. Het dak van de tekenacademie wordt afgewerkt met een lamellenstructuur om enkel noorderlicht binnen te laten.

ONTWERPTeam 3  
Robbrecht en Daem architecten