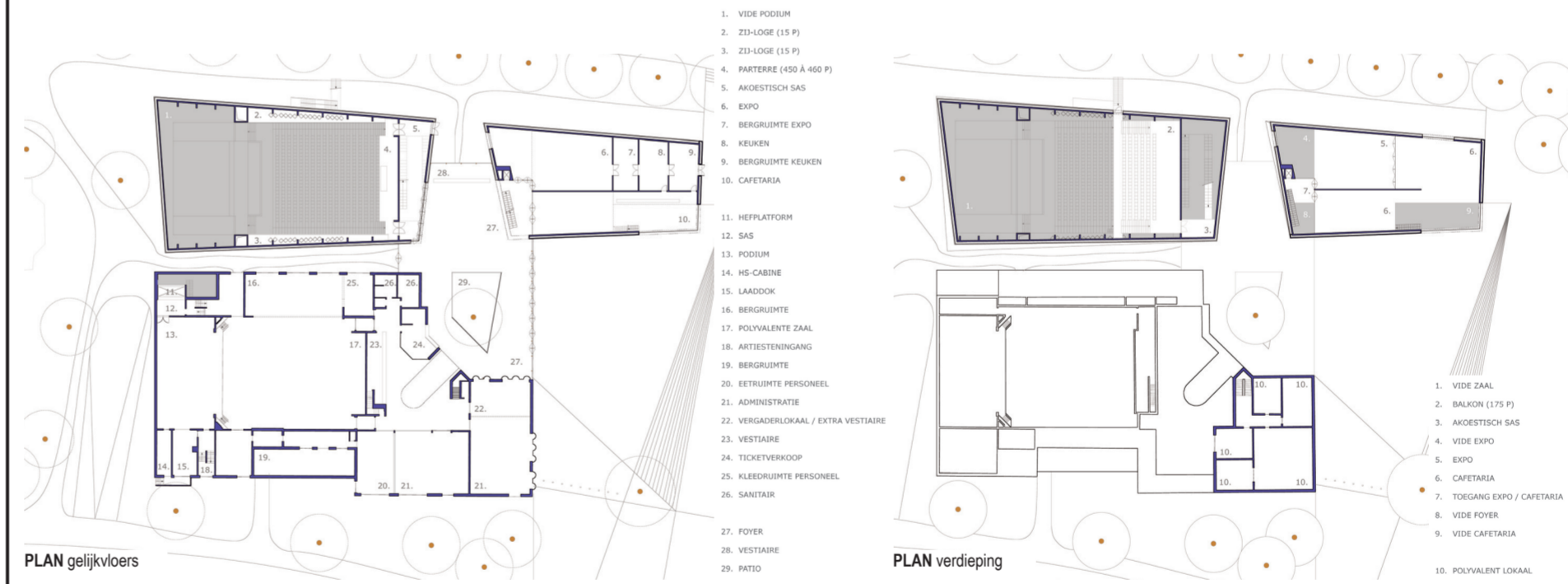
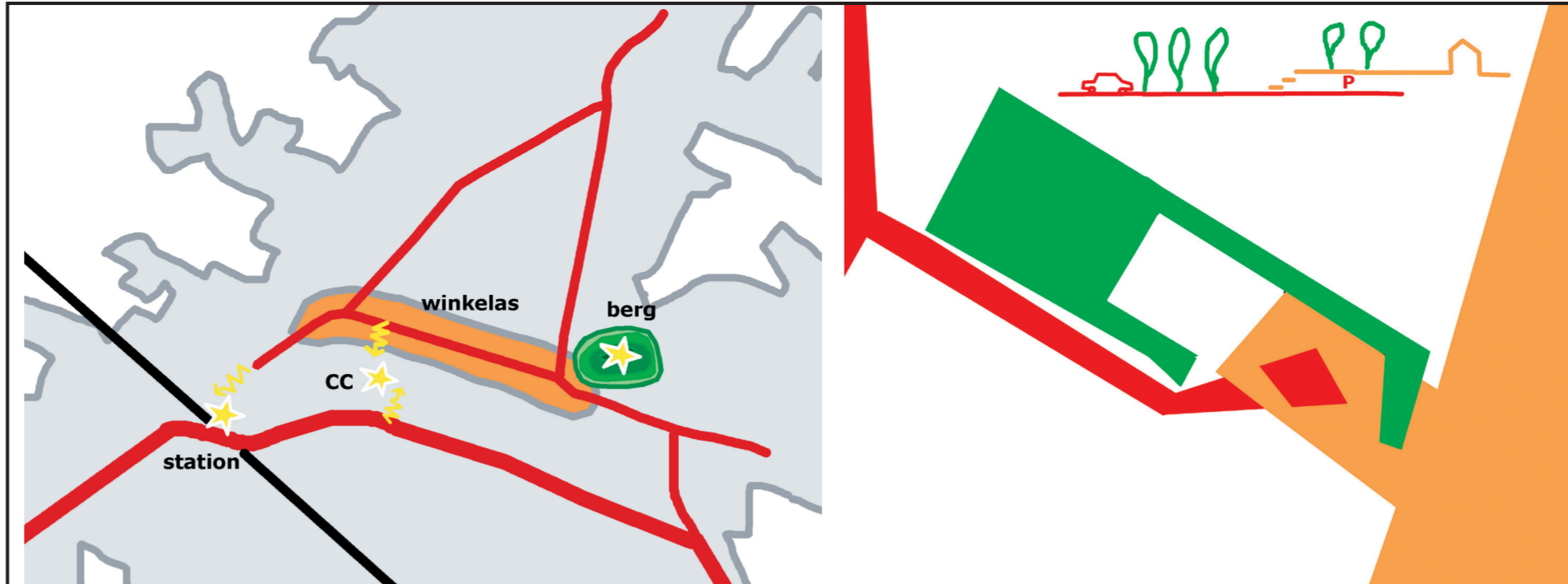
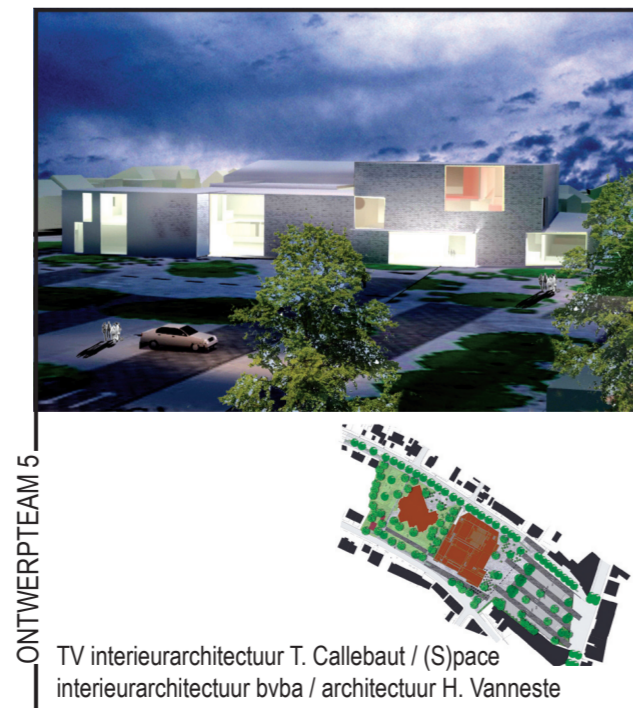
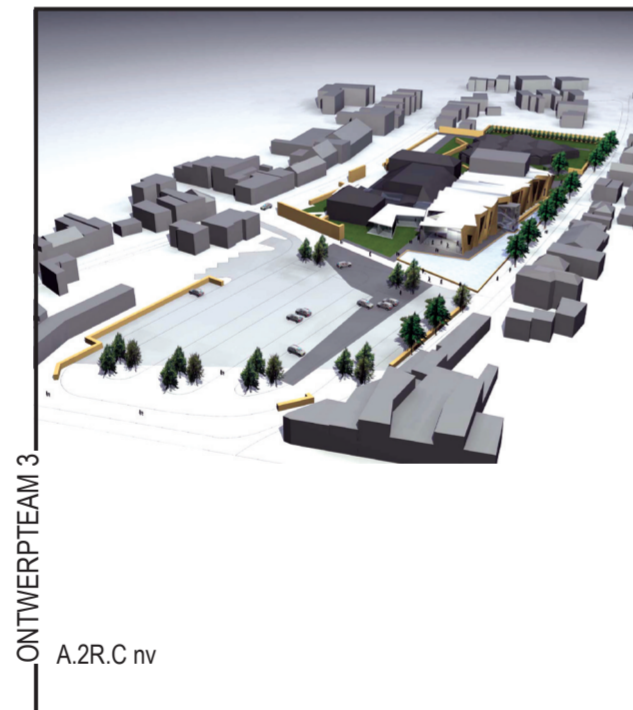
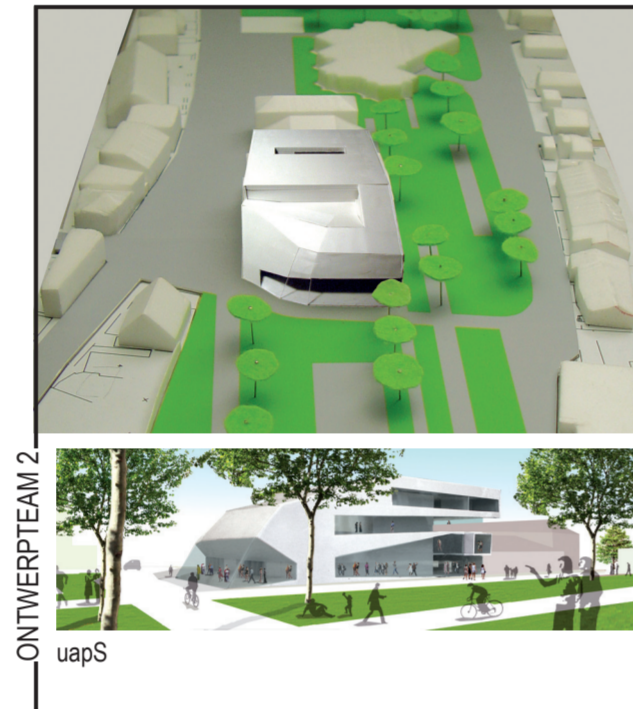
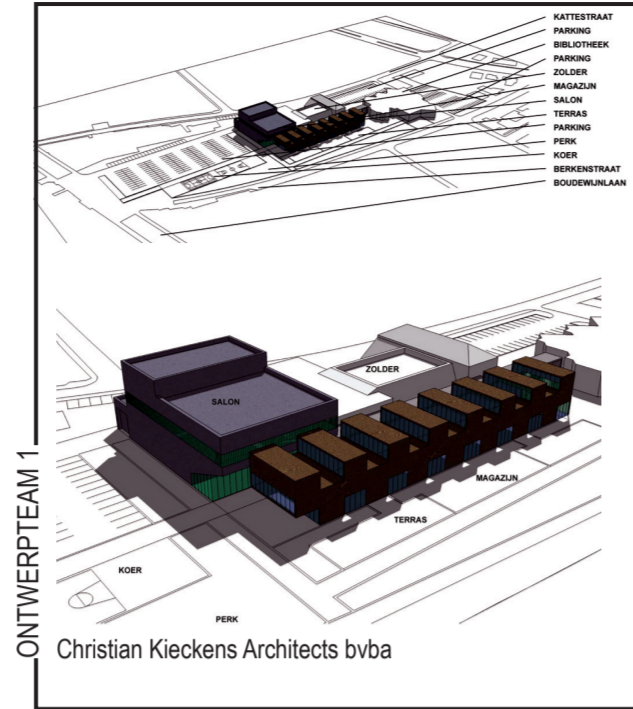


**UITBREIDING  
VAN HET CULTUURCENTRUM  
& INRICHTING VAN DE PUBLIEKE RUIMTE  
TE HEIST-OP-DEN-BERG.**



Het gemeentelijk cultuurcentrum opende einde 1991 zijn deuren. Het bevat onder andere een polyvalente podiumzaal met 450 plaatsen, een tentoonstellingsruimte, vergaderlokalen, een leskeuken, cafetaria en burelen. Het trekt jaarlijks meer dan 100.000 bezoekers voor circa 2500 verschillende activiteiten. Sinds 1995 is ook de gemeentelijke bibliotheek gevestigd vlakbij het cultuurcentrum. Het cultuurcentrum moet uitgebreid worden, met onder andere een grotere podiumzaal, vergader-

en leslokalen en repetitie- en hobbyruimten, om de huidige en toekomstige noden te kunnen opvangen. Bij de uitbreiding van het cultuurcentrum moet ook de stedenbouwkundige samenhang tussen de verschillende functies op het terrein versterkt worden. De architectuur van het gebouw is belangrijk, maar ook de inrichting van de publieke ruimte (groenruimte, voetgangersverbindingen, parkeerterreinen).



Het optimaliseren van de openbare ruimte vormt een belangrijk uitgangspunt van het totaalontwerp en bepaalt in grote mate het ontwerp van de uitbreiding van het Cultuurcentrum Zwaneberg. Het is de openbare ruimte die immers de link vormt tussen alle bestaande structuren en die veel langer nog dan de omliggende gebouwen het toekomstbeeld van Heist-op-den-Berg zal blijven tekenen. Er wordt een cultuurplein gerealiseerd dat de Boudewijnlaan en Kattestraat linkt met de commercieel-administratieve as tussen station en 'berg'. Een specifieke oplossing om het aanwezige natuurlijke hoogteverschil tussen beide gedeeltes te overwinnen geeft deze link een extra dimensie: het aanhouden van het natuurlijk niveau van zowel de lagergelegen Kattestraat als van de hogergelegen Bergstraat creëert ter plaatse van het cultuurplein een overlapping waartussen een ondergrondse

parking op maaiveldniveau mogelijk wordt. De openbare ruimte wordt ingericht als een driedieledig 'cultuurplein' dat bestaat uit een verhard gedeelte in het noorden, een tuingedeelte met o.a. de bibliotheek aan zuidelijke zijde, en centraal het Cultuurcentrum Zwaneberg. Het cultuurcentrum vormt de overgang tussen plein en tuin, die beiden tot in de nieuwe foyer doorlopen. Het verhard pleingedeelte tussen Bergstraat en Cultuurcentrum Zwaneberg wordt uitgewerkt in twee niveaus en wordt aan de zuidzijde begrensd door het nieuwe bouwvolume van het uitgebreide cultuurcentrum. Een brede uitwaaiende trap verbindt beide niveaus en geeft de nodige schaal aan het lagergelegen inkomplein voor het cultuurcentrum. Het cultuurcentrum zal na uitbreiding uit een aantal volumes bestaan die rond een centrale foyer zijn geschakeld, die het hart van het

gebouw en het hele cultuurplein vormt. Ook de bestaande bibliotheek wordt via een pad bereikbaar gemaakt vanuit deze centrale foyer. Zo wordt een samenhang gecreëerd tussen de verschillende bestaande en nieuwe gebouwen op en rond het nieuwe cultuurplein. De specifieke vormgeving is gehanteerd om het gebouw ondanks zijn grote volume kleinschalig genoeg te houden ten opzichte van zijn omgeving. Ook de akoestische studie heeft in grote mate de vorm bepaald. Het gebruik van de lei als gevel- en dakbekleding is een logische keuze omdat ook het bestaande cultuurcentrum en de bibliotheek voor een groot gedeelte in lei zijn uitgevoerd. Bovendien leent dit materiaal zich uitermate om schuine en scheluve vlakken te creëren.

ONTWERPTEAM 4  
Planners bvba

REALISATIE

SITE & OPDRACHT

LOCATIE	PUBLICATIEDATUM	09/07/2004
Bergstraat	SELECTIEDATUM	24/05/2005
2220 Heist-op-den-Berg	GUNNINGSDATUM	05/12/2005
BOUWHEER	CONTRACTDATUM	
Gemeente Heist-op-den-Berg	OPLEVERINGSDATUM	