

SINT - NIKLAAS
GROTE MARKT



BUREAU BAS SMETS
GIJS VAN VAARENBERGH - ARA - TRI-ZONE - VECTRIS

Inhoudstafel

Iedereen kent het marktplein van Sint-Niklaas: het grootste plein van België! Sinds de bevrijding in 1944 vertrekken hier tijdens de Vrededfeesten honderden ballonvaarders, terwijl het plein heel het jaar door gebruikt wordt voor allerlei evenementen. De bouw van een ondergrondse parking vijftien jaar geleden heeft de verbinding met de omliggende gevels en terrassen echter doorgesneden. Een lange sleuf brengt dan wel licht in de parking, maar ze creëert vooral een vreemde 'slotgracht' van meer dan 200 meter lang op de Grote Markt. Slechts enkele bruggen verlenen toegang tot het plein, waardoor het wordt losgesneden van zijn rand. Als er geen evenement georganiseerd is, komt niemand er nog.

Wij stellen voor om deze lange kloof te dichten en opnieuw een aaneengesloten publieke ruimte te maken. Het centrale plein wordt zo terug betrokken bij de terrassen aan de gevels. De lichtstraat wordt vervangen door vijf openingen waarin mooie ronde trappen de verbinding tussen de parking en het plein maken. Deze 'patio's' brengen een bakken van daglicht binnen in de parking en helpen de voetgangers op een evidente manier hun weg te vinden naar het plein.

Langs de gevels van het plein wordt een bos geplant in een stedelijk tapijt, gemaakt van de hergebruikte kleiklinkers van het voormalige plein. Aangeplant op een ruime afstand (8m) en in verschillende rijen brengen meer dan 350 nieuwe bomen een grote biodiversiteit op het marktplein. De kleiklinkers worden bovenop een nieuwe doorlopende leeflaag gelegd waarin de bomen kunnen doorwortelen. Tegelijkertijd wordt al het regenwater opgeslagen in deze ondergrondse buffer zodat de vele bomen dit later terug kunnen opnemen. Rond de bomen voorzien we grote uitsparingen die de verharding met kleiklinkers onderbreken. Deze perforatie draagt aanzienlijk bij tot de ontharding van het plein. Onder het bladerdek ontstaat een verkoeld microklimaat, dat zeer welkom zal zijn bij de hogere temperaturen die we mogen verwachten in de toekomst.

De bomen zijn niet in een strak patroon geplant, maar in een los verband zodat er waar gewenst open plekken ontstaan. Op die manier kan ook rekening gehouden worden met onverwachte hindernissen in de ondergrond. Er worden doorzichten voorzien naar de Sint-Niklaaskerk en naar de aanpalende historische gevels. Twee graspleinen spannen het plein op: eentje voor de Onze-Lieve-Vrouwekerk en een ander aan het standbeeld van Het Woord. Op dit grotere grasveld wordt voorgesteld om een nieuwe kiosk te maken, een nieuw podium voor de inwoners van de stad.

De bussen rijden onder de bomen in een lus rondom het plein, terwijl nieuwe ingangen de auto's naar de parkeerlaag brengen ter hoogte van de Parklaan. De voormalige ruimte van de sleuf wordt opgevuld met bomengrond zodat we hier nog een extra rij bomen kunnen aanplanten.

Zo is het plein omringd door een stedelijk bos terwijl het zelf helemaal open blijft voor alle mogelijke evenementen. Op dagen zonder activiteiten trekt een stervormige figuur gemaakt van hergebruikte blauwe hardsteen de aandacht. Op de cirkel en de driehoekige armen van de ster staan spuitkoppen die een centraal waterelement vormen. Dit stervormig kompas wordt een waterlabyrint waarin kinderen kunnen spelen. Ballonvaarders ontdekken het vanuit de hoogte en gebruiken het voor oriëntatie! Dit is een eerbetoon aan de avontuurlijke geest van de Waaslanders en hun voornaamste vertegenwoordiger, Gerard De Cremer, beter bekend als Mercator, met zijn museum op wandelafstand.

Weldra zal iedereen het nieuwe marktplein van Sint-Niklaas kennen: het mooiste plein van België!

I. ANALYSE

- 1 – Op de rand van bos en zandheuvel 4
- 2 – Stedelijke dries 6

II. CONCEPT & VISIE

- 1 – Stedelijk bos rond het plein 8
- 2 – Toegankelijk, autoluw stadshart 12
- 3 – Nieuwe dialoog tussen maaiveld en parkeerlaag 14
- 4 – Familie van objecten onder de kruin 18
- 5 – Doorwaardbaar & flexibel evenementenplein 26

III. DUURZAAMHEID

- 1 – Intelligent waterbeheer 34
- 2 – Biodivers microklimaat 36
- 3 – Circulair & coherent materiaalgebruik 38

IV. PARTICIPATIE & COMMUNICATIE

- 1 – Bouwstenen 40
- 2 – Procesverloop 42

V. METHODIEK

- 1 – Samenwerkingsverband 44
- 2 – Plan van aanpak 45
- 3 – Ereloonverdeling 45

VI. REALISATIEPROCES

- 1 – Fasering 46
- 2 – Kostenbeheersing 46
- 3 – Uitvoeringskost 47

1 – Op de rand van bos en zandheuvel

I. ANALYSE

Historische landschapslagen van het Waasland

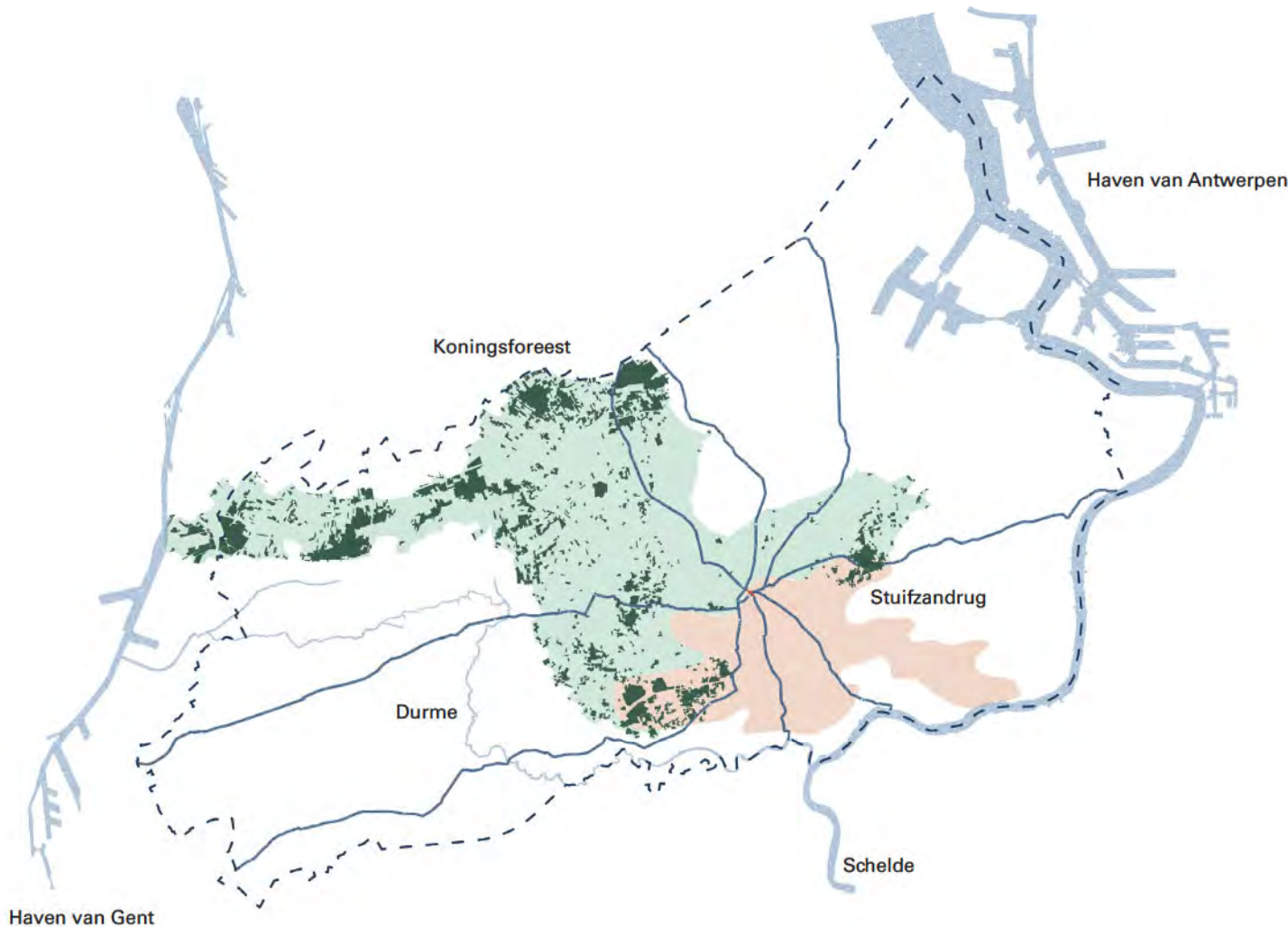
Een nauwkeurige lezing van het historisch landschap legt drie parallelle landschapfiguren bloot die het Waasland van west naar oost doorsnijden. Rond de 12e eeuw bevond zich in het noorden het **Koningsforeest**, een gemengd loofbos dat als jachtgebied toebehoorde aan de Graven van Vlaanderen. Van dit uitgestrekte woud resten vandaag nog enkele gefragmenteerde bosnippers, zoals het Stropersbos. Ten zuiden werd dit oerbos begrensd door een hogergelegen stuifzandrug, de **Cuesta van het Waasland**. Zoals de naam 'waas' of 'slijk' reeds doet vermoeden, kent dit gebied een **hoge grondwaterstand** dankzij zijn latente, impermeabele kleibodem. Waar deze kleigrond weerstand bood aan erosie, groeide een sterk geprononceerd front van 30m hoog, bedekt onder een 4m dikke zandlaag. Vanwege zijn beperkte vruchtbaarheid, werd de zandgrond rijkelijk bebost voor houtexploitatie. Aan de zuidelijke voet van deze stuifzandrug ligt de lagergelegen **Schelde- en Durmevallei**.

De belangrijkste handelswegen van dit regionale landschap kruisten elkaar op een braakliggende zandheuvel aan de rand van het bos, de plaats waar zich vandaag de Grote

Markt bevindt. Op het raakvlak tussen landschappelijke structuren en dankzij zijn gunstige, centrale ligging, groeide Sint-Niklaas uit tot **hart van het Waasland**.

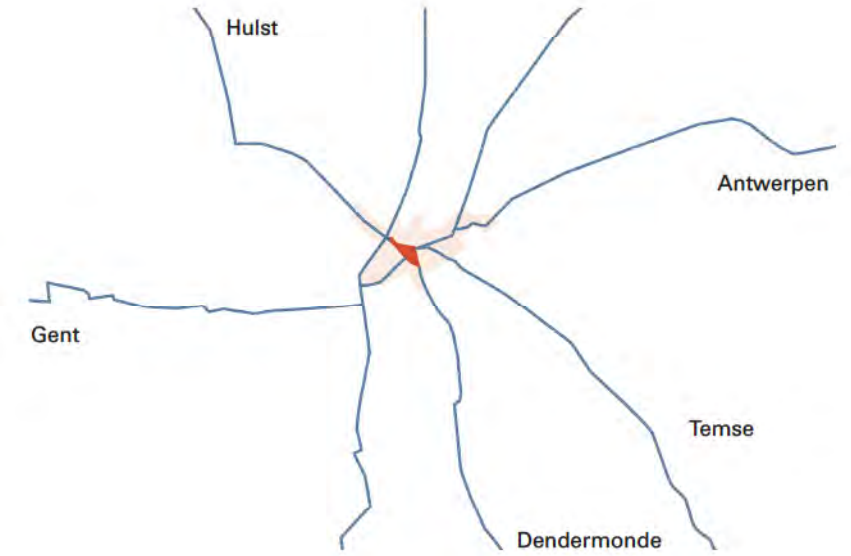
Onze ontwerpvisie ambieert de continuïteit van deze **landschapstypologieën** binnen de perimeter. De historische landschapfiguren vormen de leidraad voor een ruimtelijk consistent en hedendaags stadslandschap. Het ontwerp van de Markt wordt niet gezien als een geïsoleerde oefening bovenop deze latent aanwezige structuren. Wij zoeken naar een **alliantie tussen schijnbaar tegenstrijdige of onverzoebare claims**, tussen landschap en infrastructuur, tussen stedelijkheid en open ruimte, tussen recreatie en ecologie. Deze verwevenheid komt niet enkel de uiteenlopende ambities voor de Grote Markt tegemoet maar biedt ook een **nieuwe identiteit en ruimtelijkheid**. In de zoektocht naar een hybride en performant landschap, speelt onze integrale visie voor de Grote Markt dan ook in op de **geologie, hydrologie en vegetatiestructuur** van het omliggende regionale landschap.

WAASLAND



Kruispunt van radiale uitvalswegen

In de 13e eeuw ontstond Sint-Niklaas als zelfvoorzienend landbouwersdorp rond een **open dries**. Deze open zandheuvel werd omzoomd door de **primaire uitvalswegen** tussen Brabant en Zeeland, tussen Antwerpen en Brugge. Al gauw vestigden rondtrekkende handelaars zich naast de agrarische bevolking rond de huidige Grote Markt. Als **éénpolig dorp** dijde Sint-Niklaas uit rond deze radiale uitvalswegen.



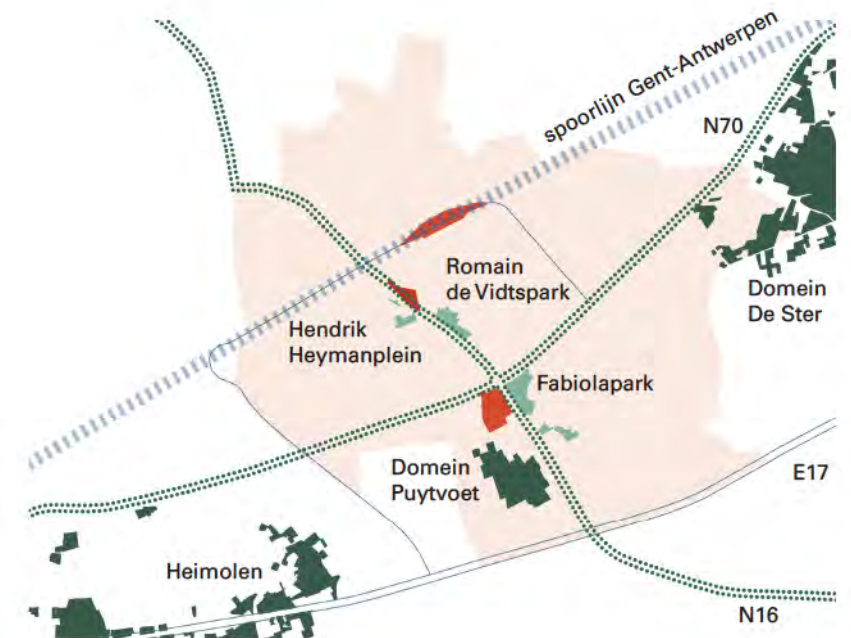
Raamwerk van orthogonale verkeersaders

Vandaag vormt de Grote Markt nog steeds het middelpunt van de stad maar zijn statuut veranderde doorheen de jaren. De aanleg van het **spoor** initieerde de groei van de noordelijke wijk tussen de Markt en het Station. Als knooppunt van uitvalswegen, transformeerde de Markt onder toenemend gemotoriseerd verkeer naar een **draaischijf voor de auto**. De aanleg van de E17 stimuleerde op zijn beurt toenemende expansie zuidwaarts, met als belangrijkste schakel het Waasland Shoppingcenter. De stad en zijn voorzieningen ontwikkelen rond deze **drie polen**, ontsloten door een raamwerk van **orthogonale verkeersaders**.



Ruggengraat van groene stadsboulevards

De noord-zuidas die de Markt doorsnijdt, vormt de ruggengraat van deze structuur en rijgt daarbij de grootste **stedelijke groenruimtes** aaneen. Complementair aan de vorige netwerken stelt het Mobiliteitsplan bovendien een **cruciale knip in het autoverkeer** terhoogte van de Markt voor. Deze knip kan de hefboom worden voor radicale vergroening van deze autoluwte stadader. Op termijn zal ook de N70 transformeren tot een **groene stadsboulevard** met een minder verkeerstechnisch en vergroend profiel. Deze verkeersluwe, orthogonale assen vormen de **groene ruggengraat** van de stad en ontsluiten daarbij ook grote groengebieden in de rand. Ons ontwerpvoorstel voor de Markt bouwt verder op dit statuut als **groene stadscorridor**.



2 – Stedelijke dries

Historische morfologie & vegetatiestructuur

Bij de groei van dorp tot centrumstad bleef de Grote Markt zijn kernfunctie behouden. Zijn **statuut en morfologie** veranderde echter doorheen de jaren en kende daarbij ook een **wisselende vegetatiestructuur**.

De driehoekige dries groeide uit tot een administratieve kern. De historische **boomgaard** maakte daarbij plaats voor de bouw van de Onze-Lieve-Vrouwerk en het Stadhuis. De rest van het plein bleef onbebouwd maar werd lineaire aanplant in de rand en zijn zuidelijke punt. Ondanks zijn rigide karakter, bracht deze vegetatiestructuur als natuurlijke begrenzing het plein op schaal. Onder toenemend autoverkeer ging ook deze randvegetatie verloren en werd de markt een uitgestrekte, minerale parking.

Het Margarethaplan brengt in 2005 de geparkeerde wagens in een halfopen parking onder het plein. Het bovengrondse



plein wordt heraangelegd tot **ontmoetingsplaats en evenementenplein** maar blijft geïsoleerd van zijn gevels door de lichtstraat omheen de parking en de drukke verkeerslus rond het plein. Wat rest van de voormalige boomgaard, zijn enkele solitaire bomen in de rand.

Onze ambitie omvat het ontwerp van een **nieuwe, stedelijke dries** op maat van de hedendaagse stadsbewoner en bezoeker. We gaan daarbij op zoek naar een morfologie en vegetatiestructuur die zowel **grootschalige evenementen** kan faciliteren, maar tegelijk ruimte laat voor **intiemere gebruikswaarde** en dagdagelijkse ontmoetingen stimuleert. Deze **ambivalentie in gebruik** vormt de grootste uitdaging van het hele project.

Bestaand, langgerekt plein

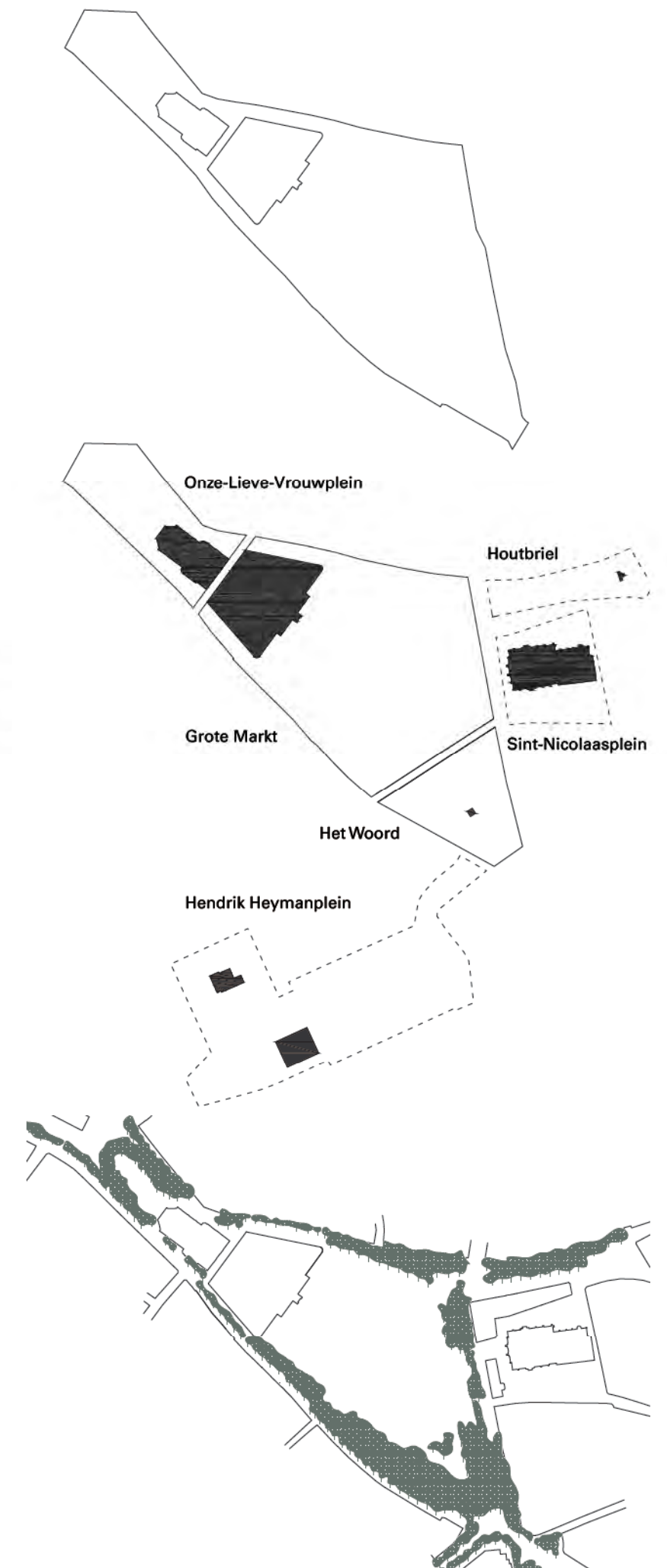
Het huidige marktplein wordt gekenmerkt door zijn **langgerekte vorm** en kale, minerale karakter. Een **opeenvolging van barrières** snijden het open centrum af van de omliggende handels- en horecazaken en bemoeilijken de oversteekbaarheid van het plein. Wanneer er geen festiviteiten plaatsvinden, belemmert de **buitenproportionele dimensionering** dagdagelijks gebruik en intieme ontmoeting. Het plein heeft nood aan **veerkracht**.

Systeem van pleinen

Kenmerkend voor de typologie van de **dries** is zijn morfologie: een driehoekig middenplein, begrensd door omliggende facades en omzoomd door uitvalswegen. De bouw van de Onze-Lieve-Vrouwerk en het Stadhuis veranderde echter radicaal zijn **vorm, oriëntatie en proportie**, zonder aldusdanig te zijn gematerialiseerd. Ook buiten de projectperimeter staan verschillende deelpleinen in nauw verband met de Markt. We beschouwen de nieuwe, stedelijke dries daarom als een **schakeling van deelpleinen met een eigen identiteit**, telkens gelinkt aan een specifiek bouwwerk. Met de heraanleg van de Markt willen we dit systeem **articuleren in materialiteit en vegetatiestructuur**. Het langgerekte, monotone plein diversifieert in vorm, maar ook in functie.

Herintroductie van vegetatie

Als leidraad van het ontwerpvoorstel herintroduceren we de **historische vegetatiestructuur** in de rand. Net zoals de boomgaard destijds richting en schaal bood aan de dries, herstelt dit nieuw, stedelijk bos de proporties van het plein. Het dense bomengrid kan een **veelheid aan kleinschalige functies** opnemen. In contrast met het open evenementenplein **faciliteert de bosgordel ontmoeting** onder zijn kruin. Als onderdeel van de groene stadsboulevard sijpelt het stedelijk bos door naar omliggende straten en pleinen.



1 – Stedelijk bos rond het plein

Leeflaag voor mens en vegetatie

Een van de grootste uitdagingen binnen dit ontwerpvragestuk zijn de **schijnbaar onverzoenbare claims** op het Markplein. Hoe kunnen we het versteende plein maximaal vergroenen en accommoderen op mensmaat zonder de obstakelvrije evenementenruimte te hypothekeren? Precies in deze ambivalentie ontluikt een **nieuwe ruimtelijkheid**. **Diversiteit in de pleinaanleg** trekt daarnaast ook een gevarieerder aanbod van evenementen aan.

Het **bomengrid** zetten we in als flexibele bouwsteen, die een diversiteit aan gepland en spontaan gebruik niet alleen toelaat, maar ook zelf induceert. Het stedelijk bos garandeert enerzijds maximale openheid in het centrum en biedt anderzijds een **verblijfsruimte op mensenmaat** onder zijn kruin. Langsheen de gevels ontstaat een **schaduwrijke kuierruimte** als onderdeel van de 'winkelwandellus'. Diverse programmering stimuleert er sociale interactie en stedelijke dynamiek. De rand neemt alles op wat de polyvalentie van het centrale evenementenplein zou verstoren. Een **leeflaag voor mens en vegetatie** omarmt het plein. De stedeling krijgt opnieuw voeling met de bosstructuur die aan het ontstaan van de stad ligt.

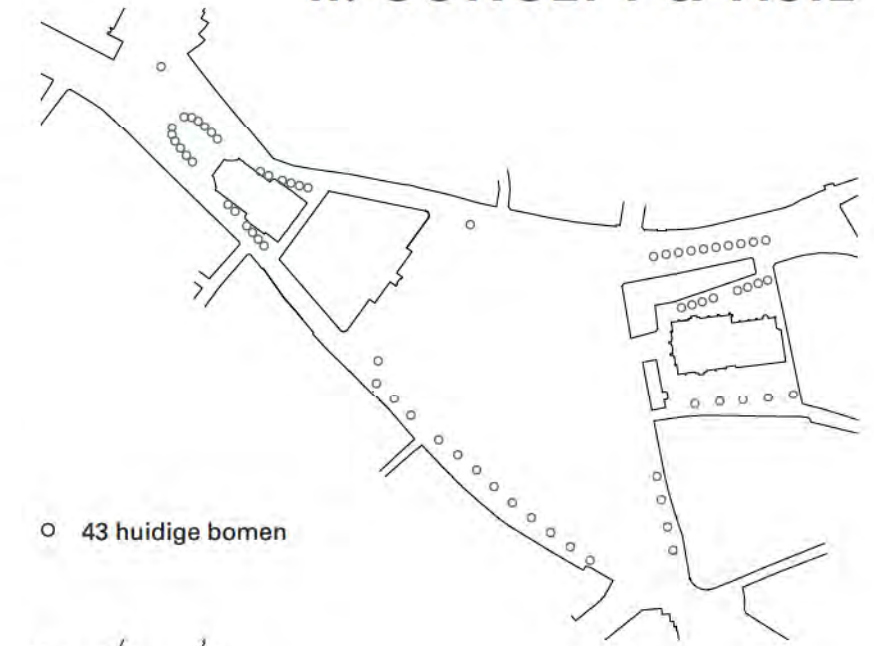
De bomen zijn niet in een strak grid geplant, maar in een los verband zodat er waar gewenst **open plekken** ontstaan. Op die manier kan ook rekening gehouden worden met onverwachte hindernissen in de ondergrond. Aan de kant van de Sint-Niklaaskerk en de aanpalende historische gevels worden doorzichten voorzien. Twee **graspleinen** spannen het plein op: eentje voor de OLV-kerk en een ander aan het Woord. De bomenrijen versmelten er tot schaduwrijke parkruimtes. Open graszones vormen er **clairières** in het bos. Als **antichambres** van het plein, geven deze **kopse parkstructuren** als zonneweide of speelbos aanleiding tot een speelser en intiemer gebruik.

Door de realisatie van de geplande wijkontsluitingslussen zal de verkeersintensiteit niet alleen op de Markt, maar ook op de omliggende kruispunten aan het Onze-Lieve-Vrouwplein en het Woord aanzienlijk afnemen. Door het **uitdijen van de bosstructuur** tot in de uitvalswegen wordt de markt als landschappelijke entiteit **geïntegreerd in de groene noord-zuidcorridor**. Verdensing van het bomengrid transformeert de pleinkoppen van infrastructuur naar groene stadspoort. Het park rond het Woord vindt aansluiting met het Romain de Vidts park.

II. CONCEPT & VISIE

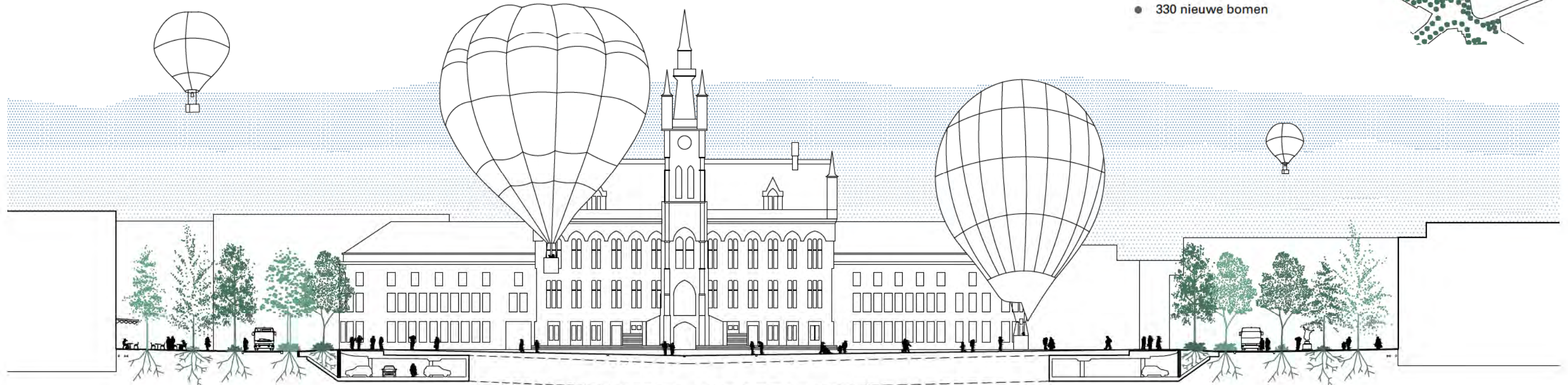
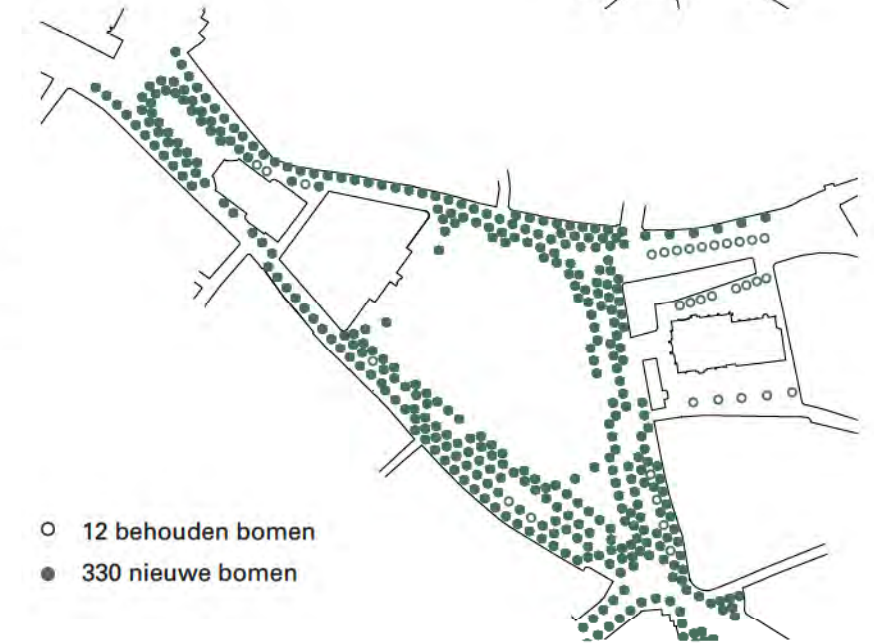
Bestaande, puntsgewijze aanplanting

De huidige aanplanting in volle grond is **bijzonder schaars** en bevindt zich vooral langs de zuidwestgevel van het plein en rond het Onze-Lieve-Vrouwplein. Ontharde zones vinden we enkel terug in de vorm van boomroosters.



Bosgordel met variabele breedte

Afhankelijk van de **lokale randcondities** zal het aanplantingsgrid **gradueel verdensen en verbreden**. Ook de soortkeuze zal variëren afhankelijk van de beschikbare afstand tot de gevel, de weg en de bezonningsgraad.



1 — Stedelijk bos rond het plein



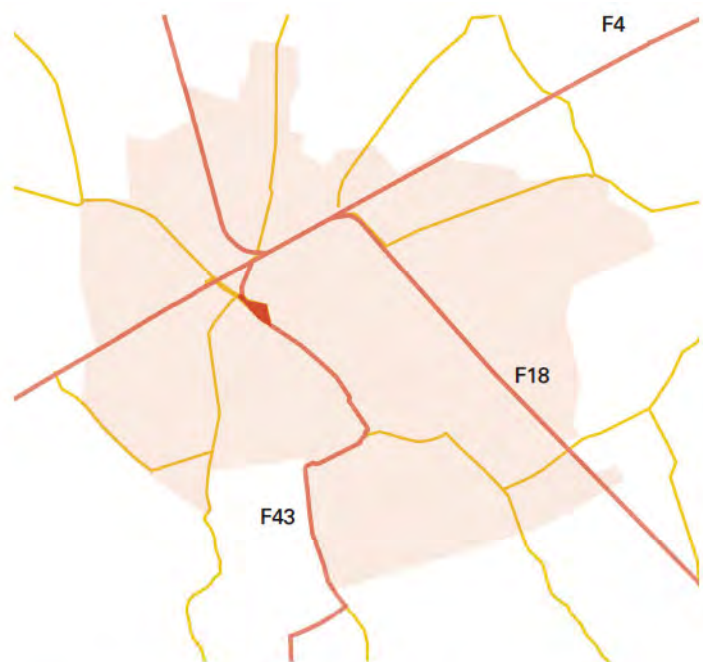
2 – Toegankelijk, autoluw stadshart

Knooppunt van fiets- en wandelroutes

De heraanleg van de Grote Markt wordt een strategisch **pioniersproject voor duurzame stedelijke ontwikkeling** in Vlaanderen. Alle actuele uitdagingen komen er samen, in het bijzonder ook op mobiliteitsvlak. Als dorpsdries of stedelijk marktplein bleef de site sinds zijn ontstaan een kruispunt van belangrijke uitvalswegen. Tot heden blijft het royale stadsplein omsloten door drukke verkeersassen, wat de plek tot **grote rotonde** reduceert en de integrale belevingskwaliteit drastisch hypothekeert. Een radicale knip zal doorgaand autoverkeer in de toekomst weren, waardoor alternatieve, duurzame vervoersmodi en zachte weggebruikers op de voorgrond treden. Het spreekt voor zich dat de heraanleg inspeelt op deze 'modal shift'.

In eerste instantie wordt de nieuwe Markt een **flaneer- en verblijfsruimte**, waar de voetganger centraal staat. Als transitruimte is de Markt immers het **brandpunt van voetgangersstromen** in het stadscentrum. In ons ontwerp zetten we dan ook in op **drempelloze continuïteit** van het publieke marktplein naar de winkelstraten en aanpalende pleinen. Aan de overgangen worden ankerpunten met zitgelegenheden voorzien. Dit zijn immers knopen van **microcentraliteit**. Mensen ontmoeten er elkaar en krijgen ruimte om een praatje te maken buiten de stroom, waar wegen zich scheiden.

De tweede belangrijke vervoerswijze die een grote rol zal spelen in een duurzame mobiliteit, is de fiets en zijn varianten (steps, elektrische fietsen, speed pedelecs). Ook hier is de Grote Markt een natuurlijk focuspunt voor **radiale fietsroutes** van en naar de open ruimte en omliggende wijken. Zij volgen hiermee het radiale patroon van de historische uitvalswegen. De trend van toenemend fietsgebruik zal zich in de toekomst sterk doorzetten richting 40 à 50 % aandeel in de modal split.



— Bovenlokaal Functioneel Fietsrouten netwerk
— fietssnelweg

Buscorridor

Een zogenaamde 'buscorridor' vormt de ruggengraat van het **openbaar vervoernetwerk** in Sint-Niklaas. Hij verbindt de drie belangrijkste stedelijke voorzieningenpolen: van het station over het Onze-Lieve Vrouwplein, de Grote Markt en de Parklaan tot aan het Koopcentrum. De Grote Markt is één van de belangrijkste haltes langs deze route. Bij het ontwerp van deze **buscorridor over het marktplein**, nemen we in overweging dat de busvloot zich tegen 2025 zal vernieuwen naar **hybride of elektrische bussen**. Samen met een autoluwer karakter zal deze evolutie de **geluidskwaliteit** van de Markt zeer sterk verbeteren.

In een latere fase dient zeker nog afstemming te gebeuren met **specifieke gebruikersgroepen** tijdens het participatietraject. Voer voor discussie omvat de locatie van geleidelijnen en waarschuwingstegels, rolstoeltoegankelijkheid van bushaltes en parkings maar ook de locatie van laad- en loszones, toegankelijkheid van het plein voor de marktkramers en logistiek verkeer bij evenementen.



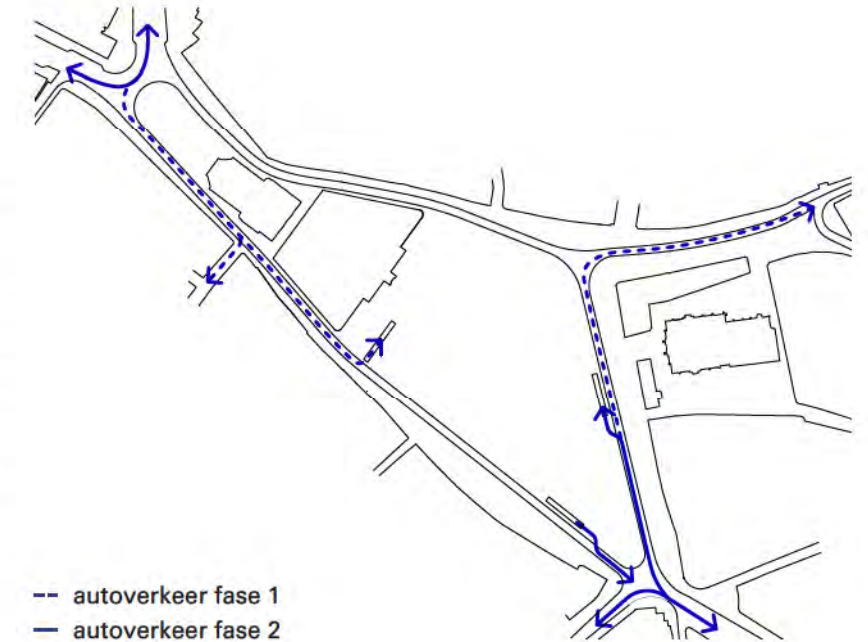
Sint-Gillis, Voorplein - Bureau Bas Smets



— busrajecten De Lijn
— buscorridor De Lijn
— spoorlijn Gent-Antwerpen

Doorgaand autoverkeer geknipt

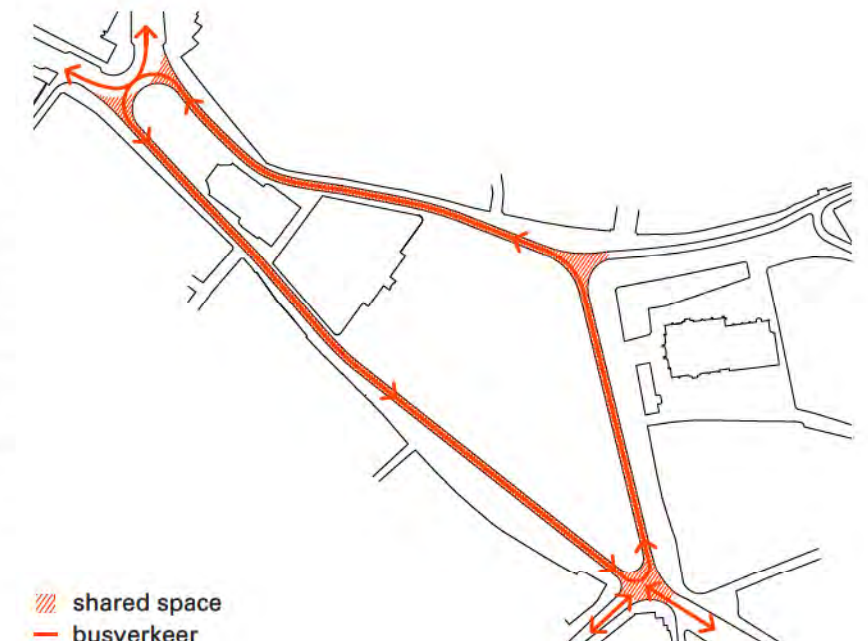
De gefaseerde invoering van het **lussensysteem** zal resulteren in een **drastische vermindering van het autoverkeer** in de Parklaan, Plezantstraat en Hofstraat. In een eerste fase blijft doorgaand verkeer naar de Houtbriel en de Hemelaerstraat behouden. Later kan autoverkeer langs deze routes ook gradueel worden afgebouwd om de volledige markt autoluw te maken. Er zal dan enkel nog bestemmingsverkeer rijden naar de nieuwe parkingtoegangen van de Markt en het Hendrik Heymanplein. Hoewel gelegen buiten projectperimeter, stellen we op het einde van de Parklaan een keerpunt voor autoverkeer voor met een overgang van de gescheiden verkeersstromen naar de **gedeelde transitruimte rondom het plein**.



--- autoverkeer fase 1
— autoverkeer fase 2

Shared space voor bus & fiets

Hoewel fietsers de drempelloze marktruimte **vrij kunnen doorkruisen**, accommodeert ons ontwerpvoorstel de primaire doorstroom in de rand. In die randzone mag men in beide richtingen fietsen, als in een straat of **woonerf**. Deze **'stroomzone'** van 5m breed wordt robuust gematerialiseerd en fungeert tevens als route voor de **hulpdiensten, leveringen en bussen** (in éénrichting in tegenwijzerszin). De **gelijkgrondse erfaanleg** maakt echter duidelijk dat het een **shared space** blijft, met de nodige soepelheid voor fietsers om uit te wijken, maar waarbij fietsers steeds voorrang geven aan voetgangers. Voor de aanleg van deze gedeelde transitruimte refereren we naar het Voorplein in Sint-Gillis, gerealiseerd door Bureau Bas Smets.



▨ shared space
— busverkeer

Bushaltes en leverzones

De **bushaltes** worden ingeplant buiten de primaire looplijnen, aangezien de busbaan er lokaal 23 cm verdiept. Ze bevinden zich waar samenscholing van reizigers en het openthoud van de bussen andere activiteiten minimaal storen. De **zuidelijke hoeken van de markt**, waar de zones langs de gevel het breedst zijn, maar nog geen terrassen huisvest, blijken opportuun. Deze locatie en de eenvoudige koppeling aan de randweg laat ruimte voor **groei in lengterichting**, al is het mogelijk om bij saturatie een tweede koppel haltes te openen aan het **Onze-Lieve-Vrouwplein**. Voor de leveringen worden er **laad- en loszones** voorzien tussen de bomen langs de stroomzone. Over een lengte van 13 m worden ze subtiel gemarkeerd door een variatie in legverband.



■ bushaltes
■ leverzones

3 – Nieuwe dialoog tussen maaiveld en parkeerlaag

Van lineaire sleuven naar lichtrijke patio's

Vandaag de dag wordt de Grote Markt fysiek **opgeknipt door de lichtstraat** van de ondergrondse parking. Deze sleuf genereert een meer dan 200 meter lange **barrière** die het centrale deel van de Markt afsluit van de rest. De Markt is niet vrij doorwaadbaar in alle richtingen - iets wat je verwacht van een centraal, stedelijk plein - maar enkel via een aantal **'bruggen'** over de lichtstraat. Naast de impact op vrije beweging, zorgen de glazen borstweringen rond de sleuf ook voor een **visuele grens**. Het beeld van het plein wordt immers mede bepaald door zijn rand.

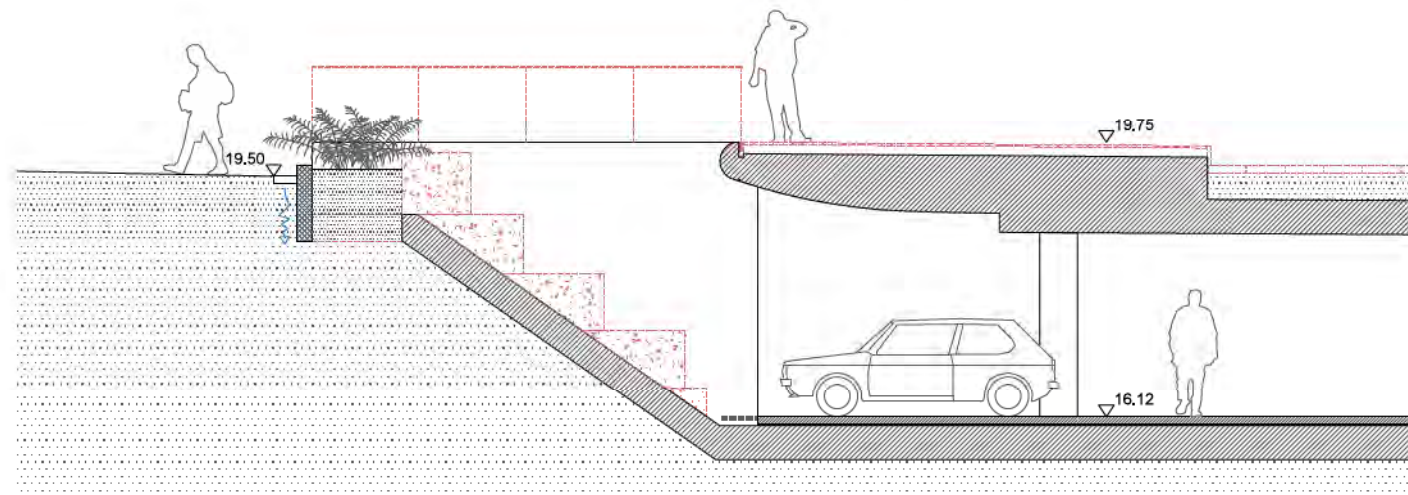
Vanuit de ambitie om van de Grote Markt terug één geheel te maken, één **doorwaadbaar plein** van gevel tot gevel, hebben we deze lichtstraat in vraag gesteld. De redenering is dat het ontwerp van een parking niet dergelijke, fundamentele impact mag hebben op een centrale stedelijke ruimte als de Grote Markt.

In een eerste ontwerpstep overwogen we het dicht leggen van de sleuf met **Staco-roosters**. Zo zou de parking voorzien blijven van licht en lucht, terwijl de lineaire sleuven bovengronds begaanbaar worden en de glazen ballustrades verdwijnen.

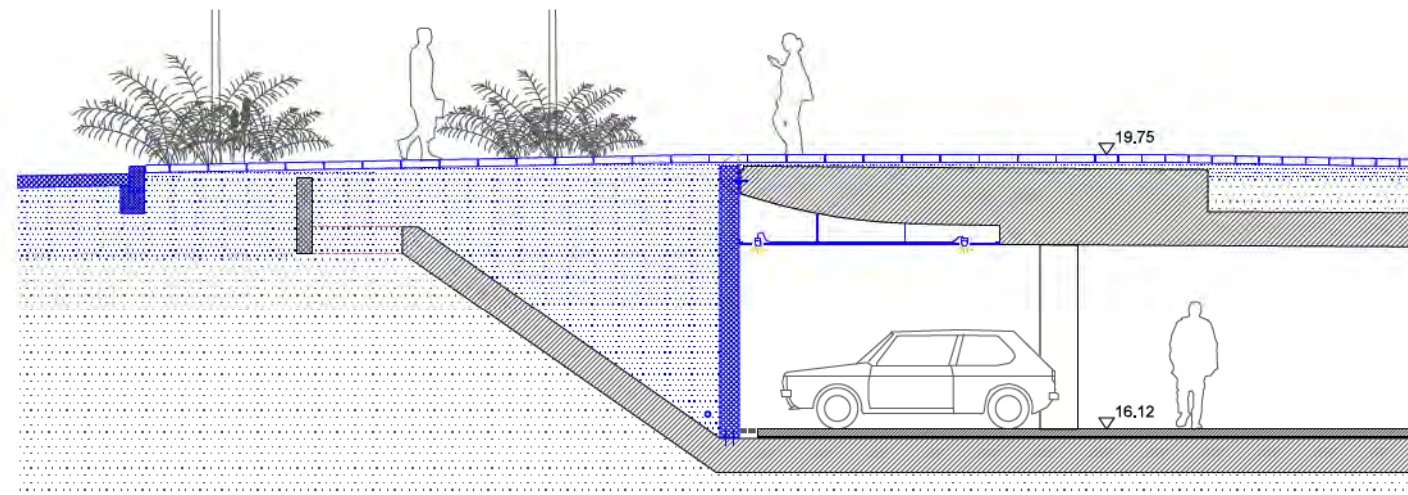
Bijkomend ontwerpend onderzoek, gekoppeld aan financiële en functionele overwegingen, bracht ons nog een stap verder: het volledig **dicht maken van de lichtstraat**. Hierdoor wordt de impact van de ondergrondse parking op de Grote Markt tot een minimum herleid, en krijgt die zijn weids, open karakter terug van weleer.

Dit ambitieus resultaat kan op een **relatief eenvoudige** manier realiseerd worden. Door het invoegen van een **nieuwe verticale keerwand** kan de restruimte aangevuld worden met grond en afgewerkt worden met verharding. De bomengordel kan zelfs uitbreiden tot in deze zone.

Ter compensatie van het dicht leggen van de lichtstraat zal een **nieuw ventilatie- en brandveiligheidsontwerp** moeten gemaakt worden voor de ondergrondse parking. Het ontwerpteam heeft dit tijdens de wedstrijd technisch, constructief en budgettair afgetoetst met het technisch ingenieursbureau Boydens, experts in deze materie. Zij zullen ook toetreden tot het team als de wedstrijd wordt gewonnen. Er werd aanvullend een referentie-offerte aangevraagd, zodat het budget dat nodig is voor deze installatie opgenomen kon worden in de raming van dit dossier.



Dwarsnede bestaande sleuf. In het rood de delen die worden verwijderd (schaal 1/100)



Dwarsnede dichtgelegde sleuf. In het blauw de delen die worden toegevoegd (schaal 1/100)

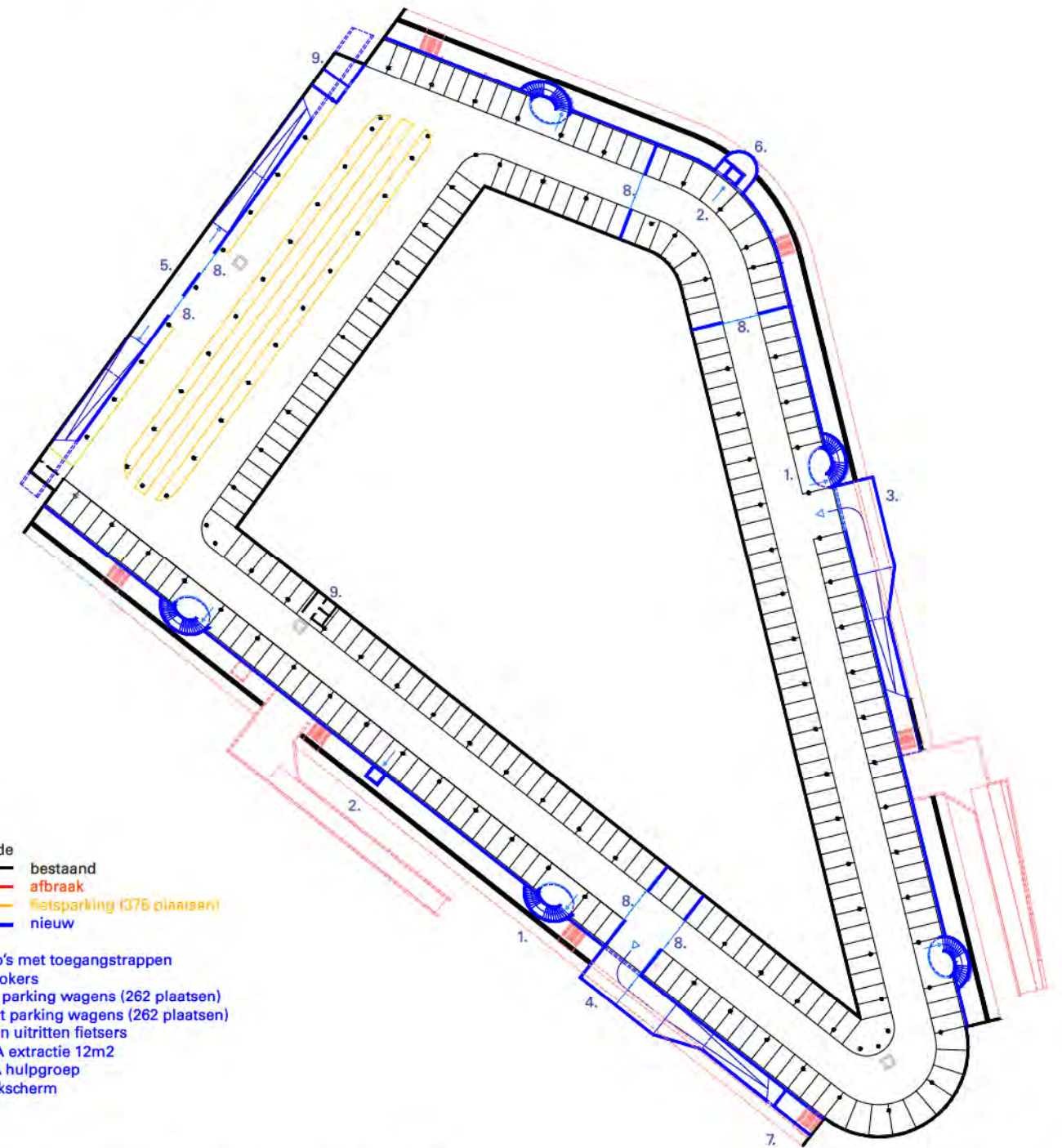
Nieuw ventilatie- & brandveiligheidsconcept

Concreet zorgt het dicht leggen van de sleuf er voor dat de parking wordt gezien als een ondergrondse parking. Er dient een **nieuw RWA** (Rook Warmte Afvoer) **systeem** voorzien te worden. Dit systeem doet beroep op één extractiepunt: een reeks ventilatoren die bij brand de rook veilig afvoeren, terwijl de rest van de parking rookvrij wordt gehouden via een **poort en schermen** zodat de brandweer snel kan ingrijpen. Deze ventilatoren zorgen ook voor een goede luchtkwaliteit van de parking. De bestaande circulatieventilatoren kunnen ingeschakeld worden binnen dit systeem.

Dit systeem beantwoordt aan de eisen opgenomen in **advies HR-1632 R2**, en de **normering NBNS21-208-2**.

Diversificatie van de parking

De groei van het aantal fietsers noodzaakt **grotere stallingscapaciteit**. Op te vermijden dat deze het publieke maaiveld excessief belasten, wordt de noordelijke hoek van de ondergrondse parking ingericht als **fietsenberging**. Om een flexibel en **toekomstbestendig ontwerp** af te leveren, faciliteren we ook een mogelijke uitbreiding over de volledige noordoostelijke zijde. De **autohelling** kan er gemakkelijk **omgebouwd** worden voor gebruik door fietsen. De helft ervan kan een neerwaartse helling blijven, de andere helft kan een luie trap worden met fietsgoot.



- Legende
- bestaand
 - afbraak
 - fietsparking (375 plaatsen)
 - nieuw
1. Patio's met toegangstrappen
 2. Liftkokers
 3. Inrit parking wagens (262 plaatsen)
 4. Uitrit parking wagens (262 plaatsen)
 5. In- en uitritten fietsers
 6. RWA extractie 12m2
 7. RWA hulpgroep
 8. Rookscherm
 9. WC

Plan van de parking met bestaande en nieuwe ingrepen (schaal 1/1000)

3 – Nieuwe dialoog tussen maaiveld en parkeerlaag

Nieuwe, lichtrijke openingen

De nieuwe toegangen tot de parking worden ontworpen als een **set van drie verschillende verbindingen** tussen de parking en het plein: 5 patio's met trappen, 4 hellingsbanen en 2 liftkokers. Deze elementen worden als een **familie** ontworpen in dezelfde **rode baksteen** als het plein en vormen zo één samenhangend geheel.

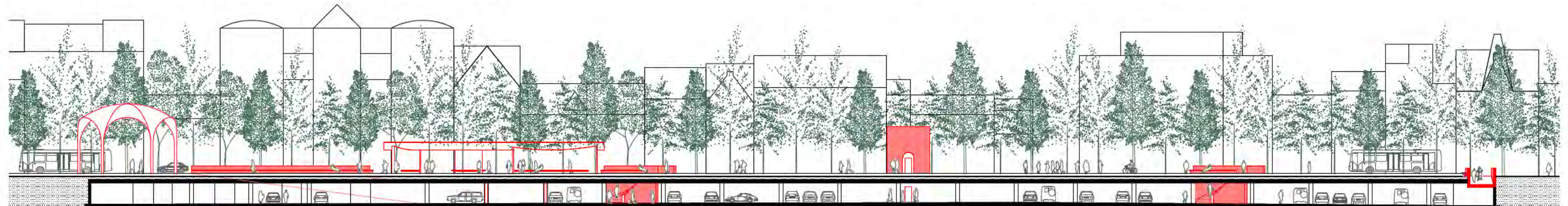
Patio's

De nieuwe trappen voorzien we in **cirkelvormige** openingen in het plein. Via een comfortabele, zacht draaiende trap bewegen bezoekers zich tussen de parking en het plein. Om brandveiligheid te garanderen worden deze trappen gescheiden van de parking door een glazen sas. Door het sluiten van de parking zal er minder natuurlijk daglicht invallen in de parking, maar dit compenseren we door deze patio's. Het grote voordeel van de patio's is dat het **natuurlijk licht** nu aangeeft waar de uitgangen van de parking zich bevinden en ze de bezoekers dus helpen om zich te **oriënteren**. Dit wordt nog versterkt door het geheel af te werken in dezelfde rode baksteen van het plein. In de parking ervaar je deze plekken als **nissen**, punten waar het plein de parking binnen dringt, met veel daglicht en van waar je een fragment van de lucht, de gebouwen, de bomen en de mensen ziet. Op het plein wordt aan de buitenkant van de ballustrades een **zitbank** voorzien en integreren we zo de zitmogelijkheden op het plein. Praktisch geven we de trappen nu een breedte van 120cm en voorzien we ze van een dubbele handrail waardoor ze voldoen aan hedendaagse **toegankelijkheidsnormen**.

De bestaande parkingsleuven creëren een barrière rond het middenplein



De dwarsnede toont hoe de verschillende elementen bijzondere 'momenten' zijn op het plein (schaal 1/500)



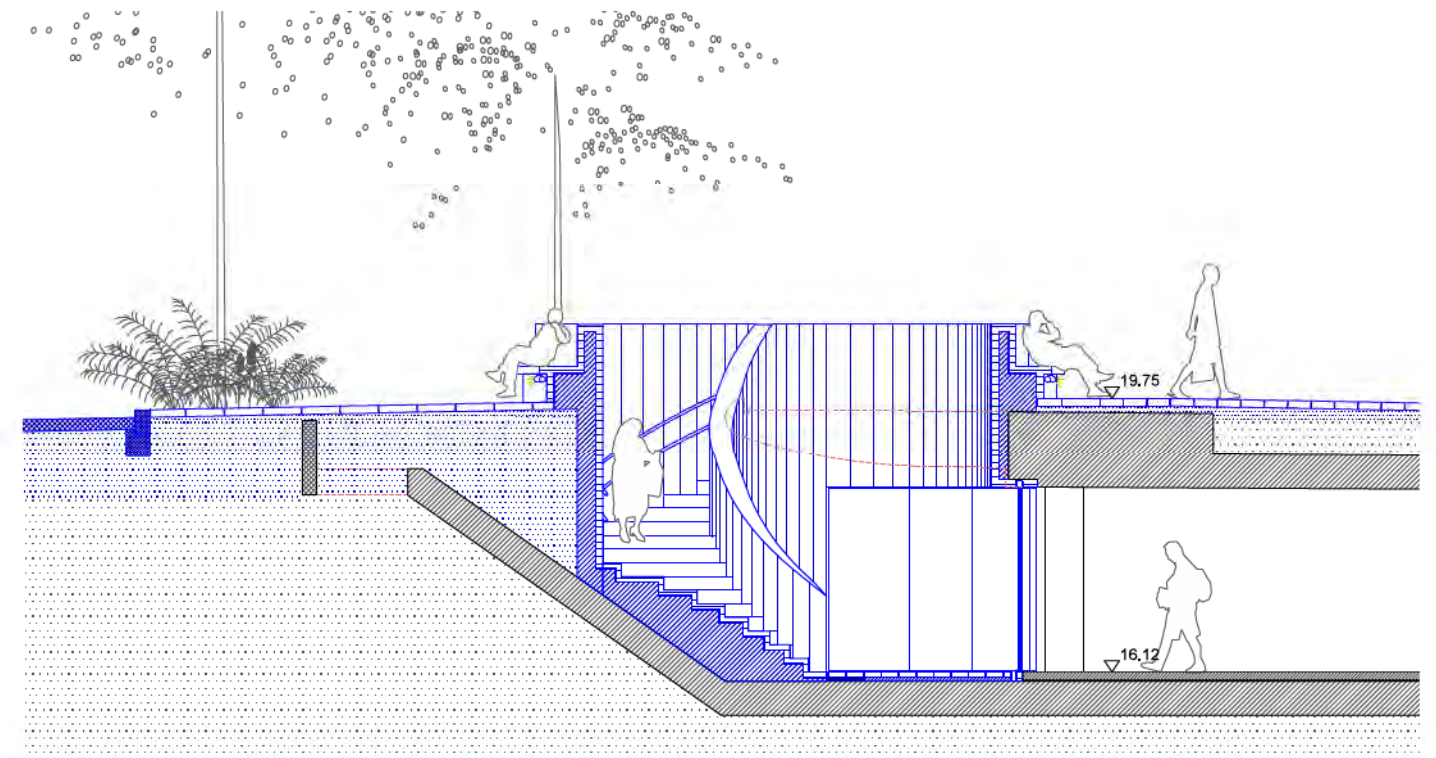
Liften

De twee nieuwe **liftkokers** worden ontworpen als kleine, **functionele paviljoenen** in baksteen. Ze krijgen een ronde buitenwand waardoor er omheen de vierkante liftkoker compacte ruimten ontstaan voor **technieken** en eventueel **opslag** (in functie van eventuele noden kunnen deze nog vergroot worden). Via een badge-systeem kan centraal toegang geregeld worden aan verschillende gebruikers. Ook communicatieschermen en andere elementen kunnen geïntegreerd worden. Beide liftkokers worden symmetrisch ingepland aan de 'zijanten' van het plein. We wensen bij voorkeur de bestaande liften te **hergebruiken**, maar dit vraagt een meer uitgebreide technische evaluatie.

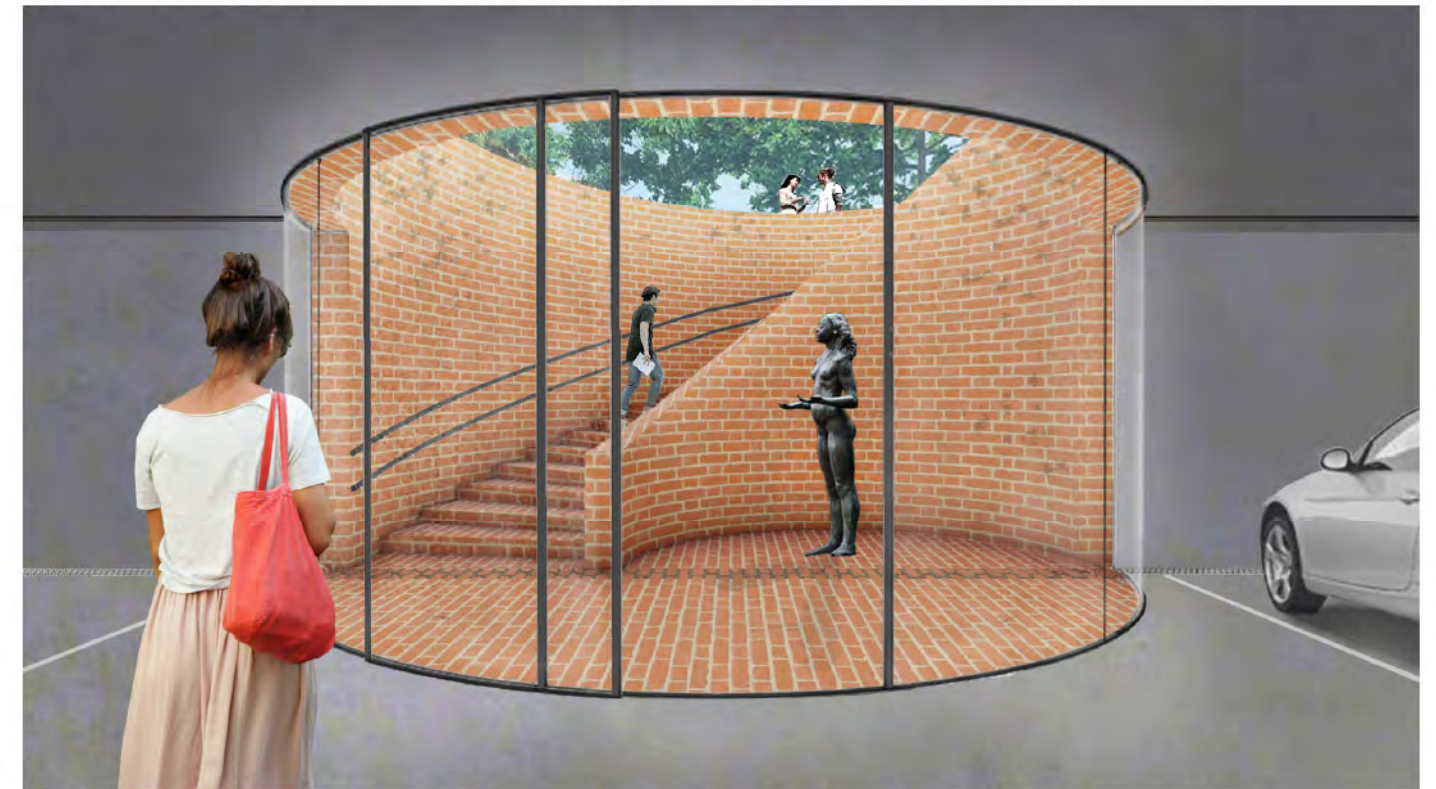
Hellingen

De in- en uitritten voor auto's en fietsers worden als **functionele, rechthoekige hellingsbanen** ontworpen die contrasteren met de ronde trappen. Net zoals bij de patio's werken we deze hellingen af in baksteen en integreren we in de ballustrades **zitbanken** op het plein.

In overeenstemming met de heersende evacuatiernormering in (parkeer)gebouwen (KB 7 juli 1994), bedraagt de onderlinge afstand tussen de trappenkokers maximaal **45m**. De trappen, liften en hellingsbanen voldoen aan de **toegankelijkheidsnorm**.



Net als de nieuwe wand van de parking, worden de patio's opgebouwd zonder de bestaande keerwand te onderbreken (schaal 1/100)



De patio's vormen genereuze toegangen tot de parking met veel licht en zicht.

4 – Familie van objecten onder de kruin

Een dialoog tussen het maaiveld en de ondergrond



1 Patio's

Vijf ruime patio's zorgen voor nieuwe verbindingen tussen plein en parking. Op het plein worden banken aangebracht, waardoor de ballustrade een ontmoetingsruimte wordt in plaats van een barrière. In de parking brengen ze licht en zicht binnen.

2 In- en uitrit auto's

Twee nieuwe hellingsbanen brengen gemotoriseerd verkeer comfortabel binnen. Ze liggen verder van de gebouwen en geven dus ruimte aan de groene rand.

3 Fietsshellingen

De fietsshellingen liggen centraler en zorgen voor een aangename toegang tot de nieuwe fietsparking voor het Stadhuis.

4 Lift

Twee liftkokers doen dienst als kleine functionele paviljoentjes. Rondom rond is een bank en opslag voorzien. Eén paviljoen voorziet ook de afvoer van rook van de nieuwe RWA installatie

6. Kiosk

De kiosk wil aan de inwoners en organisaties van de stad een informele plek geven voor activiteiten, feesten, ...

7 Busluifels

Twee bushaltes creëren een schuilplaats tegen weer en wind, voor gebruikers van het openbaar vervoer én voor passanten.

4 – Familie van objecten onder de kruin

De Bushalte

Ter hoogte van het **zuidelijk deel** van het plein verbreedt de boomgordel zich tot een stedelijk park. Vanaf de straten in het zuiden van de Grote Markt presenteert de bomengordel zich hier als een **open gaanderij van uitgelijnde bomen**. De diverse programma's die onder de boomgordel plaats krijgen worden hier nog **intensiever**. Er ontstaat een bruisende en **multifunctionele zone**: naast de kiosk (als ontmoetingsplek en plaats voor activiteiten), de groene verbinding richting het Romain de Vidtsplein en de in- en uitrit naar de parking, herbergen de bomen hier ook twee grote bushaltes.

De bushaltes worden ingericht als **luifels**. Deze luifels zijn **lang, smal en laag** waardoor de bomen er gemakkelijk overheen kunnen groeien. Anders dan de kiosk willen ze niet te hard opvallen. Hun ontwerp vertrekt van het idee van het **'wachten'**. Drie gekromde muren fungeren als **windscherm**. De muren lijnen zich bewust niet uit, waardoor zitten, leunen, babbelen en wachten op verschillende plaatsen

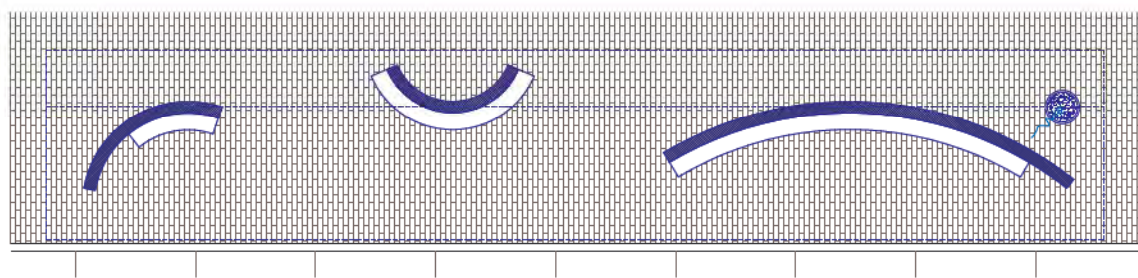
kan gebeuren, met zicht in alle richtingen. Iedereen vindt er zijn plek en de structuur heeft geen voor- noch achterkant. De straat zal naast de bushalte lokaal verlagen om een comfortabele opstap te voorzien.

De drie gekromde muren dragen een horizontaal vlak dat voor de nodige beschutting zorgt. De combinatie van deze vormen zorgt voor een stabiele geometrie, waardoor de wanden en het dak fijn kunnen gehouden worden en de structuur in zijn eenvoud getoond kan worden. Het water van het dak loopt uit in een opening in een boomrooster.

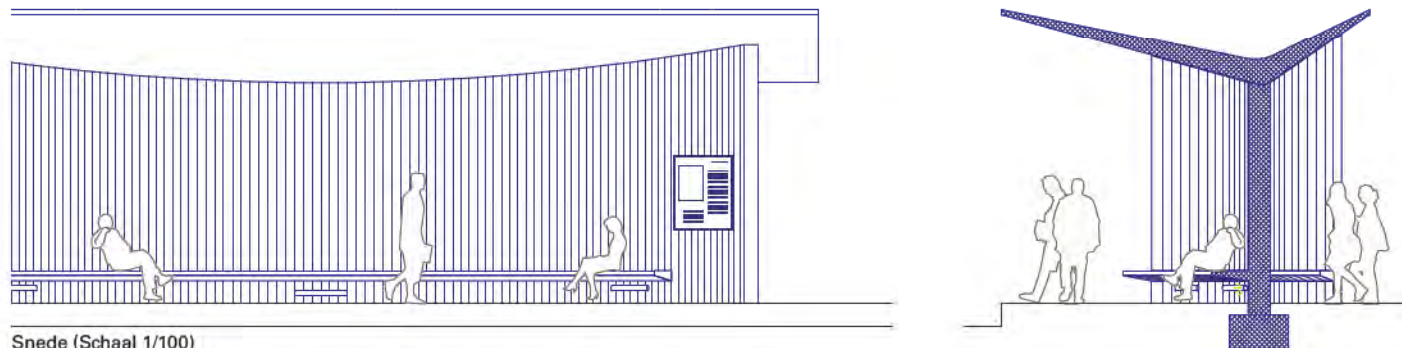
De busluifels zijn ontworpen ter illustratie van de visie over **meubilair op maat van de groene bomengordel**. Ze zijn momenteel niet opgenomen in het budgetvoorstel omdat deze in nauwe dialoog met De Lijn ontwikkeld zullen moeten worden. Bij de raming lichten wij dit verder toe.



De busluifel wordt als verblijfplaats ontworpen



Plan (Schaal 1/200)



Snede (Schaal 1/100)

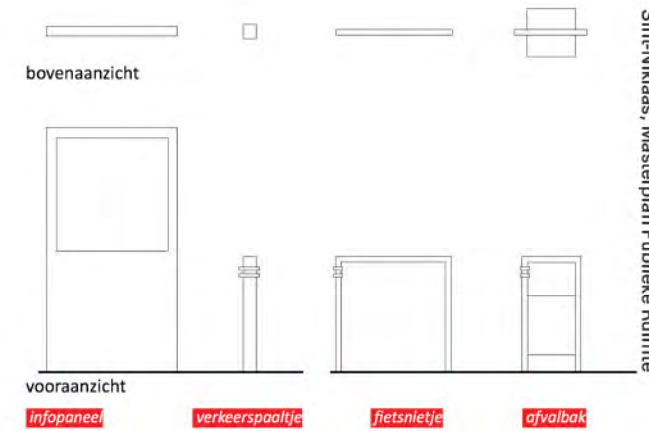
Stedelijk meubilair

Naast toegankelijkheid en verkeersveiligheid is ook ook **leesbaarheid** van elementair belang in een gebruiksvriendelijke openbare ruimte. Het 'Masterplan Publieke Ruimte' vormt hierbij een belangrijke leidraad. Conform dit **Beeldkwaliteitsplan** wordt het materiaalgebruik & stedelijk meubilair zoveel mogelijk geuniformiseerd. Het vocabularium van de Grote Markt zal aansluiten bij de identiteit van de 'Sfeervolle Marktstad'. Naast een **vormelijke samenhang** wordt ook gestreefd naar een **versobering** van de toegepaste kleuren. Ons ontwerpvoorstel sluit aan bij deze ambitie. Het stadsmeubilair wordt hierbij voor onderverdeeld in 2 categorieën.

Eenzijds is er het **kleinschalige straatmeubilair** zoals verkeerspaaltjes, infopanelen, fietsnietjes en afvalbakken. Deze elementen volgen nauwgezet de vormelijke, functionele

en esthetische beeldkwaliteitsregels. De elementen worden daarbij uitgevoerd in eenzelfde neutrale kleur die gemakkelijk verkrijgbaar is (RAL 7022).

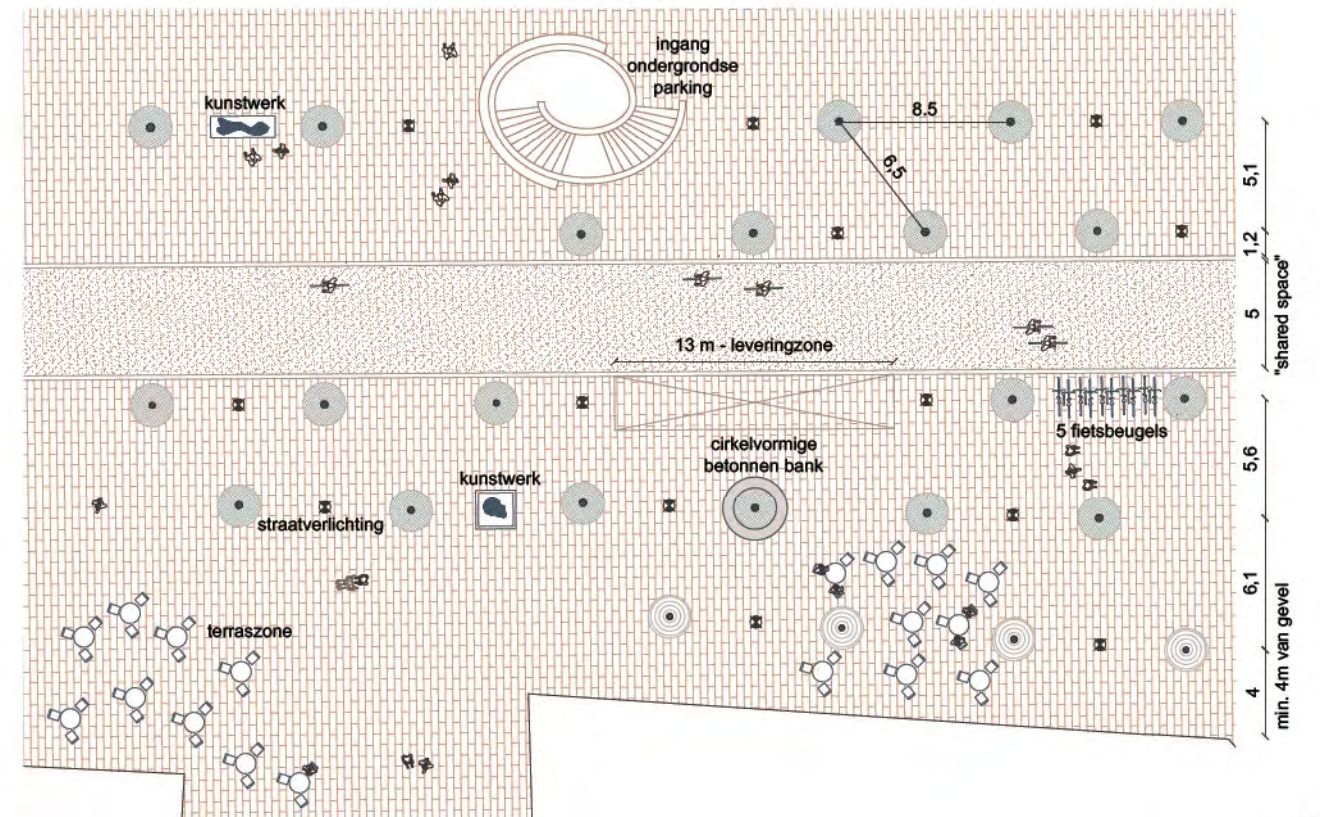
Het grootschalige, vaste vocabularium volgt veeleer de **logica van de objectenfamilie** onder de kruin. Verspreid over de randzone worden zo bijvoorbeeld enkele **cirkelvormige banken** rond de bomenspiegels voorzien. Deze worden net zoals de bushaltes uitgevoerd in beton. Hun grijze kleur sluit perfect aan bij de RAL-kleur van de kleinere elementen. Voor de **verlichting** rond het plein refereren we naar de grote verlichtingspalen die Bureau Bas Smets op Tour & Taxis realiseerde. Deze elegante elementen dragen verschillende spots en kunnen bovendien als **vlaggenmast** fungeren.



Sint-Niklaas, Masterplan Publieke Ruimte



Brussel, Tour & Taxis - Bureau Bas Smets



4 – Familie van objecten onder de kruin

De Kiosk

Tot de jaren '60 van vorige eeuw had de Grote Markt een groene parkruimte (warande), bekrond met een prachtige **muziekkiosk**. Wanneer deze groene zone verdween, verhuisde de kiosk naar het nabijgelegen **Romain de Vidtspark** waar hij vandaag nog steeds staat.

In ons ontwerpvoorstel brengen we opnieuw een **warande** naar het zuidelijke deel van de Grote Markt. De kiosk geeft een nieuw gezicht aan het zuiden van de Grote Markt (naast het Stadhuis in het noorden en de Kathedraal in het oosten). In eerste instantie onderzochten we of we de **historische kiosk** niet kunnen **terugplaatsen**. Dat lijkt ons een gepaste geste, maar de kiosk functioneert nu goed op zijn huidige locatie. Daarom stellen we voor om een **nieuwe kiosk** toe te voegen, wat de mogelijkheid biedt om een hedendaagse interpretatie te maken op maat van het nieuwe plein. Het ontwerp knoopt aan bij de historie, maar staat tegelijk symbool voor de nieuwe ontwikkeling van het plein.

De nieuwe kiosk is een **tegenhanger voor het grote evenementenplein**. Hier kunnen diverse activiteiten een plaats krijgen, spontaan zoals een **picknick** in de zomer of georganiseerd door de stad, verenigingen of inwoners. **Jeugdbewegingen** kunnen er spelen als het regent. Er kunnen workshops plaats vinden of een 'buitenklas' kan er worden georganiseerd. De **academie** kan een groot werk maken dat er tijdelijk getoond wordt. Er kan een podium worden gebouwd waarbij publiek rondom de kiosk staat en naar voorstellingen kijkt. Tijdens de vredesfeesten kan er een **tribune** worden aangebracht waarbij men beschut naar de luchtballonnen kan kijken. Of misschien kan het als **markthal** worden gebruikt of is het een bijzondere plek tijdens de wekelijkse markt?

Historisch gezien zijn kiosken vrijstaande **paviljoentjes** die worden ingeplant op pleinen, in parken en tuinen. Ze hebben een rond of veelhoekig grondplan, enkele kolommen en een dakkoepel. Ze zijn eenvoudig van structuur, maar zijn mooi en rijk gedetailleerd, als een 'juweel' in het park. Ze bieden onderdak aan muziekfanfares, harmonieën, maar konden even goed gebruikt worden als **afspraakplek** en **schuilplaats**. Interessant is hoe deze constructies een 'plaats' geven aan de diverse gebruikers en de bewoners van de stad.

De nieuwe kiosk is een vrije interpretatie van deze typologie, waarbij we ook vertrekken van een **punt-symmetrisch grondplan**. De structuur bestaat uit zes stalen bogen die elkaar snijden. Hierdoor ontstaan zes eenvoudige kolommen in L-vorm, die zich naar boven toe openplooiën tot **gewelven**. Dit resulteert in een '**sculpturale structuur**': de vorm geeft expressie aan de kiosk, maar heeft ook een structurele logica.

Het ontwerp appelleert aan verschillende referenties. Er is uiteraard de link met de historische kiosk, maar de gewelven komen evengoed terug in prominente klassieke architectuur. Daarnaast kan er ook een echo in gelezen worden van de **golvende vormgeving van luchtballonnen**. De kiosk is dus zeker ook een 'ode' aan de Vredesfeesten.

We streven naar een **radicale eenvoud**: de kiosk bestaat uit één materiaal, uit één stuk. Er zijn geen lagen, details of toevoegingen. De vloer wordt niet verhoogd, waardoor de plek gemakkelijk voor iedereen bereikbaar is. De afwatering gebeurt op een natuurlijke manier in de vouw van de kolommen, waar het water kan infiltreren.



De kiosk geeft een podium aan alle inwoners van de stad

De Kunstobjecten

Wie vandaag door het centrum van Sint-Niklaas loopt, kan niet naast de tientallen **beelden** in de straten kijken. Deze kunstwerken zijn in de loop van de voorbije 40 jaar aangekocht en geschonken door de **vzw KidS** en in samenspraak met het bestuur en de kunstenaars opgesteld in de publieke ruimte. Deze collectie standbeelden heeft een zeer **duidelijke identiteit**: het zijn figuratieve, bronzen of betonnen beelden die vaak (maar niet altijd) op sokkels staan op strategische punten.

De collectie van meer dan 50 standbeelden is waardevol op verschillende manieren. Enerzijds is er de evidente waarde van de beelden zelf, hun verhaal, betekenis, hun aanwezigheid in het **geheugen van de stad**. Maar daarenboven toont de collectie ook de kracht van een (onafhankelijke) organisatie om **participatief kunst** in de stad te brengen en dus zorgt de collectie er ook voor dat kunst niet meer weg te denken is uit de stad.

De heraanleg van de Grote Markt is een scharniermoment waarbij de publieke ruimte en dus ook de rol van kunst hierin grondig kan herdacht worden. We maken hierbij onderscheid tussen **drie verschillende pijlers**:

1) De **bestaande** (nog groeiende) **collectie** van standbeelden, geschonken door vzw KidS. Deze kunnen als een vast segment worden gezien, een tijdsperiode van 40 jaar. Het voordeel is dat de beelden niet allemaal verankerd zijn met de plaats waar ze zijn opgesteld en dat ze dus een **nieuwe plek** kunnen krijgen. Dit laat dus toe om de collectie nu en later te **her-activeren**. De beelden kunnen nieuwe plaatsen krijgen als kunstwerken die getoond worden in verschillende musea.

2) Er is de vraag of KidS in de toekomst de lijn uit het verleden doortrekt, of dat er een collectie kan verbreed worden met **jonger en meer divers werk** dat niet enkel uitgaat van figuratieve bronzen beelden, maar ook andere kunstvormen kan omvatten zoals **niet-figuratief, performatief, multimediaal of in-situ kunstwerken** om er maar enkele te noemen. Dit laatste lijkt ons zeker aangewezen. Hier ligt veel potentieel waarbij een nieuwe collectie kan ontstaan.

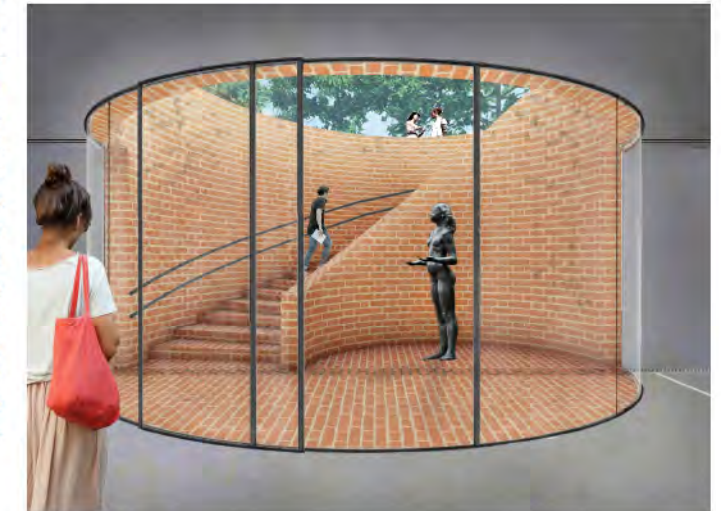
3) Tot slot is er de kans om tijdens (grotere) stadswerken, nieuwe kunstintegratie of kunst opdrachten te lanceren, waarbij **grootschaliger werk** kan geïntegreerd worden.

We denken dat Sint-Niklaas zijn profiel als kunststad kan versterken door een geïntegreerde visie te ontwikkelen waarbij deze drie pijlers kunnen uitgroeien tot een wederzijds **versterkende kunstcollectie**. Deze pijlers bieden de mogelijkheid om meer **diverse vormen van kunstbeleving** te introduceren in de stad met zowel aandacht voor lokale als meer (inter)nationale kunstenaars om zo ook ruimer publiek aan te spreken. De nieuwe ontwikkelingen van de Grote Markt kunnen de aanleiding zijn om deze drie pijlers in de praktijk toe te passen en als vliegwiel te gebruiken om deze visie te testen en nadien door te trekken naar de rest van de stad. Het team van Bureau Bas Smets en Gijs Van Vaerenbergh kan de opdrachtgever hierin bijstaan, waarbij zij kunnen terugvallen op **ervaring met het begeleiden en realiseren van kunst in de publieke ruimte**. We formuleren hieronder een eerste aanzet hoe dit zich kan concretiseren, maar willen deze visie **participatief ontwikkelen** met de verschillende stakeholders en betrokkenen.

Voor de bestaande collectie kunnen we onderzoeken welke van de 40 werken we samen kunnen brengen in een '**cluster**' op de Grote Markt. Als we de stad als een museum zien, zal de Grote Markt een **centrale toonruimte** worden. We kunnen uit de 40 beelden een deelverzameling van werken selecteren die samen een **interessant verhaal vertellen**, gekoppeld aan een stijlperiode, maar misschien ook (en nog beter) gekoppeld aan **de geschiedenis én de toekomst** van de stad. De beelden zouden we kunnen zien als een **wandeling** doorheen de verschillende ruimten en sub-ruimten van de Grote Markt. We kunnen plaatsen opzoeken die meer **verborgen** liggen zoals de **patio's** in de parking, onder de luifel van de bushalte, naast/onder een boom, of plaatsen met een meer **uitgesproken identiteit** zoals dicht bij het Stadhuis of tegenover de Kathedraal. Omdat de beelden niet meer symmetrisch en centraal staan opgesteld maar in een spannende verhouding tot elementen uit de omgeving, ontstaat een interessante **kruisbestuiving** met specifieke delen van de stad. Een wandeling langs de beelden zal dan ook een ontdekking zijn van de vele historische lagen van de Grote Markt en de diversiteit van het nieuwe plein tonen. Mooi is ook dat passanten, bewoners en bezoekers deze beelden plots en onbedoeld zullen ontdekken, waardoor het **aspect van ontmoeting** ook speelt (in tegenstelling tot een beeld op een centrale locatie dat van overal zichtbaar is).

Voor de tweede pijler zien we potentieel in een aantal **kleinere kunstintegratietrajecten** die nieuw werk maken voor plaatsen en verhalen op en rond de Grote Markt. We denken hierbij aan beeldend werk als een verderzetting van de eerste pijler, maar even goed aan bijzonder werk dat op maat van een concrete plek wordt gemaakt zoals bijvoorbeeld een **geluidswerk** in de patio's, de parking of rond de liftkoker, een **mozaïekwerk** in de vloer van het centrale deel of in de rand (zoals bijv. het werk van Luc Tuymans aan het MAS in Antwerpen), een **experimenteel werk met licht of met water** of zeker ook een **co-creatieproject** waarbij de kunstenaar met de bewoners samen werkt.

Voor de derde pijler – een **grootschalige kunstintegratie** – zien we de kiosk als een voorbeeldproject. We beschouwen dit paviljoen als een voorbeeld van een geïntegreerde benadering. Als werk past het binnen het ruimere **oeuvre van Gijs Van Vaerenbergh** dat bestaat uit **architecturale sculpturen** in de publieke ruimte.



4 — Familie van objecten onder de kruin



5 – Doorwaadbaar & flexibel evenementenplein

Van bol naar hol

Het centrale plein wordt onderworpen aan **hoge functionele eisen** gezien de variëteit aan evenementen die er plaatsvindt - van ballonfestival tot markt, van kermis tot concert. **Openheid en berijdbaarheid** blijven dan ook elementaire vereisten. Ook na de festiviteiten dient de **wijdse, versteende vlakke levendigheid en dynamiek** uit te stralen. Het ongedefinieerde plein heeft in de eerste plaats nood aan een **nieuwe centrumcreatie**. Een eerste stap daartoe is de afgraving van het plein **van bolle naar holle vorm**, in analogie met het Piazza del Campo in Sienna. Een subtiele inwaartse helling drijft de gebruiker niet langer naar de rand van het plein, maar leidt hem naar het brandpunt van de markt. De grond die uitgegraven wordt in het middenplein zal gerecupereerd worden bij het dichtenvan de parkingsleuven. Zo wordt de lokale grondbalans in evenwicht gehouden.

Een centraal waterelement

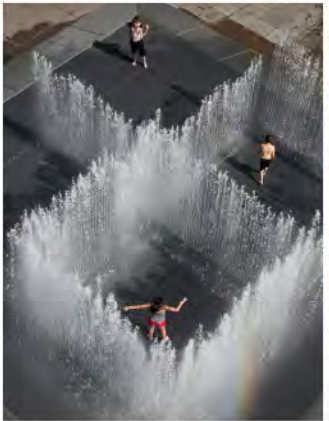
Van oudsher verscheen water altijd als een elementair onderdeel op het marktplein. Op de historische dries waren waterpartijen aanwezig, als drenkplaats voor paarden of als gracht voor de linnenblekerij. In ons ontwerp keert water terug als structurerend element van publieke ruimte in een meer stedelijke, hedendaagse variant. We stellen een **radiale compositie van watergordijnen** voor, die door afwisselende activatie het plein opdeelt in variabele kamers. Het radiale waterelement ligt in de **as** van de Kerk en het Stadhuis en is een abstractie van een **kompas**. De tekening op het plein brengt zo een ode aan de **avontuurlijke ballonvaarders** die er opstijgen, maar ook aan het genie van Waaslander Gerard de Cremer, beter gekend als de cartograaf **Mercator**. Het kompas is permanent gematerialiseerd in een Belgische blauwe hardsteen, die het water afvoert naar de navel van de markt. Het waterelement vergroot de **'bespeelbaarheid'** van de markt en biedt **adiabatische koeling** tijdens warme dagen.



Sienna, Piazza del Campo



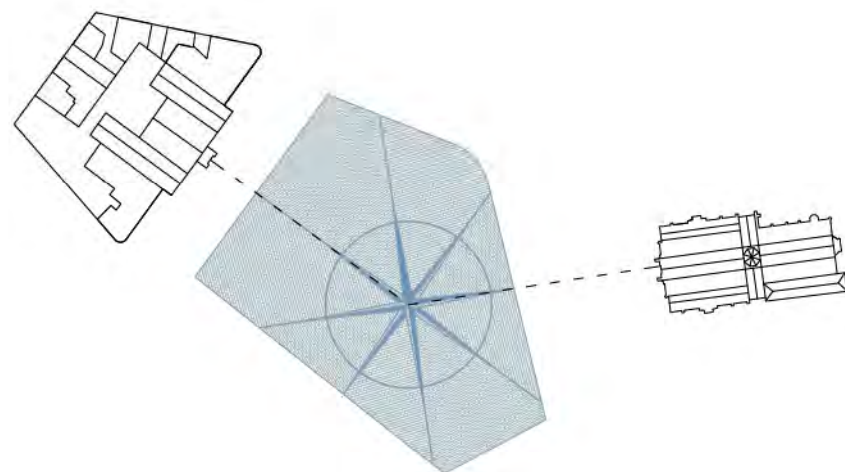
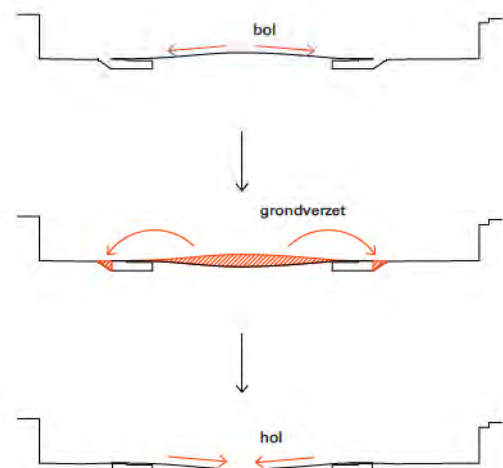
Rome, Piazza del Campidoglio - Michelangelo



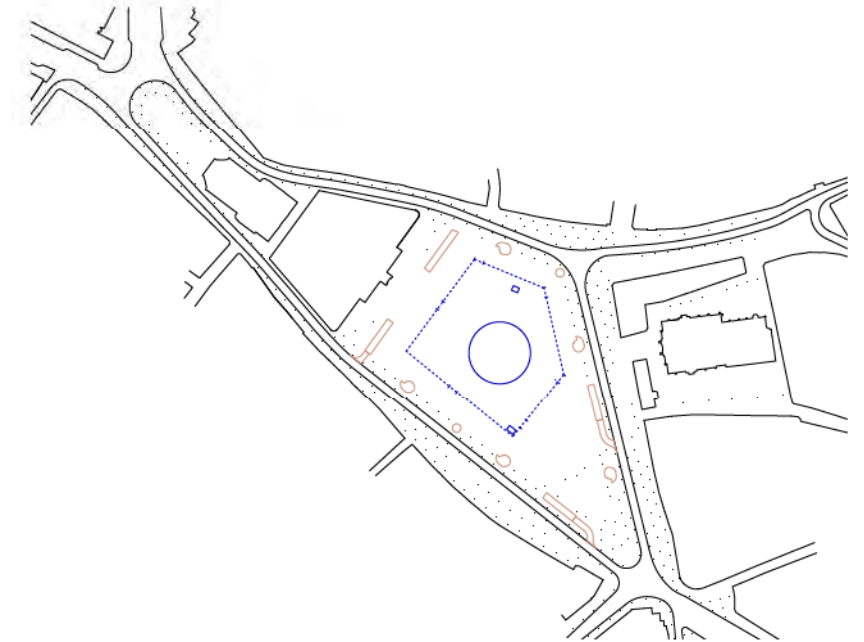
London, Appearing Rooms - Jeppe Hein



Wereldkaart, 1587 - Mercator



Sint in de Stad



Donderdagse markt



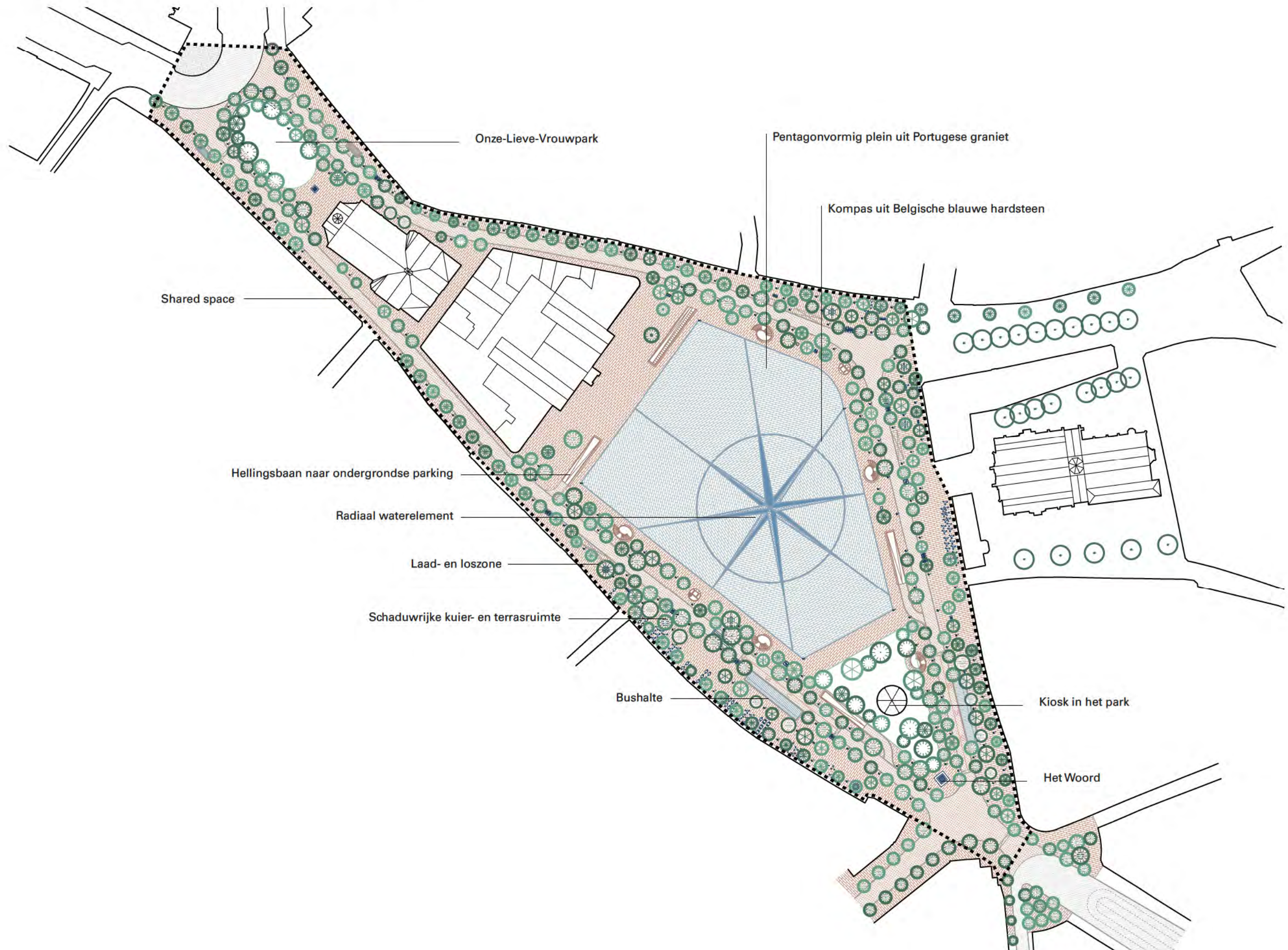
Vredesfeesten



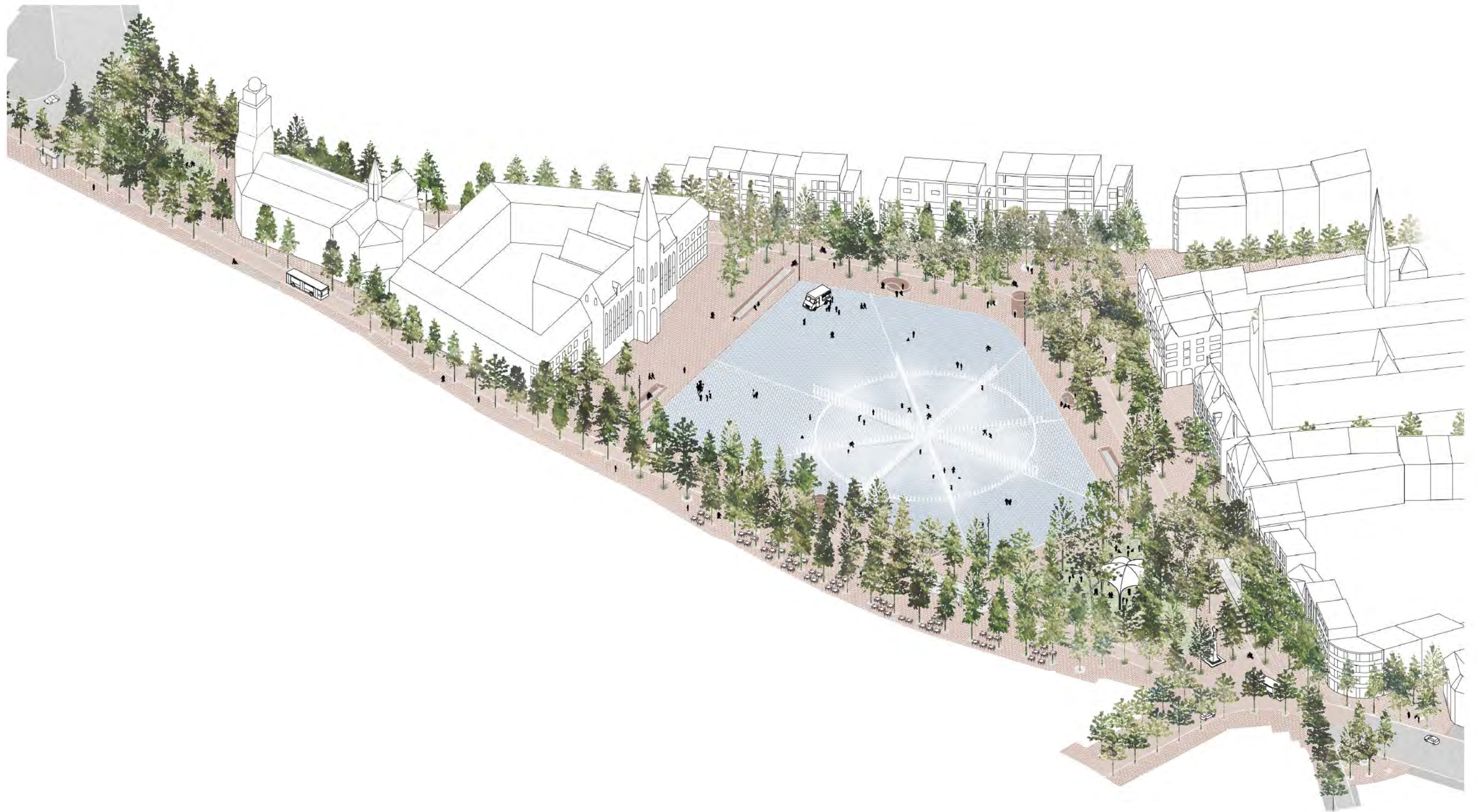
5 – Doorwaadbaar & flexibel evenementenplein



5 – Doorwaadbaar & flexibel evenementenplein



5 – Doorwaadbaar & flexibel evenementenplein



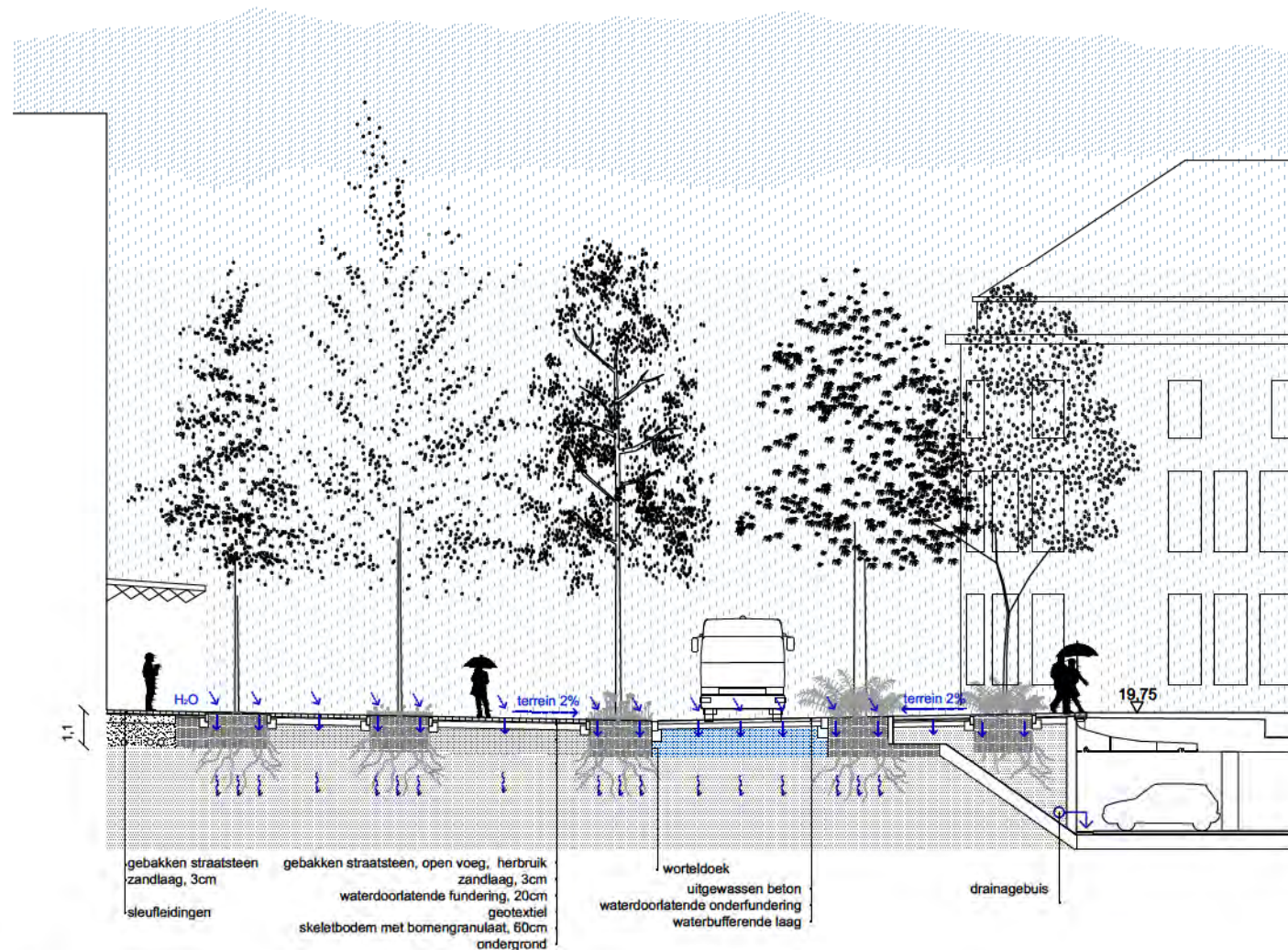
1 – Intelligent waterbeheer

Continue, ondergrondse leeflaag

Om goed uit te groeien, heeft een boom behoefte aan voldoende vocht, lucht en een voedingsrijke bodem. Daarnaast vinden stadsbomen in verharding vaak onvoldoende **doorwortelbare ruimte**. Bomen van 2^e grootte-orde hebben behoefte aan minimum 25m³. Om het bodemklimaat voor de boom te optimaliseren, voorzien we een **continue leeflaag** onder de verharding. We opteren daarbij voor een continue **skeletbodem**, omsloten door filterend en gewapend geotextiel. Als mengsel van verschillende bodems en grind voldoen aan de eisen van de verdichting maar zijn zeer poreus. Ze hebben een **porositeit** van ongeveer 25%, wat wortelgroei en opslag van regenwater mogelijk maakt. Deels zal het water door afvloeiing opgevangen worden in de bomenspiegels, deels wordt het afgevoerd naar **lijngoten en kolken** die gekoppeld zijn aan een **drainagesysteem**. Dit leidt hemelwater terug naar de wortelzone of naar de waterbufferende fundering onder de rijweg. Beide systemen zorgen dat het hemelwater maximaal ter beschikking komt van de bomen. De opmaak van het **rioleringsdossier** zal rekening houden met de **technische voorschriften** met betrekking tot intelligent regenwaterbeheer. Hierbij wordt de **'Leidraad Ontwerpen van Bronmaatregelen'** gehanteerd. Het navolgen van de beschreven stappen, zorgt bij de beoordeling van het ingediend voorontwerpdossier dat er geen onduidelijkheden meer zijn. Alle opties voor dat gebied zijn vooraf duidelijk overlegd met de betrokken waterloopbeheerder.



Parc Dreieckelen, Luxemburg



III. DUURZAAMHEID

Waterberging bomengordel

De keuze om de gebakken klinkers te herbruiken en noodzaak tot een mineraal evenementenplein maakt dat de **een groot deel van de aanleg weinig waterdoorlatend** is. Hoewel de gebakken klinkers deels een **open voeg** hebben, zal het opvangen van het hemelwater noodzakelijk zijn. De drainerende skeletbodem zal hemelwater ondergronds bufferen. **Groene bomenspiegels** (d=2m) perforeren de verharding. Ze worden rond uitgevoerd, conform het 'Masterplan Publieke Ruimte' voor de Marktstad. Samen met de grote, **ontharde graszones** op de koppen zullen ze bijkomend water op natuurlijke wijze vertraagd laten infiltreren.

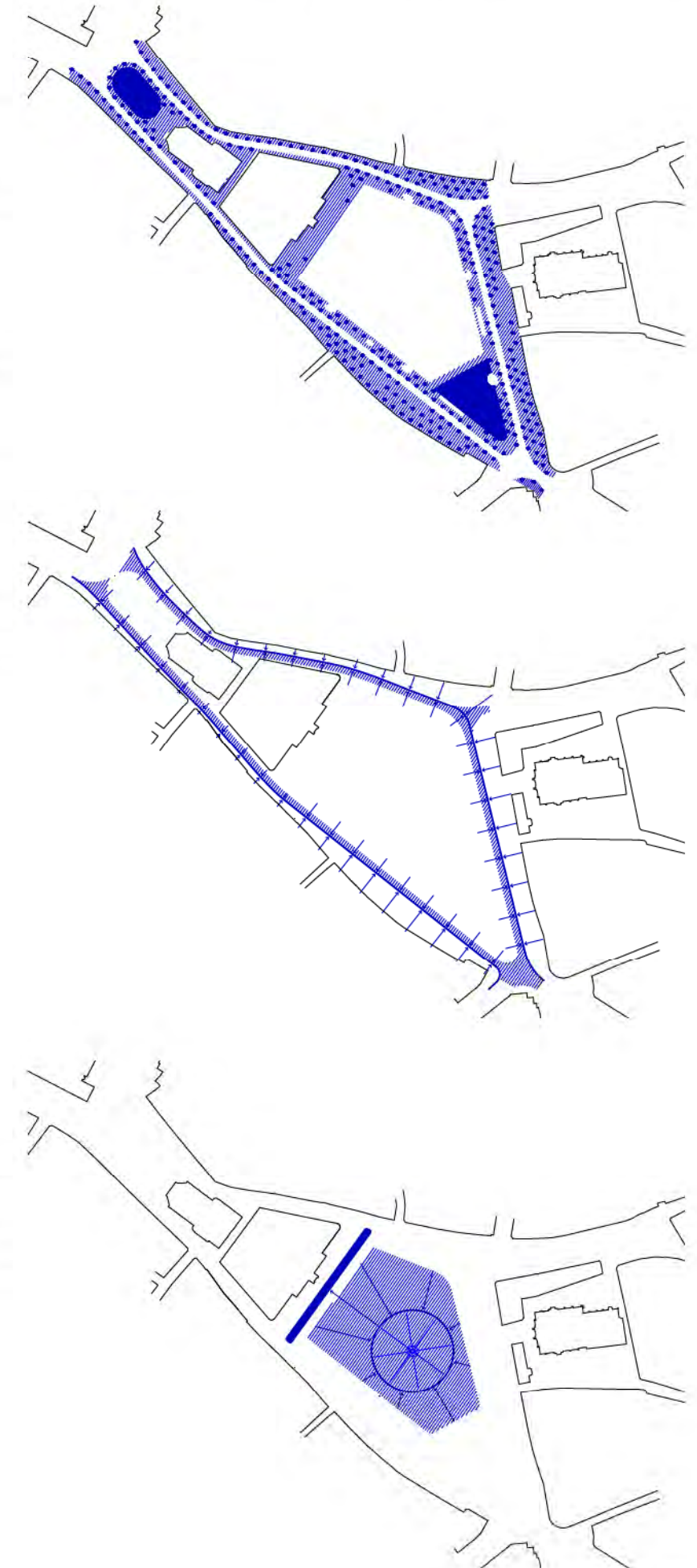
perforaties	958 m ²
open grasvlakken	2572 m ²
kleiklinkers met open voegen	16 598 m ²

Waterberging weg 5608 m²

Onder de rijweg wordt een **drainerende fundering** voorzien. De waterbufferende fundering staat toe dat het piekdebiet wordt opgevangen en dat het water kan infiltreren in de bodem.

Waterberging plein 10 914 m²

Hemelwater op het plein wordt via **radiale goten** gravitair afgevoerd naar het centrum en afgeleid naar het bestaande **bufferbekken** voor het Stadhuis. Een deel van het hemelwater wordt gerecupereerd voor het bijvullen van het water van de fontein.



2 – Biodivers microklimaat

Klimaatrobuust vegetatiepallet

Als **pioniersproject** vervult de heraanleg van de 'grootste markt van België' een exemplarische rol. De klimaatrobuuste bosgordel zal als beeldbepalende figuur een nieuwe identiteit verlenen aan het **performant stadslandschap** van Sint-Niklaas.

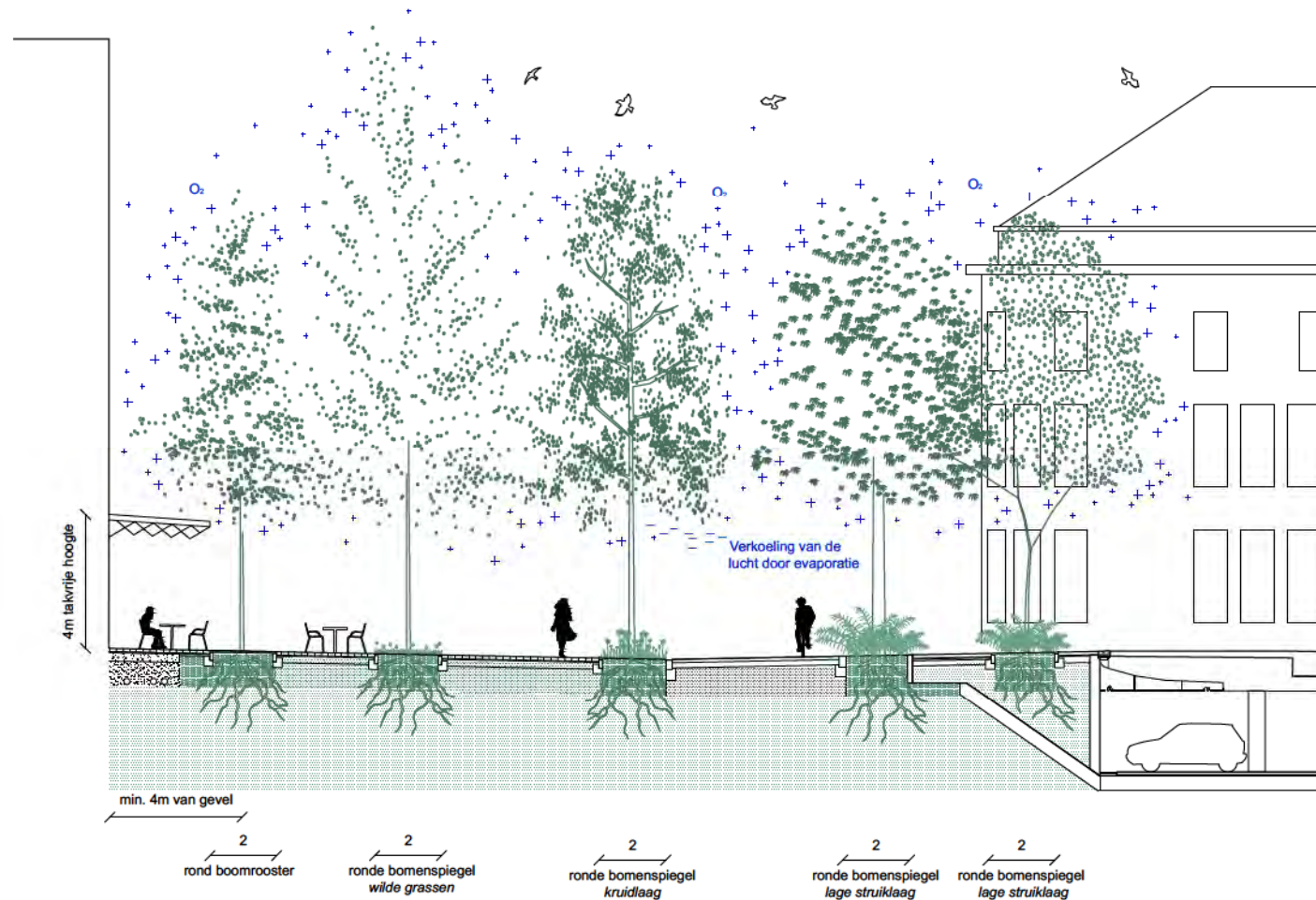
Voor de aanplanting van de bosgordel werd zorgvuldig een **natuurlijk en klimaatrobuust vegetatiepallet** samengesteld. Bij deze soortselectie geeft de 'Potentieel Natuurlijke Vegetatiekaart' aan welke soorten in de regio zouden ontwikkelen bij natuurlijke verbossing. Als meest courante natuurtype vormt het **eiken-beukenbos** de leidraad bij onze selectie. Uit deze bosplantengemeenschap kozen we vervolgens de meest klimaatrobuuste soorten en varianten. Deze '**klimaatbomen**' zijn bij extremereweersomstandigheden beter opgewassen tegen wateroverlast en langdurige droogte.

Welke soort waar wordt aangeplant is afhankelijk van de lokale randcondities. Het type zal variëren naargelang de beschikbare **wortelruimte, standplaats en bezonningsgraad**.

Microklimaat in gelaagde bosstructuur

De bomengordel schept een comfortabel leefmilieu in het hart van de stad. Ze **zuiveren de lucht** door fijnstof te filteren en CO₂ op te nemen en reduceren hittestress. Bomen brengen immers **verkoeling** door hun **schaduw** en **evapotranspiratie**. Daarnaast verhoogt de groei van de wortels en de ontbinding in de bodem de **infiltratiecapaciteit**. De bladeren, bomen en stam onderscheppen en absorberen bovendien een deel van de neerslag en **verminderen** zo het **piekdebiet**.

Onder de kruin van de hoogstammige bomen worden ook de bomenspiegels gevarieerd aangelegd. De **onderbegroeiing** die gradueel in hoogte toeneemt, simuleert zo een **gelaagde bosstructuur**. In de gradiënt van gevel tot plein ontstaat een **biodivers microklimaat**. Langs de gevel blijven de bomenspiegels toegankelijk door middel van **roosters**. De terraszone wordt op zijn beurt begrensd door de groei van **wilde grassen**. Daarop volgt een **bloemenrijke kruidlaag** en **laag struikgewas**. Deze **gelaagdheid en soortenvariëteit** creëert niet alleen een natuurlijke '**bosatmosfeer**' rond het stedelijke plein maar bevordert ook aanzienlijk de lokale **biodiversiteit**.



Kruidlaag



Convallaria majalis
lelietje-van-dalen



Holcus mollis
gladde witbol



Maianthemum bifolium
dalkruid



Trientalis europaea
zevenster

Struiklaag



Corylus avellana
hazelaar



Sambucus nigra
gewone vlier



Sorbus aucuparia
wilde lijsterbes



Thymus fragula
sporkehout

Boomlaag

1e grootte-orde



Castanea sativa
tamme kastanje

schaduwtolerant
diepwortelend
ronde parkboom



Fagus sylvatica
gewone beuk

schaduwminnend
vlakwortelend
ronde parkboom



Quercus robur
zomereik

lichtminnend
diepwortelend
ronde parkboom



Tilia tomentosa 'Doomik'
zilverlinde

lichtminnend
diepwortelend
ronde straatboom

2e grootte-orde



Acer campestre 'Lienco'
veldesdoorn

schaduwtolerant
diepwortelend
ovaalvormige straatboom



Acer pseudoplatanus
gewone esdoorn

schaduwtolerant
diepwortelend
brede ovale straatboom



Carpinus betulus 'Lucas'
haagbeuk

schaduwminnend
vlakwortelend
piramidale straatboom



Populus tremula 'Erecta'
ratelpopulier

lichtminnend
vlakwortelend
zuilvormige straatboom

3 – Circulair & coherent materiaalgebruik

Duurzaam materialenpallet

Ons voorstel draagt bij tot een coherent stadsbeeld dankzij een **uniform, vereenvoudigd en duurzaam materialenpallet**. Bij de materiaalkeuze hanteren we 4 parameters: **esthetische kwaliteit, duurzame herkomst en onderhoudsvriendelijkheid** op lange termijn en de heersende principes van het **Beeldkwaliteitsplan**. Uit duurzaamheidsoverweging, evalueren we de volledige levenscyclus (van grondstoffen tot afdanking) van de aanleg al in ontwerpfase. In eerste instantie opteren we dus voor **maximaal herbruik** van de aanwezige materialen in goede conditie.

Warme, natuurlijke tinten in het bos

Conform het Masterplan Publieke Ruimte wordt de basisvloer van de Marktstad uitgevoerd in **rode, gebakken kleiklinker**. Als verbindend, streekeigen materiaal bepaalt deze duurzame steen de identiteit en leesbaarheid van de 'Winkelwandellus'. Hoewel deze steen momenteel het geïsoleerde plein materialiseert, wensen wij deze te recuperen in de **randzone onder de bomenkruin**. In een warme, natuurlijke tint vindt de flaneerruimte onder de bomen aansluiting bij de omliggende winkelstraten. De zwaarder belaste bus- en leveringsbaan wordt daarbij uitgevoerd in **robuuster uitgewassen beton** in dezelfde

Portugese granietsteen



Belgische blauwe hardsteen



gezandstraald

geschuurd

Rode, gebakken kleiklinker



Rode, uitgewassen beton



kleur. Ondanks dit verschil in materialiteit, garandeert een gelijkvloerse uitvoering een gedeeld gebruik van de volledige zone. Deze **inversie van rood en blauw** sluit aan bij het autoluwere karakter van het toekomstige stadscentrum.

Minerale, stedelijke tinten op het plein

Bij de rode kleiklinker definieert het Beeldkwaliteitsplan **Belgische blauwe hardsteen** als ideale match. Op de stedelijke corridor tussen Station en Waasland Shopping worden vooral klinkers in blauwe hardsteen toegepast. De steen materialiseert zo de verbinding tussen Markt- en Hoofdstad. We kiezen er doelbewust voor deze continuïteit ter hoogte van de markt te onderbreken en zo de **knip in autoverkeer te materialiseren**. Het is de rode steen die de drempelloze voetgangerzone langsheen de gevellijn definieert. De Belgische hoogwaardige blauwe hardsteen wordt in ons ontwerpvoorstel hergebruikt in de **detaillering van het plein**. Het makkelijk te bewerken materiaal leent zich immers uitstekend voor detaillering, kantstroken, markeringen en meubilair. Het waterelement in kompasvorm wordt dan ook uitgevoerd in deze hoogwaardige steen. Hij wordt ter plaatse **gezandstraald of geschuurd** en biedt zo **variëteit in textuur**. Als primair materiaal op het nieuwe plein kiezen wij voor **Portugese granietsteen**. Deze zachtgrijze kleurtint sluit aan bij het licht en open karakter van het centrale plein.



Sint-Gillis, Voorplein - Bureau Bas Smets



Brakel, Dorpsplein, Atelier Ruimtelijk Advies

Bestaande lappendeken van materialen

■ asphalt	11 568 m ²
■ grijze betonsteen	858 m ²
■ grijze betontegel	560 m ²
■ blauwe hardsteen	5214 m ²
■ rode kleiklinker	14 620 m ²
■ oranje betonsteen	1069 m ²
■ kassei	619 m ²
■ hout	2783 m ²
■ loopbrug	5214 m ²
■ groenzone	1459 m ²

Afhankelijk van hun conditie worden de rode kleiklinker en de klinkers in blauwe hardsteen maximaal herbruikt.

Evenementenplein

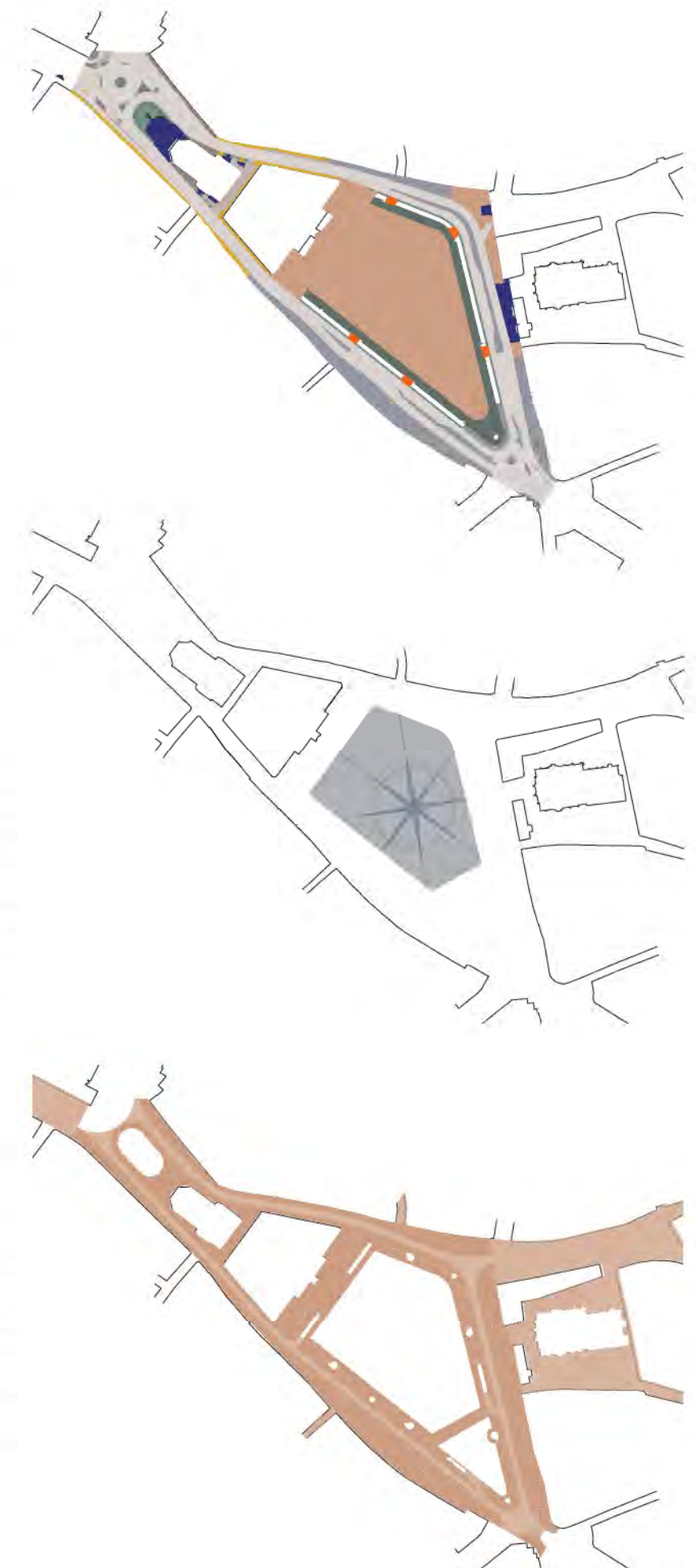
■ blauwe hardsteen (herbruik, mits ter plaatse blauw geschuurd)	295 m ²
■ blauwe hardsteen (herbruik, mits ter plaatse gezandstraald)	245 m ²
■ granietsteen	10 374 m ²

Europese graniet is een functioneel en duurzaam product met een levendig en uniek uiterlijk. De hardheid van graniet is één van de belangrijkste kenmerken van dit materiaal. De hieruit voortvloeiende slijtvastheid maakt dit product tot het ideale bestratingsmateriaal voor druk gebruikte ruimten. Kenmerkend voor graniet is de goede weerstand tegen vervuiling, het strakke karakter en de grote variëteit in tinten. Een uitgelezen materiaal voor het hart van de markt.

Randzone

■ rode kleiklinker (waarvan 14 000m ² herbruik)	17 565 m ²
■ rood uitgewassen beton	5609 m ²

Een rijweg in **uitgewassen gekleurd beton** is een zeer interessant alternatief om de klassieke voordelen van beton (duurzaam, slijtvast, onderhoudsvrij) te combineren met een esthetisch uitzicht. Een oordeelkundige keuze van natuurlijke granulaten die geaccentueerd worden door kleurstof maken dat deze verharding een eenheid gaat vormen met de gebakken klinkers. De rode tint benadrukt eenheid in de randzone.





B U R E A U B A S S M E T S

8 Place Madou, 1210 Brussels, BE
+32 (0)2 219 75 21 bureau@bassmets.be
www.bassmets.be