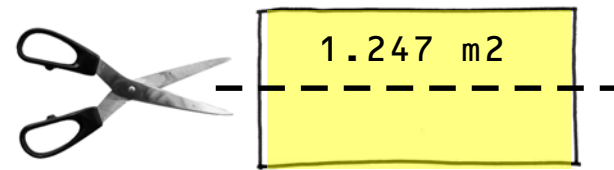


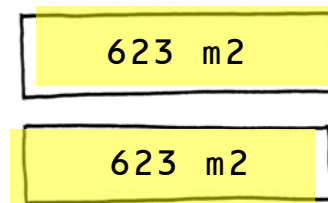
ontwerp van een school voor buitengewoon basisonderwijs te herentals

00 1225 A

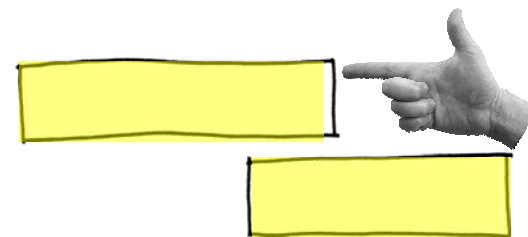
# INLEIDING



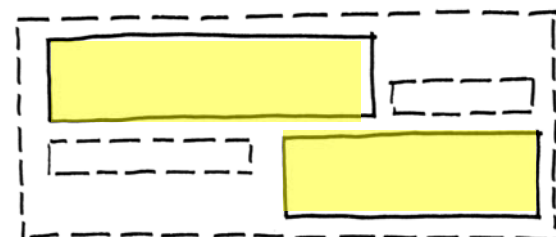
Een compact volume is economisch een goede oplossing. Maar deze grondvorm vraagt veel interne circulatieruimte waardoor het uitgebreide bouwprogramma maar moeilijk gerealiseerd kan worden binnen de strikte oppervlaktenorm.



Door het bouwvolume op te delen in twee gelijkvloerse paviljoenen zijn er geen gangen en trappen nodig: elk klaslokaal heeft zijn eigen toegang naar buiten.



De paviljoenen worden verschoven ten opzichte van mekaar. Hiermee krijgen alle lokalen voldoende natuurlijk daglicht en verbetert de betrokkenheid tussen de paviljoen en hun groene omgeving. Door de translatie ontstaan twee schoolpleinen.



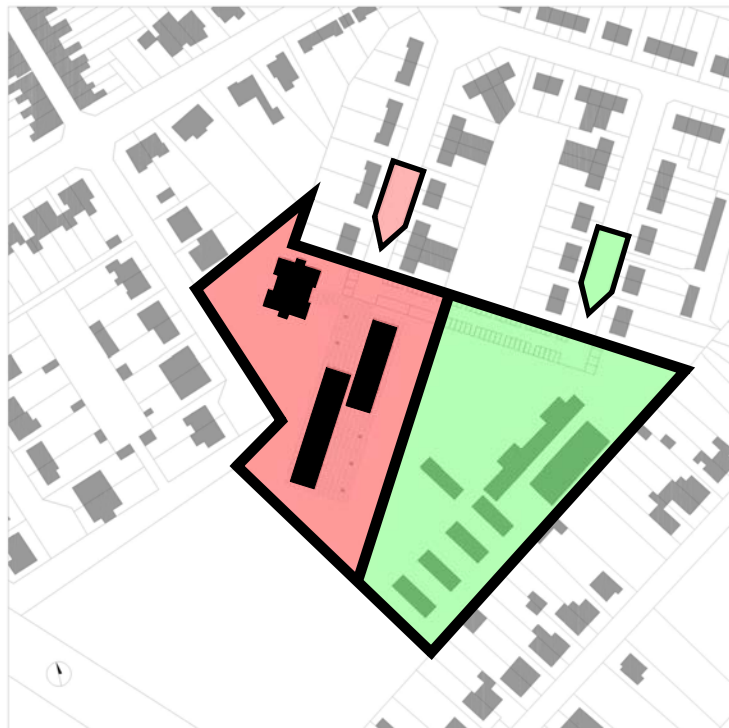
Tenslotte verenigt een geperforeerd dak beide gebouwen tot 1 entiteit en biedt beschutting aan haar gebruikers. De perforaties laten daglicht toe op strategische plaatsen. Het nieuwe gebouw verwijst naar de bestaande bebouwing en is extravert van karakter. Zo appelleert het gebouw aan de belangrijkste kwaliteiten van de site: openheid en groen.

# STEDENBOUWKUNDIG CONCEPT



De Arnhemstraat en Menenstraat worden aan mekaar gelinkt met een 'kiss and ride or park' strook aan de rand van het schooldomein. Deze strook kan indien gewenst deel uitmaken van het openbaar domein of afgesloten worden. Het nieuwe gebouw houdt voldoende afstand om beide opties te vrijwaren.

De ontsluiting van de zone langs de ring kan verlopen via de Veldstraat of de Bevrijdingsstraat. Een interne ontsluiting tussen beide schooldomeinen is mogelijk wanneer het terrein wordt gebruikt voor nieuwe schoolinfrastructuur.



Het perceel wordt opgedeeld in twee van mekaar gescheiden schooldomeinen: de school voor buitengewoon onderwijs en de school voor deeltijds onderwijs. Om deze aparte identiteiten te verbeelden krijgt elke school een eigen 'gezicht' als beëindiging van respectievelijk de Arnhemstraat (buitengewoon onderwijs) en de Menenstraat (deeltijds onderwijs).

# STEDENBOUWKUNDIG CONCEPT

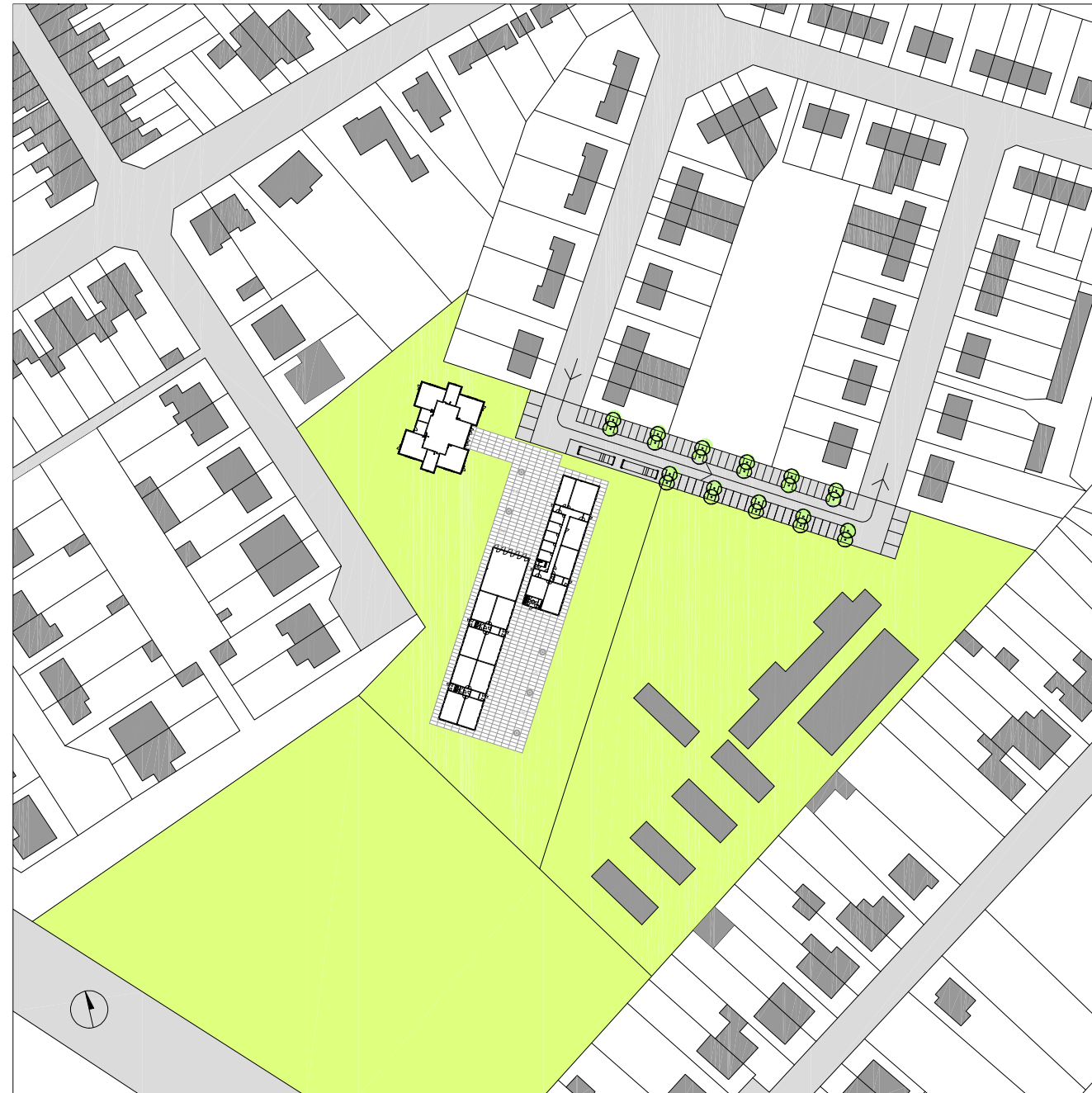


Het kleine schoolplein bevindt zich in het verlengde van de Arnhemstraat en vormt er de beeindiging van. Hiermee lijkt de Arnhemstraat niet zomaar afgesneden, maar wordt het schoolpleintje een betekenisvol eindpunt van de woonstraat. Het pleintje kan zo deel uitmaken van het buurtleven (denk bijvoorbeeld aan rommelmarkten, buurtfeesten, eetfestijn,...) en de school zo mee helpen verankeren in de buurt.



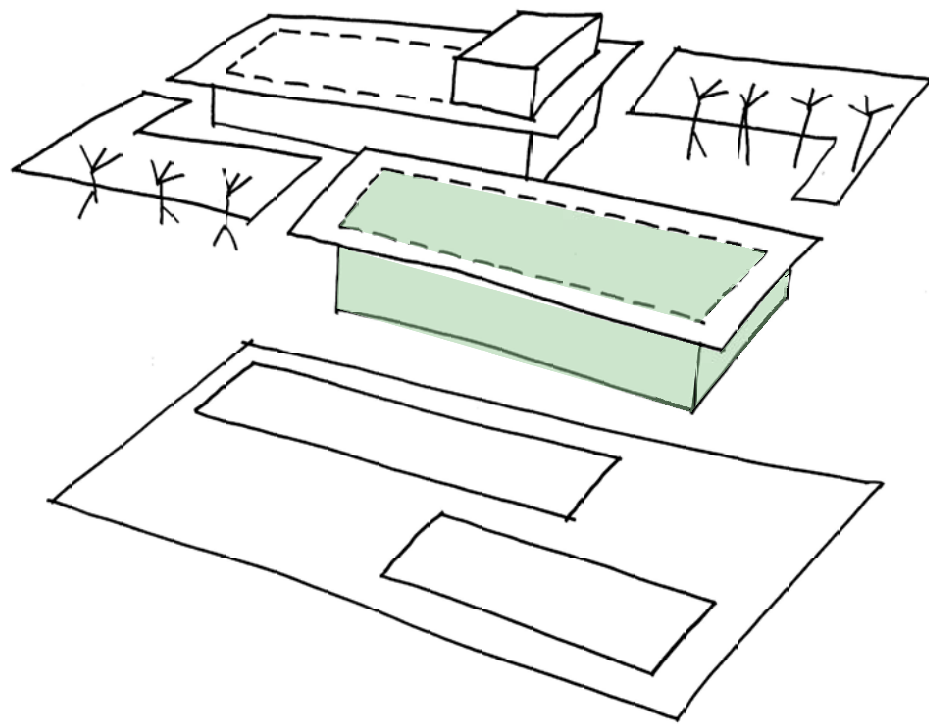
Het nieuwe schoolgebouw verdeelt door haar grondvorm het schooldomein in vier zones. De vier plekken kunnen een eigen inrichting krijgen (grasveld, speeltuin, speelbos,...) en zo stimuleren tot verschillende spelpatronen en exploratie.

# STEDENBOUWKUNDIG CONCEPT



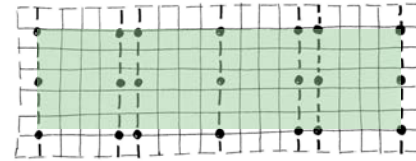
inplantingplan, schaal 1/500

# ARCHITECTUUR CONCEPT

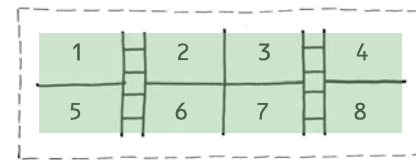


De school als samengesteld geheel

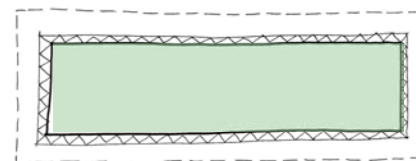
Een platform bakent de plek af. Hierop staan twee paviljoenen met overstekend dak en twee luifels, gedragen door lichte boomstructuren in staal. Na het bij mekaar brengen van de vier delen ontstaat het beeld van een groot dak dat twee paviljoenen verenigt. Een grid van 2,40m bij 2,40m ordent het geheel.



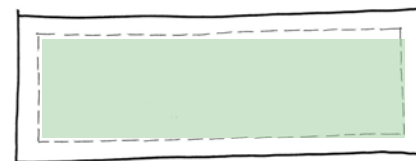
Elk paviljoen is opgebouwd rond een skelet van stalen portieken; de gevel en de binnenwanden vervullen geen dragende functie. Dankzij de staalstructuur zijn interne wijzigingen en eventuele uitbreidingen relatief eenvoudig uit te voeren.



In basisvorm herbergt elk paviljoen 8 klaslokalen, per vier gekoppeld rond een kern met sanitair en time-out ruimte. De interne scheidingswanden bestaan uit massieve betonblokken omwille van hun goede geluidsisolerende eigenschappen.

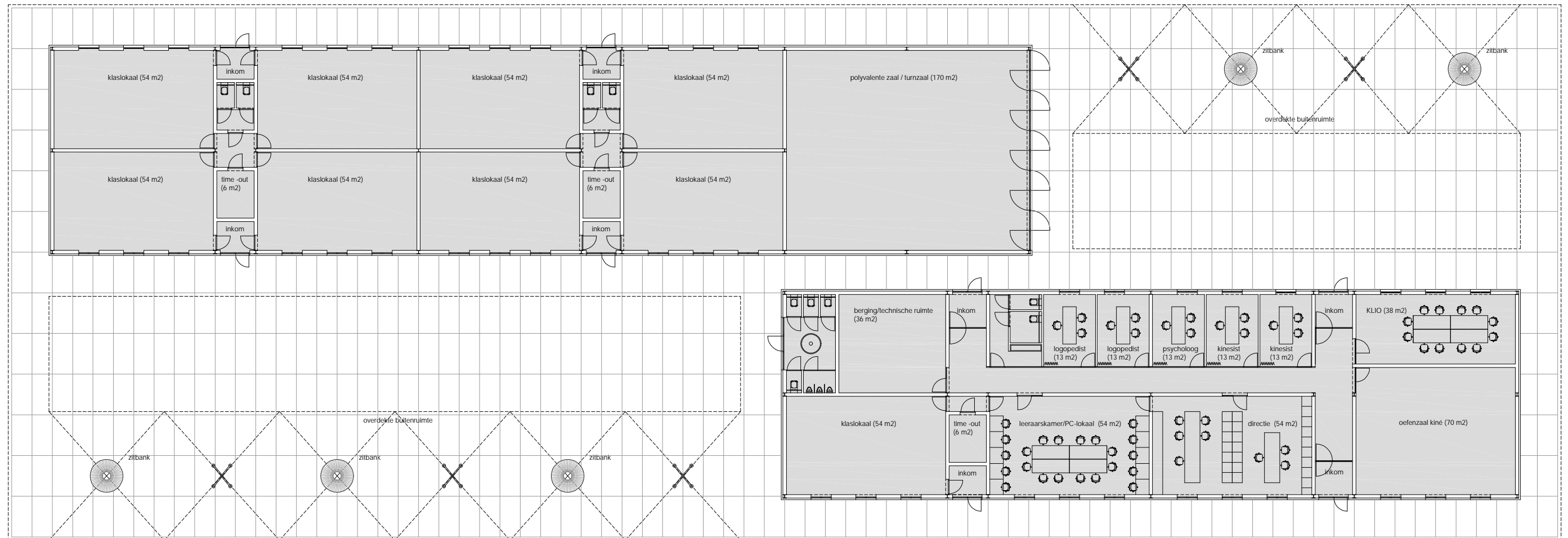


Omdat de buitenwand geen dragende functie heeft kan ze haar rol als isolatiemantel ten volle uitspelen. De buitenwand is opgebouwd uit hout en bijna volledig opgevuld met een isolatie van papiervlokken. De gevelbekleding bestaat uit houten planken van thermisch verduurzaamd naalddhout.



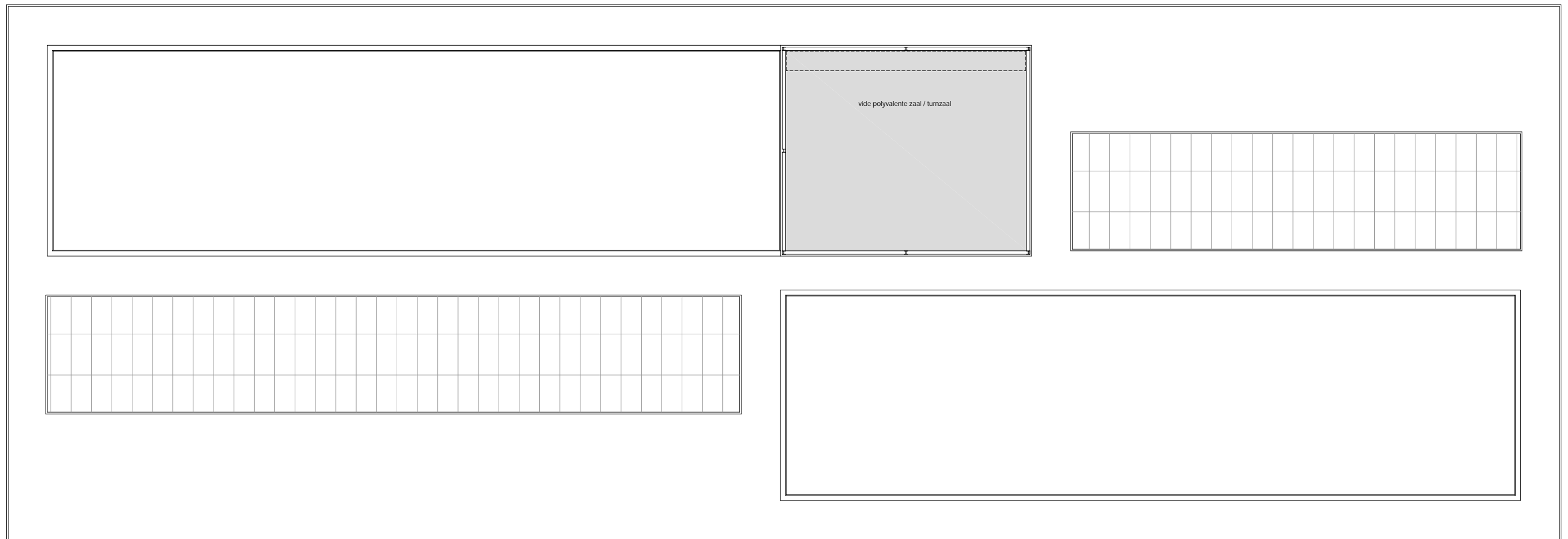
Het dak bestaat deels uit voorgespannen welfsels (de paviljoenen) en deels uit geprofileerde staalplaten (de luifels) en beschermt schoolgangers tegen de weerselementen.

# HET SCHOOLGEBOUW - fase 1



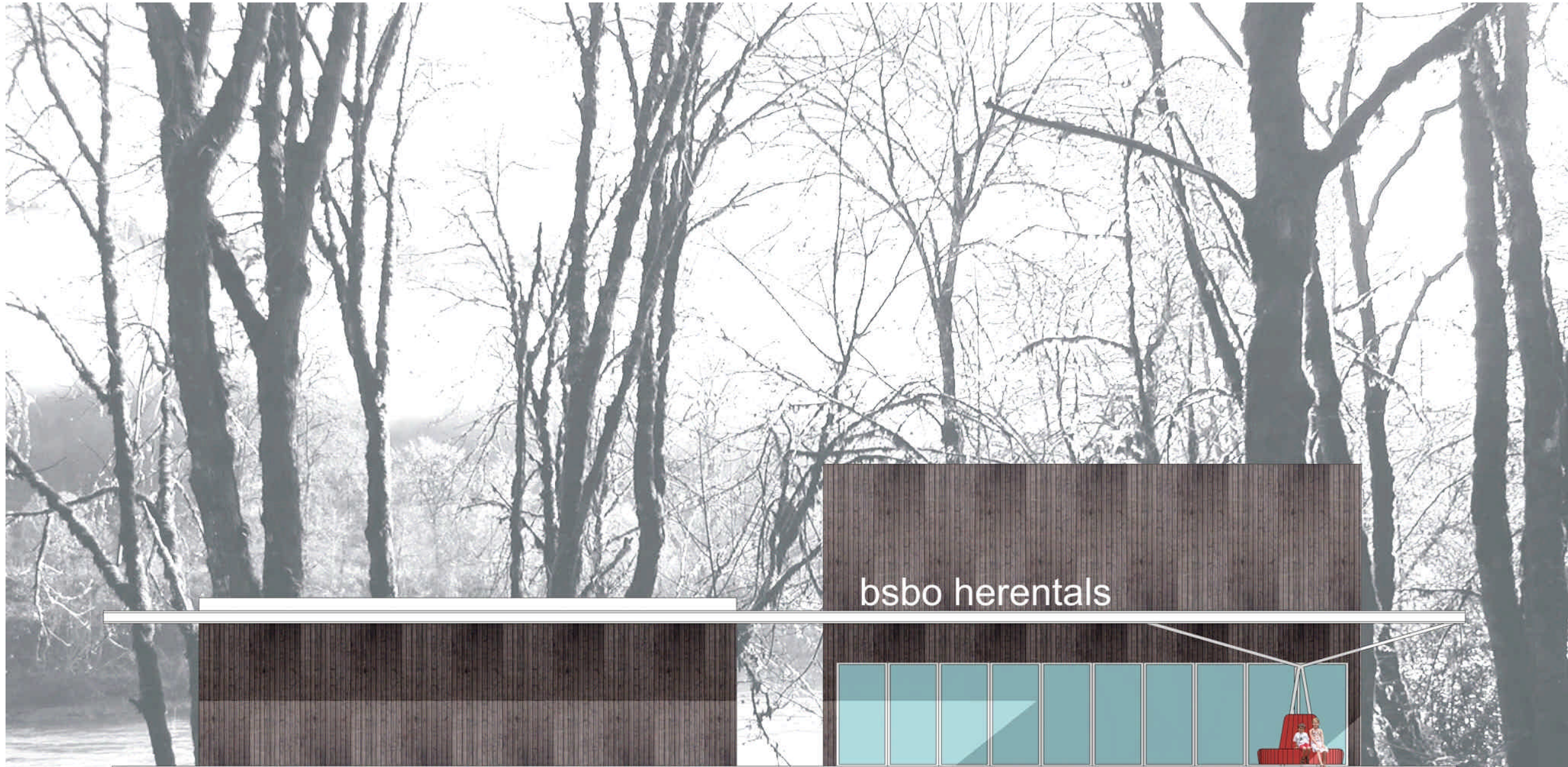
grondplan gelijkvloers, schaal 1/250

# HET SCHOOLGEBOUW - fase 1



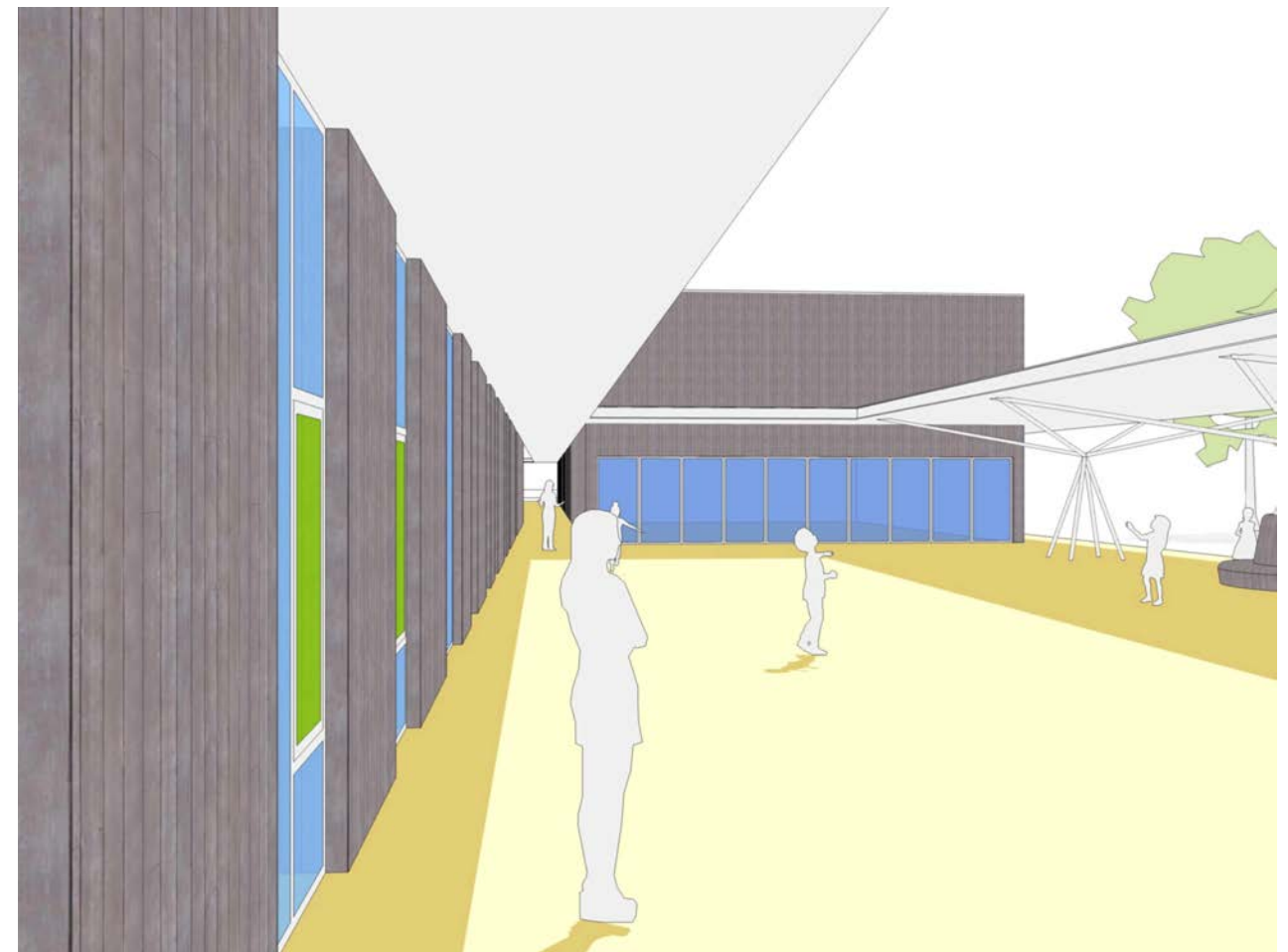
grondplan verdieping, schaal 1/250

# HET SCHOOLGEBOUW - fase 1

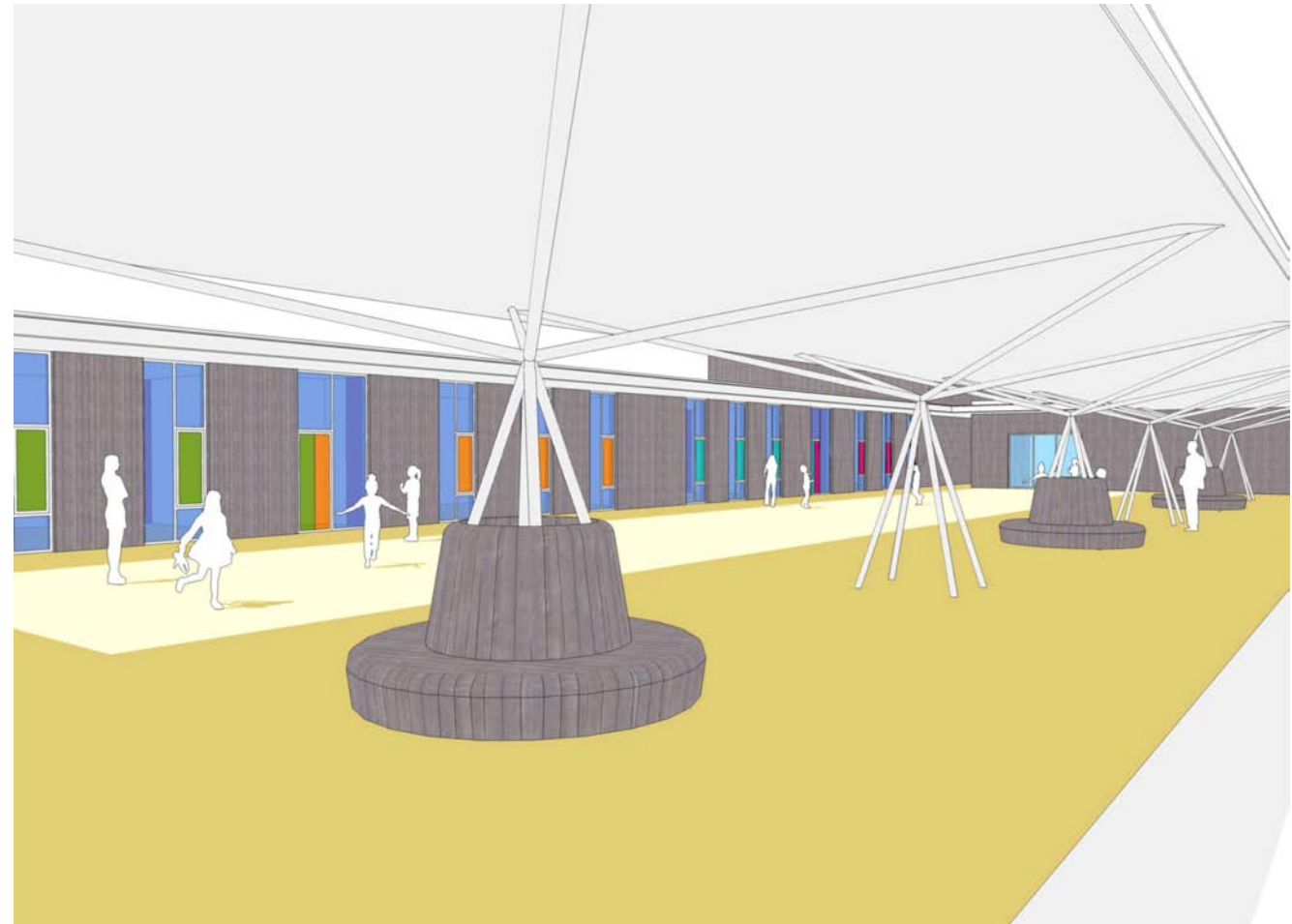
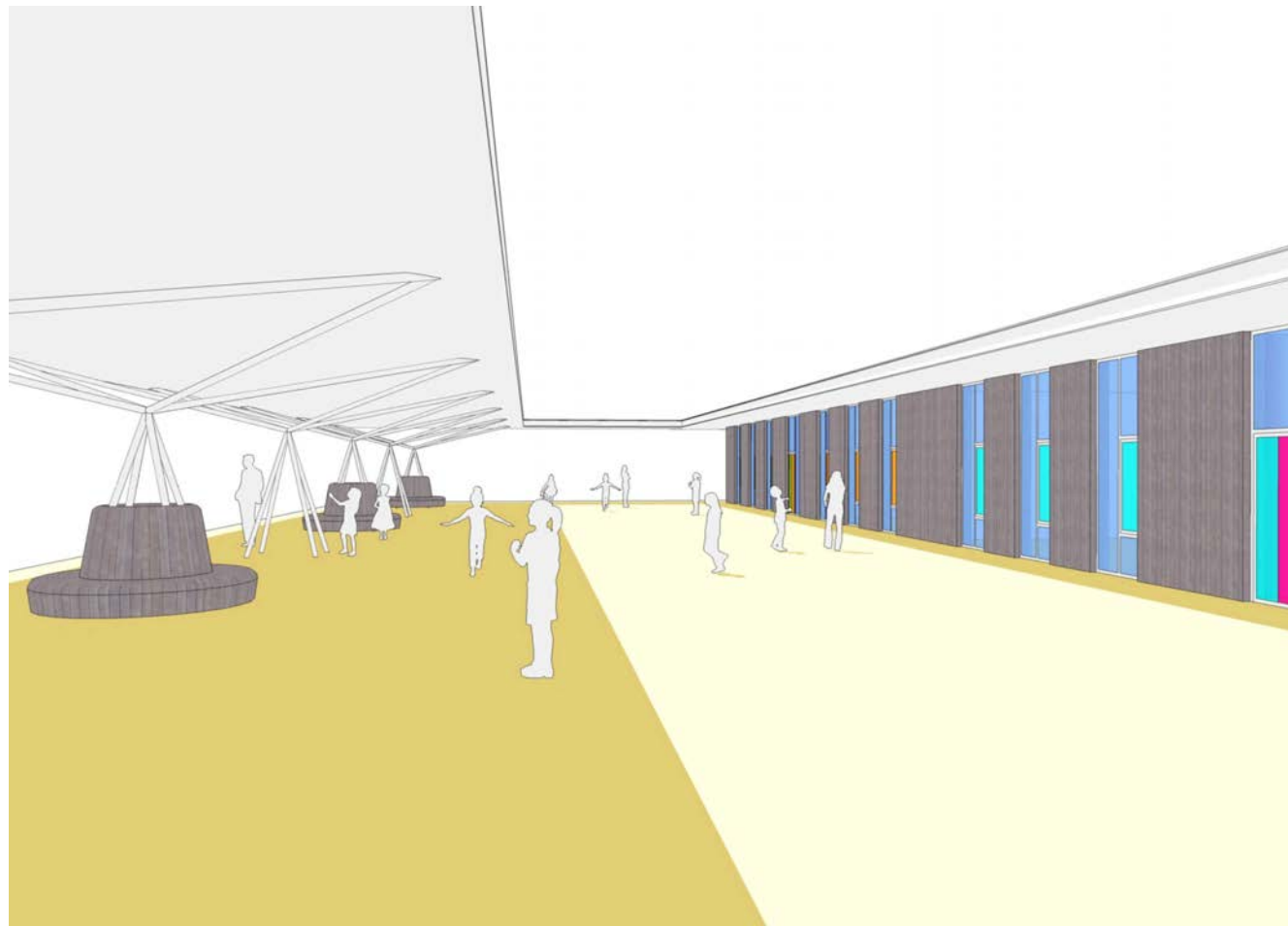


aanzicht gevel Arnhemstraat

# HET SCHOOLGEBOUW - fase 1



HET SCHOOLGEBOUW - fase 1



# HET SCHOOLGEBOUW - fase 1

## WANDTYPE 1

De gevelwand is een licht houtskelet, opgevuld met een isolatie van 20cm papiervlokken (isofloc). Hiermee verkrijgt de buitenwand een zeer goede isolatiewaarde ( $U=0,18 \text{ W/m}^2\text{K}$ ). De gevelafwerking bestaat uit onderhoudsvrije, thermisch verduurzaamde grenen planken (thermowood). De binnenzijde van de wand is afgewerkt met multiplexpanelen. Het buitenschrijnwerk wordt uitgevoerd in hout of aluminium. Per klaslokaal is het glas van de opengaande delen uitgevoerd in 1 kleur.

## WANDTYPE 2

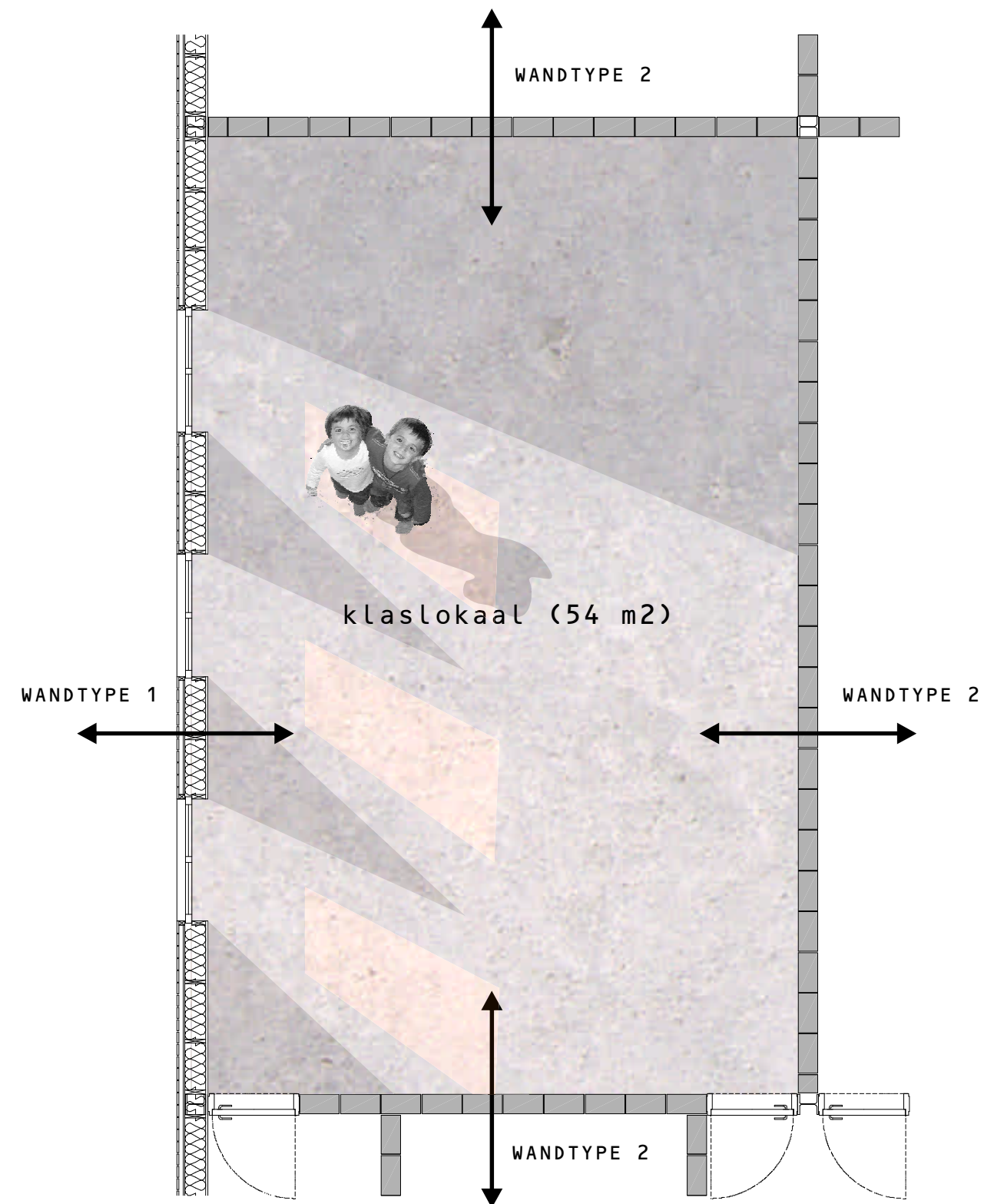
De binnenwanden zijn uitgevoerd in zichtmetselwerk van massieve, lichtgrijze betonblokken met een dikte van 19cm dik. Dankzij de grote massa van het beton is er geen storende geluidsoverdracht tussen de verschillende lokalen. Er wordt geen verdere afwerking voorzien.

## VLOER

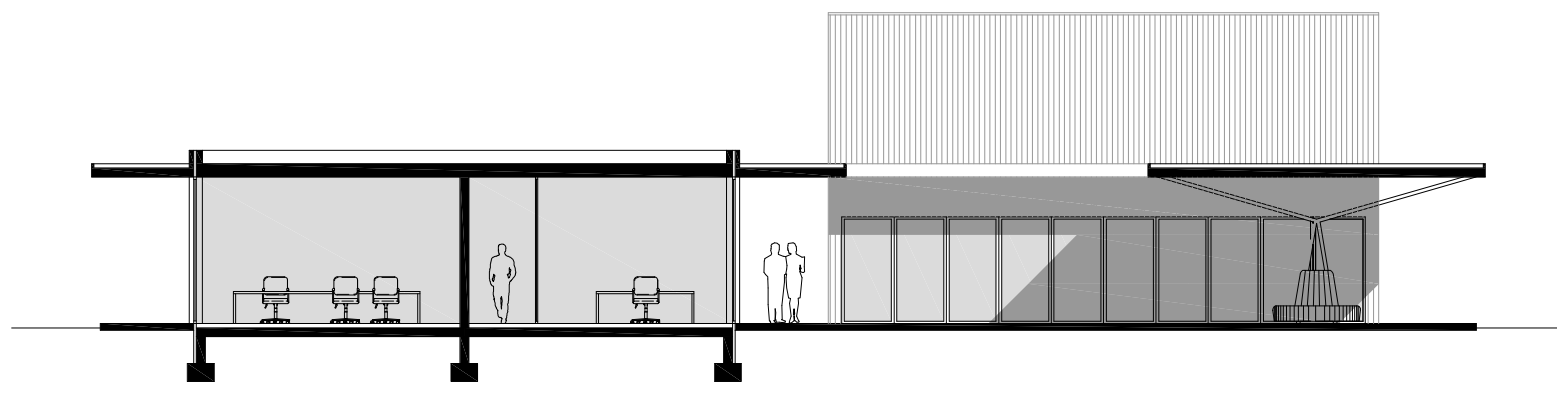
De vloer is een op isolatie gestorte betonplaat die ter plaatse gepolierd wordt. Er wordt geen verdere afwerking voorzien.

## PLAFOND

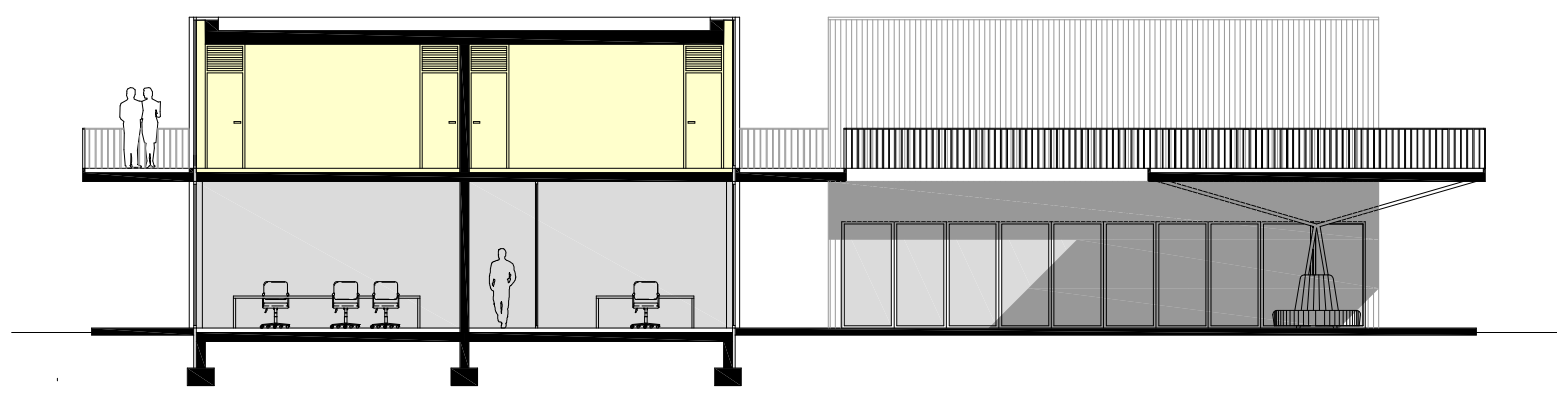
Het plafond bestaat uit gladde, voorgespannen welfsels met een breedte van 2,40 m. Er wordt geen verdere afwerking voorzien.



# HET SCHOOLGEBOUW - fase 2



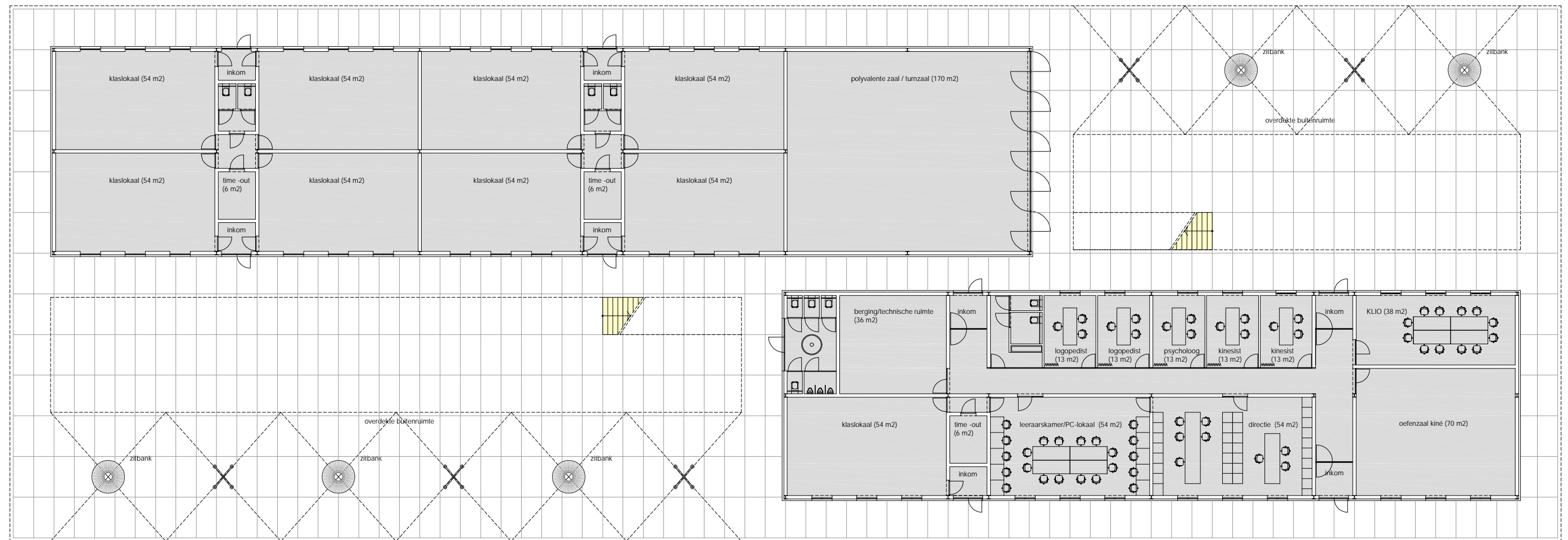
principe doorsnede: fase 1



principe doorsnede: fase 2 (na uitbreiding)

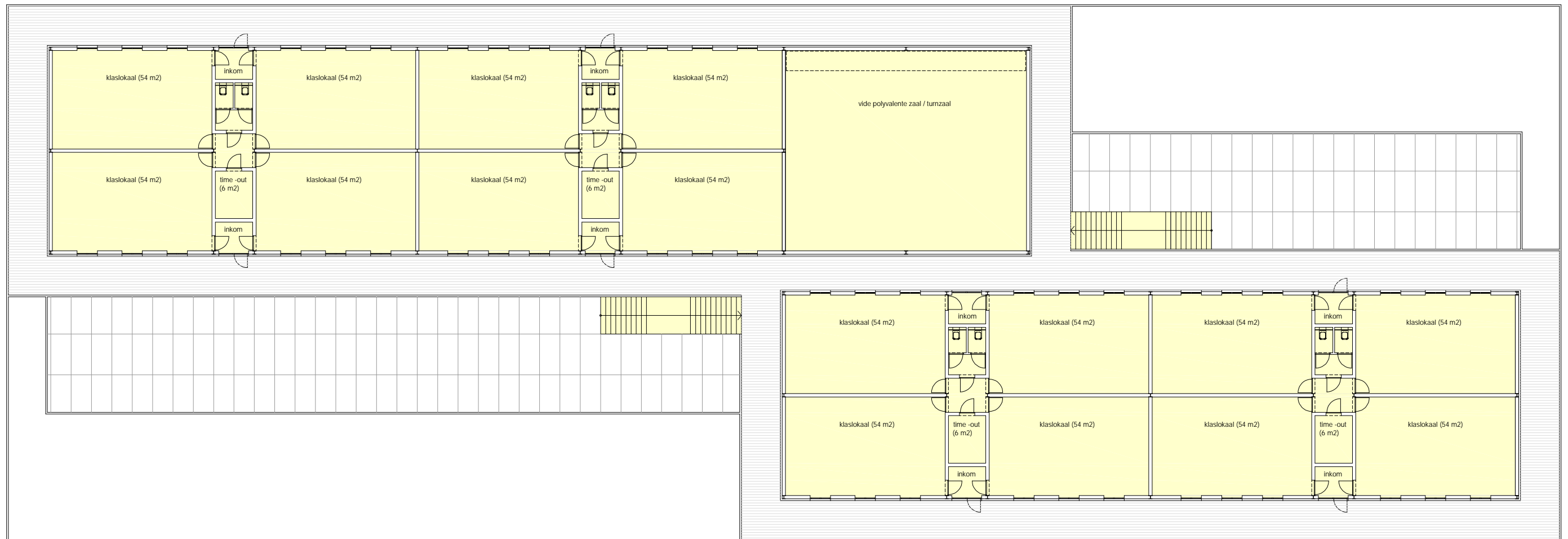
De uitbreiding van de school kan eenvoudigweg gebeuren door het construeren van een extra bouwlaag. Na toevoeging van buitentrappen en borstweringen wordt de bestaande luifel het 'deck' langswaar de klaslokalen op verdieping 1 ontsluiten.

# HET SCHOOLGEBOUW - fase 2



grondplan gelijkvloers, schaal 1/250

# HET SCHOOLGEBOUW - fase 2



grondplan gelijkvloers, schaal 1/250

HET SCHOOLGEBOUW - fase 2



# HET SCHOOLGEBOUW - fase 2

