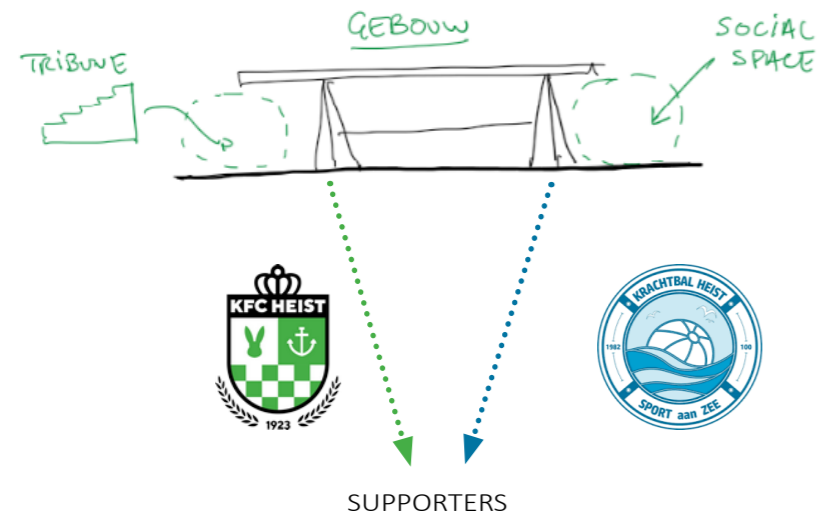




een visie voor de taeye



workshop schets van het basis idee

Een **nieuw centraal stadiongebouw** (kleedkamers, kantine, tribune, groendienst, ...). Het gebouw zal een **baken** moeten worden voor zowel de bezoekers van de sportsite als de omwonenden en toevallige passanten..... met een budget van **3 281 818 euro** excl btw en erelonen.... voor een netto oppervlakte van **1640m2**....

...met deze opdracht zijn we enkele weken intensief aan de slag gegaan. We hebben ons team versterkt met de experts van het voormalige VK engineering, ondertussen zitten deze mensen onder de koepel van SWECO. Met deze ingenieurs hebben al verschillende projecten kunnen uitwerken. Vandaag werken we bijvoorbeeld samen aan de nieuwe theater& cultuurzaal voor Ruiselede. We zijn ondertussen erg goed met elkaar vertrouwt. De omgevingsaanleg of beter, de landschappelijke visie, zit niet vervat in deze opdracht. We zullen hier toch aandacht aan besteden omdat we die grotere visie, die ruimere verankering erg belangrijk vinden. Daarom hebben we onze vaste landschapsarchitect Pieter Foré mee betrokken tijdens onze workshops.

We nemen jullie stap voor stap mee in ons ontwerpproces en lichten toe waarom we bepaalde keuzes maken. Daarbij hebben we sterk ingezet op evenwicht: een balans tussen noden, wensen en de (beperkte) middelen die voorhanden zijn. Onze focus ligt op de zoektocht naar een evenwichtige inpassing van een publiek & markant gebouw in een open, nieuw sportpark De Taeye Laguna. De vertaling van het publieke karakter, de positie in de ruime context én de realisatie van al deze ambities binnen het budget, waren de "sleutel"onderwerpen tijdens de verschillende workshops.



Ons team kiest voor een zeer heldere én een beheersbare opzet. Eén dak dat gedragen wordt door een 'super' structuur ! Robuust en uiterst duurzaam. We zullen bouwen voor honderden jaren. Onder dat dak huisvest vandaag jullie programma en in 2065 kan dit iets totaal anders worden. De structuur wordt een gebouw waar alle verenigingen en alle sporters meer dan alleen beschutting vinden. Onder het grote dakoppervlak vinden we een tribune, vinden we kleedkamers en een groendienst, we zien ruimte voor feesten en grote events. En vooral, we zien een gezellige kantine en buurtcafé voor KFC en de krachtballers, alle sympathisanten en de ruime buurt !

Vandaag hebben we een mogelijke landschappelijke voorstel uitgewerkt dat kiest voor een genuanceerde verkamering van het nieuwe sportpark. We vertrekken van de unieke positie van het sportpark De Taeye, op de grens tussen verschillende historische landschappen. We kiezen voor een heldere inplanting op de as van het A-veld. Met aan die zijde een tribune waar vele memorabele momenten zullen plaatsvinden. Extase, een traan, vrienden vallen elkaar in de armen of moeten getroost worden... dit allemaal op de nieuwe tribune, in het nieuwe gebouw.

Aan de zijde van het huidige B-veld ontstaat een nieuwe gevel, een nieuwe structuur die het ganse sportpark volledig voorziet van ondersteuning. Alle 'support' aan het sportpark De Taeye. Hier komen de jonge voetballers en krachtballers buiten wanneer ze klaar zijn voor de match van hun leven. Aan deze zijde bevinden zich ook de

verschillende sportbergingen. Op die manier ontstaat er een natuurlijke, logistieke flow. Aan de zijde van het spoor, iets weggeborgen achter een nieuw geheel van struiken, bomen, planten en wadi's bevindt zich de groendienst, mee samen onder het grote dak. Mee als 'ondersteuning' van het gehele sportpark. Het zijn die mannen en vrouwen die er dagelijks voor zorgen dat deze actieve groene omgeving er top bij ligt. We hebben intensief gewerkt aan een duurzame structuur die ook die 'logistieke' functie, perfect kan huisvesten.

Tot slot, hét gezicht van het nieuwe sportgebouw, de feestzijde, de kopse zijde gericht naar de Pannestraat, daar bevinden zich op de begane grond de nieuwe kantine van alle sporters, supporters en buurtbewoners. Een kantine die zich in eerste plaats moet onderscheiden van een banale '13-in-een-dozijn' kantines. Het wordt een gezellig (doch robuust), ruim café, waar iedereen zich op zijn gemak kan voelen, gewonnen of verloren. Dit moet de plek worden waar er verbreed kan worden. Een plek voor in de winter, maar zeker ook voor alle zonnige momenten en zwoele zomeravonden op het fantastische terras met aansluitend een speelzone voor de 'kids'.

Boven op de eerste verdieping, daar is de polyvalente zaal gelegen. Hierdoor hebben kantine en zaal zicht over het ganse sportpark: A-veld, B-veld, de speeltuinen, de krachtbalvelden, de jeugdelden verderop,.... Vanop deze plek is er een overzicht over alles !



de inplanting en de relaties met de omgeving



1. Jos en Maria Gevaert zijn gaan padellen in het Laguna sportcentrum. Heerlijke clubsfeer, ze zijn ook even blijven hangen in de kantine. Nu nemen ze de fiets naar huis in de Polderstraat, uiteraard via de nieuwe tunnel. Daar verschijnt het nieuwe sportgebouw in beeld. Tussen de jonge bomen en beplanting zien ze de activiteiten van de groendienst. Niet heel erg duidelijk, want het landschappelijk verhaal heeft de groendienst daar ingebed in een geheel van wadi's en iets hogere beplanting, een echt waterlandschap. Ze fietsen voorbij de hoofdingang van de sporters en zien al verschillende jeugd ploegen klaar staan om eraan te beginnen, Als ze bijna voorbij het nieuw gebouw zijn, zien ze de ambiance in de kantine van de krachtballers en kfc Heist. Hellaba, roept Maria Gevaert, daar staan Luk en Clemence. En uiteraard ze stoppen om er nog een laatste te nuttigen op het heerlijke terras van het nieuwe sportgebouw! Een terras, helemaal ingebed in de fantastische groene omgevingsaanleg. Beschut tussen de nieuwe bomen en speelduinen, en toch een overzicht richting A-veld en de krachtballers. Toch een verschil met die kantine bij Laguna...

2. Met het nieuwe stadion zijn we als krachtbal vereniging opgeschoven, meer naar het centrum van het sportpark. Heerlijk zo dicht bij onze berging en uiteraard de kantine. Onze open speelvelden worden ook ingezet tijdens sommige events. Zo één of 2x per jaar schuiven we graag even op. Onze vereniging maakt ook handig gebruik om het hamburgerkraam te bemannen. Zo kunnen we die clubkas ook weer aansterken. 3. Het is al donker en Kenny komt van Brussel. Hij neemt de trein en elke keer weer passeert hij dat nieuwe gebouw De Taeye. Zo 's avonds, in de gloed van de lichtletters, de lampen onder de prachtige luifels, slechts één woord, goed-ge-daan! 4. wadis in het waterlandschap 5. het vlakke en open polderlandschap 6. het beboste duinenlandschap met speelzone voor kinderen ter hoogte van het terras 7. het nieuwe plein, open en vlak voor alle mogelijke evenementen 8. De bus van club brugge stopt hier om zijn supporters te laten uitstappen 9. de auto's werden op compacte wijze achter de goal gezet 10. het monument is een beetje opgewerkt, het werd verwerkt in het landschappelijke verhaal en maakt duidelijk wat een

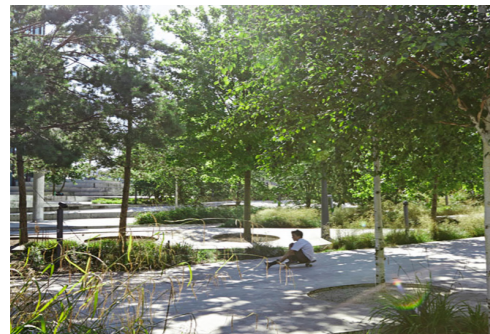
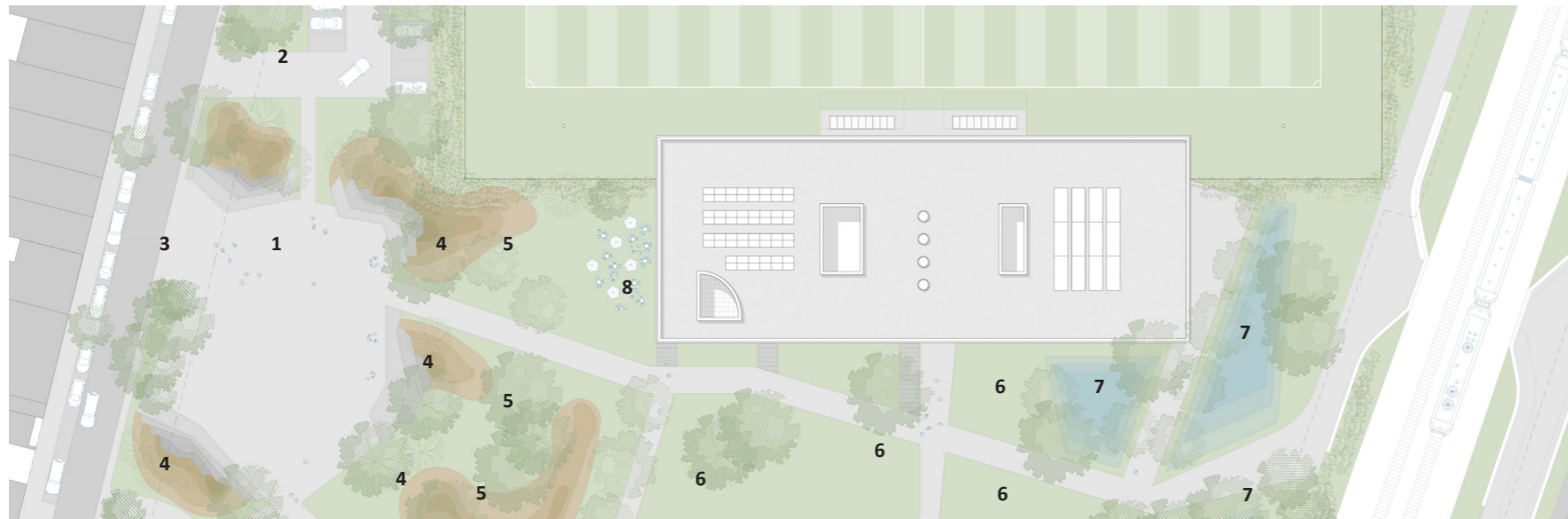
geschiedenis die deze plek in zich draagt

11. plaats voor jeugd- of sportovernachting? 12. de echte helden staan klaar. het nieuwe gebouw, op de as van de middenlijn, verankerd en klaar voor een seizoen vol overwinningen. 13. de papa's, de supporters van de jeugd ploeg, zien vanaf het B-veld al dat de sfeer goed zit in de kantine. 14. de verschillende bergingen zijn makkelijk bereikbaar voor alle vrijwilligers! 15. Het open sportpark wordt voorzien van verschillende fietsstalplaatsen. De open structuren kunnen meteen dienen als luifels voor events! 16. Vandaag hebben we een afscheidingvoorzien voor het A-veld. Op die manier beheersen we als club de toeschouwers en inkomsten én kan het sportpark verder helemaal opengesteld worden! 17. Het is weer toernooi. De polyzaal op de eerste verdieping is het hart van het event, het secretariaat. Van hieruit is alles te zien. 18. Door de verschillende landschappen te introduceren ontstaan er ook boeiende perspectieven. De krachtballers zijn vanaf verschillende hoeken goed zichtbaar. En zoveel nieuwe leden dat we mogen verwelkomen, heerlijk.





een landschappelijke kwaliteit



stedelijk duinen landschap
Stig L Andersson Landscape architects, Denmark



provinciaal domein Kessel-Lo
landschaps arch Fris in het landschap



park groot schijn, Antwerpen
polderlandschap
max one landschapsarchitecten



Edinburgh Gardens GHD
Melbourn Rain garden

Ons ontwerpteam had in het begin een vreemd gevoel bij het ontbreken van een bredere visie voor de landschappelijke inpassing van het nieuwe stadiongebouw. Zo'n publiek baken kan niet los gezien worden van zijn omgeving. Een dergelijk gebouw, met een grote ambitie als publiek baken, zal altijd resoneren met zijn omgeving én omgekeerd. Onze publieke projecten trekken vaak veel bezoekers en gebruikers per dag. Soms wel duizenden mensen maken korte tijd gebruik van het gebouw. Ook al is het geen deel van de opdracht of een onderdeel van een gunningscriterium, het is naar onze mening belangrijk dat er een intense dialoog ontstaat tussen het omliggende landschap en het gebouw.

We zijn daarom aan de slag gegaan samen met landschapsarchitect Pieter Foré om de ambities van Knokke Heist en de sportdiensten grondiger te bestuderen. We nemen jullie stap voor stap mee in onze denkwereld en bouwen zo een verhaal dat een "mogelijk" scenario kan zijn. We hebben onze studie deels geïnspireerd op jullie suggesties die in de opdrachtdocumenten opgenomen was. Op dit moment zijn we er even vanuit gegaan dat de velden van de krachtballers dicht bij het nieuwe gebouw worden voorzien.

De historische ligging van het nieuwe sportpark De Taeye Laguna inspireerde ons! De overgang tussen duin- en polderlandschap is van nature een ecologisch bijzonder waardevol en boeiend gebied. Het wordt gekenmerkt door een grote diversiteit: van droge duintoppen en duinpannen tot duinbossen, kwelrijke graslanden, polderwaterlopen en open poldergebied. Deze landschappelijke gelaagdheid inspireert de nieuwe publieke ruimte, want precies deze diversiteit creëert uiteenlopende mogelijkheden voor toekomstig gebruik.

Het is de ideale kapstok om gebieden te organiseren die, zoals dat met sportparken gaat, niet meteen natuurlijke aanleidingen hebben om op verder te werken. Geïnspireerd door het historische, verdwenen landschap op de site, ontstaat in het ontwerp een geleidelijke transitie van plein naar duinlandschap naar polderlandschap. Dit ruimtelijk concept vormt een potentiële casco waarmee de omgevingsaanleg verder kan worden uitgewerkt. Het is geen vastgelegd ontwerp, maar een inspirerend kader dat de samenhang en kansen tussen gebouw en buitenruimte benadrukt.

Aan de zijde van de Pannenstraat zien we een open plein (1) dat fungeert als een 'duinpanne' tussen hogere duinen. Het plein verwelkomt bezoekers en biedt ruimte

voor formele evenementen en informele activiteiten. Indien gewenst kan het licht verdiept of hellend worden aangelegd om tijdelijk hemelwater op te vangen bij hevige neerslag. We kunnen auto's (2) organiseren achter de goal van het A-veld en bussen (3) kunnen zich ook even aan de kant zetten om al die enthousiaste supporters te laten uitstappen.

De randen (4) vormen onregelmatige trapstructuren die het plein een helder kader geven passend bij het sportieve karakter van de site. Vervolgens zien we (semi-) natuurlijke duinen (5) met klimaatrobuuste en biodiverse beplanting, die zich zullen ontwikkelen als beboste duinen. Als team vinden we die schaduwplekken in openbare plaatsen belangrijk, vooral tijdens warme zomermaanden. De duinenzone dringt vanuit het plein dieper de site binnen en vormt een speels, informeel sportlandschap in twee richtingen: naar het westen toe, richting de andere sportvelden, en naar het oosten, richting de nieuwe (buurt)cafetaria. Het wordt een plek waar kinderen vrij kunnen spelen terwijl ouders elkaar ontmoeten of even pauzeren op het terras (8) van het nieuwe sportcafé. Het monument wordt mee opgenomen in dit duinenlandschap. Enerzijds blijft het verbonden met de bestaande looplijnen, anderzijds krijgt het een natuurlijke context die de beleving en betekenis van het monument versterkt.

Naar het zuiden toe gaat het duinenlandschap over in het open polderlandschap (6), waar flexibele open ruimte centraal staat aan de toegangen van het nieuwe gebouw. Strategisch geplaatste bomenrijen begeleiden bezoekers en geven structuur en geborgenheid aan de plek. Het polderlandschap evolueert van open grasland naar een waterrijk gebied (7) met drie verlaagde wadi's ter hoogte van de groendienst. Deze voorzien niet alleen in de opvang van overtollig regenwater, maar begeleiden ook de bezoekers van en naar de tunnel onder de spoorweg.

De twee bovenste wadi's zorgen bovendien voor extra buffering tussen het functionele voorplein van de groendienst en de sportsite, zodat beheervoertuigen veilig kunnen aan- en afrijden, laden en lossen. Een aantal wilgen en elzen zorgen voor beschutting en versterken de natuurlijke sfeer.

Jullie zullen duidelijk de passionele beschrijving van een toegewijd landschapsarchitect gedetecteerd hebben! De kern van onze lezing gaat over een methodiek die een landschappelijke benadering vertaalt die dwars op de richting van het sportpark uitgerold kan worden. Hierdoor vermijden we een vernauwd perspectief dat eigen zou zijn aan langgerekte lijnen paden en pleinen tezamen met het langwerpige sportgebouw. We hebben daarom bewust gekozen voor een dwarse verkamering waardoor we boeiende perspectieven kunnen realiseren.

Dé ambitie is uiteraard een OPEN sportpark, toegankelijk voor iedereen....belangrijk wordt dan de landschappelijke én functionele beheersing van de toeschouwers aan het A-veld. We zien in onze vorige projecten toch altijd de keuze voor een betalend systeem, waarbij het zicht van het A-veld toch min of meer wordt afgeschermd van de omliggende zones. Daarom houden we vandaag ook rekening met een afscheiding onder de vorm van een hekwerk, waar we de beplanting en begroeiing mee door kunnen verweven en het landschap mee kunnen laten verlopen. Op die manier ontstaat er geen harde lijn, maar past dit binnen de zachte verkamering van het nieuwe sportpark De Taeye Laguna !



het nieuwe sportgebouw De Taeye



Werkraum - Peter Zumthor Architecten - Bregenzerwald



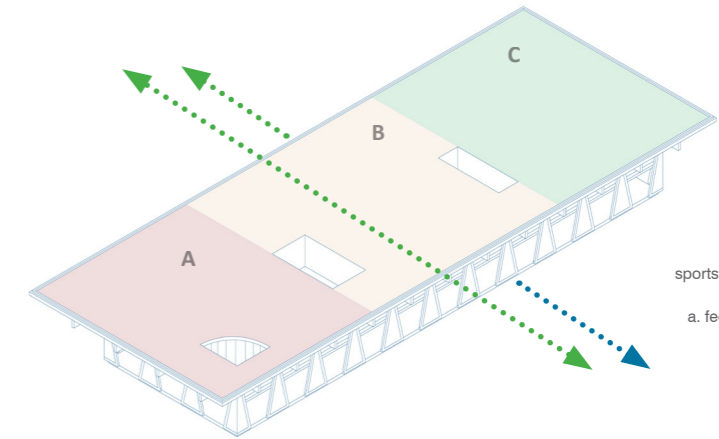
office kgdvs architecten - Molenbeek



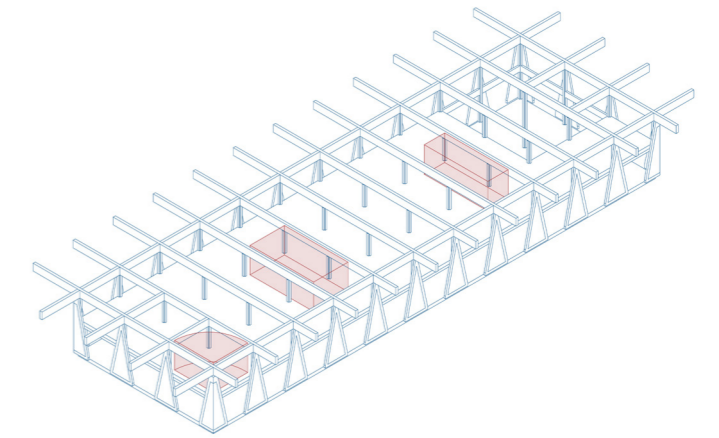
sportvoorziening - Explorations Architecture - Paris



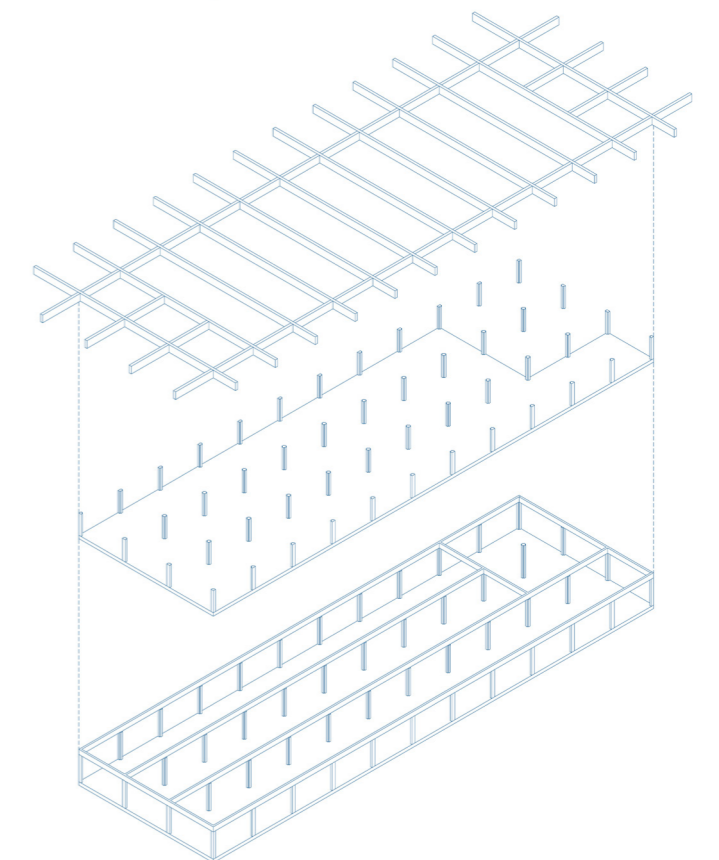
NU architectuurstudio - Meise



sportstadion De Taeye, anno 2028
conceptuele organisatie
a. feest social space ontmoeting
b. kleedruimte
c. groendienst



patio's lucht, licht & technieken



super structuur

Alles samen ons één dak - letterlijk. Een grote modulaire constructie die aanpasbaar is in de tijd. Een superstructuur die het centrale hart wordt van het nieuwe en open sportpark. Een publiek baken, markant, doch bescheiden!

Er zijn tal van fantastische voorbeelden te vinden van dergelijke gebouwen. Het Werkraum-project vertelt een vergelijkbaar verhaal. Een gebouw, betaald door de gemeenschap van de omliggende dorpen, bundelt de ambachten en promoot de lokale economie. Een verzamelgebouw waarvan het beeld bepaald wordt door een kenmerkende constructie, vrij invulbaar in de tijd en daardoor gebouwd voor de lange termijn! Het gebruik van houten gelamelleerde balken op een uitgepuurde grid van kolommen en balken, biedt meteen de mogelijkheid om aan verschillende zijden een luifel te realiseren.

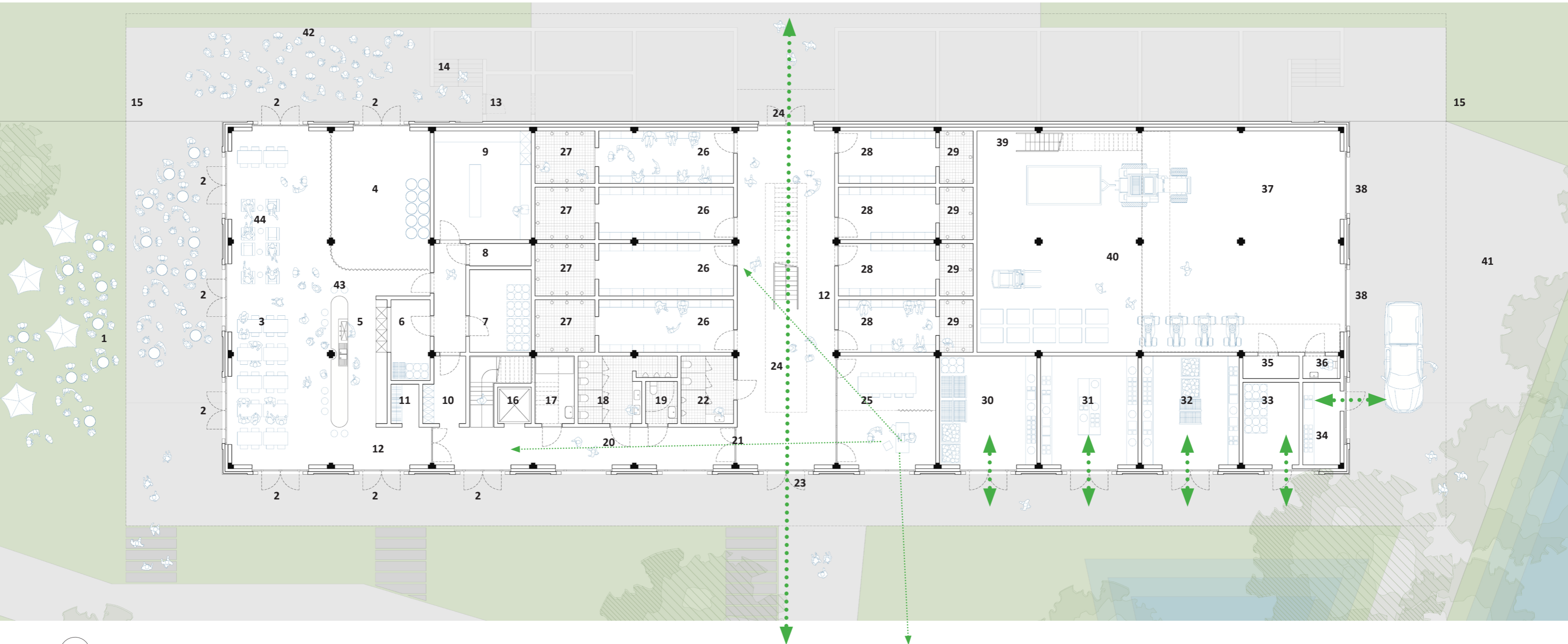
In onze visie kunnen we hiermee inspelen op de diverse noden: de afdak voor de nieuwe tribune, aan de zijde van de krachtbal en het B-veld meteen een markante zone. We hebben het een "social" space genoemd, waar iedereen kan toekomen, waar de toegangen liggen, waar de bergingen van de sportdiensten en de clubs bereikbaar zijn,...

De structuur voorziet geborgenheid en markeert het publieke karakter. Dit komt heel goed aan bod in het project van office kgdvs architecten. De eenvoud van een afdak, als symbool voor ontmoeting! Dat lag aan de grondslag van onze visie voor het nieuwe sportgebouw. De kleinschalige voorziening in Parijs van Explorations Architecture staat hierbij weer symbool voor een structuur die meer doet dan enkel regen en wind tegenhouden. En tot slot verwijzen we graag het project van NU architectuurstudio voor Meise. Een groot geheel, ontworpen voor winkels, cafetaria, kantoren, ... en vooral doet het gebouw veel meer. Het geeft kader aan de omgeving en begeleidt de bezoeker naar de start van hun wandeling en verder...geeft identiteit en is leesbaar en gaat in dialoog met zijn omgeving.

Vermist het sportpark grote afstanden en perspectieven doet ontstaan, hebben we bewust gekozen voor een verdiepte opstelling van onze technieken. Op die manier realiseren we een verfijnd totaalbeeld. Een beeld, een architectuur die symbool kan staan voor deze site, niet verstoort door allerlei technieken, afgewerkt met een markante ondersteuning, karaktervol en veerkrachtig!



de begane grond



1. het geweldige terras, ergens zitten jos en maria gevaert nog aan de aperitief, het terras loopt naadloos over in een groene omgeving waar kinderen kunnen spelen op de zandruigen, waar bomen beschutting geven bij zwoele zomerdagen.

2. de deuren van de nieuwe kantine kunnen allemaal opgezet worden.

3. de nieuwe kantine / buurtcafé

4. de groei-ruimte voor tijdens wedstrijddagen of evenementen, vandaag is het training en er niet al te veel volk. Vaste klanten uit de buurt en wachtende ouders. De afscheiding geeft kleur

en warmte. Veel volk, dan gaat dit gedeelte open voor alle supporters en bezoekers.

5. mooie toog met doorgeef-frigo's

6. gekoelde drankenberging

7. berging leeggoed

8. afvalberging

9. keuken met rechtstreekse verbinding naar het café

10. sas met de lockers voor de individuele sporters, altijd bereikbaar!

11. vestiaire voor het café

12. inkomzone voor het café tussen kleedkamer en café en sportpark en café.

13. onder de tribune is er ruimte die kan dienen als winterberging voor het terrasmeubilair en de parasols, bbq's, lampionnen, ...

14. op weg naar de tribune, we hebben ons kaartje gekocht in het café

15. de afscheiding van het A-veld, ook hier kan een ticketcontrole gebeuren als dit niet door het café mag gepland worden.

16. trap en lift naar de polyvalente zaal

17. ehbo lokaal, met verzorgingskussen en borstvoeding lokaal

18. sanitair, gender neutraal met aparte zone voor urinoirs

19. aangepast toilet

20. verbindingsgang tussen kleedkamers en de 'feest-zone'

21. afscheiding tussen deze hoofdfuncties

22. sanitair kleedkamers, met aparte zone voor urinoirs

23. hoofdtoegang tot de kleedkamers

24. centrale hal, waar alle kleedkamers op uitgeven en toegang tot het A-veld, een mooie hoge vide werkt verbindend tussen de beide bouwlagen en zorgt voor overzicht en oriëntatie. Daglicht kan rijkelijk binnen via de koepels in het dak, een ruime trap brengt de

sporters en de scheidsrechters naar boven, met op het einde van dat perspectief een ruime glaspartij, uitkijkend over het A-veld.

25. kantoor van de François gebouwbeheeder, overzicht over alles (!), met aansluitend een vergaderruimte. Deze combinatie kan bij grote events ook het epicentrum worden...

26. grote kleedkamer

27. 8 douche koppen

28. middel grote kleedkamer

29. 5 douche koppen

30. sportberging voetbal KFC Heist

31. sportberging krachtbal

32. sportberging sportdienst

33. opslag verf, met buitentoegang

34. opslag benzine, met buitentoegang

35. opslag/oplaad batterij

36. een toiletje voor de dringende momenten

37. grote ruimte groendienst, VH 8m

38. ruime poort min. 3m breed

39. trap naar kleedkamers, kantoor en refter

40. grote ruimte groendienst, VH 4m

41. voorplein voor groendienst

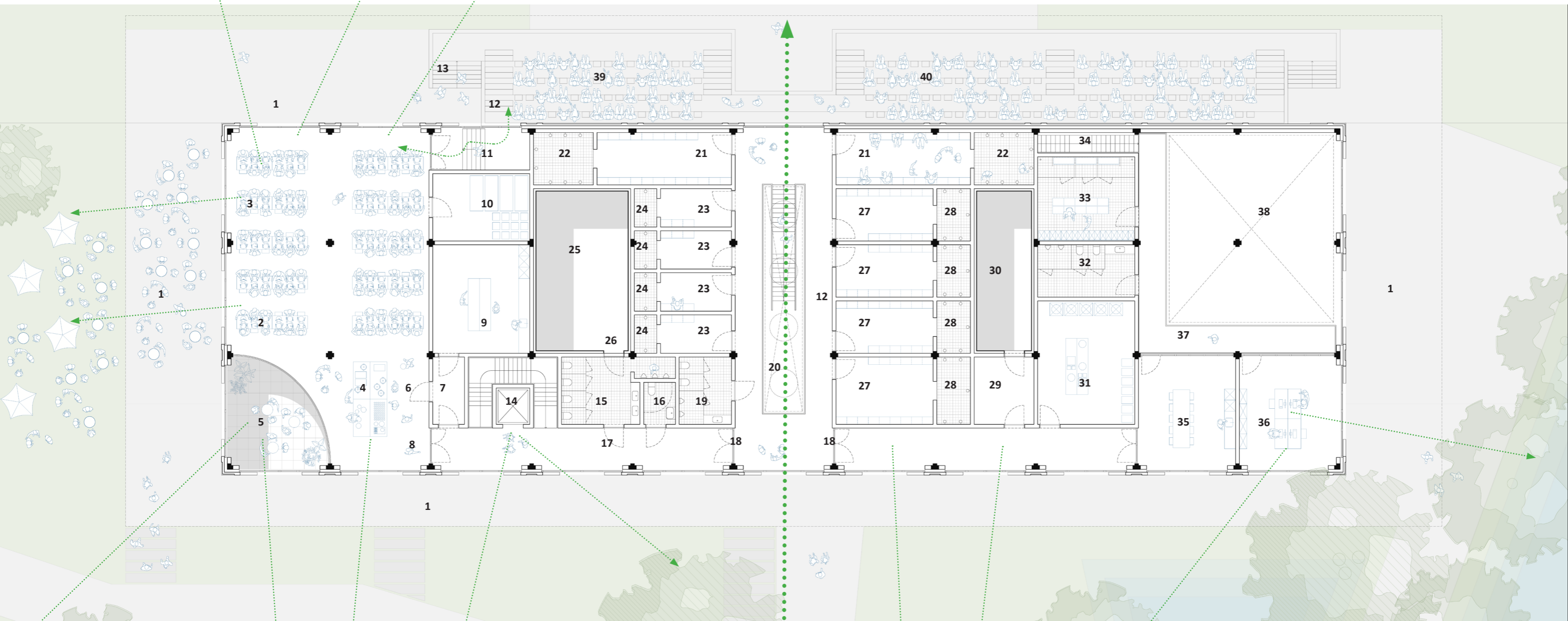
42. zone staand supporteren en toegang naar tribune

43. hangplek voor de trouwe supporter

44. zitplek voor de verliezende bezoeker



de eerste verdieping



1. de ruime dakstructuur zorgt voor beschutting. Boven de tribune worden de supporters droog gehouden. Aan de polyvalente zaal en richting het B-veld functioneert de oversteek als zonneklep. Aan de groendienst vormt het beschutting tijdens de logistieke activiteiten

2. de polyvalente ruimte, een mogelijke opstelling voor een zittend publiek van 120 personen voor de mosselsouper.

3. Werner en Kenny hebben een érg fijne avond, er wordt luid gelachen. ze kunnen hun vrienden zien aankomen die door de Pannestraat met de fiets komen.

4. een buffetopstelling is vaak handig voor grote groepen

5. een terras voor de polyvalente zaal. We hebben enkele planten voorzien, er kan nu, na die vele mosselen even een luchtje geschept worden, er is een event, vanaf hier heeft men een overzicht over het ganse sportpark, zoals vanop vele plaatsen in de gangen, overal kan men zijn vrienden zien.

6. naar de catering

7. sas, (?) nodig voor de brandweer afhankelijk wat jullie diensten hier willen toelaten...

8. toegangsdeur naar de polyvalente zaal

9. ruimte caterbedrijven of de verenigingen

10. berging voor alle tafels en stoelen

11. we vonden het belangrijk dat ook deze zaal een relatie kan hebben met de tribune. Bij grote wedstrijden kan dan de zaal écht functioneren als uitvalsbasis voor belangrijke gasten of een wedstrijd secretariaat of speciale feestdiners voor trouwe supporters ! Via een sas komt men bovenaan de tribune en kan men zijn plaats gaan zoeken. olé olé

12. trappen naar de zitplaatsen

13. trap naar begane grond naar het café

14. trap en lift naar beneden

15. sanitair, gender neutraal met aparte zone voor urinoirs

16. aangepast toilet

17. verbindingsgang tussen kleedkamers en de 'feest-zone'

18. afscheiding tussen deze hoofdfuncties

19. sanitair kleedkamers, met aparte zone voor urinoirs

20. centrale hal, waar alle kleedkamers op uitgeven en uitzicht het A-veld, een mooie vide werkt verbindend tussen de beide bouwlagen en zorgt voor overzicht en oriëntatie. Daglicht kan rijkelijk binnen via de koepels in het dak

21. grote kleedkamer

22. 8 douche koppen

23. kleedkamer scheidsrechter

24. 2 douche koppen

25. buiten, technieken voor kleedkamers, café en polyvalente zaal

26. toegang naar buiten, technische patio, vanuit het sanitaire blok

27. middel grote kleedkamer

28. 5 douche koppen

29. technisch lokaal water

30. buiten, technieken voor groendienst

31. kuisberging en wasserij, we hebben deze beide functies samengebracht op een

strategische plaats tussen sporters en de groendienst. Zo kan er dubbel gebruik ontstaan. De functies zitten ook in 2de lijn, ten opzichte van de kleedkamers aan de verbindende gang

32. sanitair groendienst

33. kleedruimte groendienst

34. trap naar grote ruimte groendienst

35. refter groendienst

36. kantoor groendienst met overzicht over de site

37. loopbrug langs alle functies groendienst

38. dubbel hoge ruimte

39. zij

40. zij



duurzaamheid en lange termijndenken

structuur een open verhaal voor de volgende 200 jaar

Ons ganse verhaal start bij een grote verantwoordelijkheidszin voor de beschikbare middelen. Dit kan je lezen als beperkend, te weinig budget, te weinig mogelijkheden, te weinig vrijheid, te weinig 'fancy' nieuwe materialen, maar zo voelen we dit helemaal niet aan. In onze ontwerphouding doorheen de jaren, voelen we deze 'restrictie' als een leidraad. We gaan om met de middelen (euro's en materialen) die voorhanden zijn én die geen problemen creëren voor toekomstige generaties.

Daarom hebben we een grote focus gelegd op een 'loep'zuivere structuur van kolommen en balken. Een structuur die niet gebaseerd is op dragende binnenwanden of vreemde experimenten. We hebben een structuur ontworpen waarbinnen we het programma van vandaag perfect kunnen huisvesten, maar waarmee we andere inzichten, andere programma's heel eenvoudig, een plaats kunnen geven. We hebben dan ook een 'super' structuur geconcipieerd voor de volgende 200 jaar.

evenwicht tussen efficiëntie en potentieel

Voor ons ontwerpteam is dat telkens weer een complexe evenwichtsoefening. Een dergelijke structuur kan je op allerlei manieren realiseren. Het meest eenvoudige zou vandaag zijn om als volgt te werk te gaan... we zetten in op simpele dragende wanden, hierdoor verbruiken we minder materiaal, maar deze werkwijze is te beperkend. We willen streven naar een groot potentieel voor de toekomst. Deze laatste ambitie ondersteunt nu net ons duurzaamheidsideaal het meest. Daarom kiezen we vandaag voor een grote structuur. Een grote structuur resulteert in grote efficiëntie en zorgt voor een maximaal potentieel.

ruwbouw is afbouw

We proberen slagzinnen te vermijden, maar de ambitie om het ruwbouw gebouw te zien als een afgewerkt geheel is zeker interessant. We maken hiervan onze ambitie om op die manier zo weinig mogelijk materiaal in te zetten. Wat is genoeg? Het gaat hier over efficiëntie! We bouwen niet wat we niet nodig hebben. Zo zullen we vandaag bijvoorbeeld niet inzetten op pleisterwerken of verlaagde plafonds. Zo vermijden we alle overvloedige toevoegingen.

markante identiteit

Deze houding is uiteraard niet nieuw, en we hebben geen patent op deze werkwijze. Het is een ontwerpvisie die al lang meegaat. We willen hierbij graag verwijzen naar het principe van de intelligente ruïne van onze voormalige Vlaams Bouwmeester Bob Van Reeth, die een hele carrière lang op de barricade stond voor duurzame structuren die minimaal 400 jaar meegaan. We willen vermijden dat de huidige functie de methodiek dicteert.

We zullen daarom verder gaan richting een markante identiteit, een herkenbaar gebouw waar de huidige generaties zich mee zullen associëren en naar zullen verwijzen. Maar op lange termijn zal de structuur er nog staan, misschien zal de buitenzijde er iets anders uitzien.



gebouw massa grafieken

Om jullie niet om de oren te slaan met overloze grafieken, willen hier toch een kort pleidooi houden voor het efficiënt, efficiënt inzetten van materialen. Onze ingenieurs in ons ontwerpteam hebben ondertussen een ruime expertise opgebouwd in deze materie, en de meeste belangrijke inzet is een degelijke 'super' structuur. We kunnen uit andere projecten aantonen dat de levenslange kost van grondstoffen, materialen en afval stoffen het meest bepaald wordt door alle afwerkingsmaterialen en toevoegsels.

De structuur behouden is fundamenteel. De impact van de afwerkingstegel tegen de muur is minimaal. Daarom heeft ons team ingezet op robuustheid en structuur. Of we later een gerecupereerde tegel of gerecupereerde sanitaire toestellen kunnen inzetten in het project, is meegenomen, maar helaas niet fundamenteel in het duurzaamheidsdebat. De milieu impact (doorheen de tijd beschouwd) van de herbruikbare 'kloeke' structuur is fundamenteel!

robuustheid intensiteit en Co2

We hebben lang gedebateerd over de toe te passen materialen. Met alle parameters op tafel; het voorziene budget, het type programma van voetballers uit Heist en het soort/type 'de bezoekers', We maken een onderscheid tussen het gebruik qua programma en de 'gebruikers'. We hebben daarom gekozen voor materialen die iets traditioneler

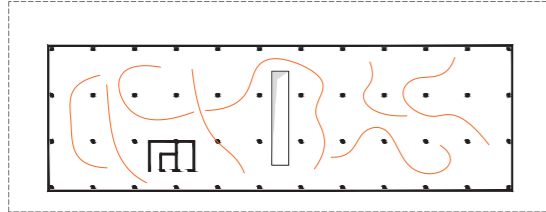
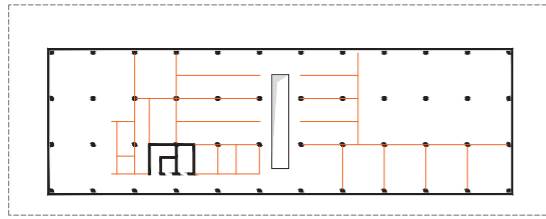
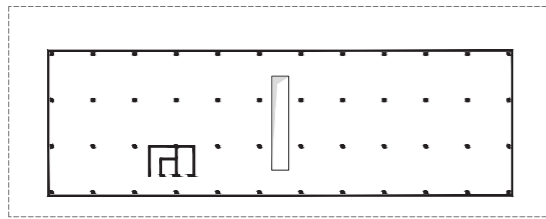
zijn, met een soms iets grotere CO2 impact bij productie én als afvalproduct. We beschouwen hierbij echter de ganse levenscyclus. We kiezen voor traditionele robuuste materialen, die qua CO2 impact / m2 / jaar véél efficiënter zullen scoren. We bouwen onze structuur voor honderden jaren, onze verdelende wanden (met andere woorden het programma) hopen we 50 jaar mee te nemen, de technieken gaan traditioneel 25 jaar mee, ..

Bijvoorbeeld: We kiezen voor betonblokken als verdelende wanden en binnenspouwbladen. We verwerken vandaag cementloze betonblokken, ondertussen met een ATG keuring, die een CO2 impact hebben die sterk lager ligt dan de cementshoudende. Met de voorziene 377 m3 betonblokken op basis van hoogovenslakken en niet op basis van cement zullen we 120 ton CO2 uitsparen, wat vergelijkbaar is met een jaarlijks elektriciteitsverbruik van 130 huishoudens. Dit kunnen we dan weer projecteren op de levensduur van onze robuuste materialen, enz.

Door het toepassen van kalkmortel, kunnen we deze cementvrije betonblokken ook demonteren wanneer het programma zou wijzigen. Zoals alle wanden, zijn ook alle andere onderdelen van ons gebouw demontabel, alleen de structuur zal overeind blijven. Hierdoor zal ook de operationele kost sterk gereduceerd worden. Robuustheid en efficiëntie zullen vooropstaan.



duurzaamheid en lange termijndenken



Binnenwanden zijn een vertaling van wat we vandaag nodig hebben. De tijdelijke huisvesting van het programma, binnen 50 jaar iets anders, binnen 75 jaar nog iets verschillend enz...

Samengevat zijn onze kernwaarden voor dit project: Robuustheid, lage milieu impact en demontabiliteit. Stel dat we alle wanden in lichte gyproc of licht gerecycleerde multiplex zouden realiseren, dan scoren we erg goed om het 2de aspect van de lage milieu impact, maar ondermaats op de 2 anderen.

duurzaamheid, waarom altijd die technieken

Technische uitrusting van het gebouw zijn hyper belangrijk. Doch tonen alle statistieken dat de levensduur van de installaties beperkt is tegenover de structuur van het gebouw. Waarvoor de technische uitrusting wél fundamenteel is, is de exploitatiekost. Bij verschillende projecten hebben we hier al data kunnen verzamelen, zowel bij de architectuur als bij onze ingenieurs. Wij hebben voor dit project dan ook radicaal gekozen voor een 'punctuele' werking. Dit wil zeggen dat onze installaties vraag-gestuurd zullen zijn. Dit betekent dat we warmte, koelte of ventilatie zullen injecteren op het moment en in de ruimte dat dit nodig is of door de aanwezigheid van de sporters of de bezoekers. Dit klinkt uiteraard heel evident, maar dit is het niet. Uiteraard zullen we fossiel vrij werken en werken we met besparende douchekoppen.... dit durven we al niet meer naar voor schuiven op het gevaar af om banaal te klinken.

We zullen dus punctueel werken en dit betekent dat we niet met geothermische installaties zullen werken.... Diepteboring, BEO-velden in de diepte of onder de oppervlakte zijn fantastische installaties, maar duur. Los van die kostprijs zijn deze concepten vooral traag. Een BEO-veld, moet altijd aanstaan en kan daarom moeilijk inspelen op de trainingsmomenten, de toernooien, het krachtbal-event, ... en alle dagen dat er niets te doen is. Door punctueel te werken kunnen we onze beheersbaarheid veel makkelijker organiseren wat ook een zucht van opluchting zal zijn voor François, de gebouwbeheerder. Hierdoor worden de exploitatiekosten ook sterk gereduceerd. Kortom, we verwarmen, koelen of ventileren enkel waar en wanneer het nodig is!

duurzaamheid en aanpasbaarheid en vervangbaarheid

Zoals we al uitvoerig over de aanpasbaarheid van onze gebouw hebben geschreven, trekken we dit door naar onze technieken. In dit gebouw gaat dit samen met de aanpasbaarheid van de technieken. We herverdelen enkele lokalen, dan kunnen we, door de punctuele voorzieningen, ook de technieken eenvoudig herschikken. Dit is uiteraard fijn, maar ook als we straks misschien een luchtgroep moeten vervangen, dan hebben we daar vandaag ook aan gedacht. In het kader van exploitatiekosten en onderhoud biedt dit systeem voor dit project ook vele voordelen. Bij defecten heeft dit veel minder impact op de continuïteit van het gebruik!

We hebben lang gezocht naar de juiste positie van onze technieken. Door de vraaggestuurde concepten hebben we ook de installaties bij de zones kunnen voorzien waar de 'vraag' gebeurt. De kleedkamers met hun grote vraag naar ventilatie en water. De groendienst met hun specifieke vragen. We voorzien daarom 2 technische patio's, het aanbod dicht bij de vraag. En vermits we nog steeds een markant, publiek gebouw aan het realiseren zijn, functioneren die patio's ook als beheersing van het globale architecturale beeld van het stadion.

We markeren een groot dak als beschutting voor de vele overwinningen van Heist en de krachtballers, maar ook als een nieuw landschap waar we heel veel warmte en energie zullen ontginnen. Het gebouw wordt een oogst-festijn, en dat wilden we niet verstoren met een extra technische opbouw van ventilatiegroepen of warmtepompen.

het ontginningsgebied

Ons dak, zullen we niet inzetten als toegankelijk dak voor allerhande supporters of bezoekers. Dit wordt veel te duur door aangepast isolatie, aangepaste compartimentering en veiligheidsperimeters, en nog vele andere dure maatregelen. Ons dak wordt een ontginningsgebied. We oogsten er door het jaar heen verschillende basisgrondstoffen.

We oogsten vooral warmte op ons dak:

- zo gaan we warmte oogsten voor onze zonneboilers en ons warm water
- We gaan electriciteit oogsten voor ons basisverbruik, uiteraard in evenwicht dat we niet te veel moeten terugbetalen aan de netbeheerders.
- we gaan ook wind en lucht voor onze warmtepompen oogsten om onze punctuele concepten te laten draaien.
- we gaan water oogsten voor onze bevoeiingssystemen, voor onze velden!
- Omdat we maximaal ons regenwater willen bijhouden voor onze velden, zullen al dat douchewater dat door het putje van onze douches gaat, bijhouden en reinigen zodat het weer kan gebruikt worden voor onze toiletspoelingen. Omdat we dit grijze water niet mogen gebruiken voor de bevoeiing van onze velden, kunnen we het maar beter hiervoor gebruiken.
- En dat grijze water gaat nog erg warm door het putje van de douche, die warmte kunnen we, via een warmtewisselaar weer inzetten om onze zonneboilers te ondersteunen....



Om al die systemen niet onder stress te brengen, moeten ook de architecten hun duid in het zakje doen. Ingenieurs kunnen niet alles oplossen. De passieve maatregelen zorgen ervoor dat de gehele installatie niet overbevroegd worden. Ze vangen niet alleen de pieken op, maar helpen ook het dagelijkse evenwicht voor de gebruikers te bewaren.

Zo werden de gangen op de begane grond en de eerste verdieping die richting het huidige B-veld kijken, bewust gerealiseerd. Enerzijds zorgt het voor een fysieke verbinding tussen de kleedkamers en de kantine of de polyvalente zaal. Wat uiteraard een fijn gegeven is na een zware match of een gewonnen toernooi ! Maar vooral zorgt deze bufferzone voor klimaatbeheersing.

Samen met de overstekende luifel vermijdt deze ruimte oververhitting en overbevroegde installaties met een sterk gestegen energieverbruik als gevolg. De thermische buffers voorzien we niet alleen in de isolatielaag in de gevels, maar zijn ook verwerkt in de architecturale organisatie en de markante architectuur.



duurzaamheid en lange termijndenken

hoe zien we deze installatie nu concreet werken

Zoals hierboven al aangegeven zullen de installaties worden opgedeeld volgens het gebruik zodat enkel de lokalen die in gebruik zijn verwarmd, gekoeld, geventileerd, verlicht, ... worden. Om dit 'punctuele' concept nog te versterken, werken de installaties voor verwarming (en koeling) en productie sanitair warm water onafhankelijk van elkaar. Het opsplitsen van de installaties per gebruiker laat ook toe om de energie- en warmtestromen per gebruiker te meten en te monitoren, wat ons dan weer terugbrengt naar onze grote zorg voor de exploitatiekosten van het project.

- Voor de verwarming (en koeling) kiezen we voor een VRV-installatie. Dit is energie efficiënt. Een stabiele temperatuurregeling en individuele ruimtecontrole zorgen voor een aangenaam comfort. Het is een snel systeem wat ook energiebesparend is voor een sportaccommodatie. Een VRV-installatie is bovendien ruimtebesparend, de productie- en eidelementen zijn compact, het systeem vereist geen stookplaats. Het systeem werkt met R32 als koelmiddel, de GWP (Global Warming Potential) is slechts 675 en ze is minder schadelijk voor het milieu dan andere koelmiddelen.
- Voor de productie van sanitair warm water opteren we voor een combinatie van een zonneboiler met een hoge temperatuur warmtepomp. Dit systeem werkt in de eerste plaats met zonne-energie, waardoor de warmtepomp minder vaak hoeft in te schakelen (energie-efficiëntie). Het is een zeer betrouwbaar systeem, zelfs op minder zonnige dagen. De zonneboiler en de warmtepomp ondersteunen elkaar, wat de levensduur van het systeem verlengt.
- Ook voor de ventilatie krijgt elke 'gebruiker' zijn eigen ventilatie unit. Er wordt een unit voorzien voor de kantine en nevenlokalen, één voor de multifunctionele ruimte en catering, twee voor de kleedkamers en één voor de lokalen van de sport- en groendienst. Elke unit is voorzien van warmterecuperatie door middel van een warmtewiel. Hierdoor zijn geen uitgebreide kanaalsystemen nodig. Elke ruimte kan apart geventileerd worden, wat zorgt voor persoonlijk comfort en energiebeheer.

In deze sportsite wordt veel water verbruikt. Zelfs met onze waterbesparende sproeikoppen! Grijswaterrecuperatie is dan ook een uitstekende oplossing voor Stadion De Taeye. Het gerecupereerde regenwater kan gebruikt worden voor irrigatie en schoonmaak, gerecycleerd water van douches en wastafels kan dan gebruikt worden voor toiletspoeling. Het toepassen van grijswaterrecuperatie laat de gebruikers bovendien zien dat het complex milieubewust is en duurzame initiatieven ondersteunt.



Tot slot... om zeker te zijn dat alle aspecten helder worden, vatten we hieronder — op basis van jullie aanzet — de belangrijkste thema's samen. Zo brengen we onze visie zo volledig mogelijk over.

Hoe wordt doorheen het traject aan prijsbewaking gedaan?

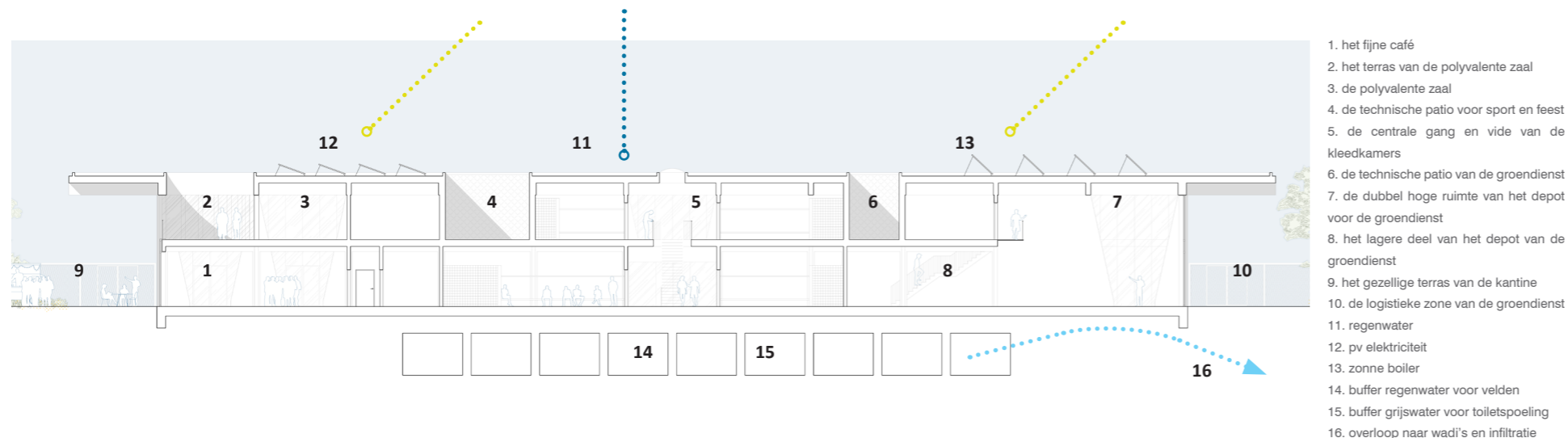
Voor ons is dit een essentieel onderdeel van het ontwerp. We merken in de huidige opdracht toch enige spanning tussen het programma en het beschikbare budget, waarbij bruto/netto-verhoudingen en circulaties sterk doorwegen. Daarom kozen we er in deze fase al voor om te werken met een elementenraming. Dat is een methode die we vaker toepassen: zo vroeg mogelijk helderheid creëren, zodat knelpunten meteen zichtbaar worden.

Prijsbewaking gebeurt bij ons in elke fase. Op elk moment bieden we alternatieven aan, telkens met een duidelijke weergave van de budgettaire impact. Zo kunnen meerwerken of onvoorziene omstandigheden worden opgevangen zonder de grote ontwerpstrategie te ondermijnen. Onze ontwerpvisie is bovendien zó opgebouwd dat bijsturing steeds mogelijk blijft, zonder compromissen te maken in de werking of het eindbeeld. Het ontwerp blijft robuust, flexibel en budgetbeheer blijft een continu, transparant proces.

Welke elementen in het voorstel renderen het meest in de toekomst ?

Voor ons is dit bijzonder duidelijk: de grote structuur is de belangrijkste investering voor de toekomst. Ze is ontworpen om vele jaren mee te gaan, robuust en veerkrachtig, en daardoor in staat om nieuwe programma's en functies te dragen lang nadat de huidige noden veranderd zijn. Het is een structuur die de waan van de dag overstijgt en relevant blijft voor toekomstige generaties.

Daarnaast vormt de technische uitrusting een cruciale tweede pijler. Onze punctuele, vraaggestuurde aanpak zorgt ervoor dat het gebouw enkel energie verbruikt wanneer dat nodig is. Daardoor blijven de exploitatiekosten uitzonderlijk laag — een essentieel aspect wanneer we spreken over duurzaamheid en levensduur. Kort samengevat: Structuur voor de lange termijn, gebouwd om lang mee te gaan. Technieken op maat van vandaag, beheersbaar, efficiënt en eenvoudig te vervangen. Deze twee elementen samen maken het voorstel toekomstbestendig, economisch verstandig en duurzaam in de echte betekenis van het woord.





slot en beschouwing

wie betrekken we? Werken we samen? Wat verwachten we van de opdrachtgever?

Op deze vragen kunnen we ver uitweiden, maar het antwoord ligt in onze eerdere samenwerkingen. Met opdrachtgevers zoals Stad Antwerpen, Stad Gent, KU Leuven, Brecht, Schoten, Ruiselede en Aalst doorliepen we telkens intensieve trajecten met sterke eindresultaten. Die ervaring bepaalt hoe wij vandaag samenwerken. Wij werken steeds in compacte teams met senior architecten en projectleiders, zowel aan architecten- als aan ingenieurszijde. De architect neemt daarin het voortouw en fungeert als helder aanspreekpunt voor de opdrachtgever.

Onze ingesteldheid is eenvoudig: we zijn als ontwerpteam een onderdeel van het project, niet extern eraan. We schrijven samen met de opdrachtgever het verhaal van dit nieuwe stadiongebouw.

Van de opdrachtgever verwachten wij dat hij, vanuit zijn rol, actief deelneemt aan dit proces — door samen het programma te verfijnen, keuzes te maken, varianten af te wegen en het project inhoudelijk mee te sturen. Wij bieden de mogelijkheden, schetsen de gevolgen in plan en budget, en de opdrachtgever helpt richting bepalen. Zo groeit het project stap voor stap, in overleg, met wederzijds vertrouwen. En eerlijk: samenwerken op die manier is gewoon heel fijn.

onderhoudsvriendelijk en 'hufterproof'

Voor ons is dit heel duidelijk. Zowel het gebouw als de technieken zijn ontworpen met het oog op lage exploitatiekosten en maximale beheersbaarheid, vandaag én in de toekomst. De technieken zijn bewust punctueel opgevat: vraaggestuurd, compact, en zo georganiseerd dat ze eenvoudig te bereiken, te demonteren en te vervangen zijn wanneer nodig. De structuur is robuust, duurzaam en bestand tegen intensief gebruik. Ze vraagt weinig onderhoud en heeft een lange levensduur. Kortom: een gebouw dat tegen een stootje kan, weinig vraagt en veel aankan — precies wat een sportinfrastructuur nodig heeft.

nieuw materialen beperken vandaag en in de toekomst

Onze visie vertrekt vanuit het principe dat elke kilogram materiaal zo efficiënt mogelijk moet worden ingezet. Het sleutelbegrip hierbij is sufficiëntie: we bouwen wat nodig is voor het programma van vandaag — niet meer, niet minder. De grote structuur maakt het mogelijk om binnen 20, 50 of 100 jaar volledig andere functies te huisvesten, of om het huidige gebruik stapsgewijs aan te passen aan nieuwe inzichten. Zo vermijden we dat later opnieuw grote hoeveelheden materiaal moeten worden toegevoegd, vervangen of weggegooid. Deze houding is evenzeer een budgettaire noodzaak als een verantwoordelijkheid tegenover toekomstige generaties. We gebruiken wat nodig is en zorgen dat het lang kan meegaan. We gebruiken bewust een demonteerbare structuur die herbruikbaar is. Remontabiliteit wordt dan het ontwerpprincipe. Dat is duurzaamheid in haar meest pure vorm.

meerlaagse beleving en de 5de gevel, het dak

De structuur vormt de ruggengraat van ons verhaal. Het dak is daarbij een sleutelonderdeel: het biedt beschutting aan de verschillende programma's én geeft het gebouw zijn markante identiteit. Elke zijde van het gebouw vertelt een ander verhaal:



- de kleedkamers vormen het functionele hart,
- de groendienst is strategisch geïntegreerd,
- de Pannestraatzijde presenteert zich als buurtplek — kantine, café of feestzaal,
- de tribune en de hoofdgevel langs het B-veld maken het geheel herkenbaar en aanwezig in het sportpark.

De landschappelijke verankering speelt hierbij een grote rol: het gebouw staat niet op het sportpark, maar in het sportpark. De vijfde gevel, het dak, benutten we bewust als een energieboerderij. Hier oogsten we warmte, elektriciteit, lucht en water, en bufferen we het gebouw tegen oververhitting. Een toegankelijk dak voor publiek zou niet alleen deze ambities ondermijnen, maar ook een forse budgettaire impact hebben. Zo wordt het dak een productieve, beschermende en duurzame laag bovenop de architectuur — een essentieel deel van de meerlaagse beleving van het stadiongebouw.

een no-nonsense depot van de groendienst

Voor ons bevestigt dit onderdeel precies de kracht van onze visie. Het depot van de groendienst krijgt een heldere, logische plaats binnen de structuur van het gebouw. Dat toont hoe flexibel en toekomstbestendig deze architectuur is: verschillende functies kunnen er naadloos naast elkaar bestaan, vandaag én in de verre toekomst. Bovendien creëert deze integratie synergie tussen programmaonderdelen. De groendienst kan gebruikmaken van de bestaande wasplaats, de poetsberging, de lift en het EHBO-lokaal. Zo vermijden we dubbele voorzieningen en benutten we de aanwezige infrastructuur maximaal. Het resultaat is een no-nonsense, efficiënt georganiseerd depot dat perfect past binnen de ruwbouwstructuur én bijdraagt aan een compact, duurzaam en

economisch verantwoord gebouw.

beeldbepalend en het kloppend hart

We geloven dat onze visie — op zijn zachtst gezegd — markant is. Met een ogenschijnlijk eenvoudige opzet creëren we een gebouw met een sterke, herkenbare identiteit. We kiezen bewust niet voor exotische vormen of voorbijgaande architecturale trends. Die zouden vandaag indruk maken, maar morgen hun houdbaarheid verliezen. In plaats daarvan zetten we de beperkingen van de opdracht om in kwaliteiten. Het resultaat is een gebouw dat beeldbepalend is voor de site én tegelijk functioneert als het kloppend hart van het sportpark: helder, robuust, logisch en vol toekomstwaarde.

ontmoeting & verbinding

Ontmoeting en verbinding zijn voor ons sleutelbegrippen en vormen de basis van ons hele verhaal. We hopen dat onze visie deze waarden op elke pagina uitademt. Een publiek gebouw is voor ons in de eerste plaats een plek voor mensen: een onderdeel van het sociale weefsel, een ruimte waar je elkaar ziet, spreekt, viert en ondersteunt. Deze kernwaarden zitten in het DNA van onze projecten. Of het nu gaat om het sportgebouw aan de Wilrijkse Pleinen, Kieldrecht of andere realisaties: telkens draait het om de gebruikers, hun (soms vreemde) gewoontes, hun gemeenschappen.

Ook in Knokke-Heist bouwen we een gebouw dat contact stimuleert, dat verbindt en dat vanzelfsprekend deel wordt van het dagelijkse leven van sporters, supporters, medewerkers en buurtbewoners. Bedankt !