



Vlaamse  
overheid

# Public Project

Véronique Claessens

**iek  
ect**





**Publiek Project**  
Ambitienota 2026-2030

Véronique Claessens

Team Vlaams Bouwmeester



## Inhoud

Handen uit de mouwen	7
De performatieve kracht van projecten	12
Geïntegreerd samenwerken	16
Wegen op beleid	18
Betaalbaar en kwaliteitsvol wonen	20
Een democratische en inclusieve publieke ruimte	25
Verantwoord ontwerpen	29
Public Project	57
Ambition note 2026–2030	
Beeldverantwoording	76
Colofon	78



## Handen uit de mouwen

Een kwarteeuw Vlaams bouwmeesterschap heeft een cultuur van samenwerking en ruimtelijke kwaliteit in het leven geroepen, niet alleen bij de Vlaamse overheid, maar ook bij lokale besturen en in de brede maatschappij. In die periode is Vlaanderen uitgegroeid tot een Europese topregio op het vlak van architectuur. We gaan bewuster om met de ruimte en hebben een scherpe gevoeligheid ontwikkeld voor architecturale kwaliteit. Ontwerpen en bouwen worden niet langer gezien als louter technische of commerciële activiteiten, maar als een opdracht met een uitgesproken maatschappelijke verantwoordelijkheid. Op die rijke traditie bouw ik verder.

Elke Bouwmeester gaf op eigen wijze richting aan het mandaat, vanuit de eigen expertise, denkbeelden en gevoeligheden voor eigentijdse ruimtelijke vraagstukken. Bob Van Reeth (1999–2005) legde het fundament. Hij bepleitte voorbeeldig opdrachtgeverschap, architectuurkwaliteit en duurzaamheid en riep de Open Oproep in het leven, tot vandaag een van de best gekende instrumenten van de Bouwmeester. Marcel Smets (2005–2010) bracht het landschap en de infrastructuur die aan de basis

liggen van onze welvaart in beeld en drukte zijn stempel op grootschalige publieke bouwprogramma's, onder meer in de scholenbouw. Peter Swinnen (2010–2015) stond voor excellentie, experiment en radicaal toekomstdenken; onder zijn impuls kregen de Pilootprojecten en het onderzoek van Labo Ruimte vorm. Stefan Devoldere (2015–2016) was een uitgesproken pleitbezorger van ontwerpend onderzoek als medium om tot geïntegreerde projecten te komen en vrijwaarde de autonomie van het bouwmeesterschap als instituut. Leo Van Broeck (2016–2020) zette het ecologische en landschappelijke bewustzijn op scherp en hamerde op een fundamentele omslag in ons ruimtegebruik. Erik Wieërs ten slotte (2020–2025) benadrukte de menselijke maat en ijverde voor collectiviteit, gemeenschappelijkheid en ontmoeting in het wonen.

Wat hen allen verbindt, is het geloof in de oplossende en verbindende kracht van het ontwerp. Het consequent binnenbrengen van ontwerpend denken tot in de kern van het Vlaamse beleid is geen luxe, maar een noodzakelijke voorwaarde om complexe ruimtelijke vraagstukken op een samenhangende en toekomstgerichte manier te benaderen. Kwaliteit gaat niet over 'hoe het eruitziet' – het mooie plaatje – maar over het gezond en efficiënt functioneren van ruimtelijke

systemen. In die zin is ruimtelijke kwaliteit geen bijkomstigheid, maar een essentiële voorwaarde voor welvaart en welzijn in Vlaanderen. Kwaliteit is niet de kers, maar de taart zelf.

Nu ik in de voetsporen treed van mijn illustere voorgangers, wil ik verduidelijken welke ambities ik koester voor de komende vijf jaar. Terwijl mijn voorgangers voornamelijk praktiserende architecten of academici waren, heb ik een andere achtergrond. Ik werkte jarenlang als directeur ruimtelijke ontwikkeling bij de stad Genk, waar ik tal van grote en kleinere stedelijke, landschappelijke en economische projecten initieerde en leidde, zoals de ontharding van de Evence Coppéelaan, de heropleving van de Stiemervallei of de reconversie van het Kolenspoor, om er maar enkele te noemen. In die rol kwam ik geregeld in aanraking met de Bouwmeester en zijn Team – in het kader van open oproepen, adviesvragen, onderzoeksprojecten of debatten – en kon ik van nabij ervaren welke meerwaarde de Vlaamse Bouwmeester kan bieden aan lokale besturen. Die inspirerende, ondersteunende en bemiddelende rol wil ik de komende jaren voluit opnemen.

In mijn vorige functie werkte ik ook voortdurend samen met de verschillende Vlaamse overheidsdiensten. Ik kwam er in contact

met gedreven mensen en een overschot aan expertise, maar – het moet gezegd – ik botste soms ook op de stuggere kanten van de Vlaamse overheidsmachine: een kluwen van departementen en agentschappen, de verkokering van beleidssectoren, overregulering, soms tegenstrijdig beleid, trage procedures. Kortom, ik ken de bezorgdheden van lokale besturen, de moeilijkheden en drempels, maar ook de hefboomen en kansen. Die kennis en gevoeligheid wil ik meenemen in mijn nieuwe rol als Vlaams Bouwmeester: als een verbindende figuur tussen Vlaamse overheid en lokale besturen.

Een kwarteeuw bouwmeesterschap heeft veel goeds gebracht. Tegelijk moeten we vaststellen dat heel wat pijnpunten die eerdere bouwmeesters op de agenda plaatsten, vandaag nog altijd brandend actueel zijn. Ondanks vijftwintig jaar inspanningen blijft Vlaanderen kampen met dezelfde ruimtelijke problemen: de versnippering van open ruimte en natuur, een haperende mobiliteit en een woonproductie die onvoldoende aansluit bij maatschappelijke noden. Deze uitdagingen zijn de voorbije jaren uitentreuren opgesomd en toegelicht. De diagnose is meermaals gesteld, we weten wat er scheelt – het is tijd om de handen uit de mouwen te steken.

Uiteraard kan een Bouwmeester niet alle problemen oplossen, maar hij of zij kan wel mee de juiste richting aangeven. Daarom kies ik in mijn mandaat expliciet voor een uitgesproken hands-on benadering: van beschouwing naar realisatie, van visie naar actie op het terrein. Ik wil mijn vijfjarige mandaat in het teken plaatsen van uitvoering en verbinding, en tonen hoe visie werkelijkheid kan worden. Ik wil een verbindingsfiguur zijn tussen beleidsniveaus, disciplines, sectoren en mensen. De grote ruimtelijke vraagstukken – wonen, landschap, infrastructuur en publieke ruimte – vragen geen nieuwe structuren of ‘kokers’, maar nieuwe vormen van samenwerking. Projectmatig, lokaal en geïntegreerd samenwerken is de motor van verandering: een Bouwmeester die denkt en doet – een Bouwmeester die bouwt!

## De performatieve kracht van projecten

De handen uit de mouwen steken betekent voor mij in de eerste plaats: werken aan projecten en concrete realisaties. Ik geloof sterk in de performatieve kracht van projecten. In het project wordt visie werkelijkheid. Pas wanneer ideeën niet alleen worden gevormd en uitgesproken, maar ook getest en tastbaar gemaakt in de ruimte en in het dagelijks leven, krijgen ze hun volle betekenis, scherpte en overtuigingskracht. Projecten zijn geen illustraties achteraf: ze laten denken en handelen samenvallen.

Een van de markantste voorbeelden is de kwaliteitssprong die onze steden de voorbije drie decennia hebben gemaakt dankzij het systematisch inzetten op 'stadsvernieuwingsprojecten'. Dat zijn projecten met een duidelijke ambitie, gekoppeld aan innovatieve programma's en ondersteund met een substantieel fonds. De stadsvernieuwingsprojecten waren hefboomen voor verandering. Ze koppelden uiteenlopende beleidsdoelstellingen, mobiliseerden middelen en actoren, en maakten het mogelijk om op het terrein te experimenteren met nieuwe visies op wonen, publieke ruimte, stedelijke economie en burgerparticipatie.

De projectmodus is stevig verankerd in de werking van de Vlaamse Bouwmeester. In de voorbije vijftientig jaar is een rijk instrumentarium ontwikkeld, met onder meer de Open Oproep, de Oproep aan geïnteresseerden en de Pilotprojecten – elk met hun eigen tempo, intensiteit en doelgerichtheid. De Open Oproep, de selectieprocedure voor ontwerpers, is een van de bekendste instrumenten van de Vlaamse Bouwmeester. Hij staat garant voor transparantie, heeft kwaliteit en vernieuwing op de agenda van publieke opdrachtgevers geplaatst en fungeert tegelijk als uithangbord voor Vlaamse architecten. De Open Oproep heeft zijn waarde bewezen, maar mag niet louter een middel zijn om de juiste ontwerper aan te stellen voor een gegeven bouwopgave. De bouwopgave zélf moet kritisch worden bevraagd. Vaak is het zinvol een stap terug te zetten en enkele fundamentele vragen op te werpen: moet er wel gebouwd worden? Waarom een bestaand gebouw slopen? Kan de gevraagde functie niet elders worden ondergebracht? De meerwaarde van de Bouwmeester ligt niet in het beslechten van esthetische details, maar in het bevragen van de opdracht zelf, in het aansturen op systemische verandering en in het bewaken van de maatschappelijke relevantie van publieke bouwprojecten.

Daarnaast is de Open Oproep een arbeidsintensieve procedure, die niet voor elke publieke opdracht aangewezen is. Daarom ontwikkelden eerdere bouwmeesters de Oproep aan geïnteresseerden: een wendbare en lichtere methodiek voor kleinere opdrachten en verkennende trajecten. De Oproep aan geïnteresseerden – als het ware een ‘Open Oproep light’ – is laagdrempelig, flexibel en snel inzetbaar. Ik wil dit instrument de komende jaren verder uitbouwen. Net in zijn kleinschaligheid schuilt zijn kracht: het maakt het mogelijk om op korte termijn en op veel plaatsen tegelijk gerichte beleidsdoelstellingen te realiseren. Door trajecten te bundelen – rond thema’s die ik verder in deze nota ontwikkel, zoals betaalbaar wonen, inclusieve publieke ruimte, natuur in de stad of verantwoord ontwerpen en bouwen – wil ik impact genereren zonder langdurige voorbereidingstrajecten of zware procedures. Vele kleine projecten samen kunnen een groot verschil maken en de noodzakelijke transitie in een stroomversnelling brengen.

Ook het instrument van de Pilotprojecten wil ik gericht inzetten om via concrete realisaties innovatie te versnellen in specifieke domeinen, zoals wonen, publieke ruimte, landschap of natuur. Pilotprojecten zijn demonstratieprojecten waarin nieuwe visies, werkwijzen en

samenwerkingen voor het eerst in de praktijk worden getest. Ze zetten een kader uit waaraan anderen kunnen verder bouwen. De grote uitdaging bestaat erin de eenmaligheid van het experiment te overstijgen: de verkregen inzichten moeten doordringen tot de reguliere praktijk en een vertaling krijgen in het beleid.

## Geïntegreerd samenwerken

Mijn taak als Vlaams Bouwmeester bestaat erin de Vlaamse overheid te adviseren, te begeleiden, te inspireren en te sensibiliseren rond ruimtelijke kwaliteit. Als onafhankelijke expert bewaak ik de kwaliteit van publieke projecten en sla ik een brug tussen overheden en ontwerp-praktijk. Het is geen toeval dat het instituut van de Vlaamse Bouwmeester ressorteert onder de minister-president. Die positionering verleent het bouwmeesterschap een uitgesproken transversale rol en maakt het mogelijk om over beleidsdomeinen heen te werken, verbanden te leggen en samenhang te bewaken.

Sommige departementen en agentschappen zijn intussen vertrouwd met de werking van de Bouwmeester en werken structureel samen, andere veel minder. Daar ligt nog werk: de Bouwmeester moet zich sterker positioneren tussen de Vlaamse beleidslijnen. Samen met de Vlaamse departementen en agentschappen moeten we ons buigen over de aankomende investeringsprogramma's en systematisch bekijken waar samenwerking mogelijk is. De meerwaarde van samenwerken met de Bouwmeester moet een vanzelfsprekendheid worden.

De Vlaamse Bouwmeester is niet alleen een adviseur voor het Vlaamse beleidsniveau maar ook voor lokale besturen. Lokale besturen zijn de eerste bouwheren van Vlaanderen: zij zijn het die de grote ambities op het terrein moeten waarmaken. Veel lokale besturen hebben intussen de weg gevonden naar de dienstverlening van de Vlaamse Bouwmeester, andere aarzelen nog. Door onder meer in te zetten op laagdrempelige projecten via een 'Open Oproep light' wil ik meer lokale besturen en publieke opdrachtgevers bereiken en op die manier de impact vergroten.

Lokale projecten vormen een krachtige hefboom om geïntegreerd samenwerken in de praktijk te brengen. In plaats van top-down te proberen Vlaamse beleidslijnen op elkaar af te stemmen, vertrekken we van een concreet project waarin het lokale bestuur een natuurlijke regierol opneemt, versterkt door de Bouwmeester. Een goed ontwerp is per definitie geïntegreerd: het verbindt belangen, beleidsdomeinen en schaalniveaus. Hoewel deze aanpak de verkokering van het beleid niet onmiddellijk opheft, maakt hij via concrete praktijken zichtbaar waar de knelpunten zitten. Goede praktijken wijzen de weg naar structurele verandering.

## Wegen op het beleid

De Vlaamse Bouwmeester is geen democratisch verkozen beleidsmaker en schrijft geen wetten of decreten. Toch is wegen op het beleid een kernopdracht van het bouwmeesterschap. Niet door beslissingen te nemen in plaats van de politiek, evenmin door oppositie te voeren, maar door richting te geven, inzichten aan te reiken en alternatieven zichtbaar te maken. De kracht van de Bouwmeester ligt precies in die tussenpositie: onafhankelijk, inhoudelijk onderbouwd en verankerd in de praktijk.

Impact hebben betekent ook naar buiten treden en zichtbaar zijn. Het Team Vlaams Bouwmeester levert veel en waardevol werk, maar een deel van die initiatieven en resultaten blijft vandaag te weinig gekend bij het brede professionele veld en beleidsmakers. Instrumenten zoals de Bouwmeester Scan en studies rond Leefbuurten hebben een grote meerwaarde, maar bereiken onvoldoende het publiek en het beleid. Ik wil daarom sterker inzetten op het expliciet tonen van het concrete werk en de opgebouwde kennis. Communicatie en publiekswerking zijn essentiële hefboomen om draagvlak te creëren voor soms lastige maatschappelijke transitie's. Ik wil het Atelier Bouwmeester in de

Brusselse Ravensteingalerij nog meer activeren als een open en publieke plek: een ruimte waar projecten, onderzoeken en experimenten zichtbaar worden gemaakt via tentoonstellingen, debatten en ontmoetingen.

De komende vijf jaar structureer ik mijn mandaat rond drie werkvelden. Twee daarvan zijn inhoudelijk en thematisch: 'betaalbaar wonen' en 'inclusieve publieke ruimte'. Het derde werkveld betreft veeleer een attitude, een manier van werken die door alle projecten en dossiers heen loopt: 'verantwoord ontwerpen en bouwen'.

## Betaalbaar en kwaliteitsvol wonen

Mijn eerste prioritaire werkveld is betaalbaar en kwaliteitsvol wonen. Jonge gezinnen en alleenstaanden hebben het steeds moeilijker om een eigen woning te verwerven. Woningen op de private huurmarkt zijn schaars en vaak van slechte kwaliteit. Er zijn lange wachtlijsten voor sociale woningen en de sociale huisvestingssector is structureel ondergefinancierd. De komende jaren moeten er duizenden nieuwe woningen bijkomen en ook het bestaande patrimonium is dringend aan renovatie toe.

Alsof dat nog niet volstaat, komt daar nog een andere uitdaging bij: de bouwshift. Vlaanderen wil geen bijkomende open ruimte meer aansnijden en stuurt aan op verdichting in bestaande kernen. Net daar knelt het schoentje: wonen in steden en goed ontsloten kernen is vandaag aanzienlijk duurder dan wonen op afgelegen locaties. De plekken die door het beleid worden aangeprezen, zijn tegelijk het minst betaalbaar. Dat stelt de vraag op scherp: hoe maken we betaalbaar wonen in goed gelegen kernen mogelijk? Hoe verzoenen we de bouwshift met betaalbaar wonen?

Betaalbaar en kwaliteitsvol wonen is een van de meest omvangrijke en complexe opgaven van vandaag. Ze raakt tegelijk aan ruimtelijke ordening en architectuur, verdichting en renovatie, maar ook aan marktmechanismen, grondposities en juridische en financiële kaders. Bovendien is de woonopgave nauw verweven met mobiliteit, voorzieningen en de relatie tussen stad en ommeland. Ze laat zich dan ook niet oplossen door aan één enkele knop te draaien. Wie betaalbaar wonen ernstig wil nemen, moet de problematiek integraal en systemisch benaderen.

De komende vijf jaar wil ik de problematiek in kaart brengen en vertalen naar werkbare antwoorden. In het Labo Ruimte-onderzoek 'Betaalbaar wonen, een ontwerpvragestuk' gaan we samen met het Departement Omgeving na hoe betaalbaar en kwaliteitsvol wonen kan worden verbonden met de bouwshift en met klimaat- en duurzaamheidsdoelstellingen. Labo Ruimte verkent in dialoog met diverse actoren hoe die complexe opgave kan leiden tot vernieuwende ruimtelijke oplossingen, processen, instrumenten en samenwerkingsvormen.

Ik zie opportuniteiten. Vlaanderen investeert de komende legislatuur 6 miljard euro in de realisatie van 50.000 nieuwe sociale woningen tegen 2042. Dat investeringsprogramma is een momentum dat ik wil benutten om het woonvraagstuk structureel mee in de juiste richting te sturen. In het verleden kochten sociale huisvestingsmaatschappijen vaak goedkope, slecht gelegen gronden in woonreservegebieden, soms zelfs in overstromingsgevoelige zones. Die praktijk botst niet alleen met de bouwshift, maar ook met basisprincipes van sociale inclusie: sociale woningen horen niet aan de rand, maar geïntegreerd in dorps- en stads-kernen. Structurele systeemfouten vragen om structurele oplossingen, onder meer door ook de private sector verantwoordelijkheid te laten opnemen en sociale woningen te verankeren in de reguliere woonproductie op goed gelegen private gronden.

Via bestaande instrumenten – in het bijzonder de Oproep aan geïnteresseerden, de ‘Open Oproep light’ – wil ik een reeks projecten rond grootschalige sociale woonwijken bundelen en begeleiden, onder meer met masterplannen die mogelijkheden voor reconversie en verdichting onderzoeken. Door onderzoek, ontwerp en realisatie te koppelen binnen ambitieuze bouw- en investeringsprogramma’s kunnen we

opschalen en impact creëren. Concreet betekent dit: masterplannen clusteren, per cluster ontwerpteams inzetten en de belangrijkste dossiers intensief begeleiden. Binnen deze programma's maken lokale besturen, sociale huisvestingsmaatschappijen en de Vlaamse overheid duidelijke afspraken over de realisatie van hun doelstellingen. Die samenwerkingsstructuur, waarin lokale, Vlaamse en maatschappelijke actoren gezamenlijk plannen, vormt een veelbelovend model voor geïntegreerd samenwerken.

Om de woonkwaliteit te versterken hebben bouwmeesters vóór mij sterk gehamerd op collectieve woonvormen, met gedeelde tuinen of gemeenschappelijke voorzieningen. Niet alleen de woonvorm maar ook de woonproductie kan winnen aan collectiviteit. Daarom wil ik onderzoek voeren naar alternatieve modellen voor eigendom, ontwikkeling, productie en beheer, zoals wooncoöperaties, de scheiding van grond en gebouw via erfpacht of opstal, community land trusts, collectieve wijkgerichte renovatieprogramma's, publiek-private ontwikkelingsmodellen met sociale quota en rollende fondsen. Deze benaderingen openen perspectieven op structurele betaalbaarheid en maken de woonopgave efficiënter en socialer.

We starten Pilotprojecten op rond coöperatief bouwen en wonen. Via een gerichte oproep zoeken we ambitieuze opdrachtgevers die grond ter beschikking stellen voor de ontwikkeling van een wooncoöperatie. Dit model vertrekt van een fundamenteel ander perspectief op wonen: niet als verdienmodel, maar als maatschappelijke verantwoordelijkheid en recht. Bewoners wonen er aan kostprijs en zijn mede-eigenaars; de meerwaarde blijft binnen het project, terwijl de grond in collectieve eigendom blijft. Dat maakt het eenvoudiger om de ruimtelijke kwaliteit te sturen. Het coöperatieve model staat haaks op de dominante Vlaamse wooncultuur, waarin het verwerven van de eigen woning nog steeds de norm is, maar is in andere landen, met name Zwitserland, een volwaardig onderdeel van het woonlandschap. Met de Pilotprojecten wil ik onderzoeken onder welke juridische, financiële en ruimtelijke voorwaarden 'wonen aan kostprijs' ook in Vlaanderen structureel kan worden verankerd.

## Een democratische en inclusieve publieke ruimte

Mijn tweede prioritaire werkveld is de publieke ruimte. Mensen wonen niet alleen in hun huis, maar ook in een straat, een wijk, een dorp of een stad – samen met hun burens en medeburgers. De publieke ruimte is het verlengstuk van het huis: wie de intimiteit van de woning verlaat, stapt het publieke leven in. Pleinen, straten en parken vormen het podium van het samenleven. Hier krijgt gemeenschap vorm. Het zijn plekken van ontmoeting en ontspanning, van spel en zorg, van initiatief en bedrijvigheid, van solidariteit en dialoog, maar ook van conflict, polarisatie en protest.

De publieke ruimte is een representatieve ruimte: het is de plek waar mensen naar buiten treden – en ook de overheid zich toont. Vroeger deed ze dat met standbeelden en pronkgevels, vandaag met kwalitatieve architectuur en de inrichting van een inclusieve en veilige ruimte waar iedereen zich – ongeacht generatie, gender, afkomst, overtuiging – thuis kan voelen. De publieke ruimte is een centrale bouwsteen van een gezonde, democratische en inclusieve samenleving. De publieke ruimte belichaamt onze democratische waarden.

Als Bouwmeester wil ik van de democratische en inclusieve publieke ruimte een van mijn speerpunten maken. De voorbije jaren lag de focus sterk op klimaatadaptatie: ontharding, vergroening en verkoeling. Die inzet is noodzakelijk en blijft dat ook. Tegelijk wil ik de publieke ruimte breder benaderen. Leefbaarheid is niet alleen een ecologische, maar ook een sociale opgave. Ontmoeting, gebruikservaring en herkenning zijn even essentieel. Elke vierkante meter publieke ruimte moet tegelijk bijdragen aan waterberging en biodiversiteit – én aan sociale samenhang. Dat vraagt om een én-én-benadering: een infiltratiezone kan ook een speelplek zijn, een groen plein kan tegelijk verkoeling bieden en de identiteit van een buurt versterken.

Vlaanderen telt al mooie voorbeelden van inclusieve publieke ruimtes. Ik grijp graag terug naar mijn ervaring in Genk, waar we er bewust voor kozen om in elk ontwerp en bij elke heraanleg van de publieke ruimte expliciet aandacht te schenken aan de leefwereld, educatie en ontwikkeling van kinderen en jongeren. Met deze ingrepen wilden we inspelen op een specifieke lokale problematiek van leerachterstand en schooluitval. De publieke ruimte is de plek waar jongeren veel vrije tijd doorbrengen; het is tegelijk de plek waar

we hen als overheid kunnen ontmoeten en bereiken. Deze projecten tonen hoe architectuur en ontwerp meer kunnen zijn dan een ruimtelijke ingreep alleen: ze kunnen een rechtstreeks antwoord bieden op maatschappelijke uitdagingen. Ik heb ervaren hoe kwaliteitsvolle publieke ruimte wijken kan transformeren en hoe bewoners daardoor opnieuw betrokken raken bij hun buurt en bij elkaar.

Publieke ruimte is pas echt inclusief wanneer ze mee wordt gemaakt en bedacht door wie ze gebruikt. Daarom beschouw ik participatief en cocreatief ontwerp als een structureel onderdeel van elk project voor de publieke ruimte. De vraag voor wie we ontwerpen, moet in elk project vanaf het begin centraal staan. Buurtbewoners, kinderen en jongeren, verenigingen en ondernemers brengen kennis, gebruikservaring en betekenis mee die het ontwerp verrijken en verankeren. Het zijn uiteindelijk de bewoners en gebruikers die het eigenaarschap van hun publieke ruimte mee opnemen en er verantwoordelijkheid voor dragen.

Daarom wil ik de ontwerppraktijk verbreden en diversifiëren. Door met verschillende brillen naar een opgave te kijken ontstaan vaak onverwachte en rijkere oplossingen. In het ontwerp voor de publieke ruimte wil ik naast ontwerpers

ook antropologen, sociologen, kunstenaars, buurtwerkers, participatiedeskundigen en bewoners betrekken. Dat verruimt niet alleen het perspectief, maar versterkt ook het democratische en gebruikersgerichte karakter van de publieke ruimte.

De publieke ruimte is vandaag nog te vaak een blinde vlek in bouwprojecten. Als Bouwmeester wil ik haar daarom centraal stellen in élk project – niet als sluitstuk, maar als startpunt van een geïntegreerd ontwerpproces. Daarbij wil ik bestaande instrumenten gericht inzetten, zoals de Open Oproep, de Meesterproef voor jonge ontwerpers en de Oproep aan geïnteresseerden. Met deze laatste kunnen we snel en op veel plaatsen tegelijk kleine maar betekenisvolle veranderingen realiseren. Via thematische oproepen rond publieke ruimte kunnen we expertise bundelen, ervaringen uitwisselen en concrete ingrepen begeleiden die tastbaar maken hoe ontwerp, gebruik en betrokkenheid samen ruimtelijke kwaliteit voortbrengen. De publieke ruimte is bij uitstek het domein waar ontwerp, beleid en samenleving elkaar raken. Kwalitatieve publieke ruimte is geen luxe, maar een basisvoorwaarde voor een leefbaar, veerkrachtig en democratisch Vlaanderen.

## Verantwoord ontwerpen

Mijn derde prioritaire werkveld overstijgt sectoren en ruimtelijke contexten. 'Verantwoord ontwerpen' is geen derde inhoudelijke pijler naast betaalbaar wonen en inclusieve publieke ruimte, maar een fundamentele houding die ik bij elk publiek project consequent wil aannemen en bevorderen. Dat begint bij enkele eenvoudige, maar fundamentele vragen: is het wel nodig om hier te bouwen? Is dit de juiste plek? Kan hergebruik of transformatie een volwaardig alternatief zijn? Wat is op lange termijn de meest duurzame en zorgzame oplossing voor deze ruimtelijke vraag? Zijn de juiste keuzes gemaakt en de juiste vragen gesteld?

Met deze ontwerpattitude wil ik bijdragen aan oplossingen voor de grote uitdagingen van vandaag. Ik doel in de eerste plaats op de klimaatcrisis. De bouwsector is een van de grootste uitstoters van broeikasgassen, en biedt net daardoor grote kansen om de klimaatdoelstellingen te realiseren. Daarnaast dwingen de schaarste aan ruimte en hulpbronnen ons tot bewuste en verantwoorde keuzes in ontwerp, programmering en uitvoering. Dat hoeft niet

te leiden tot minder ambitie of kwaliteit. Integendeel, in de beperking toont zich de meester.

De toekomst van het bouwen begint bij het waarderen en herwaarderen van wat er al is. Dat vraagt een andere houding: niet eindeloos uitbreiden en bijbouwen, maar spaarzaam omgaan met ruimte, materialen en middelen, bestaande gebouwen herbestemmen in plaats van steevast te kiezen voor sloop en nieuwbouw, leegstand bestrijden en infrastructuur en ruimte meervoudig gebruiken. Ook in het bouwen zelf kunnen de principes van de circulaire economie ingang vinden, door te werken met herbruikbare, demonteerbare, natuurlijke en lokaal geproduceerde materialen. De komende vijf jaar wil ik lokale besturen en andere grote vastgoedbeheerders, zoals universiteiten of kerkfabrieken, ondersteunen bij een doordachte omgang met hun gebouwen. Met 'patrimoniumplanning' brengen we de staat, het gebruik en het potentieel van het patrimonium in kaart, zodat opdrachtgevers weloverwogen keuzes kunnen maken over behoud, herbestemming of afstoot. Reconversie kan economische meerwaarde opleveren. Door bestaande gebouwen en industriële sites te transformeren, koppelen we klimaatwinst en ruimtelijk rendement aan kansen voor nieuwe

vormen van productie, creatieve industrie en maakeconomie, als fundament van een gezonde en veerkrachtige stedelijke economie.

Ook het denken rond nature-based solutions sluit nauw aan bij deze ontwerpfilosofie. De mens is inventief, maar vaak is de natuur nog inventiever. Nature-based solutions vertrekken van natuurlijke processen om ruimtelijke, ecologische en maatschappelijke doelstellingen te realiseren. Klassieke voorbeelden zijn natuurlijke duinvorming in plaats van betonnen dijken, gecontroleerde overstromingsgebieden in plaats van ingesloten rivieroeveren, of een bos aanplanten in plaats van een fabriek bouwen die CO<sub>2</sub> uit de atmosfeer haalt. Het kan ook bescheidener: een gemeente die haar dorpsplein onthardt om verkoeling te brengen tijdens hete zomers, een waterloop die opnieuw bovengronds mag stromen en voor gezelligheid zorgt in het stadscentrum, of een speelplek met een wadi. Natuurlijke ingrepen zijn vaak niet alleen efficiënter en goedkoper dan grote infrastructuurwerken, ze zorgen ook voor een aangename, gezondere en mensvriendelijke leefomgeving. Ook dat is innovatie!

Verantwoord ontwerpen betekent zorg dragen voor ons kleine grondgebied, voor de planeet en voor de kwaliteit van water, bodem en lucht.

Wat we vandaag doen, mag geen hypotheek leggen op de toekomst en mag volgende generaties niet opzadelen met afval, schade of onomkeerbare keuzes.

De komende vijf jaar wil ik het brede begrip verantwoord ontwerpen verder uitdiepen en expliciet op de kaart zetten als een maatschappelijk kader dat ecologische, ruimtelijke en sociale opgaven met elkaar verbindt. Verantwoord ontwerpen vormt de rode draad doorheen mijn mandaat: een manier van kijken, denken en handelen die richting geeft aan elk project en bijdraagt aan een duurzame en zorgzame omgang met de ruimte in Vlaanderen.





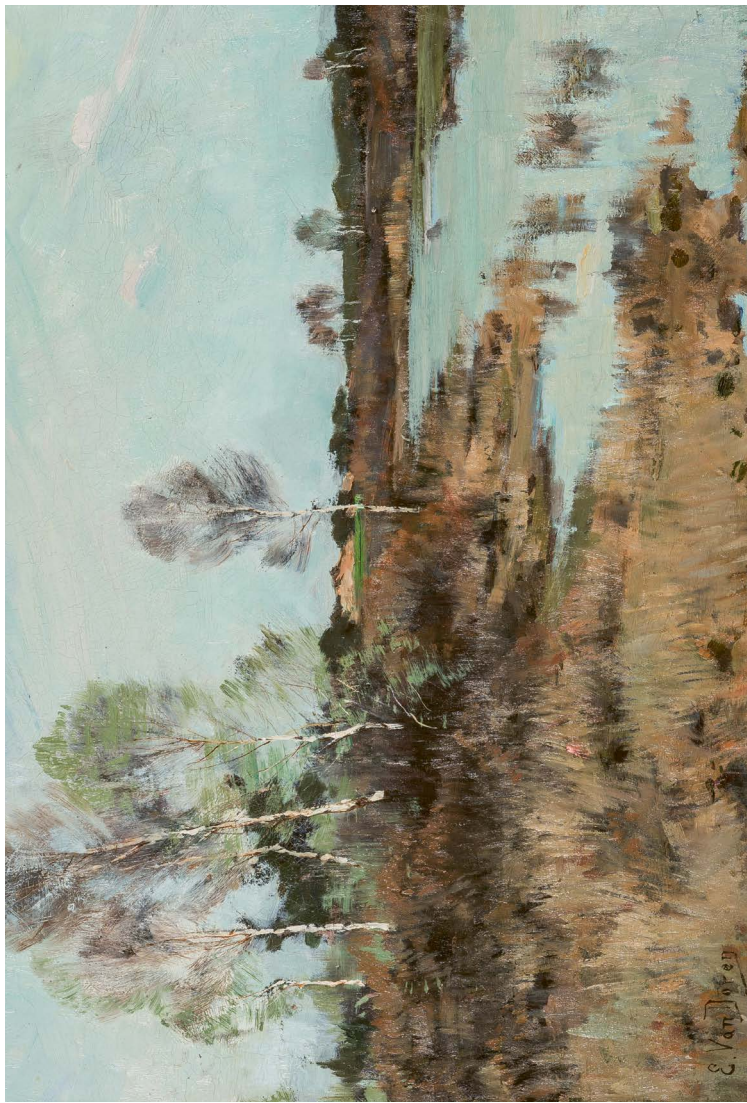












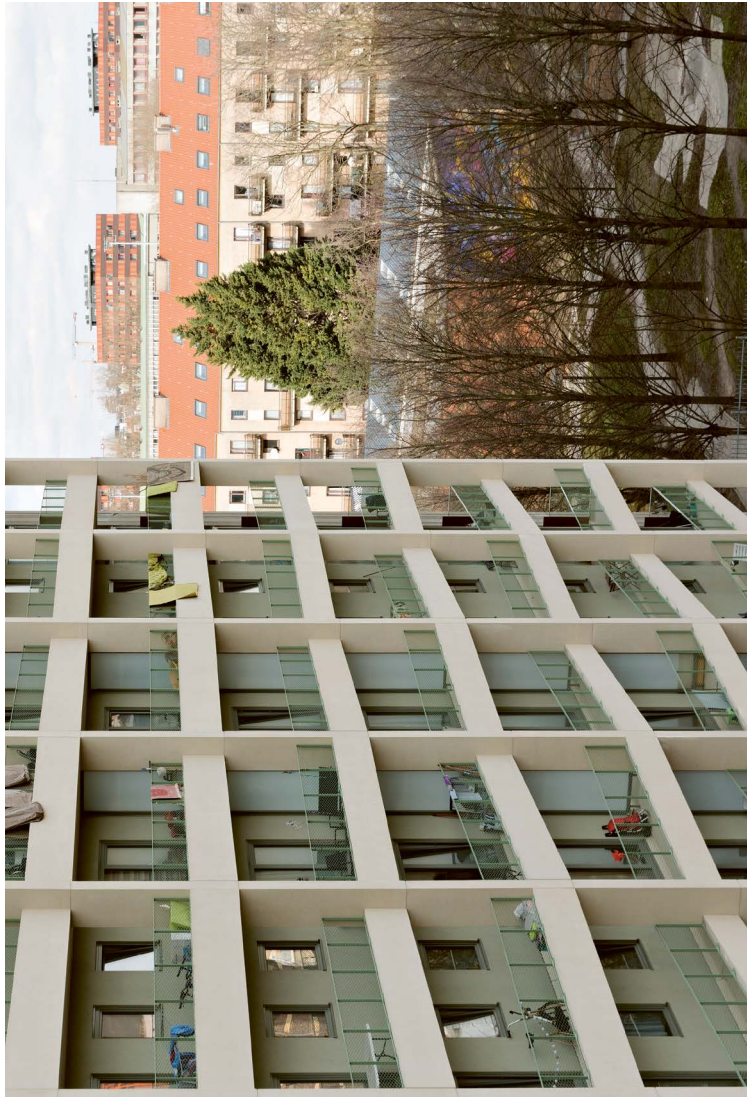






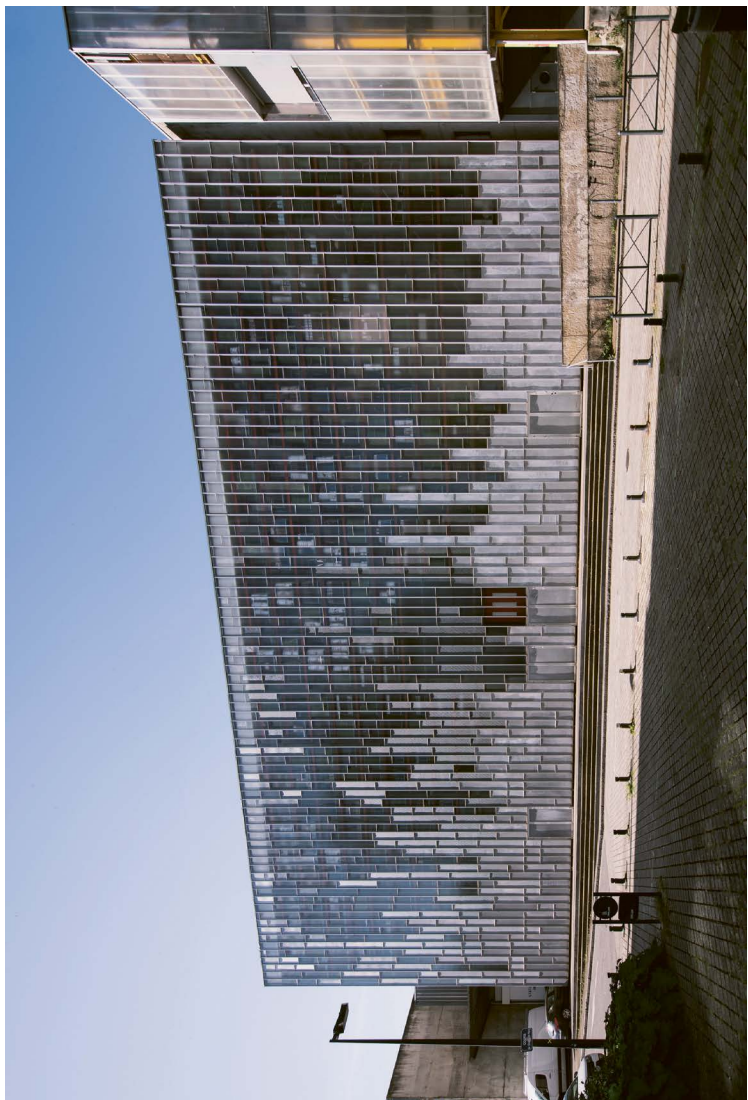






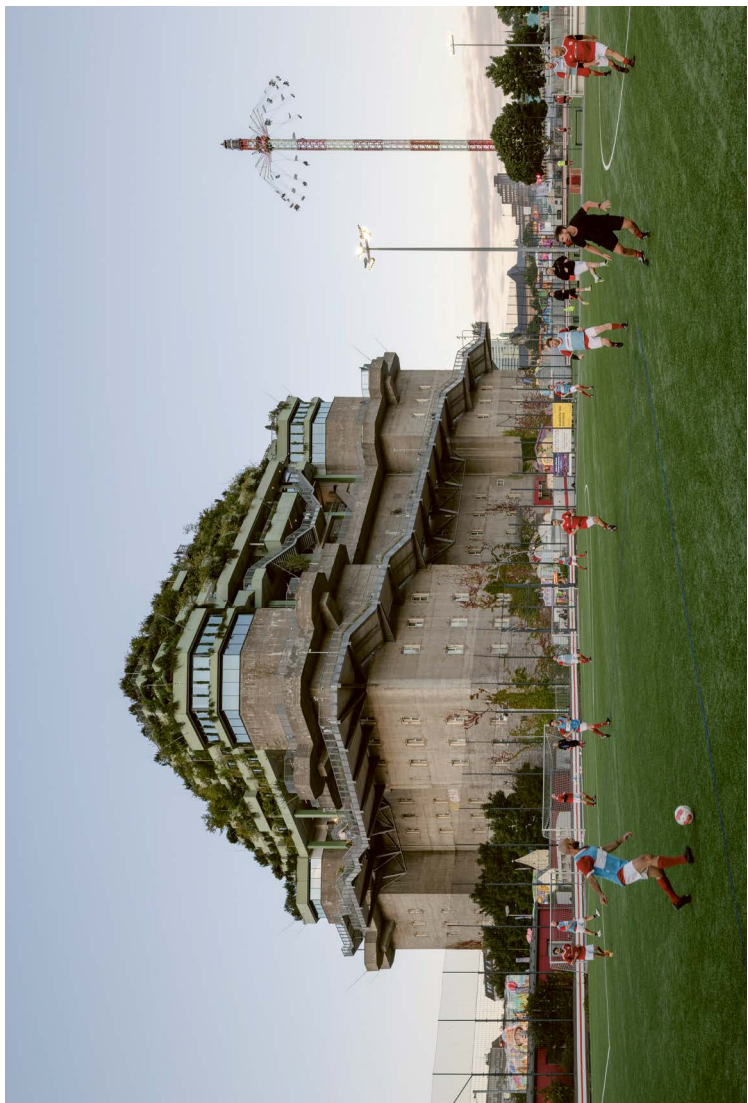








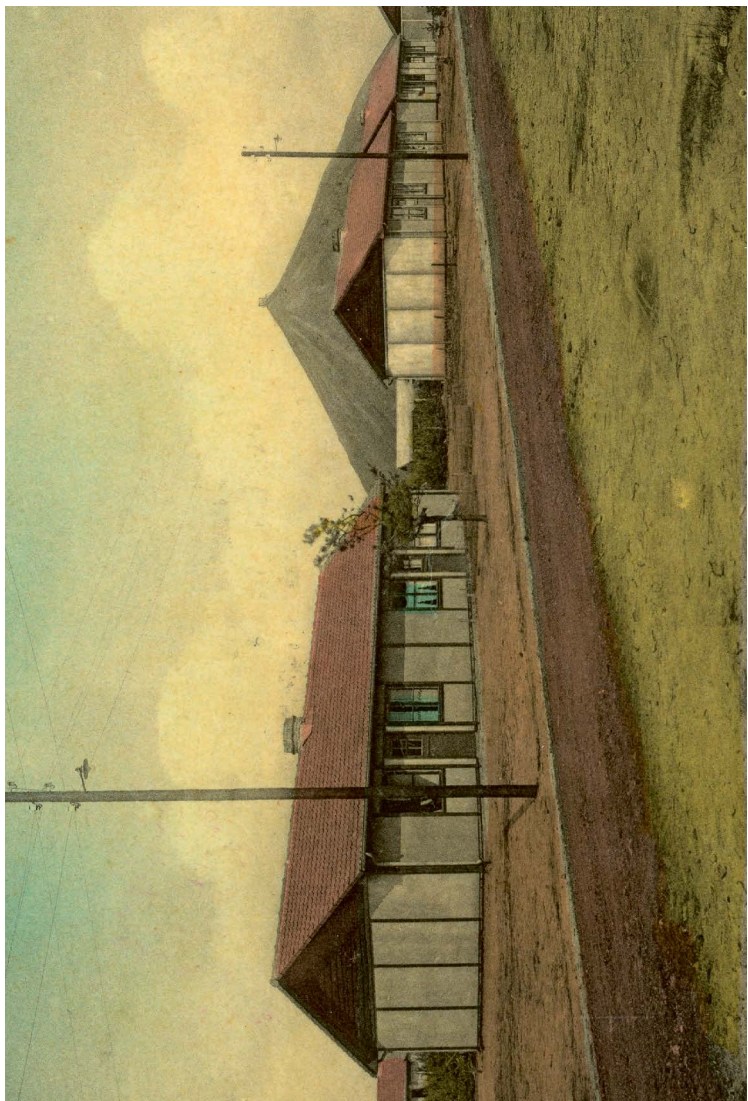












## **Public Project**

Ambition note 2026–2030

Véronique Claessens,  
Flemish Government Architect

### Rolling up our sleeves

A quarter of a century after the position of Flemish Government Architect was created, a culture of cooperation and spatial quality has emerged, not only within the Flemish government, but also among local authorities and in society at large. During this time, Flanders has grown into a leading European region in the field of architecture. We manage space in a more conscious manner and have developed a keen sensitivity to architectural quality. Designing and building are no longer seen as purely technical or commercial activities, but as tasks with a pronounced social responsibility. I will build on this rich tradition.

Each Government Architect steered the mandate in their own way, based on their expertise, ideas and sensitivities with regard to contemporary spatial issues. Bob Van Reeth (1999–2005) laid the foundations. He advocated exemplary commissioning, architectural quality and sustainability, and he launched the Open Call, to this day one of the Government Architect's best-known tools. Marcel Smets (2005–10) shed light on the landscape and infrastructure that

form the basis of our prosperity and left his mark on large-scale public building programmes, including the construction of schools. Peter Swinnen (2010–15) stood for excellence, experimentation and radical future-oriented thinking; under his impetus, the Pilot Projects and the Labo Ruimte research took shape. Stefan Devoldere (2015–16) was an outspoken advocate of design research as a means for achieving integrated projects and he safeguarded the autonomy of the Government Architect. Leo Van Broeck (2016–20) highlighted ecological and landscape awareness and insisted on a fundamental change in our use of space. Lastly, Erik Wieërs (2020–25) emphasized the human dimension and promoted collectivity, community and social interaction in housing.

What connects them all is their belief in the problem-solving and binding power of design. The consistent integration of design thinking into the core of Flemish policy is no luxury, but a necessary condition for approaching complex spatial issues in a coherent and future-oriented way. Quality is not about ‘how something looks’ – the pretty picture – but about the healthy and efficient functioning of spatial systems. In that sense, spatial quality is not a matter of secondary importance, but an essential condition for prosperity and well-being in Flanders. Quality is not the cherry on the cake, it *is* the cake.

Now that I am following in the footsteps of my illustrious predecessors, I want to clarify my ambitions for the next five years. While my predecessors were mainly practising architects or academics, I have a different background. For many years, I worked as

director of spatial development for the city of Genk, where I initiated and led many large and small urban, landscape and economic projects, among them the depaving of the Evence Coppéelaan, the revival of the Stiemervallei and the conversion of the Kolenspoor, to name but a few. In that role, I regularly came into contact with the Government Architect and the Team – in the context of Open Calls, requests for advice, research projects or debates – and I was able to experience first-hand the added value that the Flemish Government Architect can bring to local authorities. I want to take on fully that inspiring, supportive and mediating role in the coming years.

In my previous position, I also worked continuously with the various Flemish government services. I came into contact with passionate people and a wealth of expertise. But, it has to be said, I also sometimes came up against the more rigid aspects of the Flemish government machinery: a tangle of departments and agencies, the compartmentalization of policy sectors, overregulation, sometimes contradictory policies, slow procedures. In short, I am familiar with the concerns of local authorities, with the difficulties and obstacles, but also with the levers and opportunities. I want to make good use of this knowledge and sensitivity in my new role as Flemish Government Architect, as a connecting figure between the Flemish government and local authorities.

The creation of the position of Flemish Government Architect 25 years ago has brought a lot of good.

At the same time, we must acknowledge that many of the issues that previous Government Architects put on the agenda are still highly topical today. Despite 25 years of efforts, Flanders continues to struggle with the same spatial problems: the fragmentation of open space and nature, faltering mobility, and housing production that is insufficiently aligned with social needs. These challenges have been identified and explained over and over again in recent years. The diagnosis has been made several times, we know what's wrong – it is time to roll up our sleeves and get to work.

Of course, a Government Architect cannot solve all problems, but they can help to point us in the right direction. That is why I have explicitly opted for a distinctly hands-on approach in my mandate: from observation to realization, from vision to action in the field. I want to dedicate my five-year mandate to implementation and connection, and show how vision can become reality. I want to be a connecting figure between policy levels, disciplines, sectors and people. The major spatial issues – housing, landscape, infrastructure and public space – do not require new structures or compartments, but new forms of cooperation. Project-based, local and integrated cooperation is the engine of change: a Government Architect who thinks and acts – a Government Architect who builds!

## The performative power of projects

For me, rolling up our sleeves means first and foremost working on projects and concrete realizations. I strongly believe in the performative power of projects. In a project, vision becomes reality. It is only when ideas are not only formed and expressed but also tested and made tangible in space and in everyday life that they acquire their full meaning, sharpness and persuasiveness. Projects are not illustrations after the fact: they allow thinking and acting to coincide.

One of the most striking examples is the leap in quality that our cities have made over the past three decades thanks to the systematic focus on 'urban renewal projects'. These are projects with a clear ambition, linked to innovative programmes and supported by considerable funding. Urban renewal projects were levers for change. They connected diverse policy objectives, mobilized resources and actors, and made it possible to experiment in the field with new visions on housing, public space, the urban economy and citizen participation.

The project mode is firmly anchored in the workings of the Flemish Government Architect. Over the past 25 years, a rich set of tools has been developed, including the Open Call, the Call for Expressions of Interest and the Pilot Projects – each with its own pace, intensity and purpose. The Open Call, the selection procedure for designers, is one of the Flemish Government Architect's best-known tools. It guarantees transparency, has put quality

and innovation on the agenda of public clients, and at the same time serves as a showcase for Flemish architects. The Open Call has proved its worth, but should not be merely a means of appointing the right designer for a given building project. The building project itself must be questioned critically. It often makes sense to take a step back and ask some fundamental questions: Does it really need to be built? Why demolish an existing building? Can the required function not be housed elsewhere? The added value of the Government Architect doesn't lie in settling aesthetic details, but in questioning the assignment itself, in steering towards systemic change and monitoring the social relevance of public construction projects.

The Open Call is also a labour-intensive procedure that is not appropriate for every public commission. That is why previous Government Architects developed the Call for Expressions of Interest: a flexible and lighter methodology for smaller commissions and exploratory projects. The Call for Expressions of Interest – an 'Open Call light', as it were – is easily accessible, flexible and can be implemented rapidly. I want to further develop this instrument in the coming years. Its strength lies precisely in its small scale: it makes it possible to achieve specific policy objectives in the short term and in many places simultaneously. By bundling projects – around themes that I will develop further in this note, such as affordable housing, inclusive public space, nature in the city or responsible design and construction – I want to generate impact without drawn-out preparatory processes

or cumbersome procedures. Many small projects together can make a big difference and accelerate the necessary transitions.

I also want to make targeted use of the Pilot Projects to accelerate innovation through concrete achievements in specific areas, such as housing, public space, landscape and nature. Pilot Projects are demonstration projects in which new visions, working methods and collaborations are tested in practice for the first time. They set out a framework on which others can build. The main challenge consists in transcending the one-off nature of the experiment: the insights gained must make it through to regular practice and be translated into policy.

## Integrated collaboration

My task as Flemish Government Architect with regard to the Flemish government is to advise, guide, inspire and increase awareness about spatial quality. As an independent expert, I monitor the quality of public projects and build bridges between authorities and design practice. It is no coincidence that the institution of the Flemish Government Architect falls under the competence of the minister-president. This positioning gives the Government Architect a distinctly wide-ranging role and makes it possible to work across policy areas, establish links and monitor coherence.

Some departments and agencies are now familiar with the workings of the Government Architect

and collaborate structurally, others far less. There is still work to be done in this area: the Government Architect must position itself more strongly between Flemish policy lines. Together with the Flemish departments and agencies, we must examine the upcoming investment programmes and systematically look at where collaboration is possible. The added value of collaborating with the Government Architect must become self-evident.

The Flemish Government Architect is not only an adviser to the Flemish policy level but also to local authorities. Local authorities are the primary public clients in Flanders: they are the ones who have to carry out the grand ambitions in the field. Many local authorities have now found their way to the services of the Flemish Government Architect, but others are still hesitant. By focusing on accessible projects through an 'Open Call light', among other things, I want to reach more local authorities and public clients and in doing so increase the impact.

Local projects are a powerful lever for implementing integrated cooperation. Instead of trying to harmonize Flemish policies from the top down, we start from a concrete project in which the local authority assumes a natural leading role, reinforced by the Government Architect. A good design is by definition integrated: it connects interests, policy areas and scales. Although this approach will not immediately eliminate the compartmentalization of policy, it will reveal where the bottlenecks lie through concrete practices. Good practices point the way to structural change.

## Weighing on policy

The Flemish Government Architect is not a democratically elected policymaker and does not write laws or issue decrees. Nevertheless, weighing on policy is a core task of the Government Architect. Not by making decisions instead of politicians, nor by opposing them, but by providing direction, offering insights and highlighting alternatives. The strength of the Government Architect lies precisely in this intermediate position: independent, with good arguments, and anchored in real practice.

Having an impact also means reaching out and being visible. Although the Team Flemish Government Architect does a lot of valuable work, some of those initiatives and results remain too little known to the wider professional field and to policymakers. Tools such as the Bouwmeester Scan and studies on Leefbuurten (Living Neighbourhoods) have great added value, but don't sufficiently reach policymakers and the public. I therefore want to focus more strongly on explicitly showcasing the concrete work and the knowledge that has been built up. Communication and public engagement are essential levers for creating support for sometimes difficult social transitions. I want to activate the Atelier Bouwmeester in the Ravenstein Gallery in Brussels even more as an open and public place: a space where projects, research and experiments are made visible through exhibitions, debates and meetings.

Over the next five years, I will structure my mandate around three areas of work. Two of these

concern contents and themes: 'affordable housing' and 'inclusive public space'. The third work area is more of an attitude, a way of working that runs through all projects and dossiers: responsible design and construction.

## Affordable and high-quality housing

The first area of work I want to prioritize is affordable and high-quality housing. Young families and single people are finding it increasingly difficult to acquire their own home. Dwellings on the private rental market are scarce and often of poor quality. There are long waiting lists for social housing and the social housing sector is structurally underfunded. Thousands of new homes will need to be built in the coming years and the existing housing stock is in urgent need of renovation.

As if that were not enough, there is another challenge: the *bouwshift* or 'building shift'. Flanders doesn't want to use up any more open space and is pushing for densification in existing centres. And that is precisely where the problem lies: living in cities and accessible centres is considerably more expensive today than living in remote locations. The places promoted by policy are also the least affordable. This raises questions: How can we make affordable housing in well-located centres possible? How can we reconcile the building shift with affordable housing?

Affordable, high-quality housing is one of the most extensive and complex challenges of our time. It touches on spatial planning and architecture, densification and renovation, but also on market mechanisms, land positions and legal and financial frameworks. The housing challenge is also closely intertwined with mobility, amenities and the relationship between the city and its surrounding areas. It cannot therefore be solved at the push of a button alone. Anyone who wants to take affordable housing seriously must approach the issue in an integrated and systemic way.

Over the next five years, I want to map out the problem and translate it into workable answers. In the Labo Ruimte research project 'Affordable housing, a design issue', we are working with the Department of Environment to examine how affordable, high-quality housing can be linked to the building shift and to climate and sustainability objectives. In dialogue with various actors, Labo Ruimte is exploring how this complex problem can lead to innovative spatial solutions, processes, instruments and forms of cooperation.

I see opportunities. During the coming term of government, Flanders will invest 6 billion euros in the construction of 50,000 new social housing units by 2042. I want to use the momentum of this investment programme to steer the housing issue structurally in the right direction. In the past, social housing companies often bought cheap, poorly located land in residential reserve areas, sometimes even in flood-prone zones. This practice not only

conflicts with the building shift, but also with the basic principles of social inclusion: social housing doesn't belong on the outskirts, but should be integrated into village and town centres. Structural system errors require structural solutions, including by allowing the private sector too to take responsibility and by anchoring social housing in regular housing production on well-located private land.

Using existing instruments – in particular the Call for Expressions of Interest, the 'Open Call light' – I want to bundle and accompany a series of projects around large-scale social housing estates, including with master plans that explore possibilities for conversion and densification. By combining research, design and implementation within ambitious construction and investment programmes, we can scale up and have an impact. In concrete terms, this means: clustering master plans, deploying design teams per cluster, and providing intensive guidance on the most important dossiers. Within these programmes, local authorities, social housing companies and the Flemish government make clear agreements about the realization of their objectives. This collaborative structure, in which local, Flemish and social actors plan together, is a promising model for integrated collaboration.

To improve the quality of housing, Government Architects before me strongly emphasized collective forms of housing, with shared gardens or communal facilities. Not only the form of housing but also housing production can benefit from collectivity. That is why I want to conduct research into

alternative models for ownership, development, production and management, such as housing cooperatives, the separation of land and building through leasehold, community land trusts, collective district-oriented renovation programmes, public-private development models with social quotas and rolling funds. These approaches open up perspectives on structural affordability and make the housing challenge more efficient and more social.

We are launching Pilot Projects on Cooperative Building and Housing. Through a targeted call, we are looking for ambitious clients who will make land available for the development of housing cooperatives. This model is based on a fundamentally different perspective on housing: not as a revenue model, but as a social responsibility and right. Residents live there at cost price and are co-owners; the added value remains within the project, while the land remains collectively owned. This makes it easier to steer the spatial quality. The cooperative model is at odds with the dominant Flemish housing culture, in which owning your own home is still the norm, but in other countries, particularly Switzerland, it is an integral part of the housing landscape. With the Pilot Projects, I want to explore the legal, financial and spatial conditions under which 'living at cost price' can also be anchored structurally in Flanders.

## A democratic and inclusive public space

The second area of work I want to focus on is public space. People don't only live in their home, but also in a street, a district, a village or city – together with their neighbours and fellow citizens. Public space is an extension of the home: when you leave the intimacy of your home, you enter public life. Squares, streets and parks are the stage of our life together. This is where community takes shape. These are places of encounter and relaxation, of play and care, of initiative and activity, of solidarity and dialogue, but also of conflict, polarization and protest.

Public space is a representative space: it is where people go out – and where the authorities manifest themselves. In the past, the authorities did so with statues and ornate façades, today with high-quality architecture and the design of an inclusive and safe space where everyone – regardless of generation, gender, origin or belief – can feel at home. Public space is a central building block of a healthy, democratic and inclusive society. Public space embodies our democratic values.

As Government Architect, I want to make democratic and inclusive public space one of my spearheads. In recent years, the focus was mostly on climate adaptation: depaving, greening and cooling. This attention was necessary and remains so. At the same time, I want to take a broader approach to public space. Liveability is not only an ecological challenge, but also a social one. Social interaction, user experience and recognition are equally

essential. Every square metre of public space must contribute to water storage and biodiversity – and to social cohesion. This requires an and/or approach: an infiltration zone can also be a playground, a green square can both provide cooling and strengthen the identity of a neighbourhood.

There are already some fine examples of inclusive public spaces in Flanders. I like to refer back to my experience in Genk, where we made a conscious decision to pay explicit attention to the living environment, education and development of children and young people in every design and redevelopment of public space. With these interventions, we wanted to respond to a specific local problem of learning disadvantages and the school dropout rate. Public space is where young people spend a lot of their free time; it is also where we, as public authorities, can reach out and meet them. These projects show how architecture and design can be more than just a spatial intervention: they can offer a direct response to social challenges. I have seen how high-quality public space can transform districts and how this can re-engage residents with their neighbourhood and with each other.

Public space is only truly inclusive when it is jointly created and conceived by those who use it. That is why I consider participatory and co-creative design to be a structural part of every public space project. The question as to who we are designing for must be central to every project from the outset. Local residents, children and young people, associations and entrepreneurs contribute

knowledge, user experience and meaning that enrich and anchor the design. Ultimately, it is the residents and users who take ownership of their public space and bear responsibility for it.

That is why I want to broaden and diversify design practice. Looking at an assignment through different lenses often leads to unexpected and richer solutions. In the design for public space, I want to involve not only designers but also anthropologists, sociologists, artists, community workers, participation experts and residents. This not only broadens the perspective, but also strengthens the democratic and user-oriented character of public space.

Today, public space is still too often a blind spot in construction projects. As Government Architect, I therefore want to place it at the centre of every project – not as a finishing touch, but as the starting point of an integrated design process. In doing so, I want to make targeted use of existing instruments, such as the Open Call, the Meesterproef for young designers and the Call for Expressions of Interest. The latter can enable us to make small but meaningful changes quickly and in many places at once. Through thematic calls for proposals on public space, we can bundle expertise, exchange experiences and guide concrete interventions that show in practice how design, use and involvement together create spatial quality. Public space is the domain par excellence where design, policy and society intersect. High-quality public space is not a luxury, but a basic condition for a liveable, resilient and democratic Flanders.

## Responsible design

The third area of work I want to concentrate on transcends sectors and spatial contexts. 'Responsible design' is not a third tangible pillar alongside affordable housing and inclusive public space, but a fundamental attitude that I want to consistently adopt and promote in every public project. This starts with a few simple but fundamental questions: Is it really necessary to build here? Is this the right place? Could reuse or transformation be a full-fledged alternative? What is the most sustainable and caring solution for this spatial issue in the long term? Have the right choices been made and the right questions asked?

With this design attitude, I want to contribute to solutions for today's major challenges. I am referring in the first place to the climate crisis. The construction sector is one of the largest emitters of greenhouse gases, which is precisely why it presents great opportunities to achieve climate targets. In addition, the scarcity of space and resources is forcing us to make conscious and responsible choices in design, programming and implementation. This doesn't have to lead to a lowering of ambitions or of quality. On the contrary, restraint reveals the master's hand.

The future of construction begins with valuing and renovating what already exists. This requires a different attitude: not endless expansion and building, but using space, materials and resources sparingly, repurposing existing buildings instead of invariably opting for demolition and

new construction, combating vacancy and using infrastructure and space for multiple purposes. The principles of the circular economy can also be applied to construction itself, by working with reusable, demountable, natural and locally produced materials. Over the next five years, I want to support local authorities and other large property managers such as universities or church councils in the thoughtful management of their buildings. Through 'heritage planning', we can map out the condition, use and potential of our heritage, enabling clients to make informed choices about preservation, repurposing or disposal. Conversion can generate economic added value. By transforming existing buildings and industrial sites, we link climate gains and spatial returns to opportunities for new forms of production, creative industry and the manufacturing economy, as the foundation of a healthy and resilient urban economy.

The thinking behind nature-based solutions is also closely aligned with this design philosophy. Humans are inventive, but nature is often even more inventive. Nature-based solutions use natural processes to achieve spatial, ecological and social objectives. Classic examples include natural dune formation instead of concrete dykes, controlled floodplains instead of enclosed banks, or planting a forest instead of building a factory that removes CO<sub>2</sub> from the atmosphere. These solutions can also happen on a more modest scale: a municipality that depaves its village square to provide cooling during hot summers; a watercourse allowed to flow above ground again, creating a convivial atmosphere in

the city centre; or a playground with a wadi. Natural interventions are often not only cheaper and more efficient than large infrastructure works, they also create a pleasant, healthier and people-friendly living environment. That, too, is innovation!

Responsible design means taking care of our small territory, the planet and the quality of water, soil and air. What we do today mustn't jeopardize the future nor burden generations to come with waste, damage or irreversible choices.

Over the next five years, I want to further explore the broad concept of 'responsible design' and explicitly put it on the map as a social framework that connects ecological, spatial and social challenges. Responsible design is the common thread running through my mandate: a way of looking, thinking and acting that gives direction to every project and contributes to a sustainable and caring use of space in Flanders.

## Beeldverantwoording

- 33 Genk, skatepark Hooiplaats (Carve), foto Stijn Bollaert
- 34 São Paulo, Sesc Pompéia (Lina Bo Bardi),  
foto markuslanz.eu
- 35 Halle, Zenneterrassen (Architectuuratelier Dertien12  
i.s.m. Atelier Arne Deruyter), foto Klaas Verdrú
- 36 Zemst, tijdelijk paviljoen op het domein Rubenskasteel  
te Elewijt (ConstructLab, 019 en H110 Architecten),  
foto Michiel De Cleene
- 37 Genk, Stedelijke sporthal (BEL architecten,  
Ney & Partners), foto Stad Genk
- 38 Mechelen, Kazerne Dossin – Memoriaal, museum en  
onderzoekscentrum over Holocaust en mensenrechten  
(awg architecten), foto Stijn Bollaert
- 39 Kopenhagen, Superkilen Park (Superflex,  
Bjarke Ingels Group en Topotek1), foto Oliver Förstner
- 40 Emile Van Doren, *Marais (printemps)*, privécollectie,  
foto Emile Van Dorenmuseum Genk
- 41 Genk, Sportpark (LIST, LOLA landscape architects),  
foto Michiel De Cleene
- 42 Barcelona, La Borda wooncoöperatie (Lacol),  
foto Steven Massart
- 43 Sant Just Desvern, Walden 7 (Ricardo Bofill Taller  
de Arquitectura), foto Steven Massart
- 44 Anderlecht, Peterbos 9 (51N4E, Lacaton & Vassal),  
foto Sepideh Farvardin
- 45 Wien, Wohnpark Alt-Erlaa (Harry Glück), foto Gili Merin
- 46 Anderlecht, Goujons toren (Karbon' architectuur en  
stedenbouw, TVK), foto Maud Faivre
- 47 Genk, Thorpark, *Harmonic Fields* (Pierre Sauvageot),  
foto Stad Genk
- 48 Ablain Saint-Nazaire, Mémorial 14-18 Notre-Dame-  
de-Lorette, Anneau de la Mémoire (Philippe Prost),  
foto Tiphaine Rin
- 49 Nantes, Le Lieu Unique, *Grenier du Siècle*  
(Patrick Raynaud), foto David Gallard
- 50 Genève, natuurherstel van de Aire (atelier ADR,  
Georges Descombes), foto Fabio Chironi

- 51 Waterschei, Waterrijk Waterschei  
(Waterland, ConstructLab), foto Illias Teirlinck
- 52 Hamburg, Bunker St. Pauli, foto Jakob Börner
- 53 Genk, C-Mine, foto Boumediene Belbachir
- 54 Bredene, sociale huisvesting Groenzicht (Havana),  
foto Filip Dujardin
- 55 Marseille, Cité radieuse (Le Corbusier),  
foto Paul Kozlowski
- 56 Waterschei, Fazantenstraat (postkaart drukkerij  
Van Esser), collectie Geheugen van Genk /  
Emile Van Dorenmuseum

## **Colofon**

*Publiek Project* is een uitgave van het Team Vlaams Bouwmeester. Het Team maakt deel uit van het Departement Kanselarij en Buitenlandse Zaken van de Vlaamse overheid.

### **Coördinatie en productie**

Team Vlaams Bouwmeester

### **Redactie**

Joeri De Bruyn

### **English translation**

Patrick Lennon

### **Grafisch ontwerp**

Raoul Wassenaar

### **Druk**

Albe De Coker, Antwerpen

© 2026 Team Vlaams Bouwmeester, auteurs, ontwerpers en fotografen. Alle rechten voorbehouden. Niets uit deze publicatie mag door middel van druk, fotokopie, microfilm of op welke andere wijze ook worden verveelvoudigd of openbaar gemaakt zonder voorafgaande toestemming van de uitgever.

De uitgever heeft ernaar gestreefd de wettelijke voorschriften inzake copyright na te leven, maar kon niet altijd met zekerheid de herkomst van de gereproduceerde documenten achterhalen. Eenieder die meent nog rechten te kunnen doen gelden, wordt verzocht zich tot de uitgever te wenden.

ISBN 9789040304835

D/2026/3241/117

NUR 648

VU Véronique Claessens, Vlaams Bouwmeester,  
Koning Albert II-laan 15 bus 207, 1210 Brussel

[www.vlaamsbouwmeester.be](http://www.vlaamsbouwmeester.be)







'Ik wil mijn vijfjarige mandaat in het teken plaatsen van uitvoering en verbinding, en tonen hoe visie werkelijkheid kan worden. Ik wil een verbindingsfiguur zijn tussen beleidsniveaus, disciplines, sectoren en mensen. De grote ruimtelijke vraagstukken – wonen, landschap, infrastructuur en publieke ruimte – vragen geen nieuwe structuren of 'kokers', maar nieuwe vormen van samenwerking. Projectmatig, lokaal en geïntegreerd samenwerken is de motor van verandering: een Bouwmeester die denkt en doet – een Bouwmeester die bouwt!'

'I want to dedicate my five-year mandate to implementation and connection, and show how vision can become reality. I want to be a connecting figure between policy levels, disciplines, sectors and people. The major spatial issues – housing, landscape, infrastructure and public space – do not require new structures or compartments, but new forms of cooperation. Project-based, local and integrated cooperation is the engine of change: a Government Architect who thinks and acts – a Government Architect who builds!'