

ATELIER CLUSTERS

Verbouwing en nieuwbouw van ateliers van de opleiding beeldende kunsten van de Provinciale Hogeschool Limburg te Hasselt
Open Oproep 25 april 2007

ONTWERPBUNDEL 001217C



INLEIDING

A VISIE OP HET PROJECT

B ONTWERPVOORSTEL

B.1 Concept en visie: 3 schalen als toekomstige strategie

B.1.1 Een visie voor heel de campus

B.1.2 SWOT analyse

B.1.3 Historische analyse

B.2 Concept en visie: ontwerpen voor een stadscampus

B.2.1 Ontwerpconcepten

B.2.2 Procesgerichtheid: implementatie met een open einde

B.3 Concept en visie: een gebouw voor het werken aan de kunst

B.3.1 Uitgangspunten

B.3.2 Programma

B.3.3 Clustering

B.3.4 Extraverte typologie

B.3.5 Schakel volume

B.3.6 Flexibele structuur

B.3.7 Plan variaties

B.4 Plannen, gevels, snedes

B.5 Globale aanpak van duurzaamheid

B.6 De rol van de kunstenaar

C RAMING

D RAMING VAN DE STUDIEKOSTEN

E ONTWERP- EN REALISATIEMETHODIEK, PROCESPLANNING

F VOORSTEL EN PLANNING VOOR DE KOSTENBEHEERSING

G PLANNING DER WERKEN



B.1 Concept en visie: 3 schalen als toekomstige strategie

B.1.1 Een visie voor heel de campus

De opgave van deze Open Oproep ontwerpwedstrijd stelt de vraag naar de uitbreiding van de ateliers “de lange gang”, gelegen op de campus Elfde Linie.

Deze campus Elfde Linie is in volle ontwikkeling. Niet alleen zijn er de laatste jaren tal van projecten gerealiseerd, daarenboven is er heel wat studiewerk verricht om vorm te geven aan deze campus bij de stad. Wij vinden het dan ook essentieel dat we dit project kunnen kaderen in dit grotere geheel. Het slagen van het project zal in grote mate afhangen of het project op een constructieve manier kan bijdragen tot de volle ontwikkeling van de campus.

In de bundel “Structuurplan Stads-Park-Campus” (maart 2000) verwijst men naar de resolute keuze voor een “stadscampus”. Het is deze strategische keuze die de drijvende kracht vormt achter de projecten. De stadscampus dient herkenbaar te zijn als een plaats waar onderwijsinstellingen zijn gehuisvest. De verschillende instellingen op deze stadscampus moeten daarom ruimte krijgen om vorm te geven aan de eigen identiteit.

De PHL-campus **mist momenteel identiteit**. En dit ondanks de sterke begrenzing zoals de Singel in het noorden en de Demer in het zuiden, en ondanks de sterke oriëntatiepunten zoals de studententoren en de “toren” van de Secundaire Handelsschool. Dit is een gevolg van een totaal ongestructureerde ruimtelijke organisatie (ontsluiting, inplanting gebouwen, relaties). **Er is geen samenhang tussen de gebouwen onderling, noch tussen de buitenruimtes en de gebouwen.** De renovatieprojecten van de laatste 10 jaren leveren in die zin slechts een beperkte bijdrage, vermits ze zich enkel richten op de binnenkant van het gebouw (het atrium of centrale gang) of op het geveloppervlak.

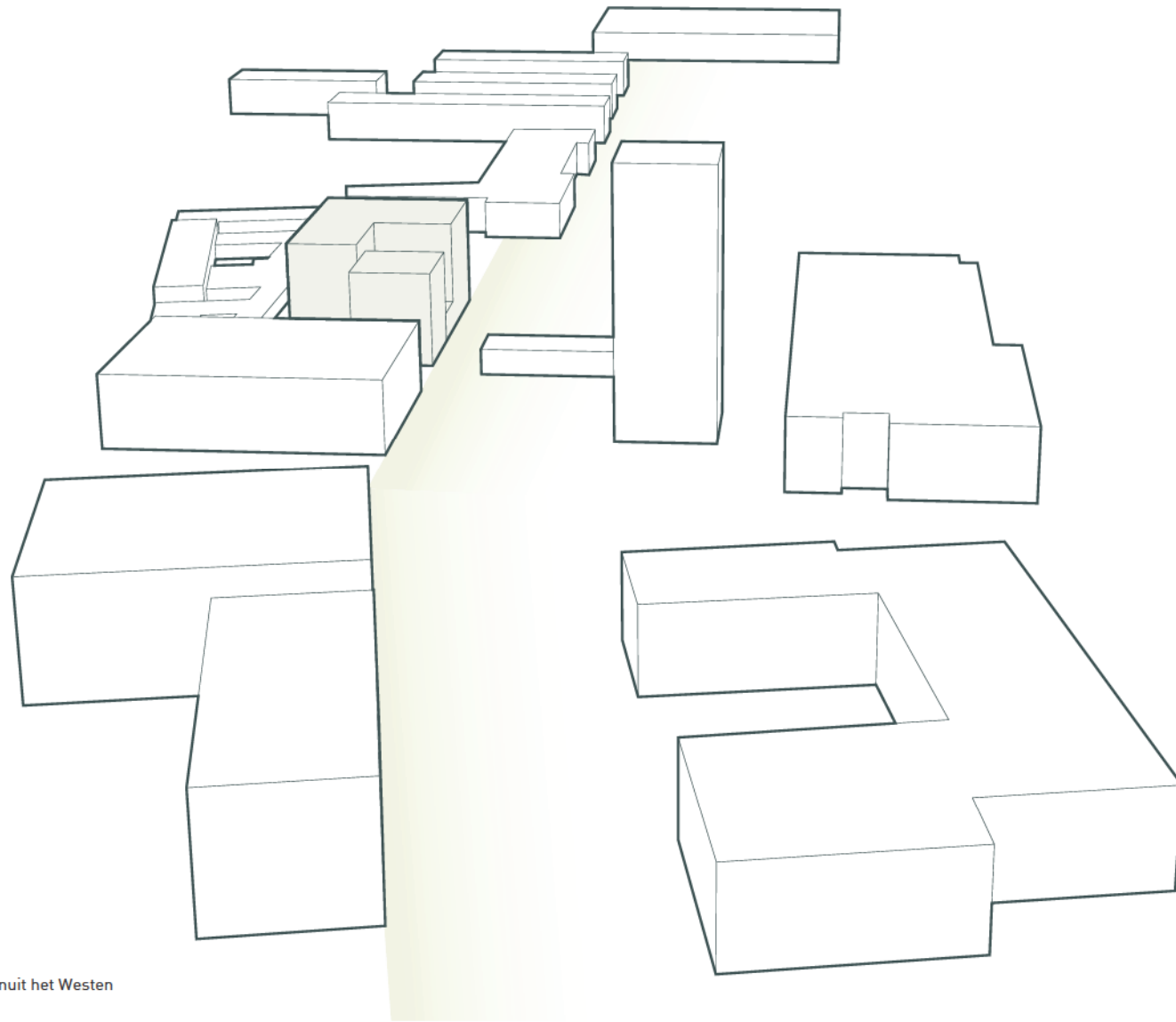
Wij geloven dat het **introduceren van een kwalitatieve publieke ruimte als bindend element** cruciaal is voor de identiteit van de stadscampus. Zo kan gestreefd worden naar duidelijkheid i.p.v. wanorde. Deze publieke ruimte bepaalt in grote mate de collectieve sfeer op de campus en vormt een band tussen de verschillende instellingen.

Op die manier wordt de campus stedelijk.

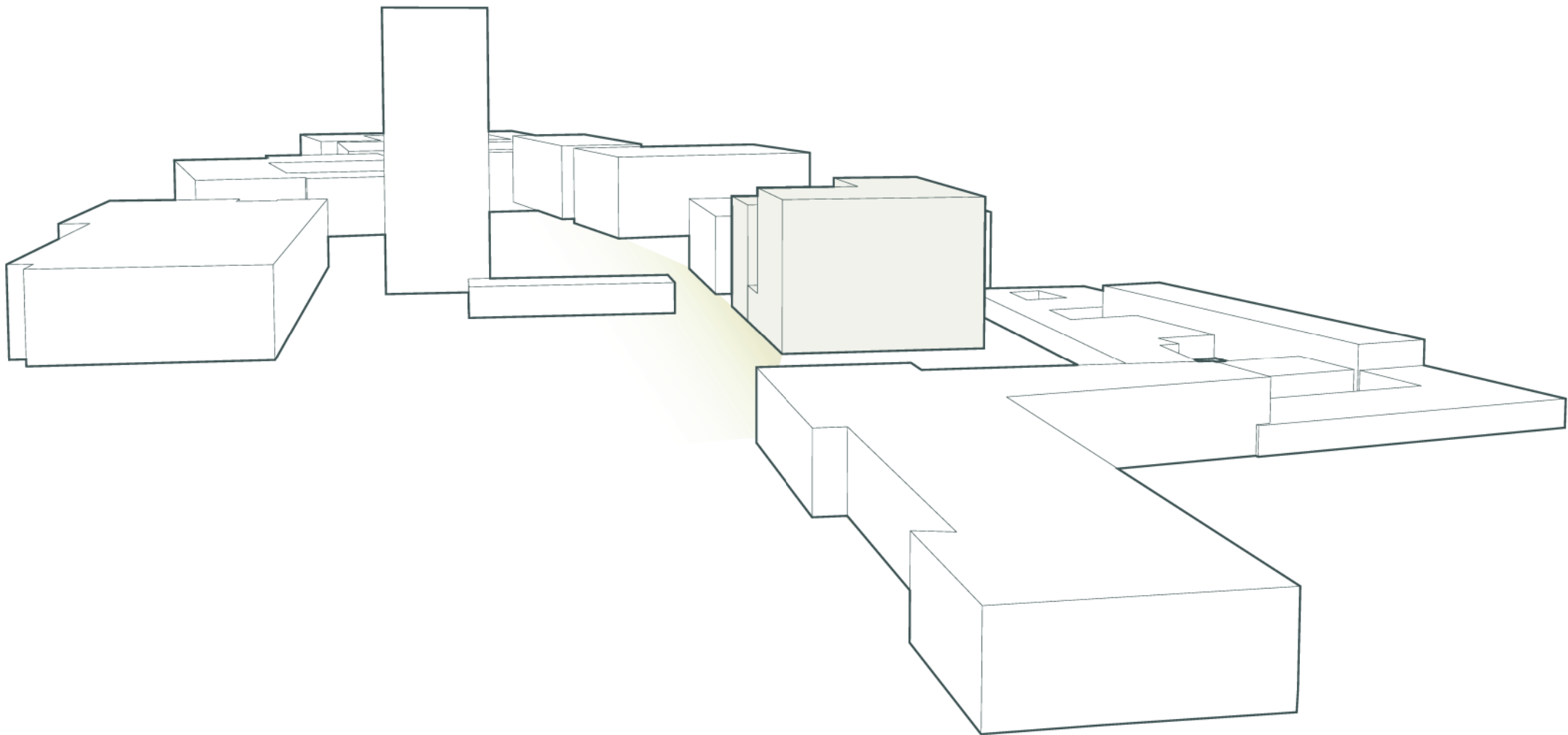
De publieke ruimte is tegelijkertijd bemiddelaar (verbindend element) én gezicht. Net zoals in de stad, waar de collectieve voorzieningen (de straten, pleinen, publieke gebouwen,...) zowel zorgen voor de interactie tussen gebruikers, als voor het verlenen van identiteit aan de plek.

We willen het volume van de uitbreiding van de ateliers dan ook gebruiken om **“vorm” te geven aan deze collectieve ruimte**. Daarbij is het belangrijk dat de **dialogoog tussen het gebouw en de aangrenzende publieke ruimte ten volle wordt geëxploiteerd, zodat beiden elkaar kunnen opwaarderen**.

Bovendien kan de PHL-campus dankzij een duidelijke interne samenhang haar plaats innemen in het stedelijk weefsel van Hasseltse regio. De campus 11de-linie heeft een positie te verdedigen tussen stad en periferie, tussen Singel en Demer, tussen dichte stad en open landschap. Daarom willen we met de inplanting van de nieuwe volumes de campus structureren en inschrijven in de logica van het landschap.



zicht vanuit het Westen

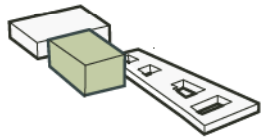


zicht vanuit het Oosten

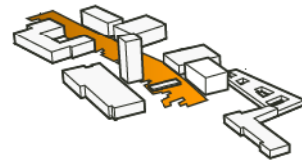


B.1.2 SWOT analyse

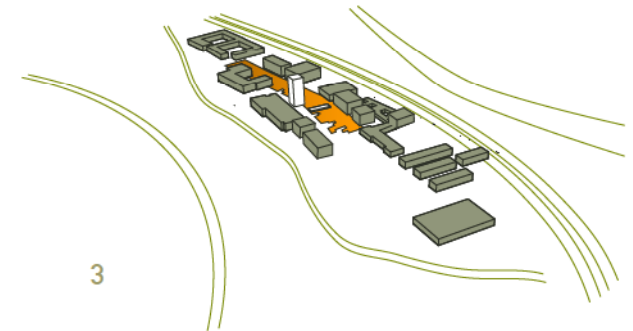
- 1 SMALL: het gebouw en de campus
- 2 MEDIUM: de campus en de stad
- 3 LARGE: de stad en het landschap



1



2



3



Strengths:

- gebouwde oppervlakte
- open hoge ateliers
- noordoriëntatie
- sterke binnen-buitenrelatie door patio

Weaknesses:

- bouwfysische problemen (warmte- en vochthuishouding)
- typologische incompatibiliteit: geen relatie tussen gang en patio
- dichtgeslibde circulatie tss ateliers

Opportunities:

- polyvalentie van ruimte
- herbruik van structuur
- modulering van patiotypologie, mogelijkheid tot gedeeltelijke afbraak

Threats:

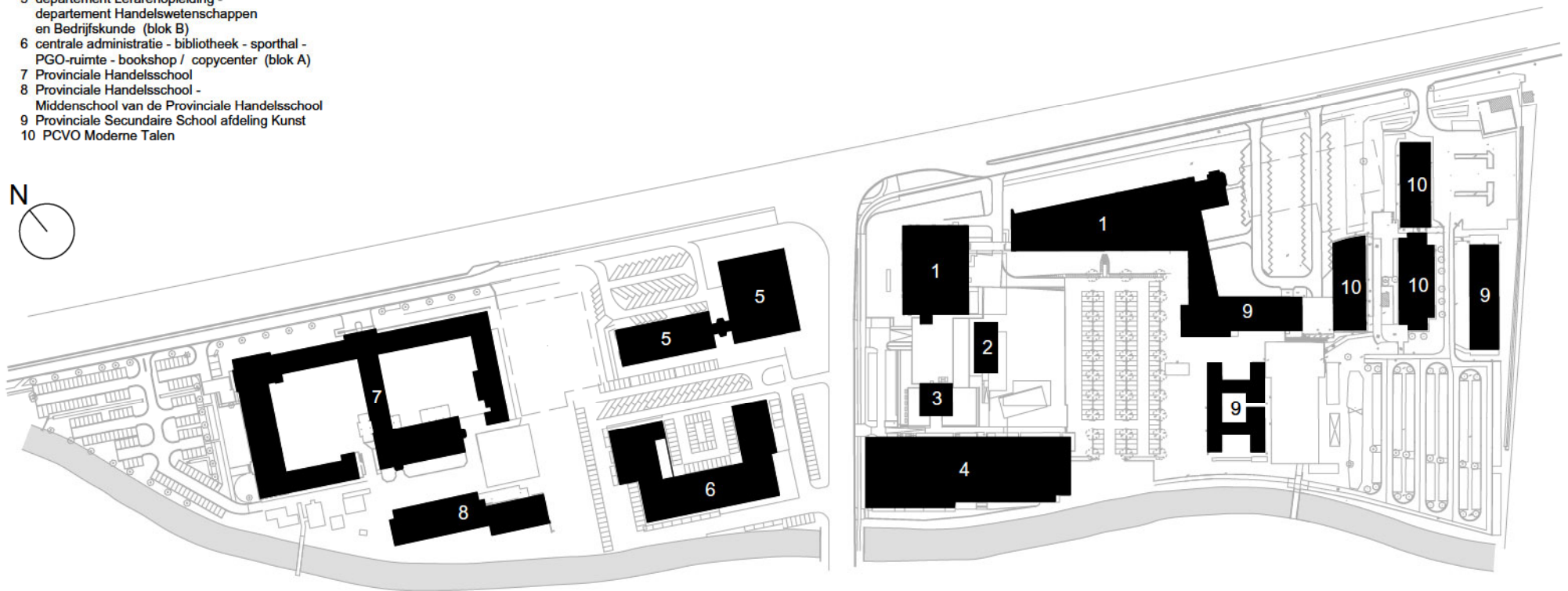
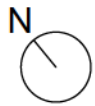
- hoge renovatiekost (zie nota adviseur in bijlage)
- de lage dichtheid niet compatibel met hogere streefdichtheid van stadscampus
- continuïteit van de werking van de school garanderen
- veranderende noden in het kunstonderwijs

Het gebouw: atelier“de lange gang”, swot analyse (SMALL)

Conclusies

- **NIEUWBOUW:** Volledige renovatie van ateliergebouw “de lange gang” is niet te verantwoorden (zie nota bij raming bundel A). Uitloopscenario: niet meteen het ateliergebouw afbreken, maar met minimale investeringen kunnen de minder technische ateliers (studio’s) nog operationeel blijven.
- **OP STROOK “NAAST” BESTAANDE ATELIERGEBOUW:** De continuïteit van de werking van de school wordt gegarandeerd.
- **GEFASEERDE AANPAK:** 2 fasen afgestemd op budgetplanning
Fase 1 bevat de technische functies (ateliers met werkplaatsen). Prioriteit voor de gezondheid van de studenten en milieuvriendelijkheid.
Fase 2 bevat de vrijere studio’s
- **SCHAKEL:** Dit “schakelvolumen” vormt brug tussen hoofdgebouw C en bestaand ateliergebouw “lange gang”

- 1 departement Beeldende Kunst (blok C)
- 2 cafetaria
- 3 studententoren
- 4 cafetaria / restaurant - sociale dienst
docentenruimtes (blok D)
- 5 departement Lerarenopleiding -
departement Handelswetenschappen
en Bedrijfskunde (blok B)
- 6 centrale administratie - bibliotheek - sporthal -
PGO-ruimte - bookshop / copycenter (blok A)
- 7 Provinciale Handelsschool
- 8 Provinciale Handelsschool -
Middenschool van de Provinciale Handelsschool
- 9 Provinciale Secundaire School afdeling Kunst
- 10 PCVO Moderne Talen



Strengths:

- nabijheid stadscentrum
- ringontsluiting centraal in regionaal stedelijk netwerk
- sterk begrenzingen: singel en Demer
- groene omgeving, parklandschap met publieke instituten

Weaknesses:

- geen samenhang tussen gebouwen onderling
- ongestructureerde ruimtelijke organisatie
- geen samenhang tussen gebouwen en buitenruimte
- onduidelijk statuut 11de-Liniestraat

Opportunities:

- vraag om bijkomende programma's te bouwen
- verkeerswijzigingen voor 11de-Linie en campus gunstig voor voetganger
- herinrichtingsambitie voor de openbare ruimte rond 11de-Liniestraat

Threats:

- onduidelijk statuut masterplan
- ad hoc aanpak van bouwprojecten
- bouwen van lage dichtheid is ruimteverslindend

De campus: stadscampus en dichtheid, swot analyse (MEDIUM)

Conclusies

11de-Linie wordt een “stadscampus”.

De campus mist “identiteit”.

Wij geloven dat het **introduceren van een kwalitatieve publieke ruimte als bindend element** cruciaal is voor de identiteit van de stadscampus.

Bouwproject kan collectieve ruimte mee vormgeven. **Dialogo tussen gebouwen en aangrenzende publieke ruimte** zodat beiden elkaar kunnen opwaarderen.

Uitbreidbaarheid is belangrijk voor de toekomst

We moeten de **campus verdichten**. Het is net door het verdichten dat de campus zijn **kritische massa** kan bereiken om uit te groeien tot een “stadscampus”.



Strengths:

- sterke opeenvolging van onderscheiden landschappen en infrastructuren: zanderig Haspengouw, Demervallei, Singel, Albertkanaal, natte Kempen raakpunt met stadscentrum
- sterke convergentie van deze infrastructuren en landschapstypes
- Demervallei 'stapsteen' naar de natuurlijke omgeving, (golfterrein in het oosten, groenzone ten noordwesten)

Weaknesses:

- moeilijk leesbare structuren
- onduidelijk weefsel

Opportunities:

- O-W stromen passeren de site (Albertkanaal, Singel, Demer, fietsroute,...)
- Radiaalstraat 11de-Linie naar stadscentrum

Threats:

- verknippen open ruimte
- verkeersdruk van de infrastructuren: Singel en 11de-Liniestraat

De stad en het landschap: structurerende elementen in het landschap, swot analyse (LARGE)

Conclusies

Men streeft ernaar Hasselt en Genk te ontwikkelen als een hoogwaardig stedelijk gebied met een complementaire bipolaire structuur waarvan de stedelijke en de economische betekenis competitief moet zijn op Vlaams niveau en op het niveau van de Euregio.

We moeten **verdichten en versterken**.

De verdichting moet bijdragen in het **leesbaar maken van de verschillende structuren in het landschap**.

Bouwvolumes **herstellen daarbij de rafelige weefsels en versterken de afwisseling tussen open en bebouwde ruimtes** die continuïteit nastreven.



Graaf de Ferraris kaart 1771-1778

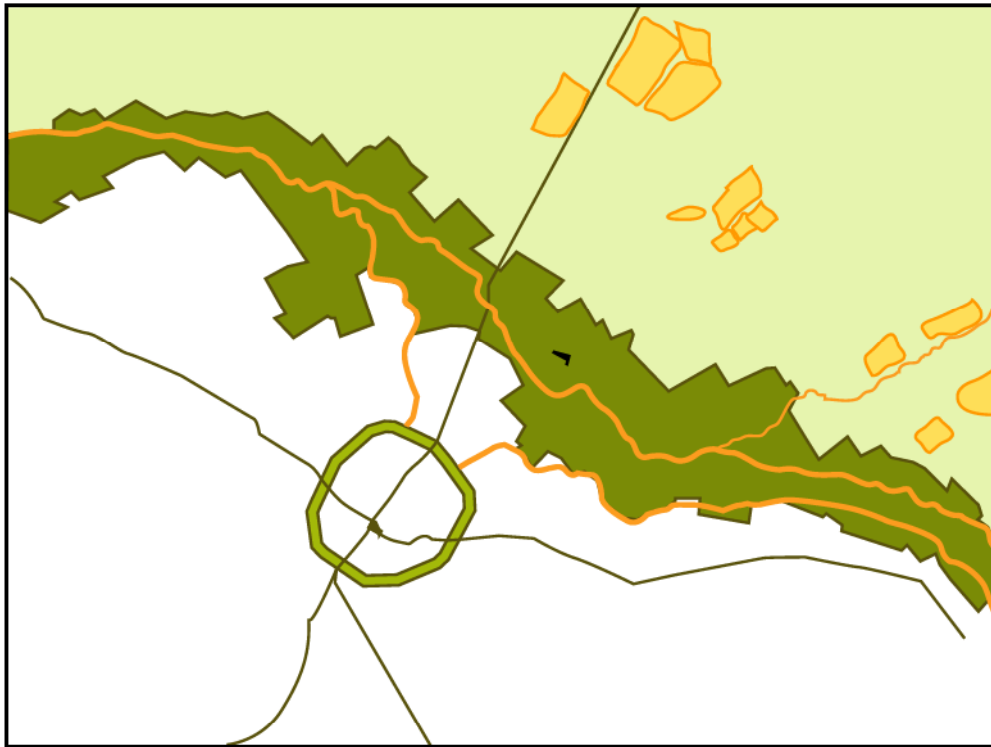


Orthofoto 1979-2002

B.1.3 Historische Analyse

De drie schalen van de site - gebouw, campus en stad – willen we bekijken als één systeem. We zijn ervan overtuigd dat elke van deze schaalniveaus onderling afhankelijk zijn en elkaar beïnvloeden. Daarom bestuderen we landschappelijke structuren en stedelijke context van de PHL-campus. De Kunstschool en haar toekomstige uitbreiding staan op een campus die stedelijk wil zijn, wat meteen de vraag oproept: welke stedelijkheid voor deze campus?

De vergelijking van de historische Ferraris kaart met een recente luchtopname, brengt heel wat duidelijkheid in de morfologische structuur. Het historische Hasselt ontwikkelde zich net naast de Demervallei, die de overgang vormt van zanderig Haspengouw naar de Natte kempen in het Noorden. Met het groeien van de stad, komt de groenstructuur rond de Demer-armen onder druk te staan tot ze op sommige plaatsen zelfs volledig verdwijnt. De vallei blijkt ook de meest geschikte plek om het Albertkanaal door te leiden. Het resultaat daarvan is een reeks **parallele landschappen** die net ter hoogte van de PHL-campus allen door de vernauwing moeten tussen vroegere stadswallen en de Demervallei.



Graaf de Ferraris kaart 1771-1778



Orthofoto 1979-2002

Door een breedte van enkele honderden meters, wringen zich een reeks karakteristieke lineaire landschappen:

WANDELSTAD: de kleine ring met haar verkeersarme groenaanleg als stadsboulevard

GROENVALLEI: de nieuwe Demer en stadspark als groene geleider voor fiets- en wandelroutes

RINGCULTUUR: de Singel rond Hasselt met haar grootschalige programma's (de grenslandhallen, plopsaland...)

KANAALSTAD: het Albert-kanaal en aanpalende al dan niet verlaten industrie

Tussen deze parallelle landschappen ligt de PHL in een wat onduidelijke positie. Hoort de campus bij de wandelstraten van het centrum of staat ze als grootschalig programma langs de ring? Stedelijkheid is net op deze plek erg intens en divers zo blijkt. De passage van de verschillende Oost-West landschappen moet door de vernauwing tussen historische stad en kanaal. Net daarom is het belangrijk om de PHL-campus te versterken als een stedelijk en landschappelijk geheel.

-  de Demer, Nieuwe Demer en beken
-  vijvers: "wijers"
-  natte Kempen
-  kanaal landschap
-  groen gebieden
-  kanaal
-  zanderig Haspengouw



GROENSTROOK SINGEL



SINGEL



DEMER

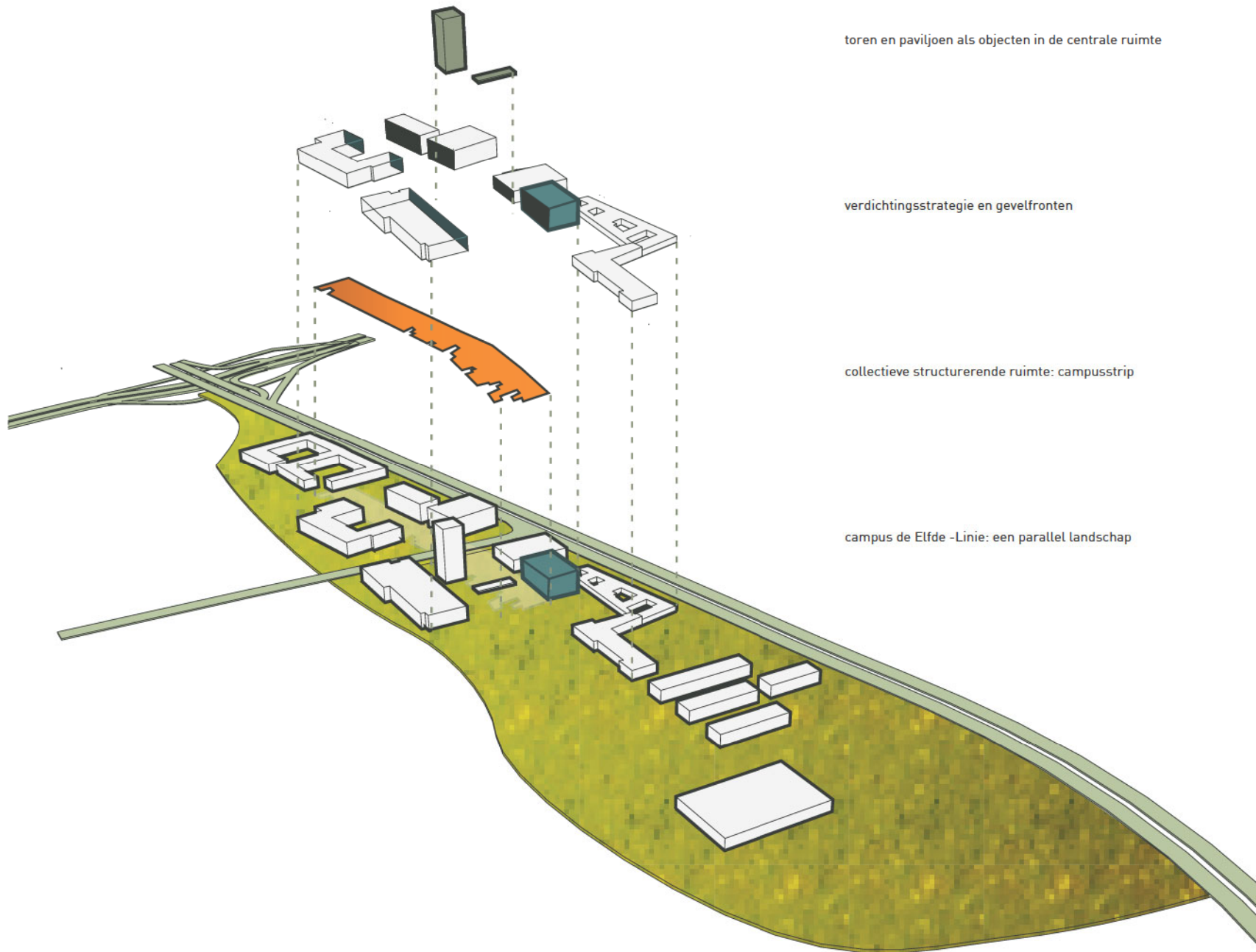




KANAAL



PHL - CAMPUS ELFDE LINIE



toren en paviljoen als objecten in de centrale ruimte

verdichtingsstrategie en gevelfronten

collectieve structurerende ruimte: campusstrip

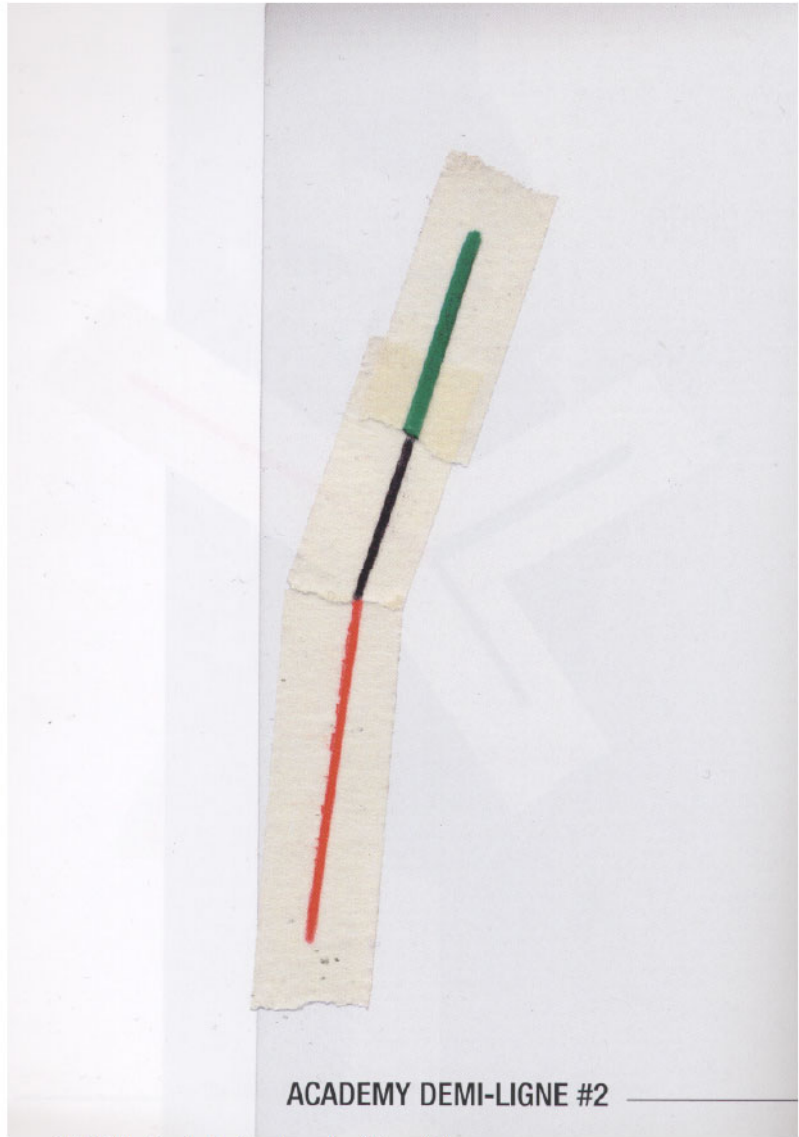
campus de Elfde -Linie: een parallel landschap

Verdergaand op de lineaire logica kiezen we om de campus te ontwikkelen als een **landschappelijke entiteit, met een sterke Oost-West richting**. De centrale publieke ruimte zien we als een strip waaraan de diverse campus gebouwen en de vele programma's zich scharen: een sterke figuur die eenheid brengt in de variëteit van de campus onderdelen. **Hiermee plaats de PHL-campus zich op de kaart als een duidelijke landschapsstructuur die zich met een elegante evidentie in haar omgeving van parallelle landschappen nestelt.**

De 11de-Linie straat speelt een unieke rol in deze zone. Zij laat toe om op korte afstand deze diverse parallelle landschappen te ervaren in al hun specifieke kwaliteiten, minerale en zachte oppervlakken, open en bebouwde zones, omslotenheid of vergezichten. De route van de 11de-Linie straat rijgt de parallelle landschappen aaneen, waarin de PHL-campus als volwaardige stedelijke structuur staat.



campusstrip en gevelfronten versterken elkaar tot een nieuwe identiteit voor de PHL



ACADEMY DEMI-LIGNE #2

copyright Joëlle Tuerlinckx "academy demi-ligne #2"

B.2 Concept en visie: ontwerpen voor een stadscampus

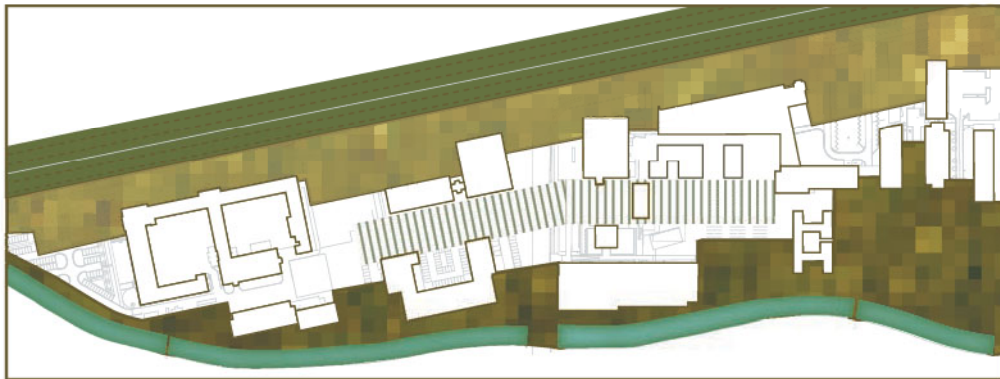
B.2.1 Ontwerpconcepten

De ontwerpopdracht is het maken van een gebouw. Toch willen we eerst een aantal ontwerpprincipes formuleren op schaal van de campus. Zoals aangehaald in het vorige hoofdstuk zijn we ervan overtuigd dat de inplanting van een nieuw volume op de PHL-campus een delicate aangelegenheid is, die de potentie heeft om de structuur van de campus te versterken. Het volume maakt de open ruimte en tegelijkertijd definiëert de open ruimte de gebouwde programma's.

Deze ideeën over de campus inrichting, landschapsvisie en groeistrategie nemen we mee als referentiekader waarin het gebouw ontwerp zich in-past. Deze aanpak leidt tot een visie over fasering en groeimogelijkheden waarmee de PHL een echt "stedelijk" beleid kan voeren, stedelijk in al zijn complexiteit.



-  campusstrip
-  stedelijk groen
-  groenstructuur ringlandschap
-  groenstructuur demervallei
-  demer



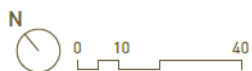
Parallele landschapstypologieën

De campussite heeft sterke grenzen; de Singel in het noorden en de Demer in het zuiden. Beide structuren dragen hun eigen type groenontwikkeling en landschapskarakter. Door een bewuste landschappelijke aanpak, kan men deze groenzones versterken en in hun eigenheid ontplooiën. Het resultaat is een gevarieerde kwalitatieve buitenruimte voor de campusbezoeker.

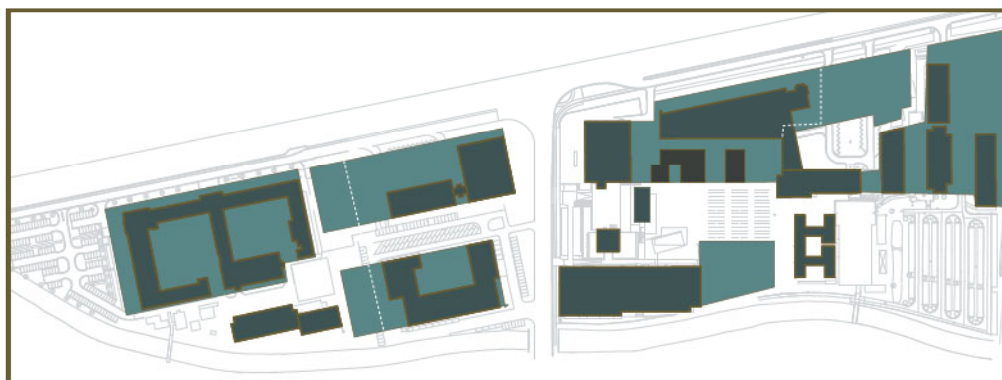


CAMPUSSTRIP

De campusstrip is de centrale zone tussen de campusgebouwen. Zij loopt Oost-West net als de andere parallele landschappen. De inrichting, sfeer en begrenzing van deze ruimte zal bepalend zijn voor de identiteit van de campus 11de-Linie. Hier kan gezocht worden naar een boeiend inrichtingsconcept, waar zowel verblijfsruimten, groenvoorzieningen en parkeerplaatsen met elkaar verweven zijn. Deze ruimte dient als bindende figuur tussen de verschillende gebouwen, het voetgangersverkeer en sterke aangrenzende parallele landschappen.



- gevelfront
- nieuwe volumes aan het gevelfront
- bestaande volumetrie en gevelwerking
- zones voor verdichting
- bestaande bebouwing
- nieuwe verdichtingen



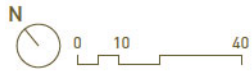
VERDICHTINGSVELDEN

toekomst van de campus is afhankelijk van zijn uitbreidbaarheid. Het landschap van hogescholen is in constante evolutie. Het is noodzakelijk om al de mogelijkheden van uitbreidbaarheid op te nemen in een nieuwe toekomstvisie. Een masterplan kan vastleggen in welke zones er verdichting mogelijk is, zonder dat de algehele ruimtelijke kwaliteit van het geheel wordt geschaad. Wij denken dat de ruimtelijke kwaliteit van de campus als geheel, en van de centrale campusstrip in het bijzonder aanzienlijk wordt verbeterd en verduidelijkt, mits er een verdichting komt van de stroken aan weerszijden van deze campusstrip (nodige kritische massa). Binnen de zones voor verdichting is de doorwaadbaarheid van een andere korrelgrootte dan die van de uitgestrekte campusstrip.

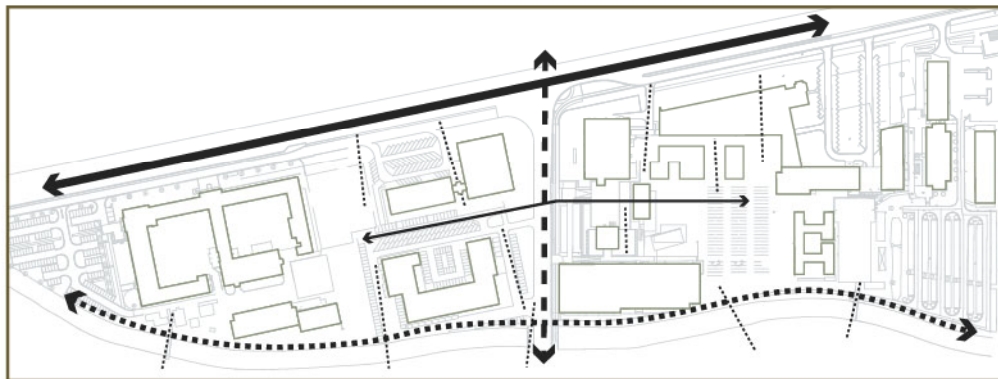


GEKNIKT GEVELFRONT

De campus mist ruimtelijke samenhang, niet enkel in plan maar ook in volumetrie. De sterkste gevel van de campus is de zuidgevel van blok B en blok D ten westen van de 11de-Liniestraat. Deze 2 blokken liggen op dezelfde rooilijn. Met het nieuwbouwproject versterken we deze lijn, en trekken deze door tot het oosten van de campus. Het lijkt alsof we daardoor de campus zelf verlengen. Bovendien versterkt de knik ter hoogte van de 11de-Liniestraat de ervaring van dit gevelfront. Dit levert boeiende perspectieven in de wandelas over de campusstrip.

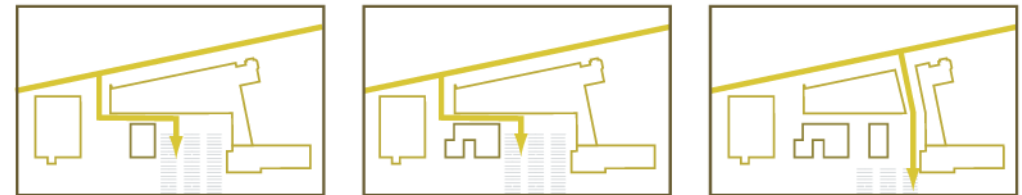


- doorwaadbaarheid
- voetgangersconnectie
- fietsroute
- - - openbaar vervoer
- singelverkeer
- parkeer routes



VERSCHILLENDE SNELHEDEN

Door de ruimtelijke structuur van de campus ontstaan er ruimtes die afgestemd kunnen worden op verschillende snelheden: autoverkeer op de Singel, fietsverkeer langs de Demer (knooppuntenroute), voornamelijk voetgangersverkeer op de campusstrip, openbaar vervoer op de 11de-Liniestraat. Om deze richtingen aan elkaar te haken zijn er de dwarse verbindingen nodig (zie ook parkeerbeleid berekend op heel de site). Vooral de doorsteken over de Demer naar het stadspark toe ontbreken momenteel om in het gebied voldoende doorwaadbaarheid te garanderen. De knopen van dit fijnmazige netwerk van verschillende verkeersstromen, hoeven niet zozeer als conflict aanzien worden. Een sterke ruimtelijke structuur kan de organisatie van de verschillende verkeersmodi organiseren en een vlotte veilige verkeersafwikkeling garanderen.



tijdens fase 1

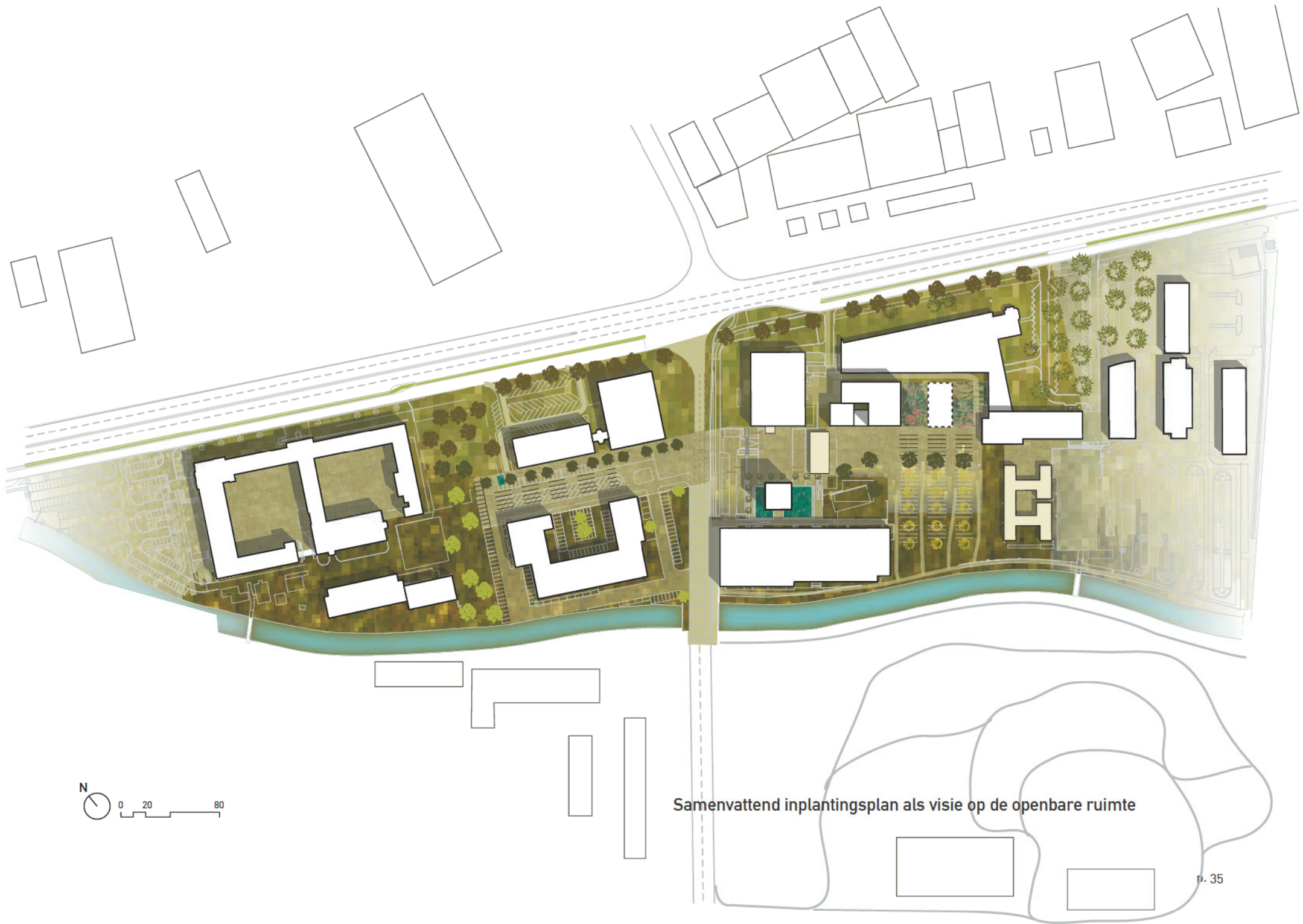
tijdens fase 2

tijdens fase 3

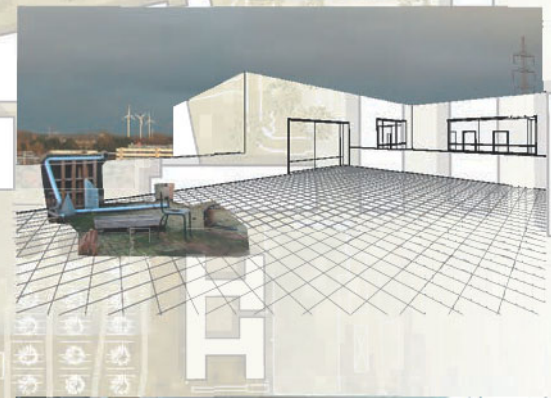


FASERING PARKING

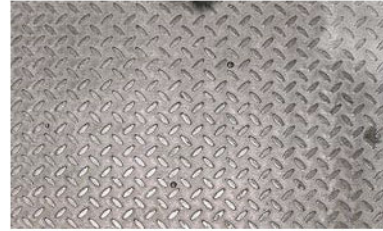
et parkeerbeleid dient over heel de campus samen bekeken te worden. In eerste instantie zal de parking op de campusstrip worden behouden. Ze dient dus permanent ontsloten te worden. In verdere fase kan bekeken worden of er een heraanleg van de campusstrip (met parkeerplaatsen) wordt doorgevoerd. Hoedanook is de parkeerfunctie één van vele gebruiken die er plaatsvinden. De aanleg van de campusstrip laat meerdere gebruiken toe. Zo kan een parking ook een plein zijn naast de kantooruren of tijdens evenementen.



Samenvattend inplantingsplan als visie op de openbare ruimte

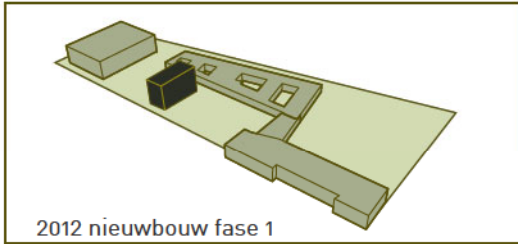


De campusstrip omringd door een veelheid aan gebouwtypologieën

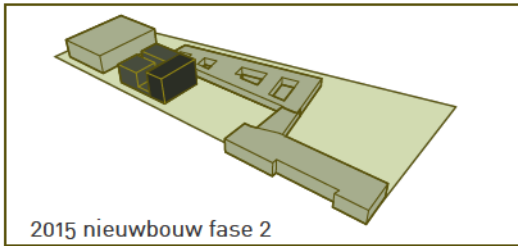




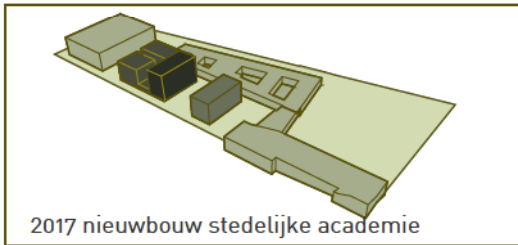
De campusstrip met haar diversiteit in buitenruimtes



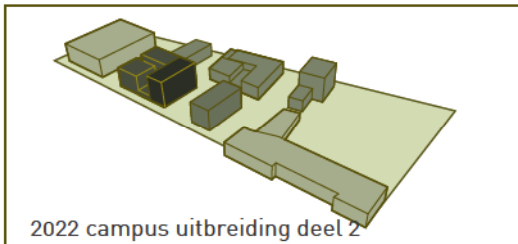
2012 nieuwbouw fase 1



2015 nieuwbouw fase 2



2017 nieuwbouw stedelijke academie



2022 campus uitbreiding deel 2

B.2.2 Procesgerichtheid: implementatie met een open einde

Om de kostprijs van het voorgestelde project in de tijd te beheersen wordt de mogelijkheid geboden om te bouwen in verschillende fasen. De **bouw van de nieuwe ateliers** wordt gesitueerd **in de onbebouwde strook** tussen het bestaande ateliergebouw “de lange gang” en de bindende publieke ruimte. Er moet dus niet geraakt worden aan het bestaande ateliergebouw. Al de **onderwijsactiviteiten kunnen zich dus ongestoord verder voortzetten**. Naargelang de budgetten bijkomen kan er achtereenvolgens ‘nieuwbouw ateliers fase 1’, ‘nieuwbouw ateliers fase 2’ en ‘nieuwbouw stedelijke academie’ worden gebouwd.

Zoals reeds aangehaald willen we naast deze programmas, ook plaats bieden aan toekomstige noden. De **uitbreidbaarheid van de campus op lange termijn** (10 jaar, 20 jaar, 50 jaar?) is een elangrijk agendapunt. Een duurzame visie op de beschikbare campus ruimte moet mogelijkheden scheppen voor nog onbekende wensen en ruimtelijke ontwikkelingen.

2007 bestaande footprint campus elfde lijn

2012 renovatie en nieuwbouw fase 1

- Nieuwbouw ateliers en werkplaatsen (technische functies)
- Herlocalisatie vrije studio's in het bestaand ateliergebouw "De lange gang"

Prioritair is de gezondheid van de studenten en milieuvriendelijkheid. Daarom stellen we voor om in eerste fase te investeren in het oplossen van al de functies die afhankelijk zijn van een goede technische installatie. De nieuwbouw van fase 1 bevat dus de ateliers en werkplaatsen. De vrijere studio's vinden met een minimale investering hun plaats in het bestaande ateliergebouw "De lange gang". Hierbij wordt het bestaande gebouw minimaal gerenoveerd om zo een herverdeling van de functies mogelijk te maken.

2015 nieuwbouw fase 2

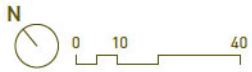
- Nieuwbouw studio's naast nieuwbouw fase 1
- "De lange gang" wordt een vrije zone (voor stedelijke kunstacademie, tentoonstellingen, extra werkruimten, herbestemming,...)
- Aanleg centrale publieke ruimte

Indien in de loop van de tijd de functies in het bestaande gedeelte niet meer aan de technische en comforteisen zouden voldoen, wordt de mogelijkheid geboden om de nieuwbouw fase 1 uit te breiden.

Hiervoor werd in de eerste fase reeds de technische kern voorzien, zodat met minimale aanpassingswerken een tweede stuk aan de nieuwbouw kan gekoppeld worden

Dit voorstel om in fasen te werken werd ingegeven om maximaal rekening te houden met het opgegeven budget. Indien het kostentechnisch mogelijk blijkt, is het aangewezen om nieuwbouw fase 1 en fase 2 tegelijkertijd uit te voeren, wat voordelen biedt naar uitvoeringstermijn en kostprijs.





2017 nieuwbouw stedelijke academie



2017 nieuwbouw stedelijke academie

De stedelijke kunstacademie kan voorlopig een onderdak vinden in het bestaand ateliergebouw. De realisatie van de nieuwbouw vindt plaats op het resterende deel van de vrije strook. De academie kan de centraal gelegen, de technische werkplaatsen van de nieuwbouw fase 1 gebruiken.

2022 campus uitbreiding deel 2



2022 campus uitbreiding deel 2

- afbraak atelier ruimtes "De lange gang". Dit kan gemoduleerd gebeuren, vermits het gebouw bestaat uit zelfstandige modules met elk hun eigen patio.
- nieuwbouw extra campusfaciliteiten

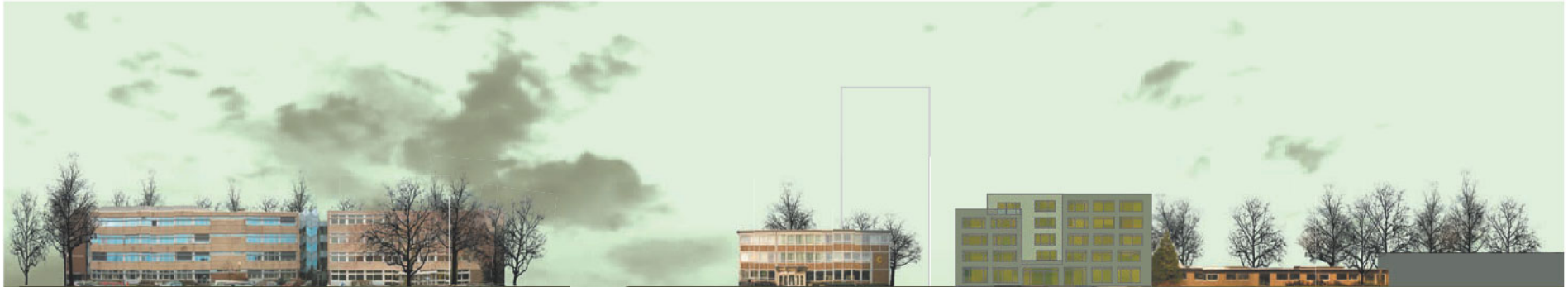
2027 campus uitbreiding deel 3



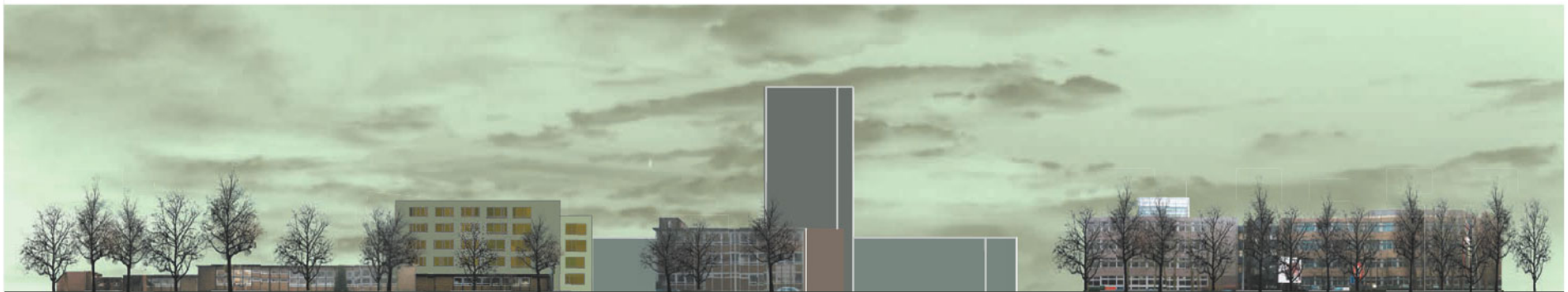
2027 campus uitbreiding deel 3

- verderzetten verdichtingsoperatie aan overzijde centrale plein.

De fasering kan vrij georganiseerd worden afhankelijk van het beschikbare budget. Wel dient men naargelang de fasering de toegankelijkheid van de centraal gelegen parking te garanderen. In eerste instantie voorzien we een doorgang tussen nieuwbouw en de lange gang. Op termijn is de optie te verkiezen via de kop van de centrale strook de parking te bedienen, net zoals aan de westzijde van de campus. Hiervoor dient de laatste module van het bestaand ateliergebouw gesloopt te worden.



geveltekening aan campusstrip

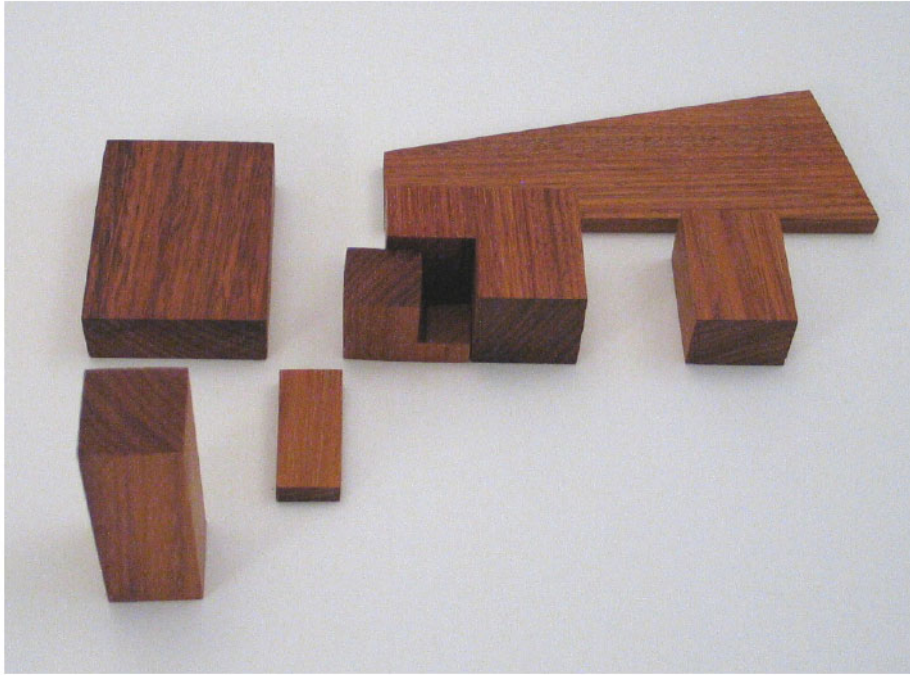


geveltekening aan singel

stedelijke profielen



zicht vanaf Singel



“The idea behind this school was to try and prove that in every programme there exists an inherent order which once discovered appears static, immutable, and entirely lucid.”

Alison en Peter Smithson, HSS – Hunstanton Secondary School (1949-1954)

“Een gebouw, al blijft het beperkt tot een muur, tot een steen, is een grens tussen twee gebieden. Het creëert die onderscheiden gebieden en kenmerkt ze. Die grens geeft iemand de mogelijkheid te stellen: hier is het leven, daar komt de kunst, en in de vrijheid te bepalen waar hij het meest belang aan hecht, waar hij het gewicht van de werkelijkheid legt.”

Bekaert, Een gebouw waar kunst haar intrek kan nemen.

B.3 Concept en visie: een gebouw voor het werken aan de kunst.

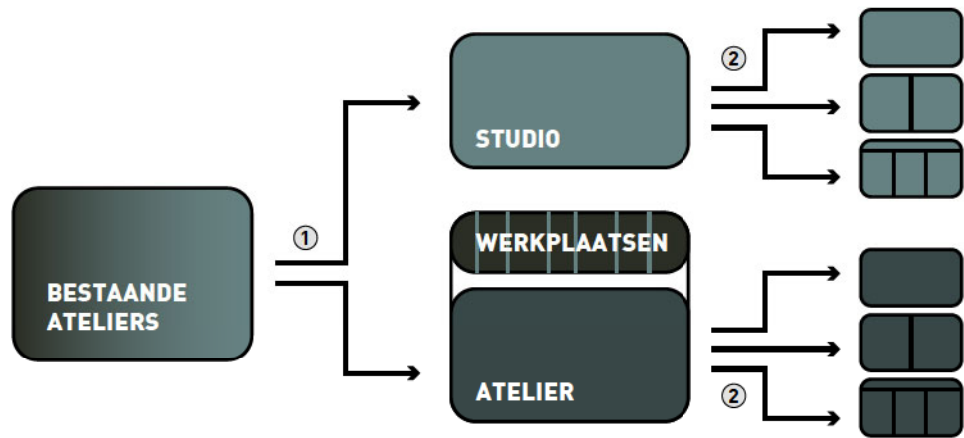
B.3.1 Uitgangspunten

De grootste uitdaging van de ontwerpogave is het bestuderen van het “gebruik” van de school. Het programma van de kunstschool bestaat uit een veelheid aan randvoorwaarden: de hiërarchie van de verschillende deelprogramma’s, verbanden tussen de verschillende delen, de verlangens naar gebruikscomfort (licht en lucht),.... Voor ons is het volledig begrijpen van de complexiteit van het programma cruciaal om tot een valabele oplossing te komen voor een nieuw project. De sleutel tot oplossing is de zoektocht naar de juiste schaal en de geschikte verhoudingen van de ruimtelijke planopbouw. We moeten denken over een **intelligent systeem, niet enkel over een gebouw.**

In het volgende hoofdstuk proberen we de systematiek van het volledige systeem toe te lichten: programma, klustering organisatie, extraverte typologie, flexibele draagstructuur, gebundelde werkplaatsen, open ateliers en studio’s, flexibele invullingen, uitbreidbaarheid ateliers en studio’s, fasering 1&2, verticale linken, parcours door het gebouw, modulering van de gevel en de wanden en het geveldetail.

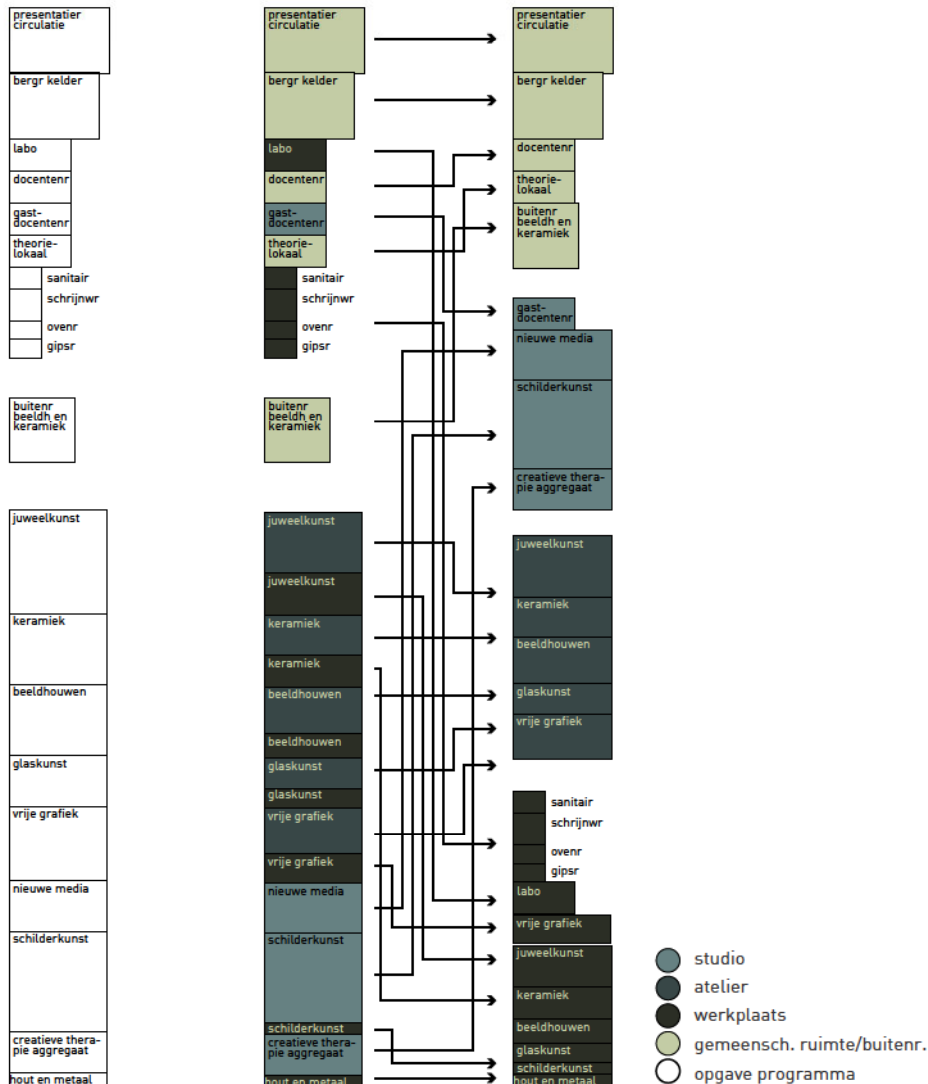
Een inspiratiebron bij deze zoektocht was het werk van de Britse architecten Alison en Peter Smitson. In bovenstaand citaat beschrijven ze het basisidee van één van hun ontwerpen voor een schoolgebouw in Hunstanton UK. Het basisidee bestaat erin dat er zelfs in de meest complexe programma’s een bepaalde orde aanwezig is. Door het vatten van deze orde kan er werkelijk tot een **helder en licht plan** worden gekomen.

Wij vinden dit helder en licht plan essentieel voor de kunstopleiding in Hasselt. Het gebouw moet tegelijkertijd **genereus én gereserveerd zijn, zodat de toekomstige gebruiker er zich een plek kan toe-eigenen en er het gebouw naar zijn hand kan zetten.**



- studio labo
- studio creatieve therapie en aggregaat
- studio nieuwe media
- studio schilderkunst
- studio gastdocenten

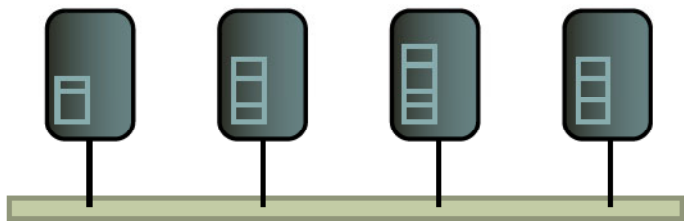
- atelier keramiek
- atelier beeldhouwen
- atelier glaskunst
- atelier juweelkunst
- atelier vrije grafiek



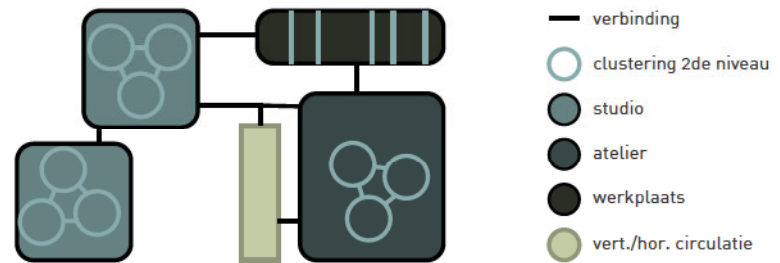
B.3.2 Het begrijpen van het programma: onderscheid tussen ateliers, studio's en werkplaatsen

1 In het projectdossier wordt het verlangen uitgedrukt te kunnen werken in grote open ateliers. Bij elk atelier horen een aantal kleinere werkplaatsen. Deze werkplaatsen moeten voldoen aan hoge technische randvoorwaarden (afzuiging, afwatering, luchtvochtigheidsgraad, akoestiek, verduisterbaar,...) Om deze reden dienen de werkplaatsen zoveel mogelijk gegroepeerd te worden. Een belangrijk uitgangspunt daarbij is dat de **werkplaatsen gedeeld** worden door verschillende ateliers (**cross-over werking ateliers**). De open ateliers, die minder afhankelijk zijn van de meer technische werkplaatsen, noemen we studio's.

2 Zowel de ateliers als de studio's zien we als grote lichte ruimtes, die **vrij invulbaar** zijn met lichte wanden.



seriële schakeling



diverse schakeling

Tussen de ateliers, studio's en werkplaatsen onderling

Door de onderlinge positie en nabijheid van deze programma-elementen kunnen bepaalde delen gemakkelijk afgesloten of gedeeld worden.

Binnen de ateliers en studio's

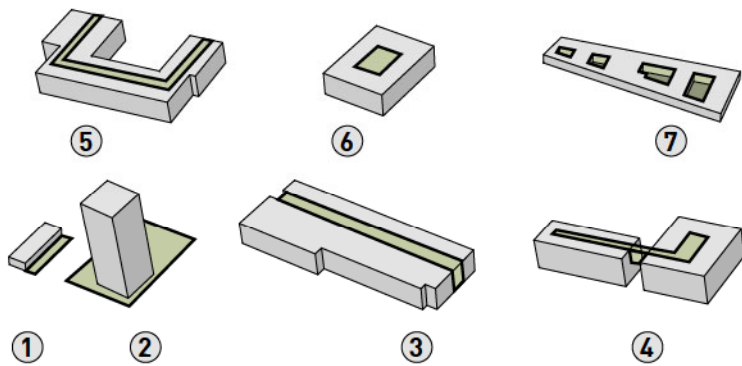
Binnen deze flexibele ateliers en studio's kan een aaneenschakeling van kleinere ruimtes gecreëerd worden.

B.3.3 De organisatie van het gebouw afstemmen op cross-over atelierwerking door clustering

Het basisprincipe van de planorganisatie in vrijwel alle gebouwen op de campus is de seriële schakeling van lokalen aan een verbindingsgang. Zo ook in het gebouw “De lange gang”, waar de werkplaatsen ingesloten liggen in de afzonderlijke ateliers. Door de problematische verbinding tussen de ateliers (enkel via een lange gang), kunnen de werkplaatsen nauwelijks gedeeld worden.

In de algemene optiek van het verhogen van de diversiteit aan gebouwen op de campus, en om werkelijk tegemoet te komen aan de complexe verbanden tussen de verschillende ateliers, opteren we voor een **interessanter organisatiepatroon: een diversiteit van schakelingen door clustering**. Deze clustering speelt zich af op twee niveau's: tussen de ateliers, studio's en werkplaatsen onderling en binnen de ateliers en studio's zelf

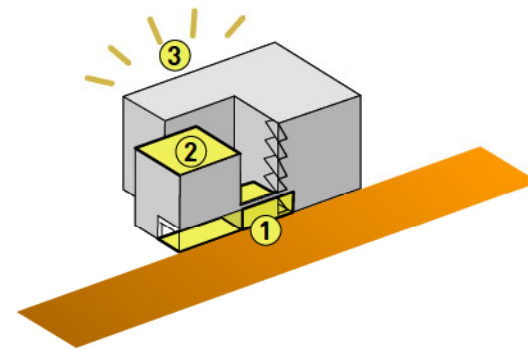
Door op zoek te gaan naar **overlappenden in de programmaonderdelen** kunnen er werkelijk **cross-linken** ontstaan in het gebruik. Niet alleen de werkplaatsen kunnen worden gedeeld, maar ook bijvoorbeeld de computerklas die bij de medias-tudio is gelocaliseerd, de dakterrassen en bijhorende bordessen, de inkomzone met lichtpatio, de gemeenschappelijke studio's zoals labo en gastdocentenruimte, het leslokaal, de docentenruimte,...



(introverte) typologieën en hun collectieve ruimten

- 1 paviljoen
- 2 toren met piazza
- 3 binnenstraat
- 4 overdekte patio met vleugel
- 5 ommegang
- 6 overdekte patio
- 7 patio's

+



een extraverte typologie

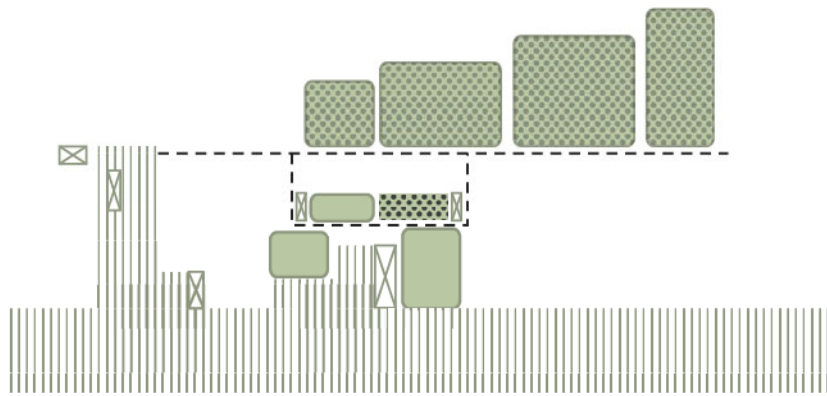
- 1 De centrale inkomzone grenst aan de publieke ruimte en is ermee verbonden door grote raamopeningen.
- 2 De dakterrassen aan de zuidzijde kijken uit op de publieke ruimte.
- 3 Ateliers aan de noordzijde kijken uit over het ringlandschap. Vermits het gebouw in totaal 5 verdiepingen telt, hebben de bovenste ateliers een weids uitzicht op de omgeving met zijn fascinerende kanaalinfrastructuur. Vergelijkbaar met het uitzicht op het dakterras van gebouw B.

B.3.4 typologie: een extravert gebouw gericht op de publieke ruimte







De overwegende typologie van de gebouwen op de campus is het atriumtype. Een aantal recente verbouwingen concentreren zich op het verder uitwerken van dit atrium. Het gevaar bestaat dat, indien te veel gebouwen in zichzelf zijn gekeerd, de openbare ruimte verschaalt tot enkel parkeerruimte. Wij zijn ervan overtuigd dat een volwaardige en kwalitatieve publieke ruimte het bindend element kan zijn op de campus, en daarenboven aan de campus een nieuwe identiteit kan verlenen. In de algemene optiek van het verhogen van de diversiteit aan gebouwen op de campus, en om als gebouw werkelijk mee bij te dragen tot het 'opladen' (activeren) van de publieke ruimte, ontwerpen we **een typologie die zich richt op deze publieke ruimte.**

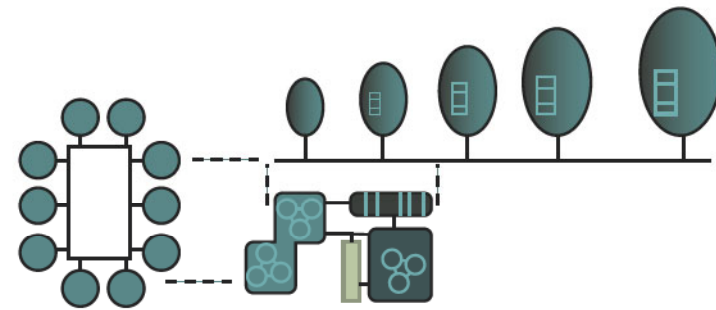


inkomhal en doorzicht naar campusstrip





PROGRAMMA

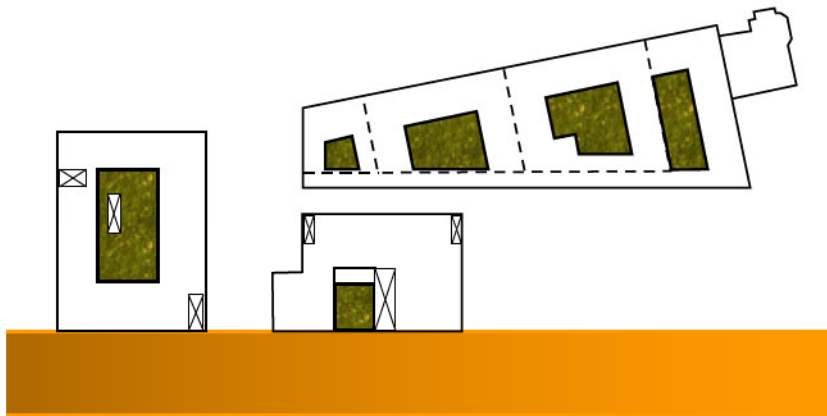
-  representatieve/gemeenschappelijke ruimte
-  verticale circulatie
-  atelier of studio
-  atelier of studio met werkplaats
-  werkplaats
-  circulatie (binnen of buiten)






"KLUSTERING" ORGANISATIE

-  kluster schakeling
-  seriële schakeling

B.3.5 Het nieuwe gebouw als schakel tussen hoofdgebouw en ateliergebouw "lange gang" (programma, organisatie, typologie)



TYOLOGIE IN DIALOOG MET PUBLIEKE RUIMTE

-  collectieve ruimte campusstrip
-  verticale circulatie
-  patio/dakterras

Het nieuwe project past zich als **schakel** in, tussen de twee bestaande gebouwen van de opleiding beeldende kunsten. Het plan van het nieuwe gebouw vertoont uitgesproken zones met verschillend karakter. Enerzijds hebben we de meer **representatieve ruimtes aan de voorzijde** (inkomzone, presentatieruimte, open trap). Anderzijds hebben we de meer **technische uitrustingen aan de zijde langs het gebouw "de lange gang"** (werkplaatsen, verticale circulatiekernen). Deze zones sluiten aan bij enerzijds de inkomzone en presentatieruimte van het bestaande hoofdgebouw, en anderzijds met de meer technische atelierruimtes van het gebouw "De lange gang".

Belangrijk in het hele opzet is de centrale gebundelde positie van de werkplaatsen. Vanuit de ambitie te investeren in deze faciliteiten, is het belangrijk deze goed te kunnen ontsluiten, ook voor de bestaande ateliers. In de verdere toekomst zouden zelfs de studenten van de in de toekomst geplande gemeentelijke academie deze werkplaatsen vlot kunnen bereiken.



Typeplan verdieping

Vaste kernen, vrij kolommengrid.

Drie circulatiekernen garanderen een vlotte interne circulatie en de brandveiligheid (een evacuatie in minimum 2 richtingen). De meest publieke circulatiekern bevat een open trap, een ruime dienstlift en sanitair per verdieping.



Gebundelde werkplaatsen

Deze werkplaatsen moeten voldoen aan hoge technische randvoorwaarden (afzuiging, afwatering, luchtvochtigheidsgraad, akoestiek, verduisterbaar,...) Een koker verbindt de technieken per verdieping. De leidingen hangen onder de betonplaat is zicht. De wanden worden uitgevoerd in metselwerk.

B.3.6 Een flexibele structuur: vaste kernen versus vrije invulling



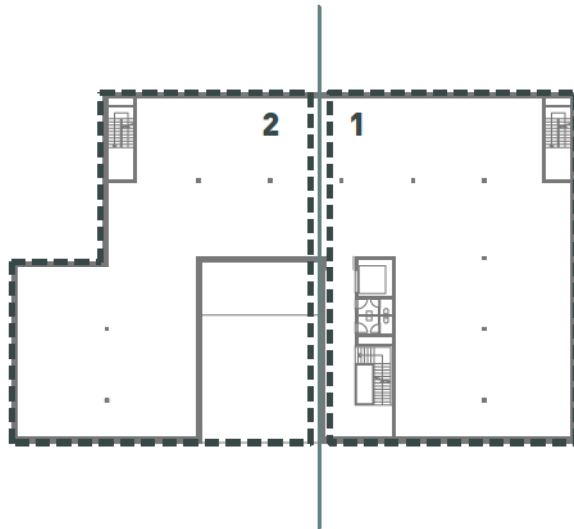
Open ateliers en studio's

Het structurele kolommengrid geeft de mogelijkheid om grote open ateliers te creëren. Al de ateliers hebben een meerzijdige oriëntatie. Dit geeft naast een variëteit aan kleuren van licht, eveneens telkens een ander zicht op de omgeving: publieke strook en ringlandschap.



Mogelijkheid tot een flexibele invulling met lichte wanden

Bij het ontwerpen van de draagstructuur is gekozen voor vloerplaten zonder doorhangende balken. Dit garandeert een grote vrijheid van invulling. In het hoofdstuk duurzaamheid illustreren we een moduleerbaar systeem. Doel is om naar een zekere aanpasbaarheid te streven. Door met vaste paneelmaten uit de handel te werken kunnen de wanden ook achteraf gemakkelijk door studenten gemanipuleerd worden. Het gebruik van geperforeerde multiplexpanelen verbetert de akoestiek in de ruimte.



Mogelijkheid tot fasering

Het budget is een strikte randvoorwaarde voor het realiseren van het project.

In het hoofdstuk procesgerichtheid bespreken we de flexibiliteit van de gehele visie (een visie als werkinstrument, met tal van ontwikkelingsmogelijkheden). Het plan voor de nieuwbouw is zo opgevat dat het in 2 fases kan gebouwd worden. De gezondheid van de studenten en milieuvriendelijkheid is prioritair. Daarom stellen we voor om in eerste fase te investeren in het goed oplossen van de technische installaties.

Fase 1 bevat dus de ateliers en werkplaatsen. De vrijere studio's vinden met een minimale investering hun plaats in het bestaande ateliergebouw "De lange gang". In een tweede fase wordt het gebouw uitgebreid met de ruimtes voor de studio's en de gemeenschappelijke delen.



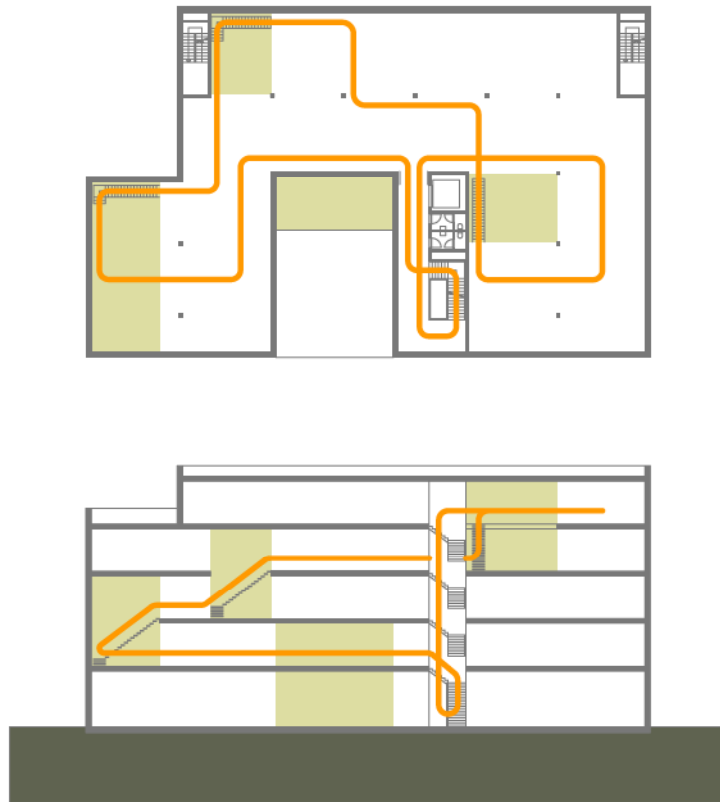
Uitbreidbaarheid ateliers en werkplaatsen

De uitbreidbaarheid van de ateliers is een vraag gesteld in het projectdossier. Per verdieping positioneren we telkens een meer aan de technische faciliteiten gebonden atelier naast een vrijer te localiseren studio. Voordeel van deze systematiek is dat indien op langere termijn de grootte van het atelier dient te wijzigen de ateliers samen met de werkplaatsen kunnen uitbreiden richting studio toe. Het is gemakkelijk denkbaar dat een studio geherlocaliseerd of verkleind wordt. Het is niet realistisch te verwachten dat ateliers of werkplaatsen verschoven worden, wegens de grote investeringskost voor de technische installaties.



De vides: verticale linken tussen de ateliers en de studio's

Om overlappings tussen de verschillende ateliers en studio's te realiseren, positioneren we een aantal vides op de verdiepingen die een verticale ruimtelijke interactie tussen beide werkingen mogelijk maakt. Deze vides zijn verspreid over alle verdiepingen, zodat een atelier of studio zowel horizontaal of verticaal kan uitbreiden.



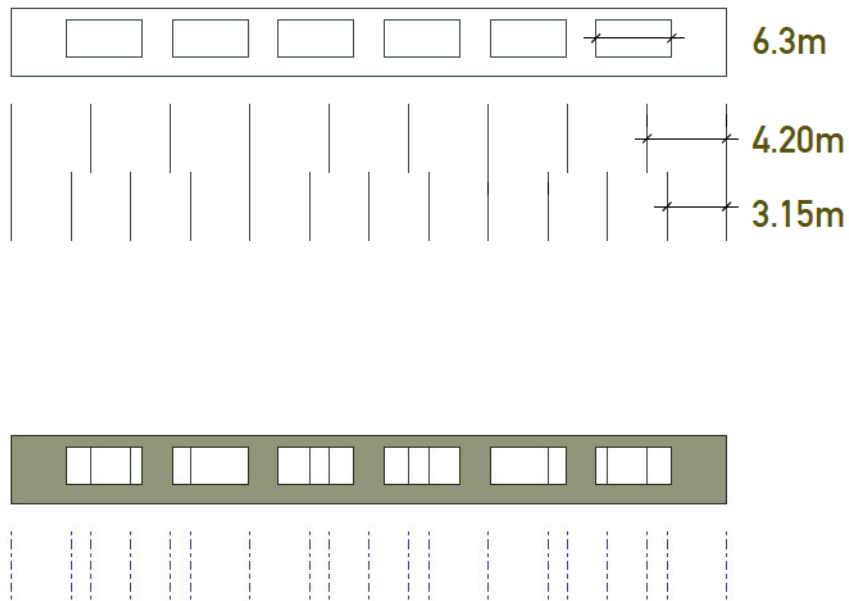
Parcours door het gebouw

In de optiek om zoveel mogelijk overlappings in gebruik te vinden, willen we expliciet de vraag naar presentatiemogelijkheden oplossen in relatie tot de ateliers zelf. Het zou jammer zijn te opteren voor een aparte steriele presentatieruimte, een imitatie van de kunstgalerij.

We ontwerpen een gebouw dat gemaakt is om te 'werken aan kunst'. Als er werk in getoond wordt, wordt juist extra boeiend wanneer de ateliersfeer daarbij als inspirerende achtergrond fungeert.

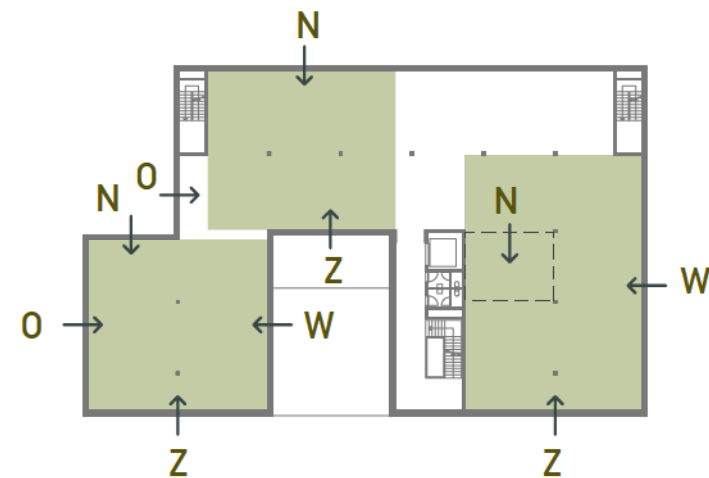
Het zijn de dubbelhoge ruimtes ter plaatse van de vides, die als knooppunt kunnen dienen voor het organiseren van presentatiemomenten. De positie van deze knooppunten is zo ontworpen dat men via één parcours doorheen het volledige gebouw kan lopen, langsheen alle knooppunten. Men neemt de lift naar boven, en daalt af via de vide 'keramiek-beeldhouwkunst', de vide 'creatieve therapie en aggregaat', de vide 'schilderkunst', het dakterras en de vide van de lichtpatio. Het werken aan de kunsten wordt getoond in één lusvormig ruimtelijk parcours.

De centrale inkomzone met zijn lichtpatio is ruim ontworpen, zodat er hier eveneens presentaties kunnen plaatsvinden.



De modulering van de gevel wordt afgestemd op de modulering van de invulwanden.

De verticale stijlen van de ramen bepalen waar er later wanden kunnen worden bijgeplaatst. Om zoveel mogelijk indelingen mogelijk te maken, kiezen we voor de interferentie van 3 verschillende as-maten. De totaal som bestaat uit de overlapping van maat 6.30m, 4,20m en 3.15m.

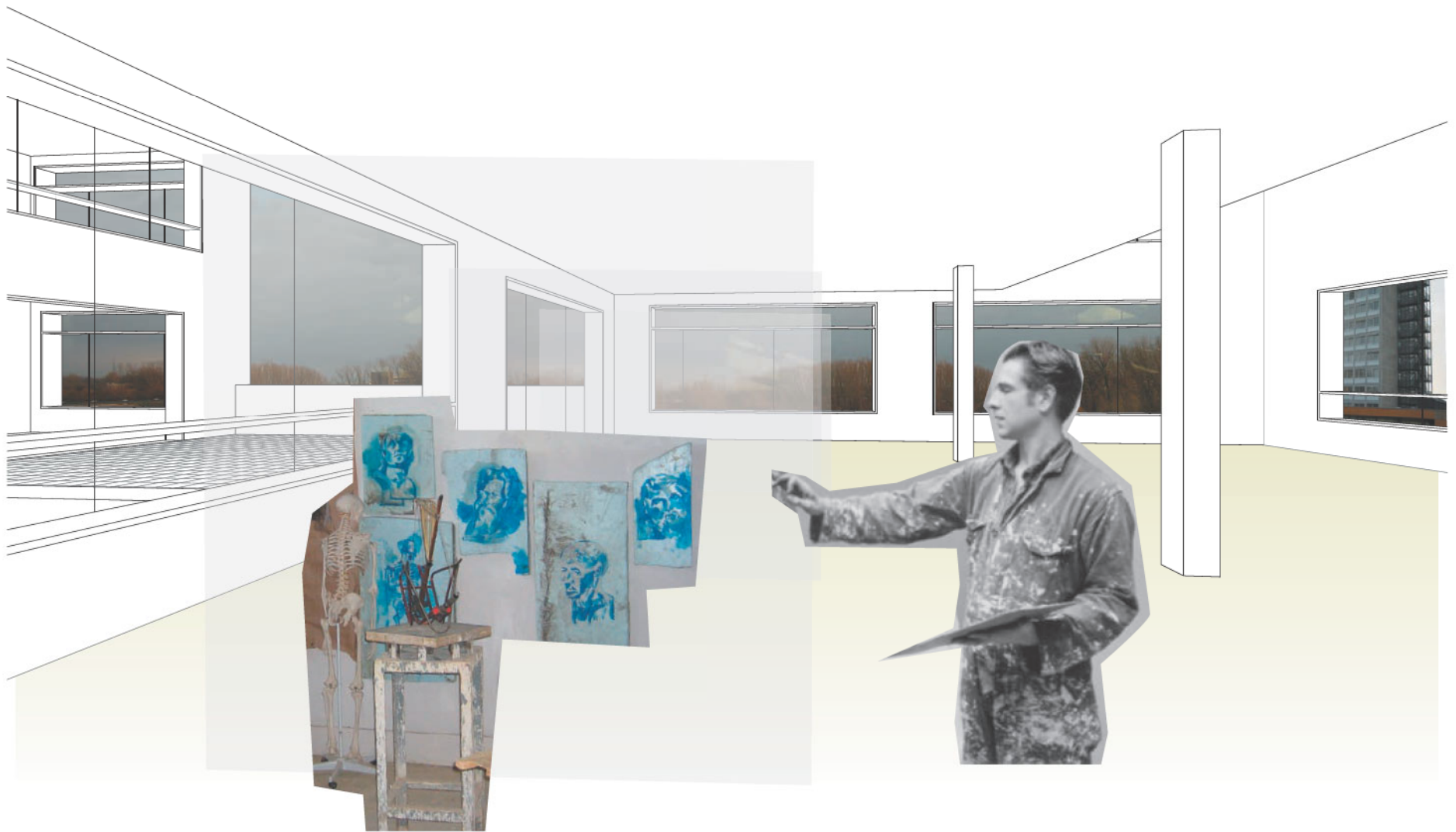


De lichtinval in de ateliers en de studio's

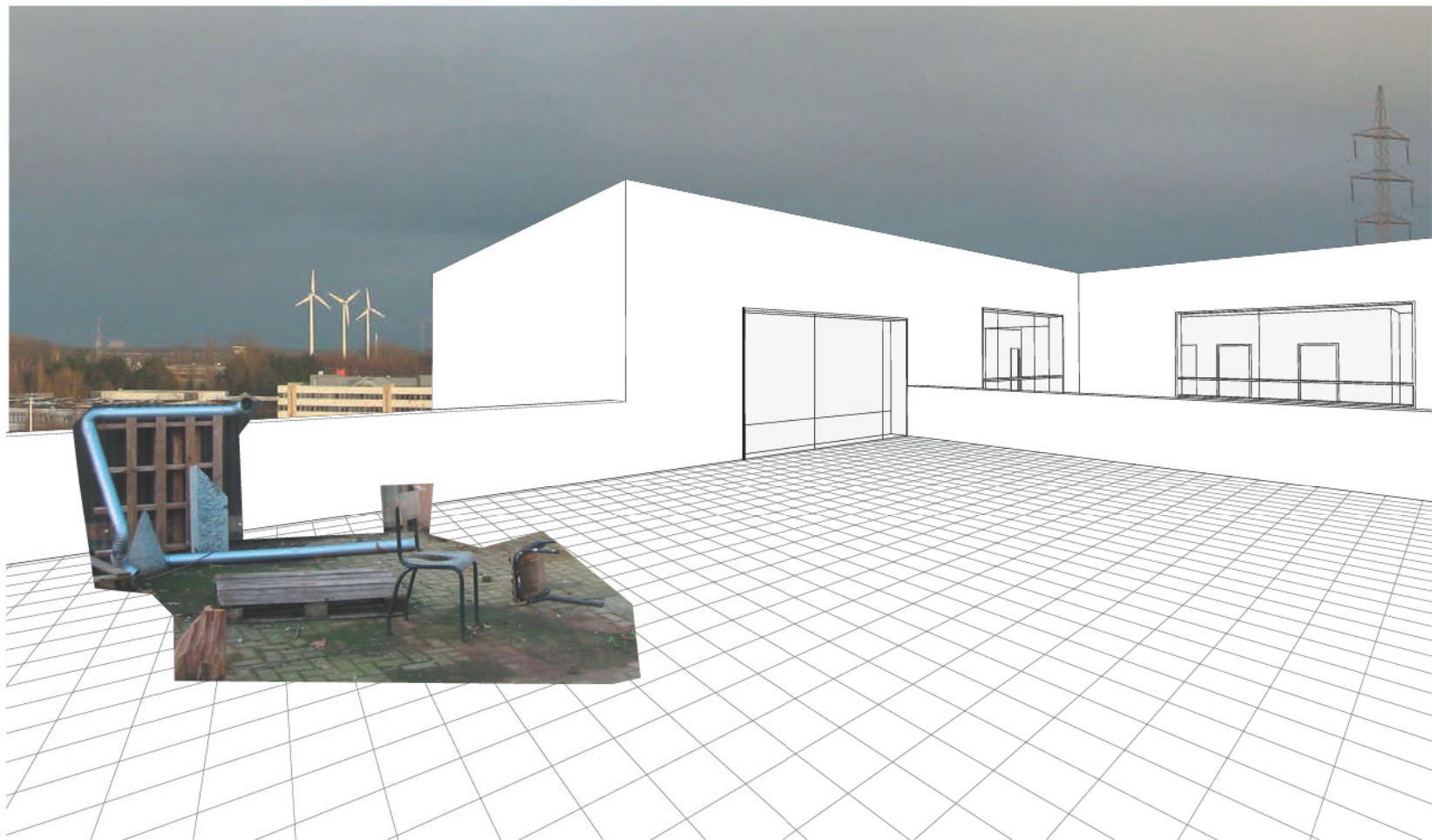
We kiezen expliciet voor een alzijdige oriëntatie van de ateliers.

De ateliers en studio's geven telkens uit op minimaal 2 gevels. Ze profiteren dus telkens van verschillende lichtkleuren. De gebruiker kan daarbij de lichthoeveelheid controleren door het manipuleren van de screens die het licht kunnen filteren (zie ook de oplossing van het raamdetaill in het hoofdstuk over duurzaamheid). We kiezen bewust niet enkel voor noorderlicht.

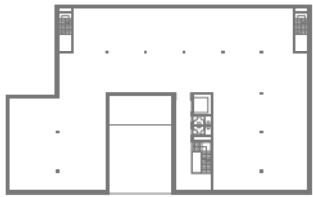
Noorderlicht heeft in het algemeen een koude blauwe kleur en door de grote contrasten tussen raamvlakken en binnenmuren wordt hierdoor vaak een onaangenaam en oninspirerende werkomgeving gerealiseerd. Door ruimtes ook aan gevels te situeren die het zonlicht toelaten wordt een wisselend en inspirerend lichtbeeld gecreëerd.



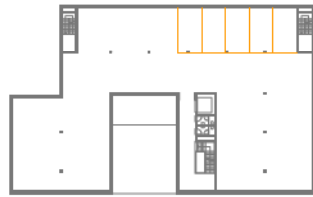
interieur studio schilderkunst



zicht dakterras



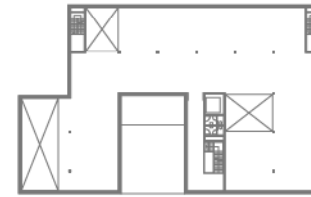
typeplan



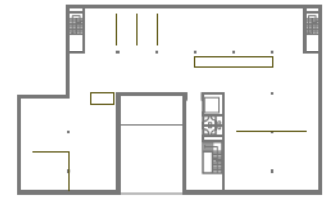
werkplaatsen



flexibele invulwanden



vides

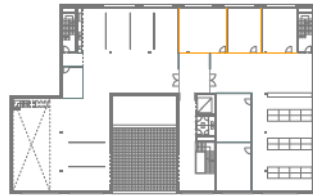


vrijstaande objecten

B.3.7 Een variatie aan mogelijkheden



niveau 00



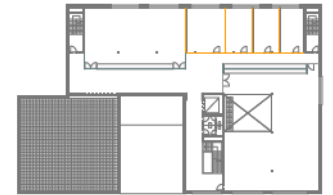
niveau 01



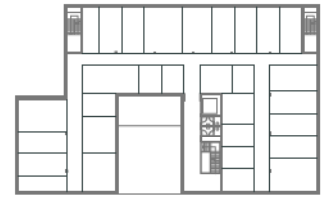
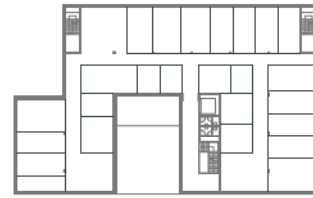
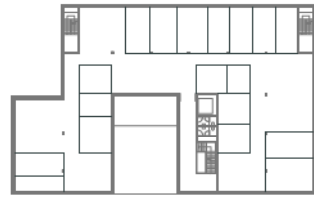
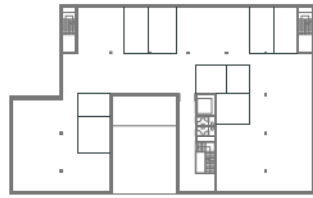
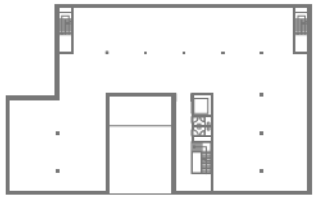
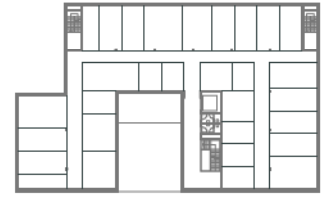
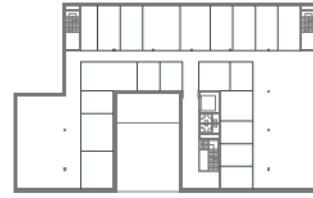
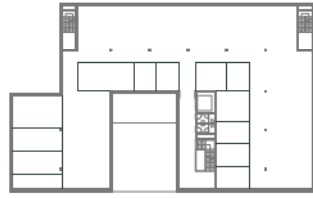
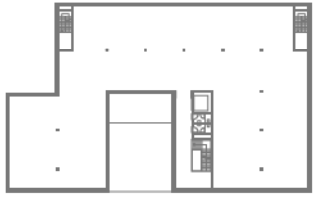
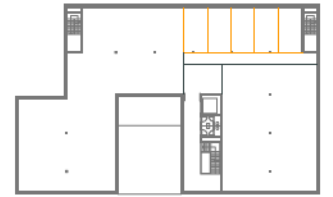
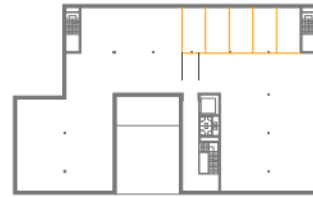
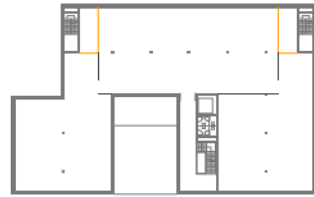
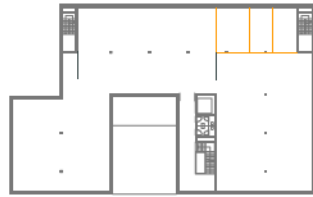
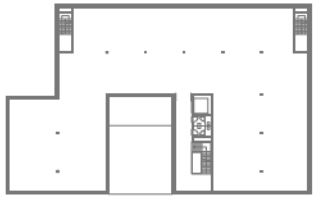
niveau 02

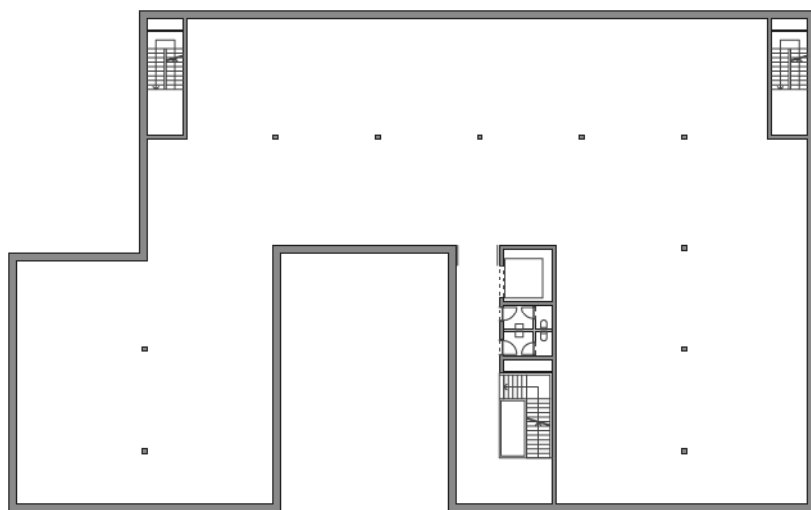


niveau 03

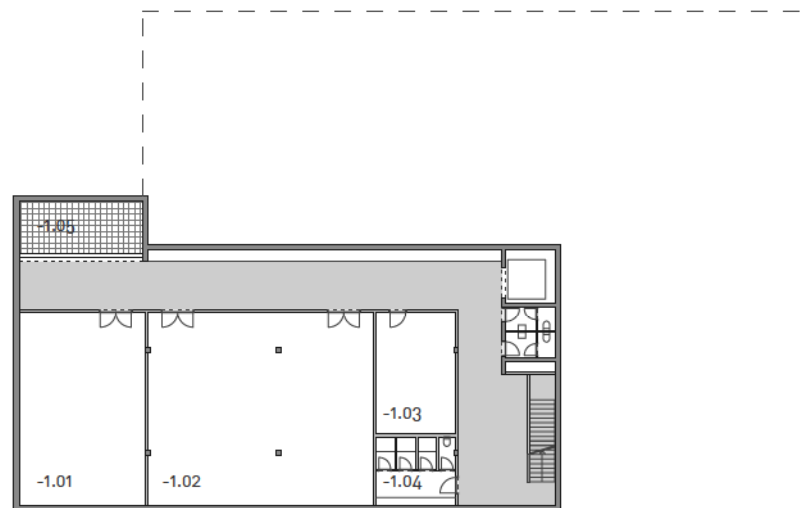


niveau 04



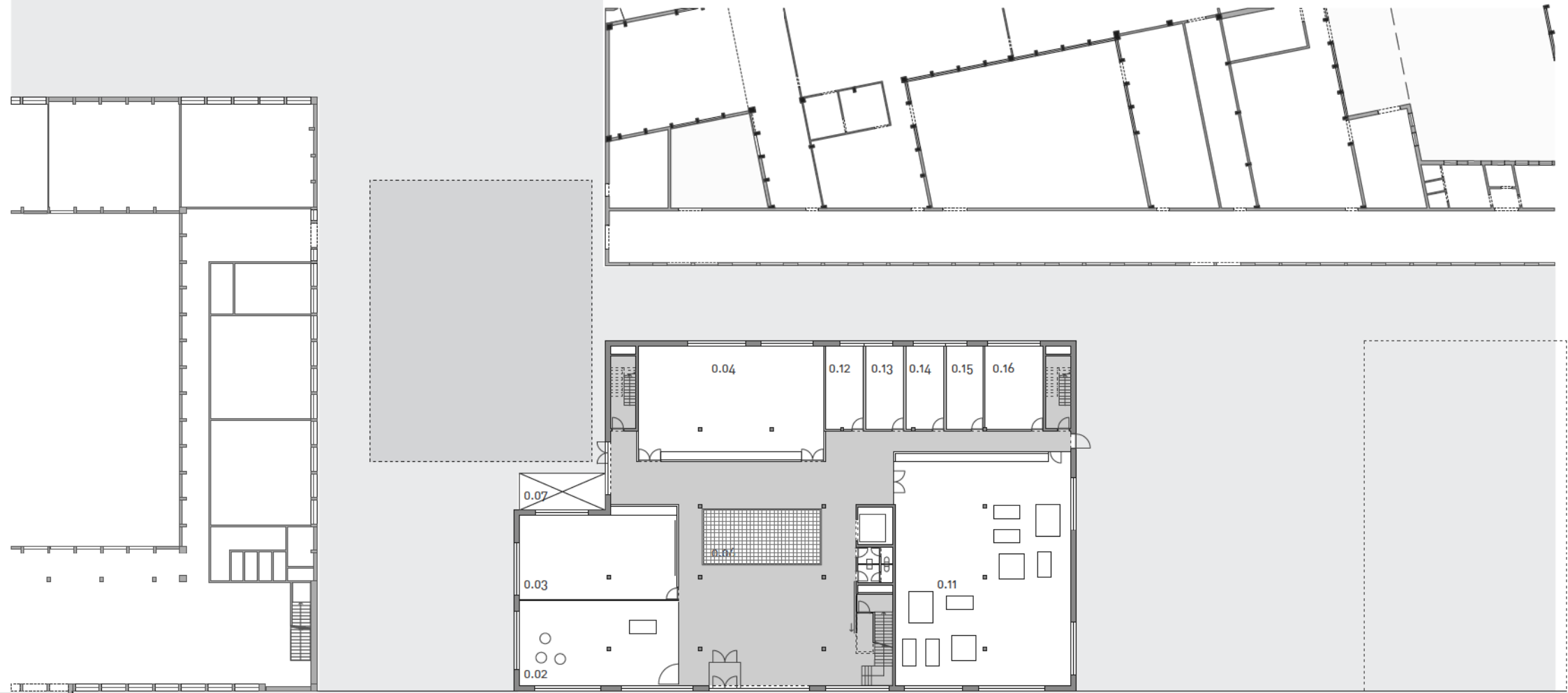


TYPEPLAN



-1

- 1.01 werkplaats - hout en metaal
- 1.02 bergruimte
- 1.03 technische ruimte
- 1.04 douche - kleedruimte
- 1.05 lichtpatio



+0

0.01 inkomruimte - presentatie & circulatie

0.02 docentenruimte

0.03 theorielokaal

0.04 studio gastdocenten

0.05 dienstingang

0.06 lichtpatio

0.07 vide

0.1 grafiek

0.11 atelier - diepdruk, hoogdruk, vlakdruk & zeefdruk

0.12 werkplaats - donkere ruimte

0.13 werkplaats - belichtingsruimte

0.14 werkplaats - etsruimte

0.15 werkplaats - opslag papier

0.16 werkplaats - natte ruimte





+1

1.01 dakterras

1.1 juweelkunst

- 1.11 atelier - bachelor
- 1.12 atelier - ontwerptheorie & vergaderruimte
- 1.13 atelier - bureau
- 1.14 werkplaats - docenten
- 1.15 werkplaats - machinekamer
- 1.16 werkplaats - gietklas
- 1.17 werkplaats - zurenklas

1.2 schilderkunst

- 1.21 studio
- 1.22 studio - presentatie
- 1.23 studio - zithoek
- 1.24 studio - washoek
- 1.25 berging



+2

2.1 juweelkunst

- 2.11 atelier - master
- 2.12 werkplaats - zilversmederij

2.2 glaskunst

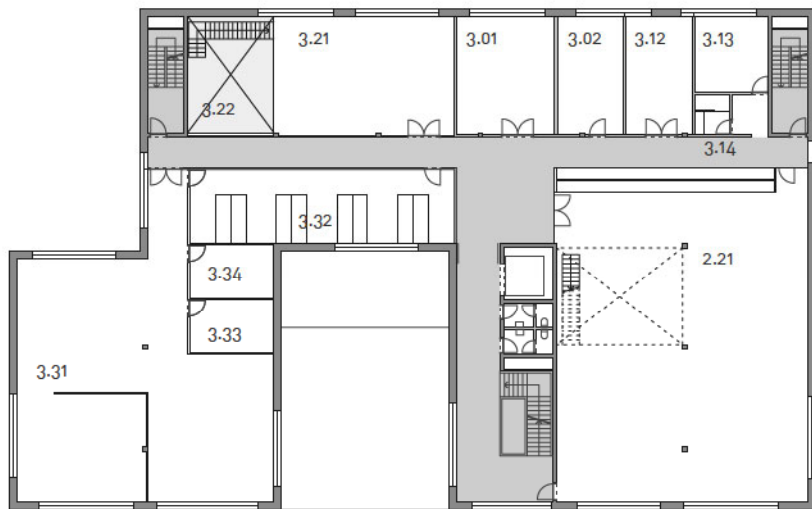
- 2.21 atelier
- 2.22 werkplaats - email
- 2.23 werkplaats - zandstraalruimte
- 2.24 werkplaats - natte bewerkingsruimte
- 2.25 werkplaats - opslag grondstoffen

2.3 creatieve therapie & aggregaat

- 2.31 studio 1
- 2.32 studio 2

2.4 schilderkunst

- 2.41 studio - duplex
- 2.42 vide



+3

3.01 werkplaats - gipsruimte
3.02 werkplaats - kunststofruimte

3.1 beeldhouwkunst

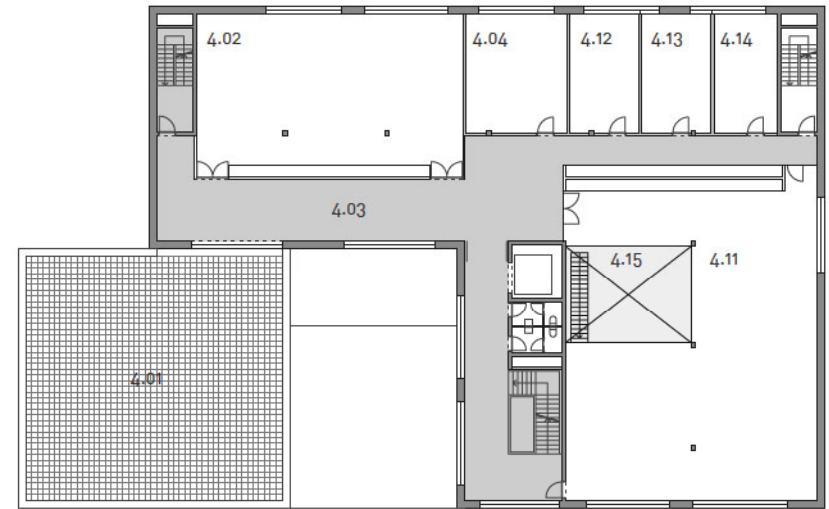
3.11 atelier
3.12 werkplaats - bronggieterij
3.13 werkplaats - berging
3.14 douche

3.2 creatieve therapie & aggregaat

3.21 studio - duplex
3.22 vide

3.3 nieuwe media

3.31 studio
3.32 studio - computerlokaal
3.33 studio - opname
3.34 berging



+4

4.01 dakterras
4.02 studio - labo
4.03 studie zithoek
4.04 werkplaats - ovenruimte

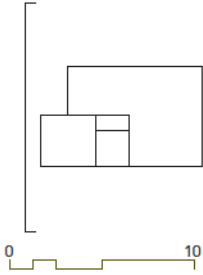
4.1 keramiek

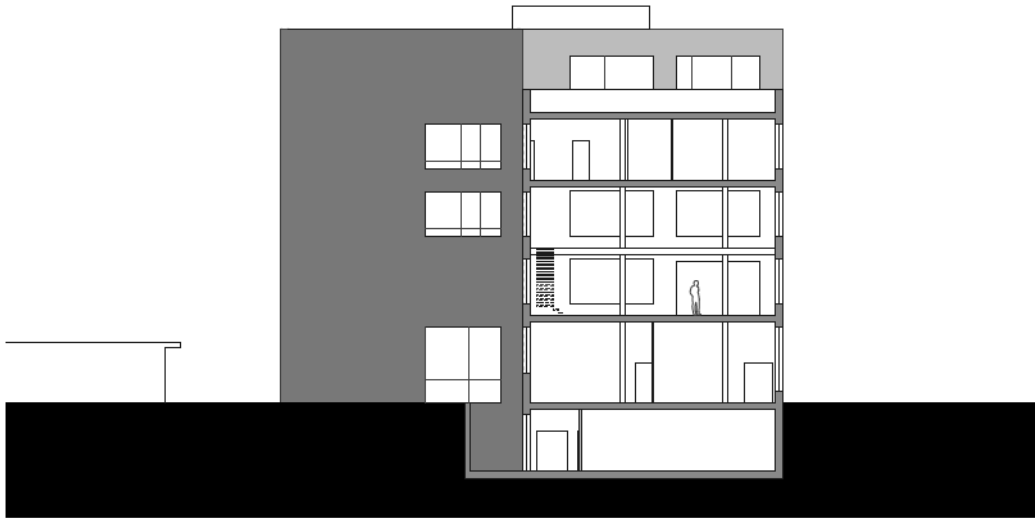
4.11 atelier
4.12 werkplaats - spuitcabine
4.13 werkplaats - opslag grondstoffen
4.14 werkplaats - berging
4.15 vide



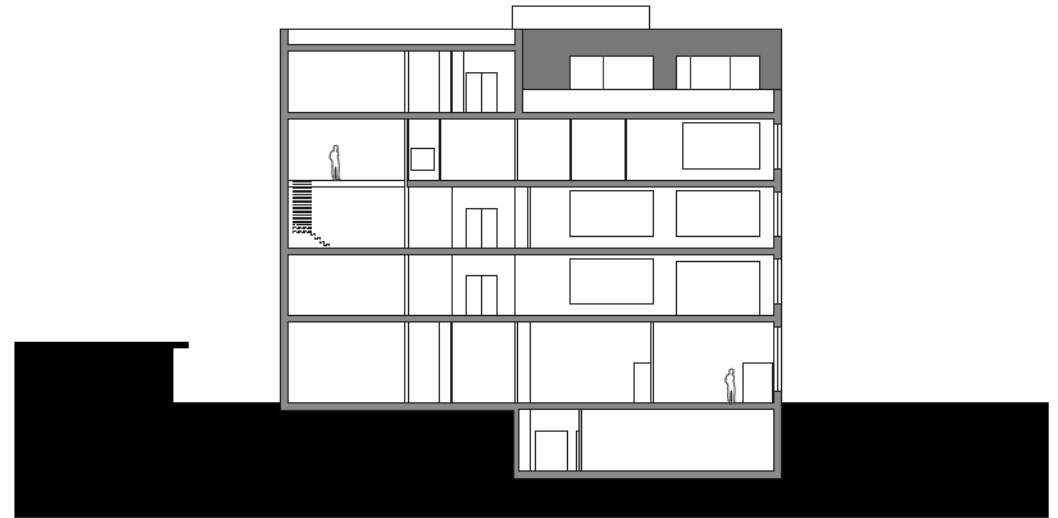


WESTGEVEL

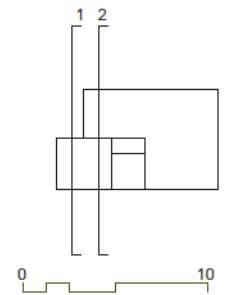


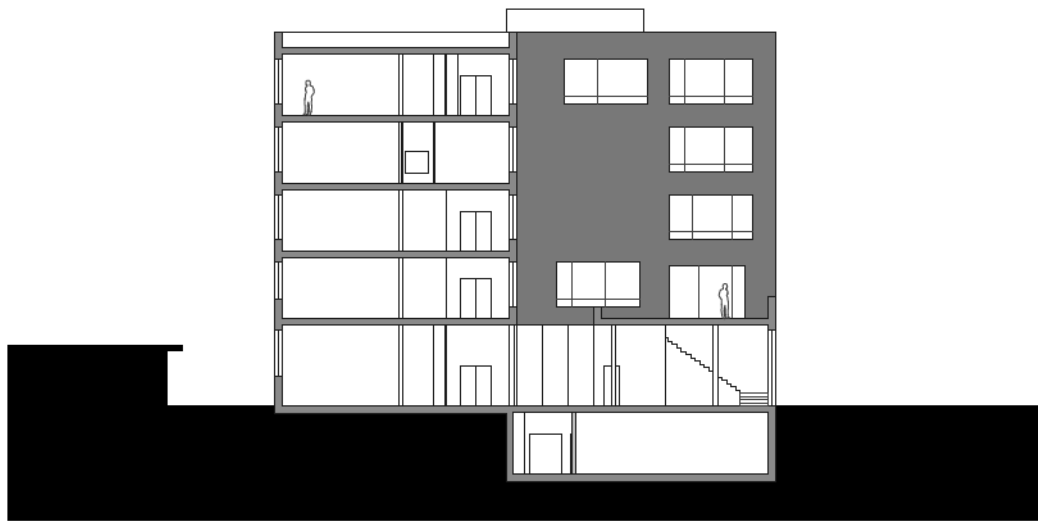


SNEDE 1

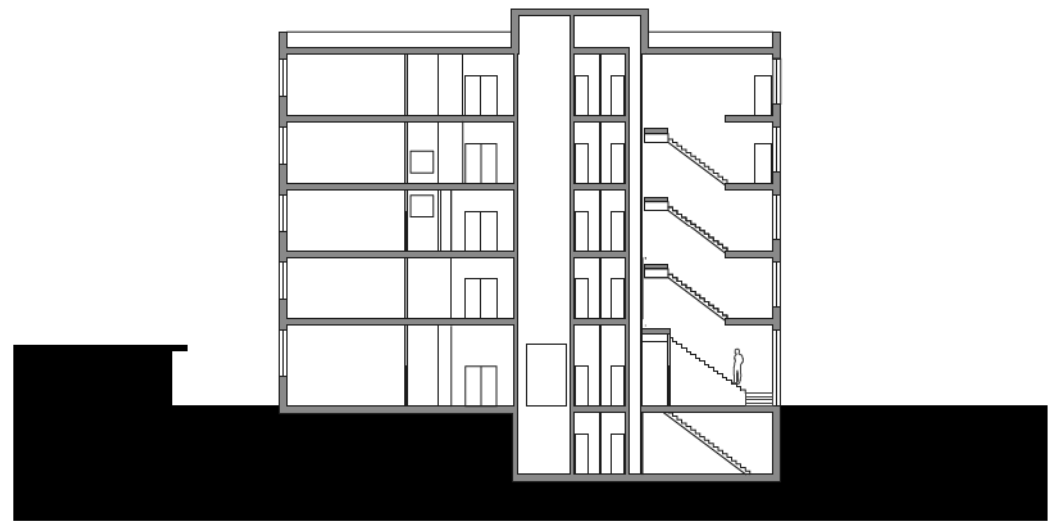


SNEDE 2

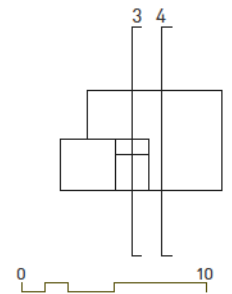


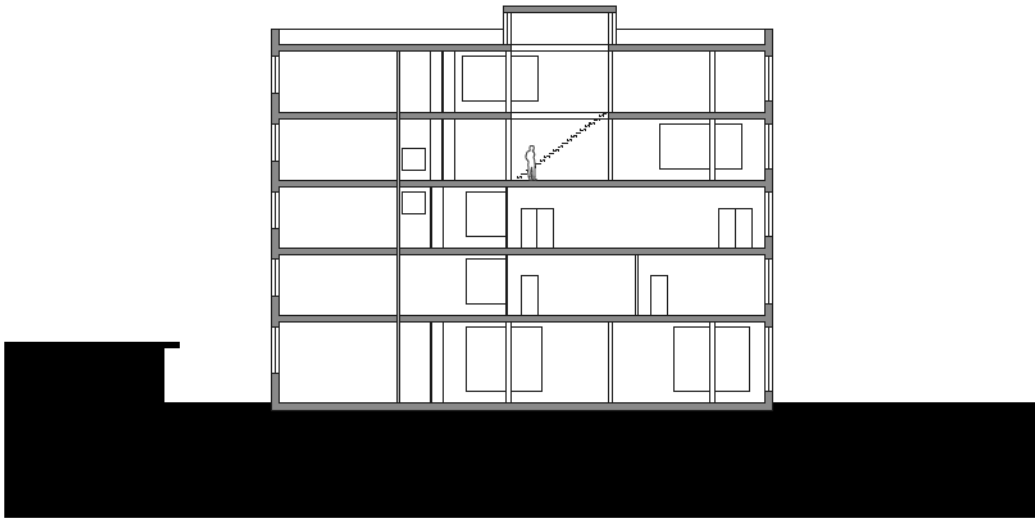


SNEDE 3

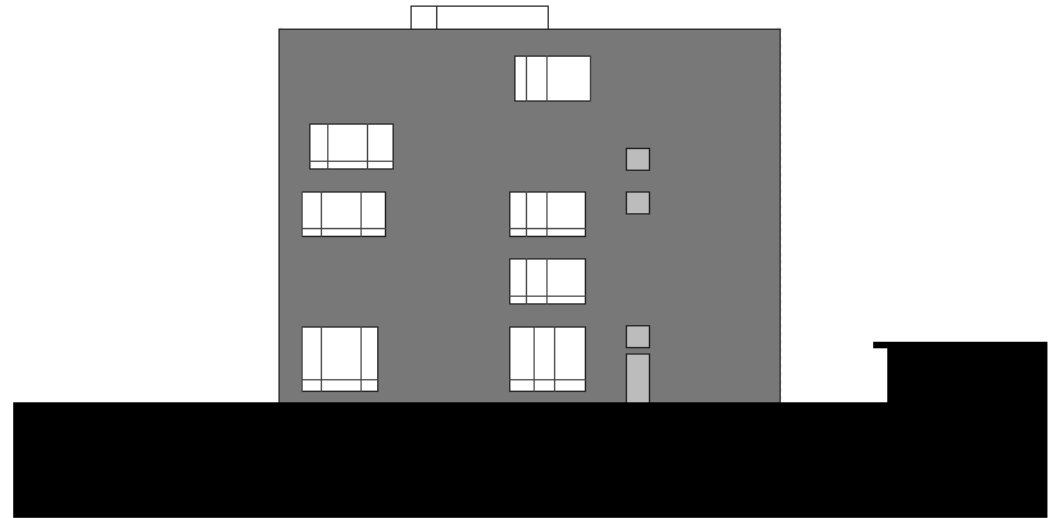


SNEDE 4

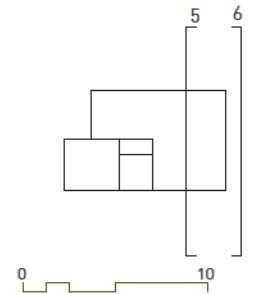




SNEDE 5

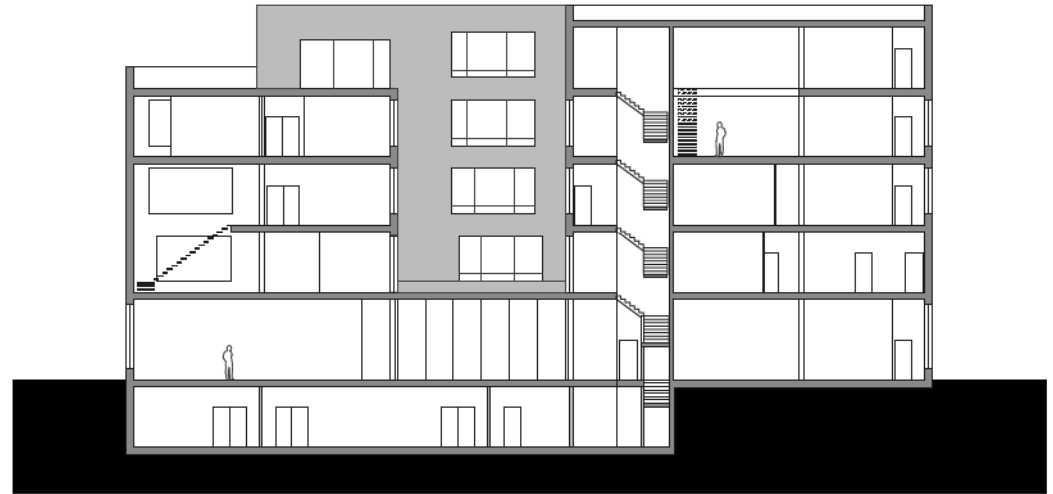


SNEDE 6

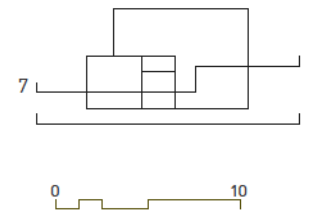


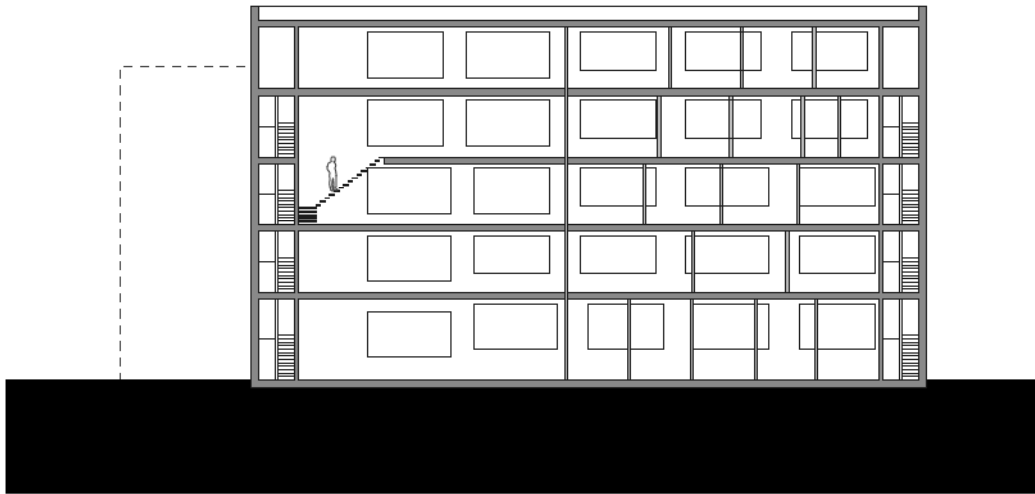


ZUIDGEVEL



SNEDE 7

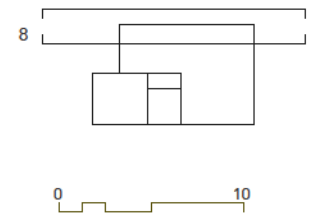




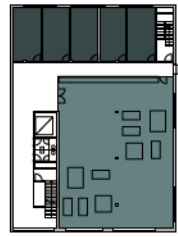
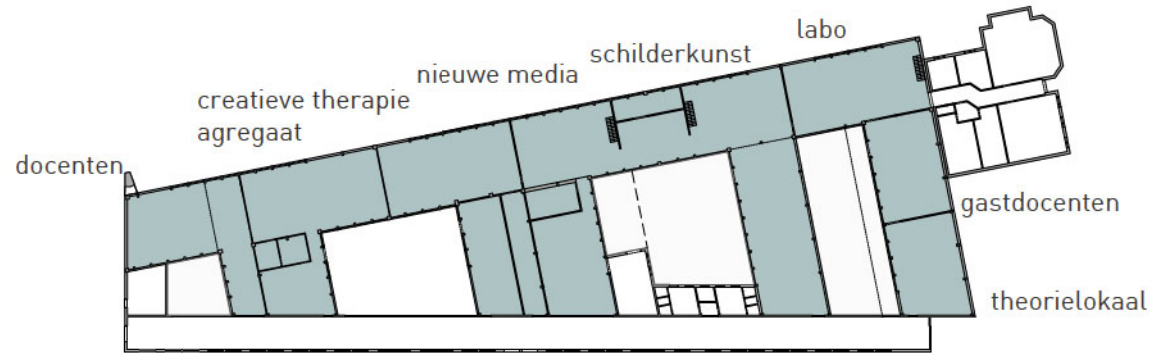
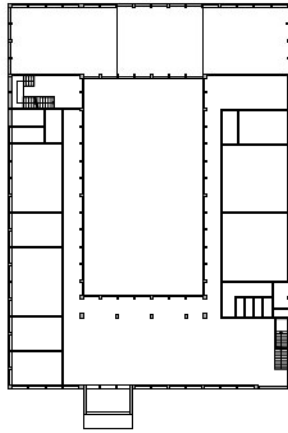
SNEDE 8



NOORGEVEL

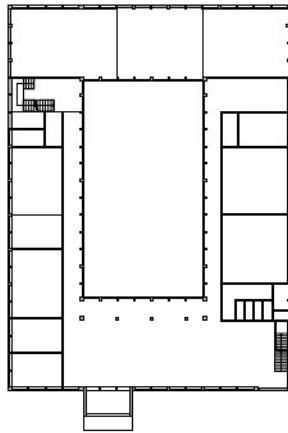


fase 1

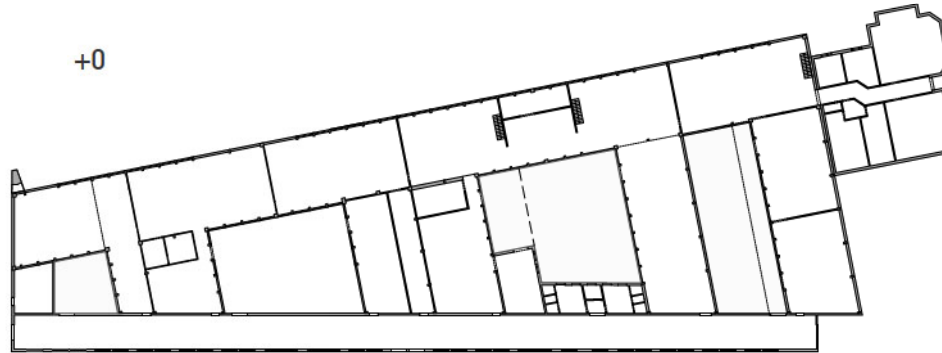


grafiek

fase 2

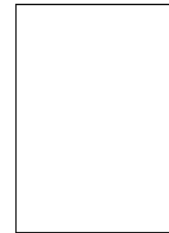


+0



theorielokaal
gastdocenten

grafiek

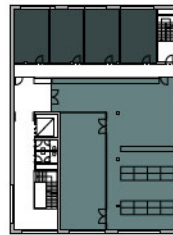


fase 1



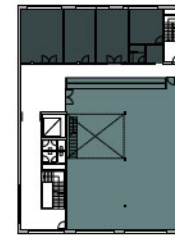
juweelkunst

+1



juweelkunst
glaskunst

+2



beeldhouwkunst

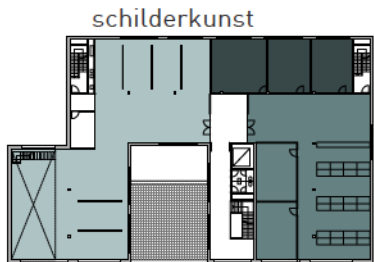
+3



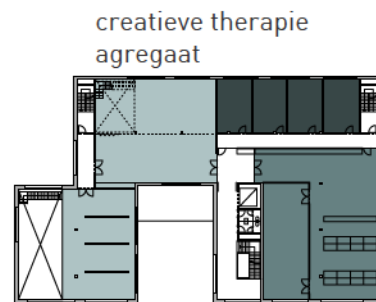
keramiek

+4

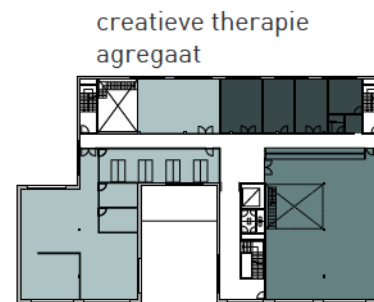
fase 2



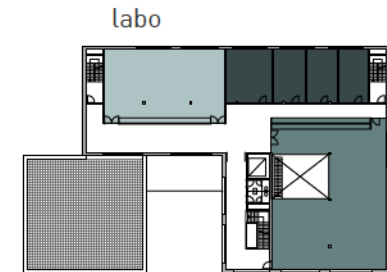
schilderkunst
juweelkunst



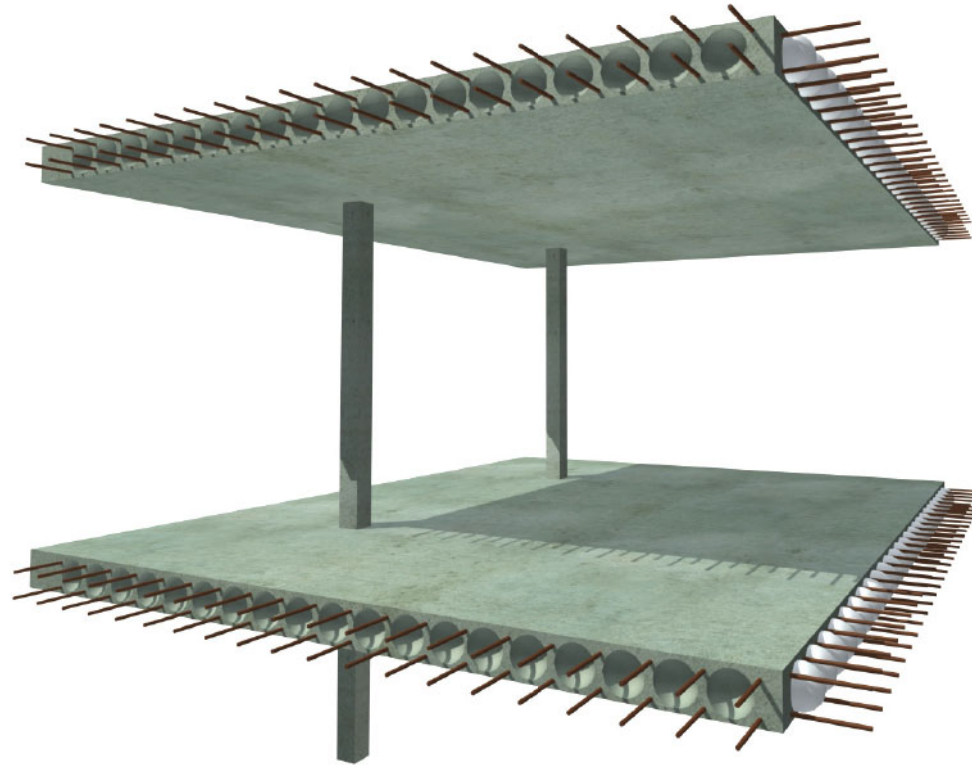
schilderkunst
juweelkunst
glaskunst



schilderkunst
juweelkunst
glaskunst
nieuwe media
beeldhouwkunst



schilderkunst
juweelkunst
glaskunst
nieuwe media
beeldhouwkunst
labo
keramiek



betonkernactivering en buble-deck vloer

B.5.2 De dragende vloerplaat

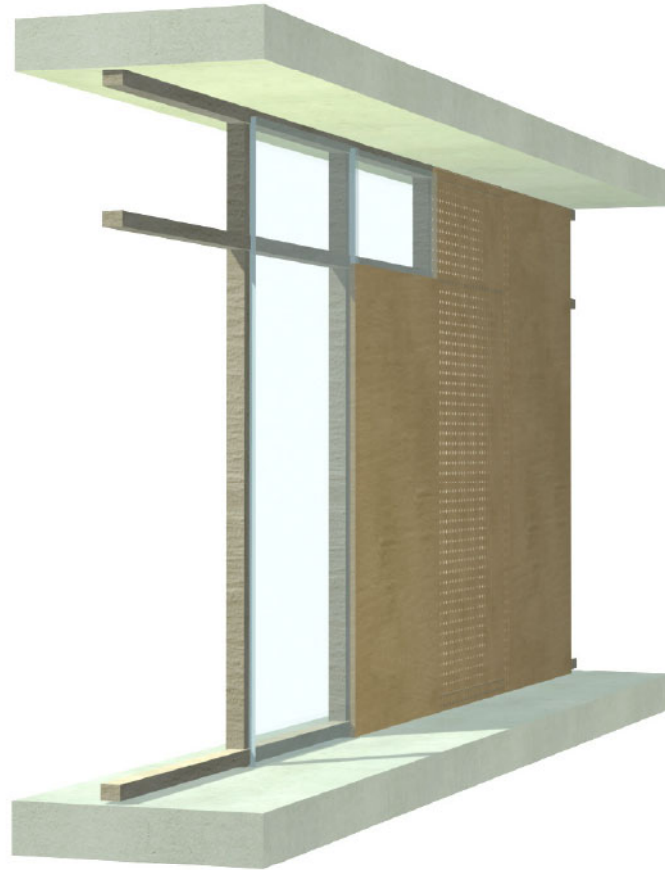
Functionele duurzaamheid

De dragende vloerplaat speelt een belangrijke rol in de warmtehuishouding van het gebouw door de technologie van de **betonkernactivering** (zie nota ingenieur technieken).

Flexibiliteit

De constructie wordt opgebouwd uit vaste kernen en een vrij kolommengrid. Hierdoor ontstaan er grote vloervelden die vrij in te vullen zijn met flexibele invulwanden. (zie ook hoofdstuk "een flexibele structuur: vaste kernen versus vrije invulling")

De vloerplaat heeft een **vlakke onderzijde**. Er zijn geen doorhangende balken. Dat betekent dat er geen obstructies zijn voor de invulling met de **flexibele invulwanden**



flexibele invulwanden

B.5.3 De flexibele invulwanden

Functionele duurzaamheid

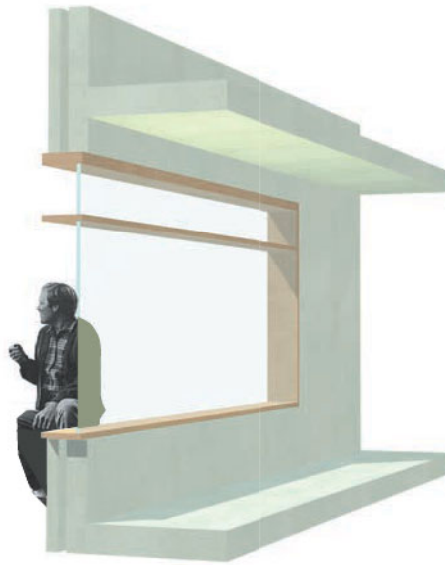
De wanden kunnen een rol vervullen in de totstandkoming van een aangenaam akoestisch comfort in de ruimte. Door het gebruik van akoestisch dempende materialen zoals geperforeerde multiplexpanelen wordt het **akoestisch comfort** van de ruimte verhoogd.

Flexibiliteit

De werking van een atelier is onderhevig aan veranderingen. Binnen een atelier is het soms gewenst om kleinere zones af te scheiden. Dit kan met behulp van deze invulwanden gemakkelijk gerealiseerd worden. We hebben het idee een systeem uit te werken dat tegelijkertijd **flexibel en robuust** is. Voor andere jaarwerkingen, en eventueel ook voor speciale evenementen, kunnen studenten zelf wanden manipuleren. We zoeken naar een low-techsysteem dat gebaseerd is op standaardmaten uit de handel. Een keperstructuur, bekleed met geperforeerde multiplex, plexi, magneetborden,.... Door te werken met een schroefstelsel zou ook de oppervlakte van de wand op zich kunnen gewijzigd worden.



horizontaal venstertablet als legvlak



horizontaal venstertablet als zitbank



horizontaal venstertablet als zonnewering

B.5.4 Het raamdetail

Functionele duurzaamheid

Het raam speelt op verschillende vlakken een rol in de totstandkoming van het comfort van het gebouw

We werken met opengaande ramen. Indien er op bepaalde momenten veel verse lucht nodig is, kunnen de ramen worden opengezet.

Toevoer verse lucht: (zie nota technieken) de toevoer verse lucht gebeurt aan de bovenzijde van het raam via een rooster. Door de lucht eerst tussen de raamomkasting en de betonnen balk te laten passeren, geven we het de kans op te warmen voor het in de ateliers terechtkomt. Dit om koudetrek te voorkomen.

Zuidgevel: Een **horizontaal tablet bovenaan** vermijdt rechtstreekse **zoninval**. De bovenzijde wordt in een lichte kleur geschilderd, zodanig dat de reflectie van het indirecte licht zichtbaar wordt op het plafond.

Flexibiliteit

Het raam wordt zoveel mogelijk naar het buitenvlak verplaatst. Zo verkrijgt men een breed **venstertablet, nuttig als legvlak of als zitbank**.

N-,O-,W-gevel: We introduceren een extra horizontale raamstijl om te vermijden dat heel het glasvlak in veiligheidsbeglazing dient te worden uitgevoerd. Het voorzien van een horizontaal tablet kan worden gebruikt als een extra legvlak.

Zuidgevel op gelijkvloers: Het raam bevindt zich hier aan de binnenzijde van de gevel. Hierdoor ontstaat er een zitbank buiten en wordt de transparantie van de publieke inkomzone extra benadrukt in de gevel.



Hopper Western Motel



Diener & Diener - Wohn- und Geschäftshäuser Warteckhof



Diener & Diener - Vogesenschulhaus Basel



Annette Gigon+Mike Guyer - Two Houses in Zürich

referenties beglazing van binnen naar buiten



Diener & Diener - Vogesenschulhaus Basel



Annette Gigon+Mike Guyer - Two Houses in Zürich



Markus Peter Architekten - Marcel Meili



Pablo Horvath



Rapp-Kollhof



Bearth & Deplazes - ÖKK, Landquart



Baumschlager & Eberle - Mäder Eco-School



renaissance voorbeeld



Baumschlager & Eberle - Saeco

referenties beglazing bij dag

referenties beglazing bij nacht

B.5.5 Het materiaalgebruik



Ook bij de materiaalkeuze zal de duurzaamheid een belangrijke rol spelen.

De huidige raming werd gemaakt op basis van volgende materiaalkeuzes:

Buitenwanden

- gevelmetselwerk
- houten buitenschrijnwerk (voorkeur) of Aluminium gemoffeld (te overleggen met de bouwheer)-

Interieur

- skeletstructuur in zichtbeton, trapkokers in zichtbeton
- metselwerkwallen voor de wanden van de werkplaatsen, gepleisterd
- flexibele invulwanden voor de ateliers en studio's: houten keperstructuur, geperforeerde multiplex geschroefd.
- vloerafwerking: polybeton
- plafondafwerking zichtbeton
- tegelvloer in sanitaire ruimtes
- sanitaire ruimtes: wandbekleding met greestegels

B.7 De rol van de kunstenaar

B.5.1 Inleiding

Enkele jaren geleden werd door Wivina Demeester, toenmalig Vlaamse minister, bevoegd voor het gebouwenpatrimonium, een decreet van onder het stof gehaald dat reeds dateerde uit 1986, en waarin een procentregeling werd besproken voor kunstintegratie in overheidsgebouwen.

Ook gebouwen die voor meer dan 30 % door de overheid gesubsidieerd worden, vallen onder dit decreet:

“ Iedere publieke rechtspersoon die geheel of gedeeltelijk lastens de begroting van het Vlaamse Gewest een gebouw opricht of verbouwt, alsmede iedere private rechtspersoon die met ten minste 30% subsidie lastens de begroting van het Vlaamse Gewest een gebouw opricht of verbouwt, is ertoe gehouden volgens de hierna volgende schaal een bepaald percentage van de bouwkosten te besteden aan in het gebouw geïntegreerde kunstwerken:

- *2% voor de eerste schijf lager of gelijk aan 250.000*
- *1,5% voor de tweede schijf hoger dan 250.000 en lager dan 1.250.000*
- *1% voor de derde schijf, hoger dan 1.250.000 en lager dan 2.500.000*
- *0,5 % voor de schijf hoger dan 2.500.000 ”*

kunstendecreet Wivina Demeester

Dit zou betekenen, dat er voor het bouwproject van de ateliers van de opleiding beeldende kunsten van de PHL te Hasselt, een budget van ongeveer 20.000 Euro in aanmerking zou komen voor een kunstopdracht.

Tot nu toe werden geen kunstopdrachten gegeven voor schoolgebouwen, omdat de bouwbudgetten zeer laag liggen.

Indien men kunst in openbare gebouwen belangrijk vindt, en des te meer omdat het hier om een opleiding beeldende kunsten gaat, lijkt het ons cruciaal dat men ook in een gebouw voor kunststudenten deze kans opneemt.

In een school die de ambities heeft een pilootproject te realiseren, vinden we dat het thema moet besproken worden.

Kunst in opdracht in een school die bezig is met Kunst is een interessante maar moeilijke oefening. Er zijn volgens ons tal van superinteressante pistes. Die zouden in een eerste fase met de bouwheer én de cel kunstintegratie van het team van de bouwmeester bekeken kunnen worden om een richting te kiezen.

Kunstencentrum Z33 heeft het startschot gegeven aan het project Kunst Werken. Kunst Werken is een nieuw kunstproject voor de publieke ruimte in de Provincie Limburg. Doel is het realiseren van een boeiende constellatie duurzame kunstwerken met een lokale verankering in de provincie. Het project zal zich afspelen op het snijvlak van kunst, architectuur en stedenbouw.

De informatie en kennis die het onderzoek oplevert, wordt binnen Z33 grondig gedocumenteerd. Met deze expertise ambieert Z33 om op termijn een kenniscentrum voor kunst in de publieke ruimte (KKOR) te kunnen uitbouwen. Dat centrum zou niet alleen het debat over kunst in de openbare ruimte kunnen aanvoeren, maar dankzij zijn expertise ook andere initiatieven en overheden kunnen adviseren over kunst in de openbare ruimte.

Gezien het hoger kunstonderwijs streeft naar een verdere academisering (Bologna), zou het zeer interessant zijn projecten te kunnen opzetten met een ruimere maatschappelijke draagkracht.

www.z33.be



