

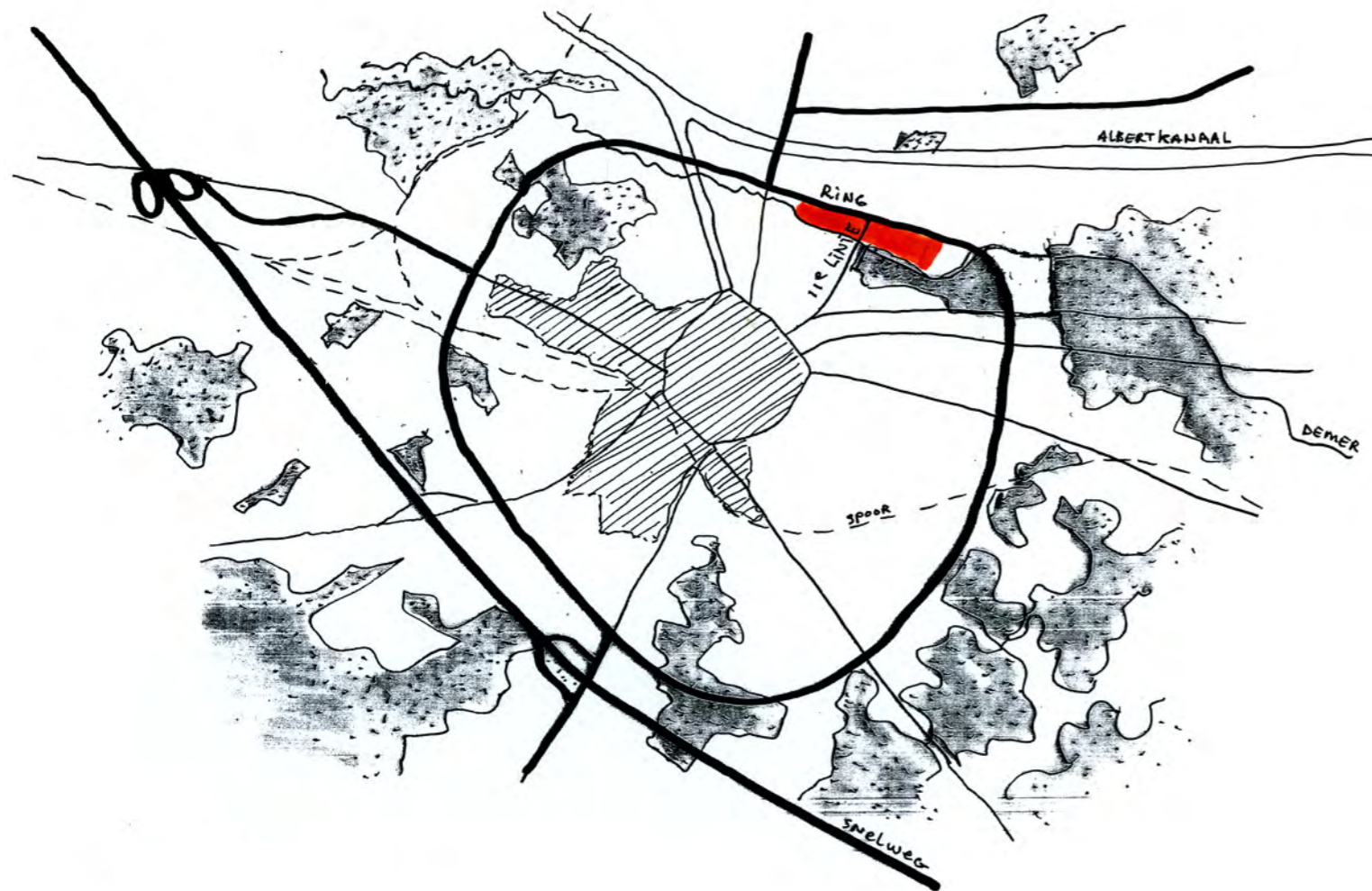
OFFERTE VOOR DE VOLLEDIGE
STUDIEOPDRACHT VOOR DE
VERBOUW / NIEUWBOUW VAN HET
ATELIERGEBOUW, BETER
BEKEND ALS 'DE LANGE GANG', VAN
DE OPLEIDING BEELDENDE
KUNSTEN
VAN DE PROVINCIALE HOGE
SCHOOL LIMBURG, PHL

KENMERK INZENDING 001217D

APRIL 2007

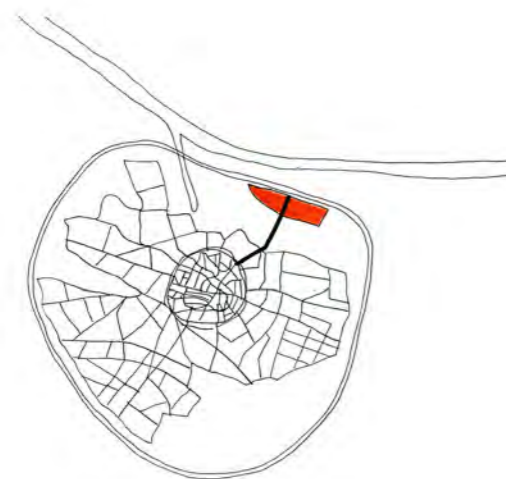
Hierbij treft u de offerte voor de studieopdracht naar de nieuw- en verbouw van het ateliergebouw De Lange Gang van de Provinciale Hogeschool Limburg te Hasselt. De offerte heeft de vorm van een schetsontwerp. Naast de uitwerking van een passende architectonische oplossing voor de gestelde opgave geeft dit boekje ook een beeld van de thema's die wij belangrijk vinden en de werkwijze die wij hanteren. Aan de orde komen respectievelijk:

- Stedenbouwkundige analyse
- Gebouwconcept en inpassing
- Concept voor binnenruimte en programmaverdeling
- Planoverzicht met plattegronden doorsneden en gevels
- Visualisaties
- Kosten en proces

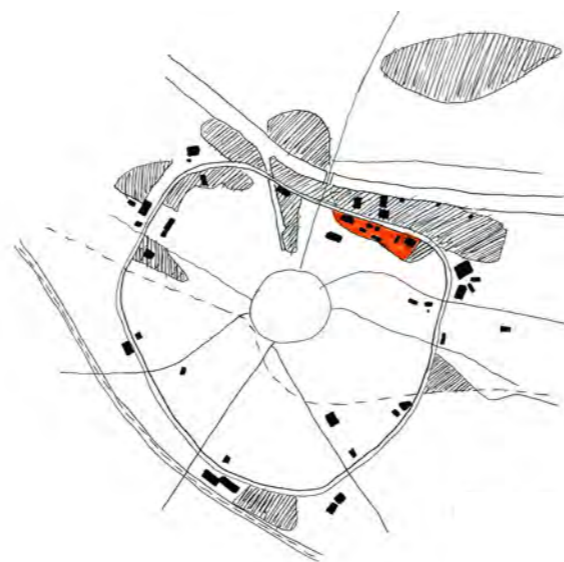


De lokatie van de Campus, de directe context van ons project, is een cruciale schakel tussen drie 3 belangrijke ruimtelijke systemen van de stad Hasselt. 'Ten opzichte van alle drie moet de lokatie haar positie bepalen. Ten eerste is er een directe relatie met de binnenstad via de as die wordt gevormd door de 11e Linie straat. Ten tweede ligt de lokatie aan de ringweg (Gouverneur Verwilghensingel) met z'n contrastrijke ruimtelijke gebeurtenissen. Ten derde ligt de lokatie naast het Kapermolenpark als onderdeel van een systeem van parken en groen langs de Oude Demer.

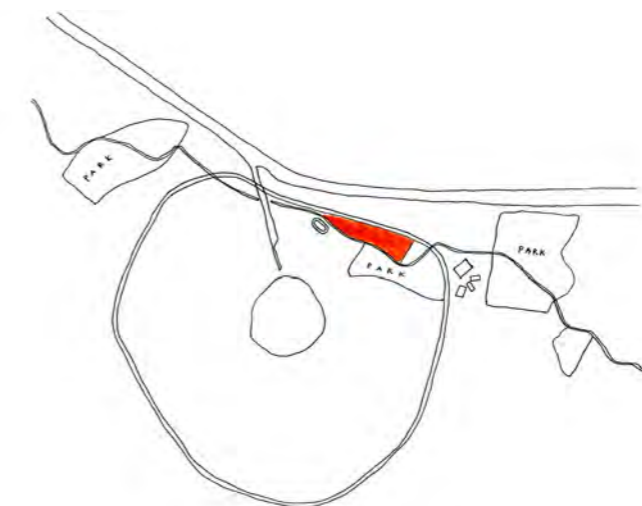
Het contrast tussen deze 3 belangrijke ruimtelijke systemen die ieder voor zich medebepalend zijn voor de identiteit van de stad Hasselt, vindt zijn apotheose aan de 11e Liniestraat ter plaatse van de campus en is daarom onderdeel van de ontwerpoverwegingen van dit project.



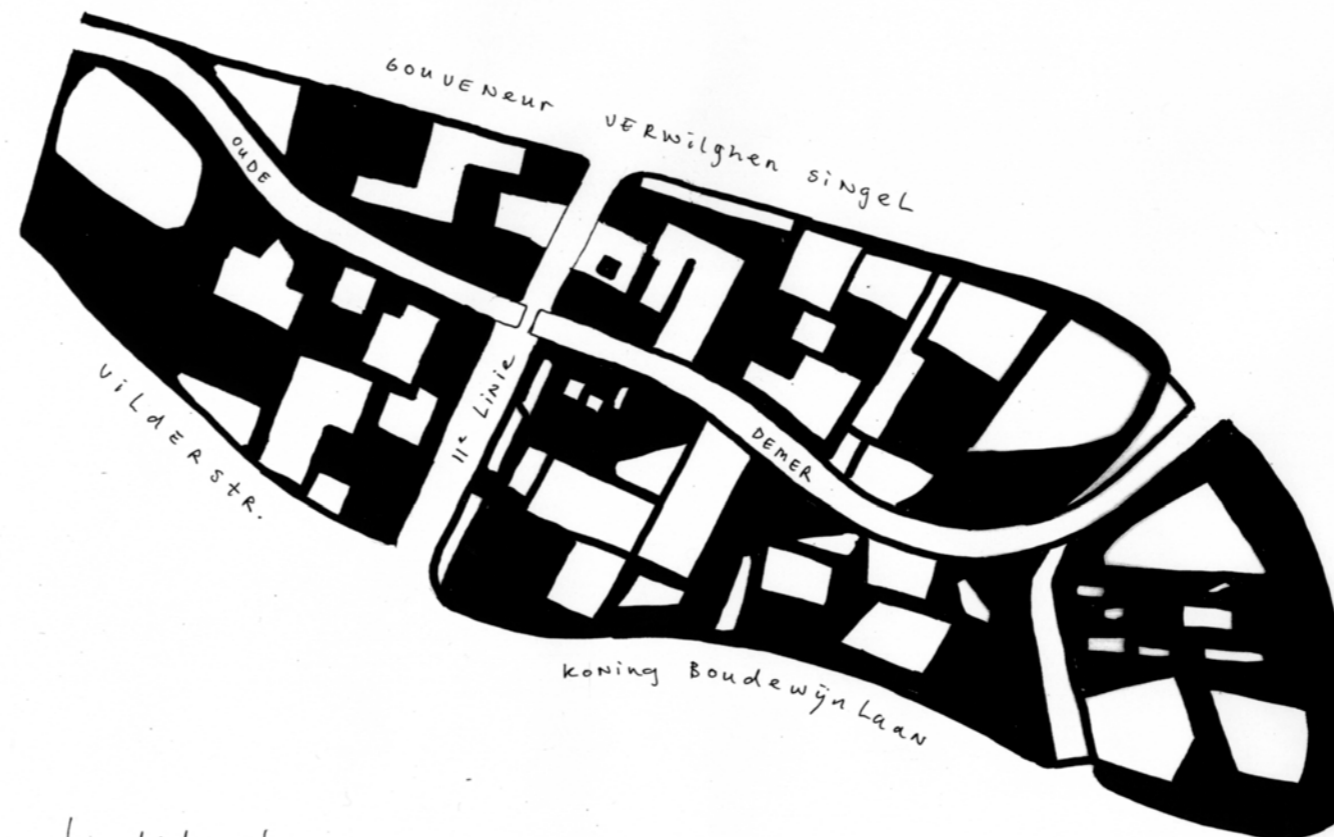
1 Relatie met binnenstad



2 Relatie met ring

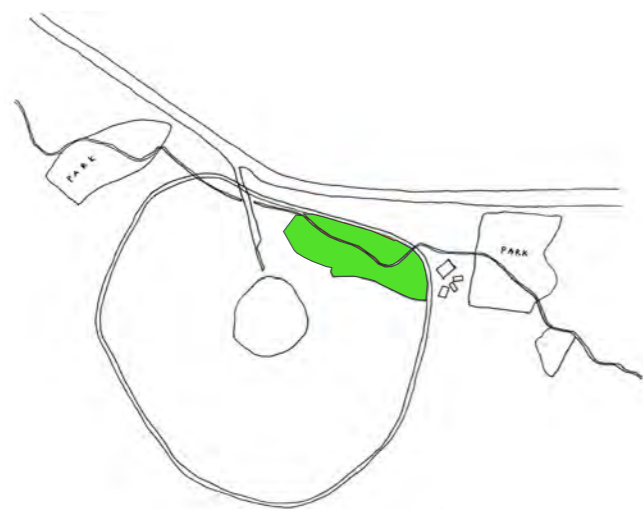


3 Relatie met parken



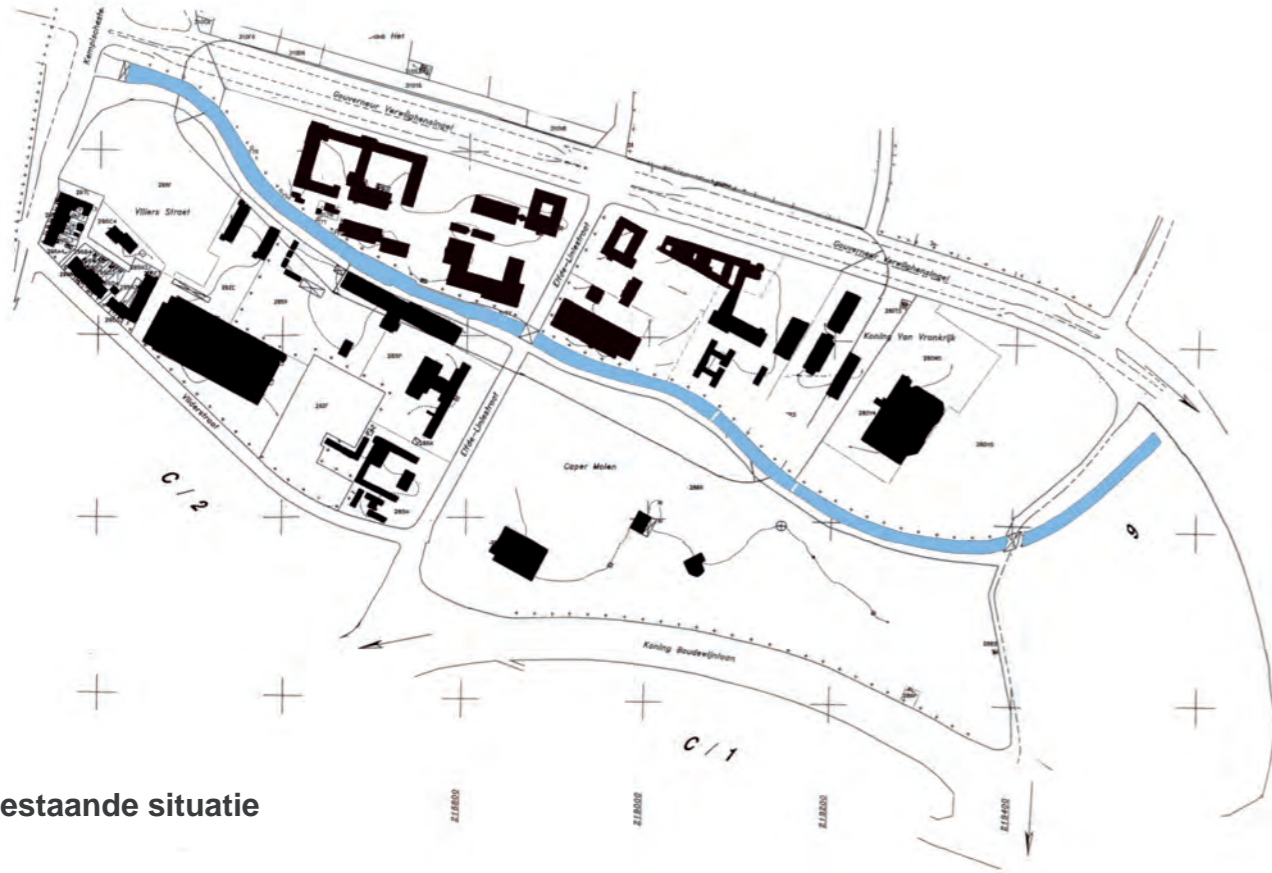
Landschaps kamers
open ruimte met als
begrenzingen groene
of gebouwde volumes

PARK EN CAMPUS KAMERS

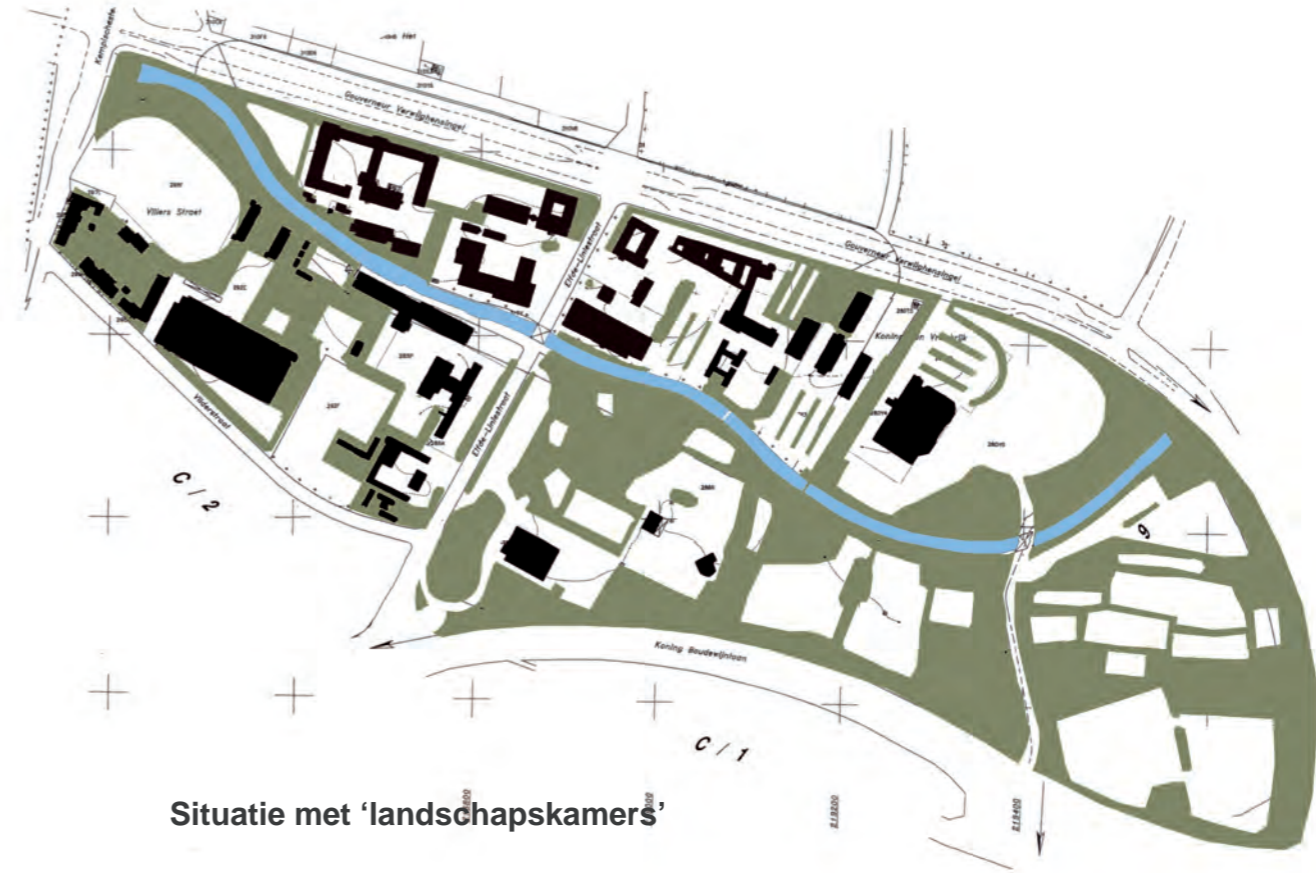


Ruimtelijk concept Stads-Park-Campus

Onze visie op de Stads-Park-Campus hebben wij in het bovenstaande schema vertaald. Het gehele gebied bestaat uit een aantal landschapskamers die, dan wel door een groene zoom, dan wel door een bebouwingwand zijn gedefinieerd. Daarmee interpreteren we deze stedelijke situatie niet als een compositie van straten, assen en zichtlijnen maar als een schakering van open en dichte ruimtes. Ondanks het verschil tussen wat bebouwing is en wat groen, is er een overkoepelde ruimtelijke organisatie die het gebied kenmerkt en waarop wij met de lay-out van dit ontwerp hebben willen aansluiten. Kapermoelenpark en Stads-campus zijn onderdelen van eenzelfde ruimtelijk systeem. Dat levert de volgende opeenvolging van beelden.



Bestaande situatie



Situatie met 'landscapskamers'



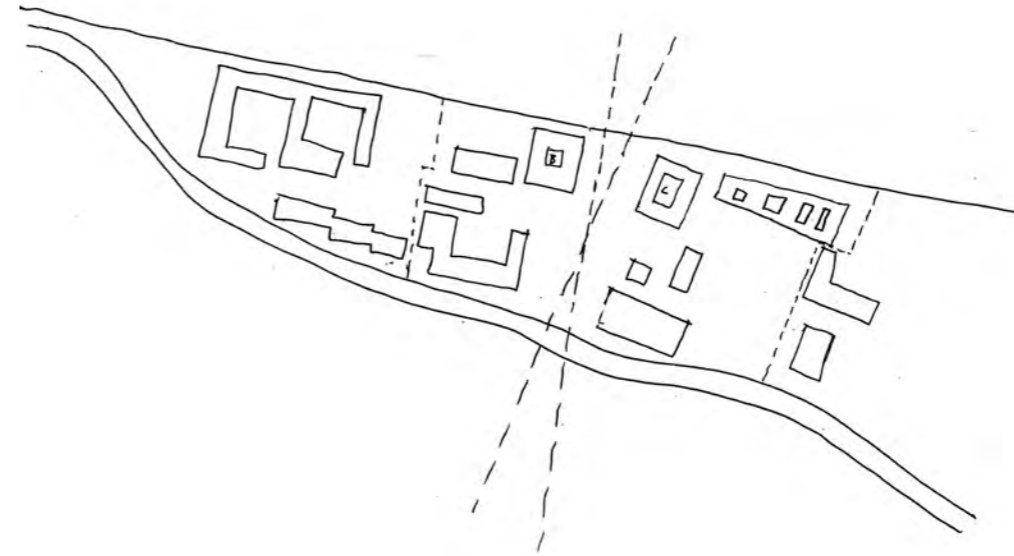
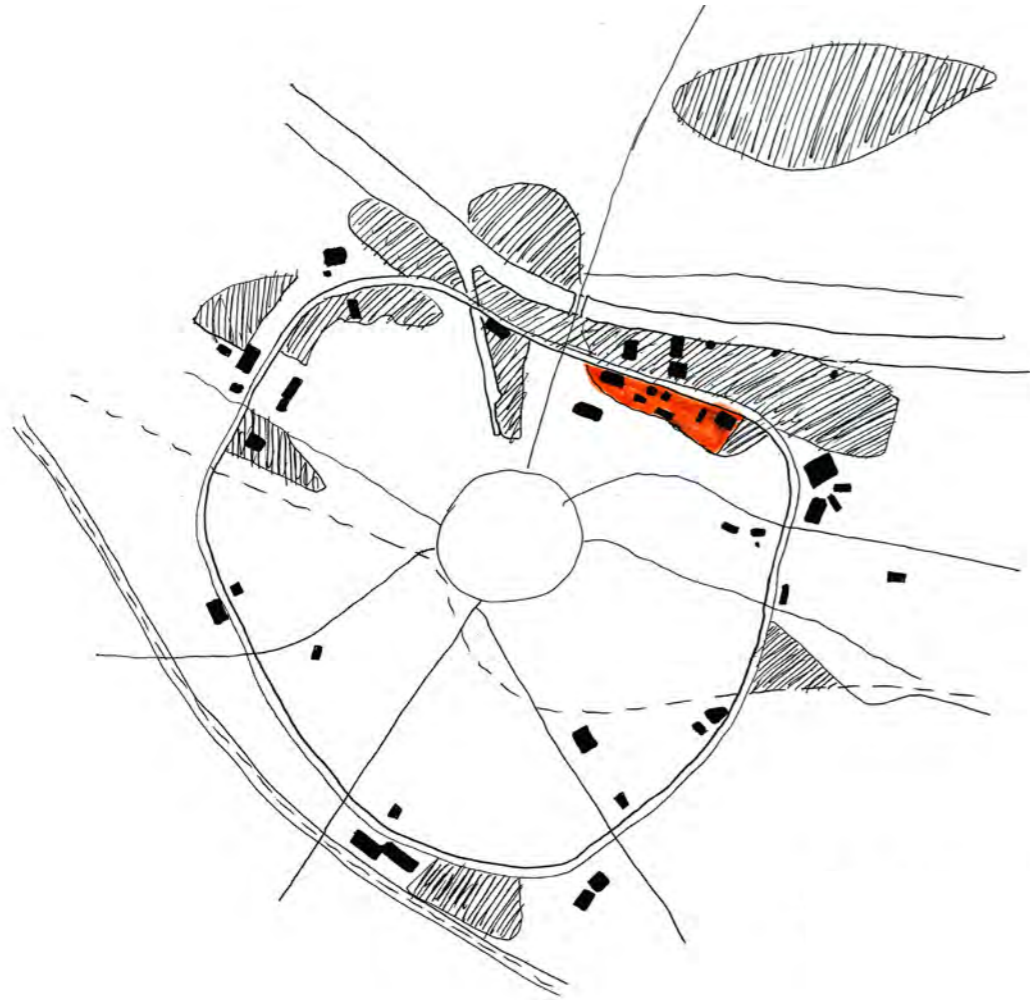
Toekomstige projecten
Verdichting aan de G. Verwilghensingel



Centrale verblijfsruimte
11e Liniestraat wordt autovrij



Groene binnenhoven
Als contrast met het meer stedelijke centrale plein



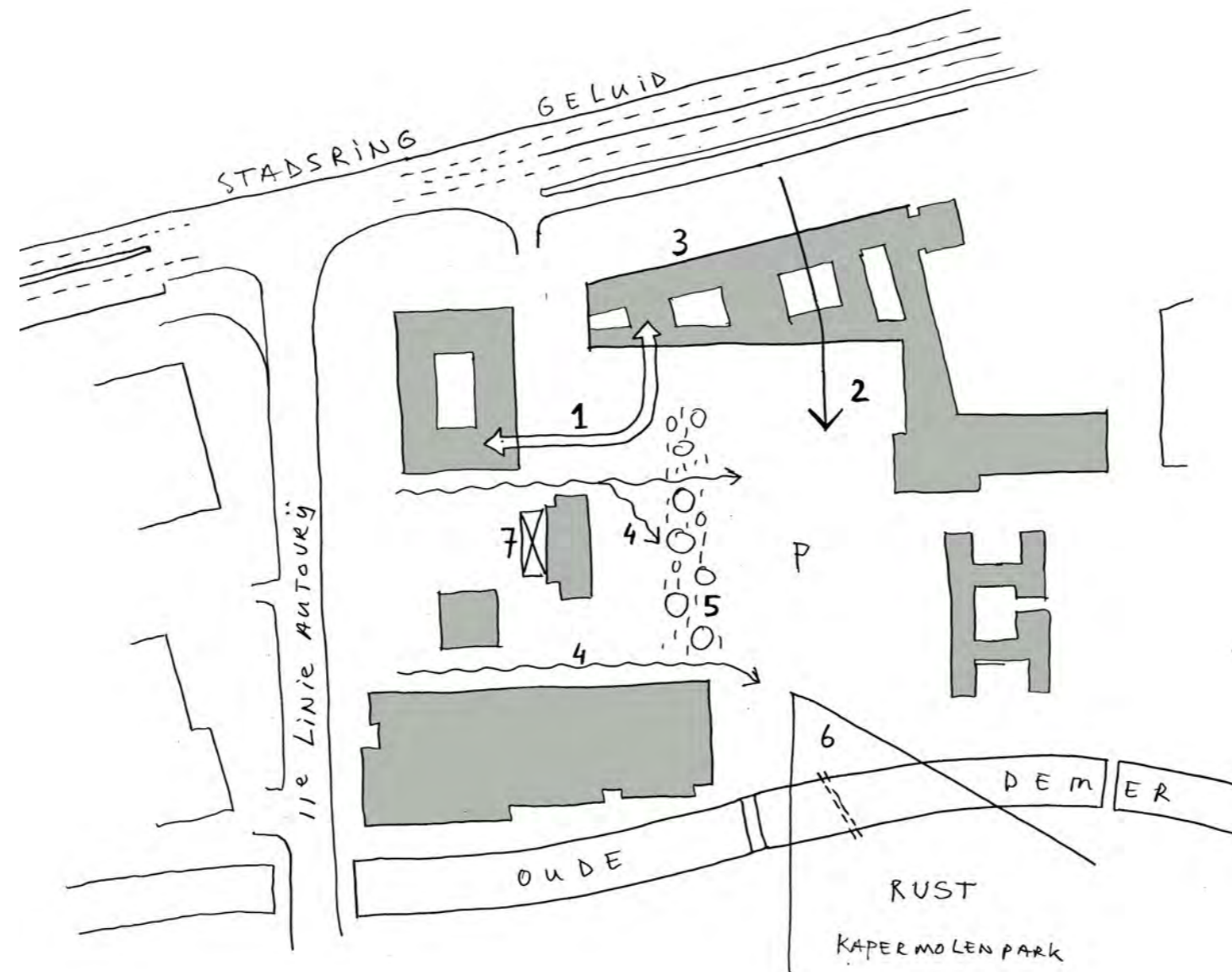
Ringbebouwing

Aan de ring presenteert de Campus zich met een lange gevel van gebouwen. De twee hoofdgebouwen van Blok B en Blok C zijn qua volume elkaars spiegelbeeld. Zij flankeren de 11e Liniestraat die de belangrijkste entree naar de Campus is. Interessant is de hoekverdraaiing van de twee gebouwen t.o.v. elkaar die verwijst naar de radiale (en concentrische) structuur van Hasselt. Dezelfde verdraaiing kenmerkt het bestaande ateliergebouw. Een goede representatie van de PHL aan de ring lijkt met bovenstaande goed verzorgd. De nieuwbouw hoeft niet nóg een expressief teken aan de ring te worden maar moet zich een plek weten te maken in het gehele lange beeld van de Campus.

Wat echter opvalt is de geslotenheid van de gevels van de bebouwing op de terreinen langs de ring. Veel gebouwen hebben er het programma niet naar om een open karakter te hebben en anderen zijn met hun achterkanten naar de weg georiënteerd. Het resultaat is een zekere anonimiteit van de architectuur, een gebrek aan herkenningmogelijkheden en een duffe abstractie, waardoor het merendeel van de bebouwing langs de snelwegen en ringstraten unheimisch overkomt. Dat geldt in zekere zin ook voor de Campusbebouwing.

Het onderliggende plan is een pleidooi voor het openen van de gevels aan de ring zodat activiteiten in de bebouwing aan de buitenkant zichtbaar worden en de anonieme abstractie wordt doorbroken. De kunstacademie levert uitgesproken activiteiten en het toeval wil dat juist de noordgevels naar de weg zijn georiënteerd. Met deze positie is de bebouwing ook een bemiddelaar tussen de geluidbelaste zijde van de G. Verwilghensingel en de rust van het park.

GEBOUWEN AAN DE RING



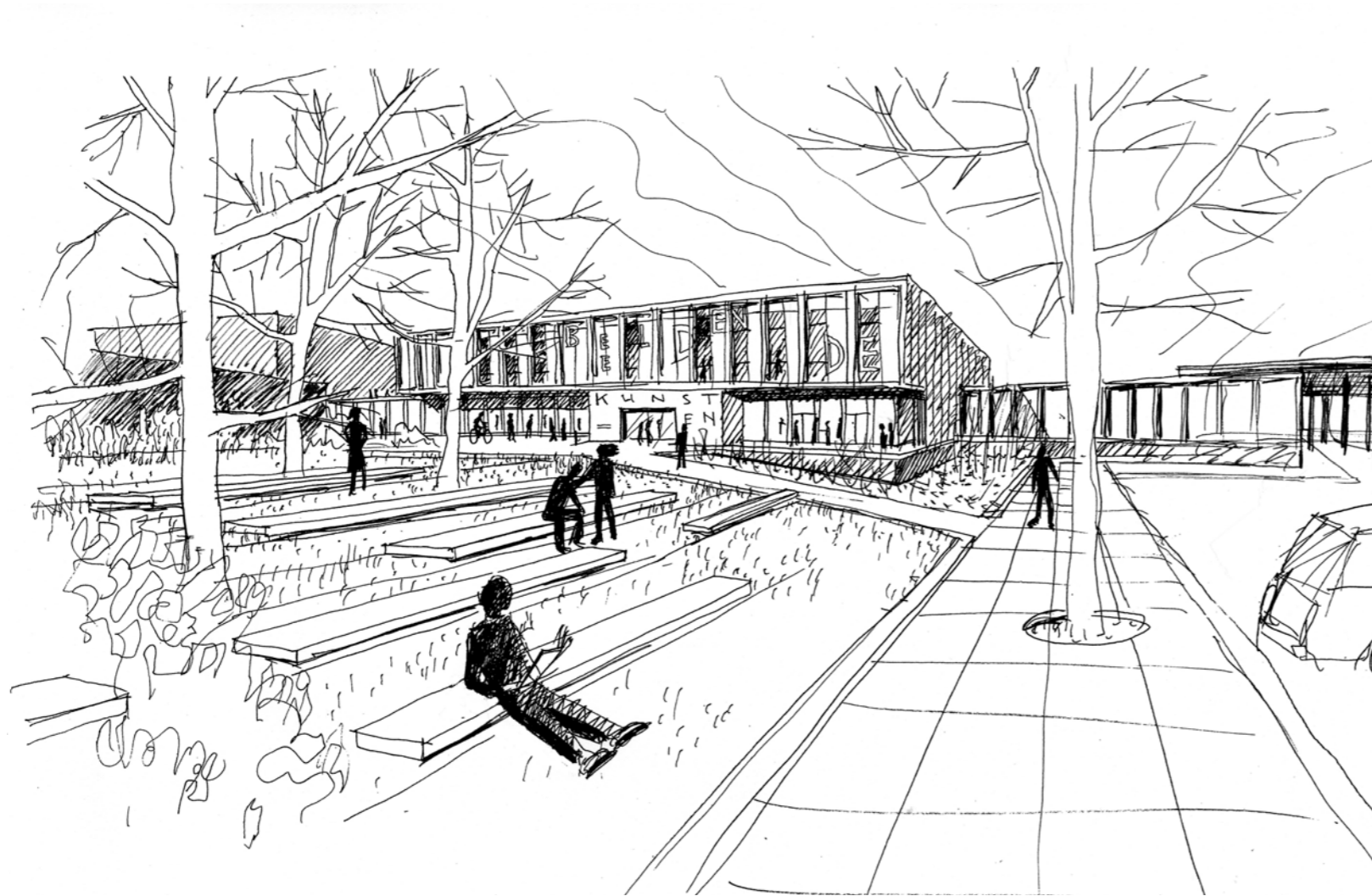
Het afsluiten van de 11e Liniestraat ten behoeve van een centrale publieke (representatieve) verblijfsruimte midden op de Campus veroorzaakt een betere relatie tussen de twee Campusedelen van de PHL. Het betekent echter ook dat de locatie van het ateliergebouw nadrukkelijker in de periferie terecht komt en dat vraagt extra aandacht voor een goede fysieke en visuele relatie tussen Hoofdgebouw C en de ateliers. Tegelijkertijd betekent het dat de stedelijke ruimte tussen ateliergebouw en Oude Demer, waar ook geparkeerd wordt, een duidelijk ander karakter moet ontwikkelen, namelijk een groen karakter, verbinding zoekend met het water en het zicht op het Kapermolenpark.

De opgave op stadsniveau

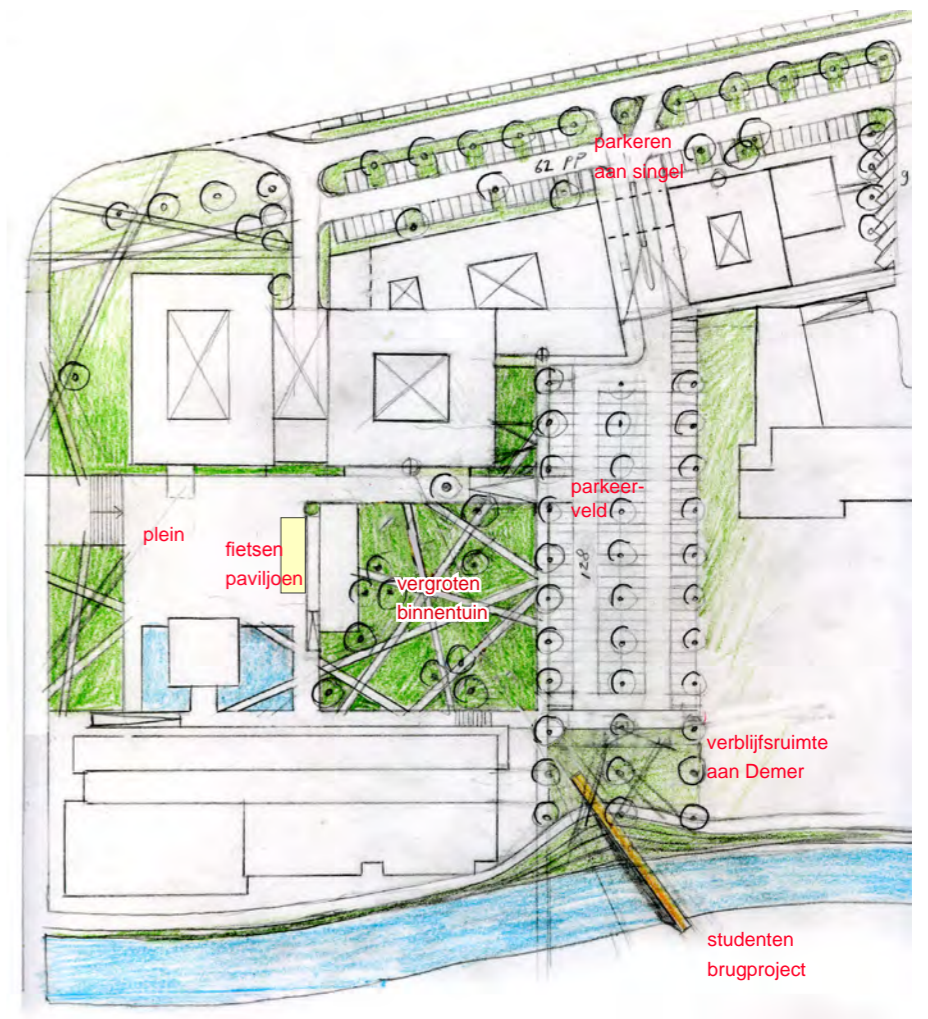
- 1 Betekenisvolle verbinding tussen hoofdgebouw en ateliers tot stand brengen.
- 2 Hiervoor het omleggen van de entree naar het centrale parkeerveld dat zal worden gehandhaafd met het oog op de loopafstanden naar de verschillende onderdelen.
- 3 De verdichting langs de Gouverneur Verwilghensingel realiseert een geluidwerende rug voor het binnenterrein. Tegelijkertijd moet zij een gezicht leveren naar de Ring.
- 4 Versterken van de interne oost west routes zodat de binnenwereld van de campuskamers beter worden benut.
- 5 Als tegenhanger van het centrale plein moet de kwaliteit van de groene binnenruimte worden vergroot. De dichte bossage moet worden uitgedund. Het parkeren minder dominant en beter integreren: Verbinding richting de Demer versterken.
- 6 Vista naar het Kapermolenpark moet worden versterkt en een verblijfsruimte aan het water maken. Eventueel met een brug of paviljoen.
- 7 Nieuwe invulling aan ongebruikt stukje rest-groen. Bijvoorbeeld als nieuw fietsenbergingpaviljoen (en containers). Dit sluit perfect aan bij het autovrije karakter van het nieuwe centrale plein.



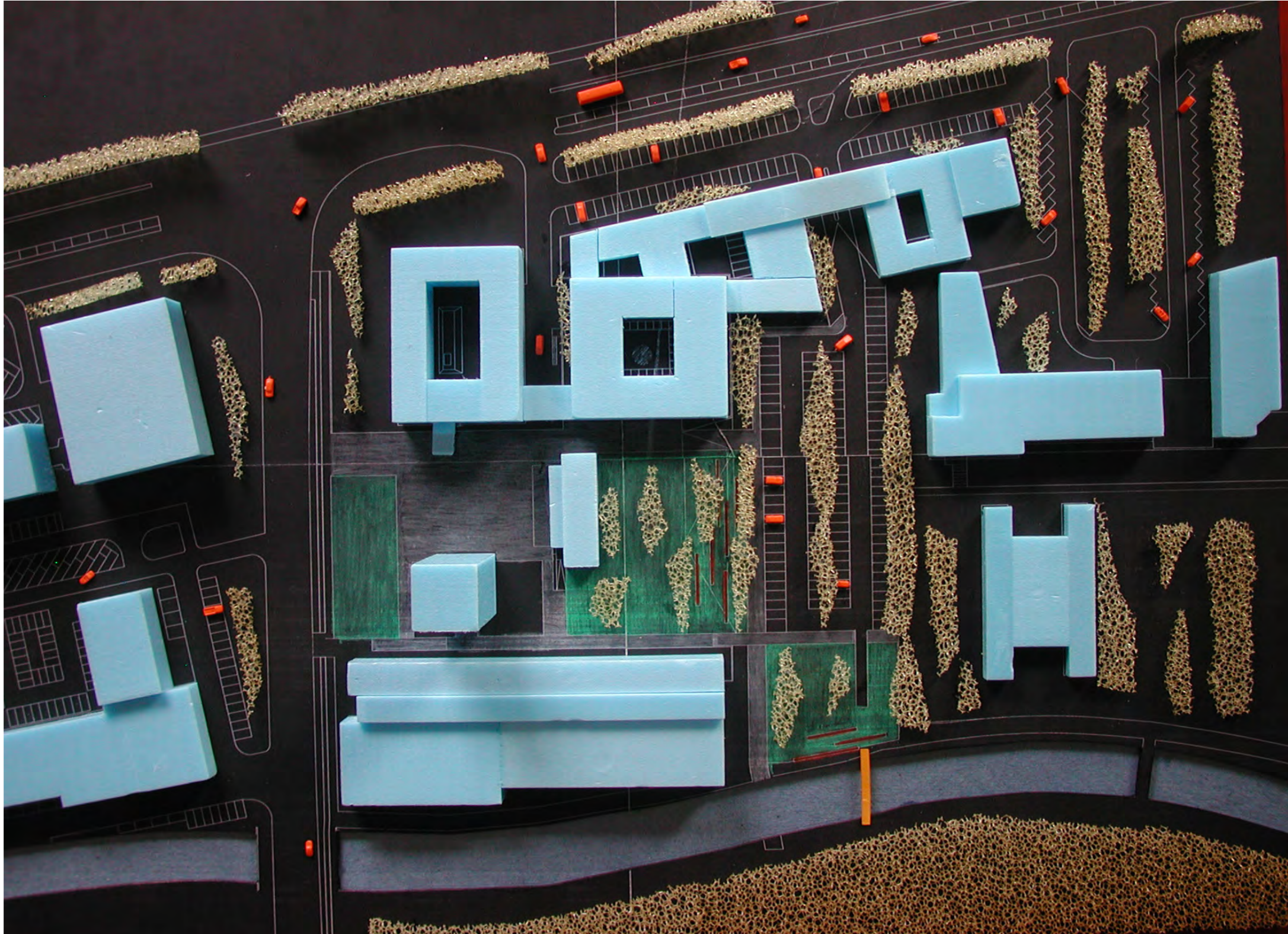
ONTWERPDOELEN T.A.V. BESTAANDE SITUATIE



SCHETS NIVEAUVERSCHIL BINNENTUIN



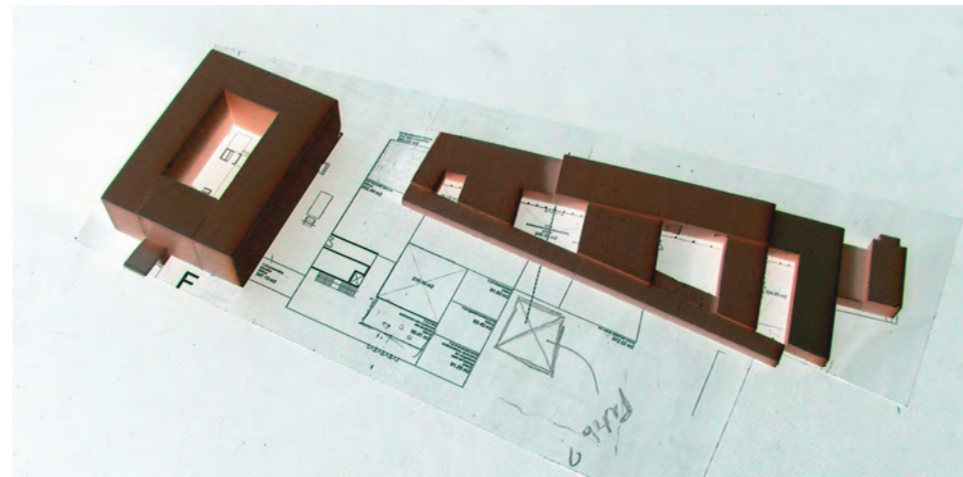
INRICHTINGSSCHETS



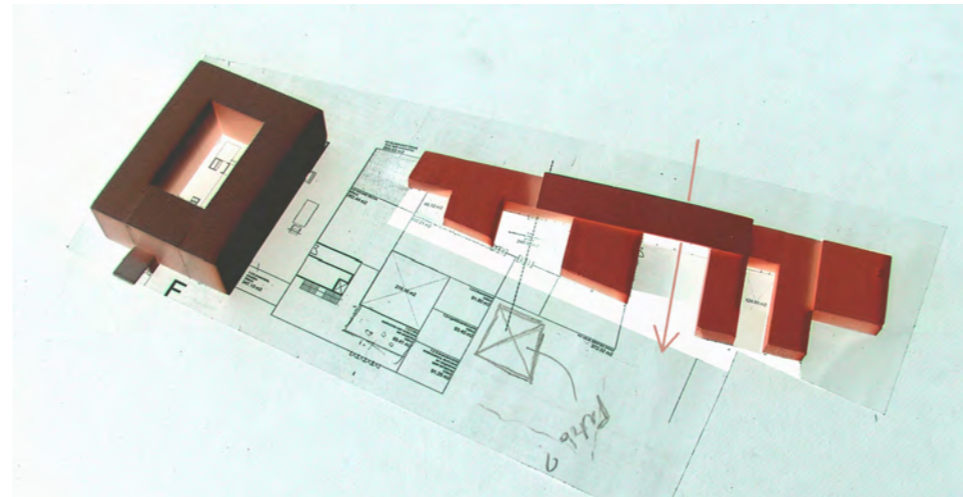
INPASSING

Gebouwconcept:

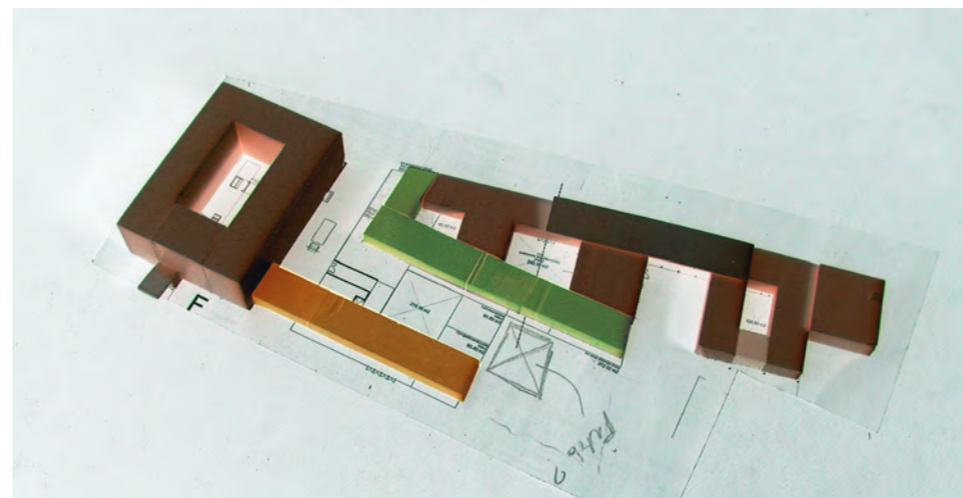
- 1) Uitgangspunt is het strategisch hergebruik van in ieder geval de funderingen en de begane grondvloer van de bestaande bouw. Tijdens het vooronderzoek kan blijken of het ook financieel verstandig is om kolommen, balken en dakvloeren te behouden. Het plan kan met beide situaties omgaan.
- 2) Vanwege het parkeren, centraal gelegen op het binnenterrein, maken we een doorbraak door het gebouw. Het hoge dak dient als een (vanuit de ringweg) expressieve poort naar dit gedeelte van de Campus.
- 3) Het bestaande gebouw is dus in tweeën gedeeld. Oostelijk wordt gereserveerd voor de Stedelijke academie of een andere functie. Het westelijk gedeelte is voor de ateliers. (Indien de stedelijke academie toch meer geïntegreerd met het ateliergebouw moet worden is er een alternatieve opzet mogelijk (zie schema).)
- 4) De huidige lange gang is qua ruimte en plaats meer een obstakel voor de nieuwe ontwikkeling dan een verbinding. Gestreefd wordt naar een niet hiërarchische organisatie van de ateliers om de patio's. De ateliers zijn onderling verbonden. Gangruimte is geminimaliseerd. Om deze reden wordt op de positie van de huidige lange gang de ruimte verbreed en verhoogd tot atelierruimte langs de patio's.
- 5) De verbindingsgang hervindt z'n plek waar die hoort te zijn namelijk als directe verbinding tussen hoofdgebouw C en het ateliergebouw. De verbinding is tegelijk een voortzetting van de hoofdentree en een op zichzelf functionerende ruimte. Het is een lange, brede ruimte die door beide gebouwen wordt gedeeld en die ook dient voor expositie en ontmoeting. Vanuit hier zijn beide gebouwen verder te ontsluiten. Wellicht vergt de verbinding een beperkte aanpassing van de trap in het hoofdgebouw. Naar buiten heeft de ruimte zicht op enerzijds het centrale plein en anderzijds het groene binnenterrein met verderop de doorzicht naar het Kapermolenpark. Wij stellen ons een intensieve relatie voor met die directe buitenruimtes en het glas in de gevels loopt dan ook door tot de vloer.
- 6) Als verdere koppeling tussen hoofdgebouw C en het ateliergebouw levert het plan een extra patio met een twee-laags gebouw er omheen. Ook de buitenruimte tussen beide gebouwen kan als een binnenhof opgevat worden



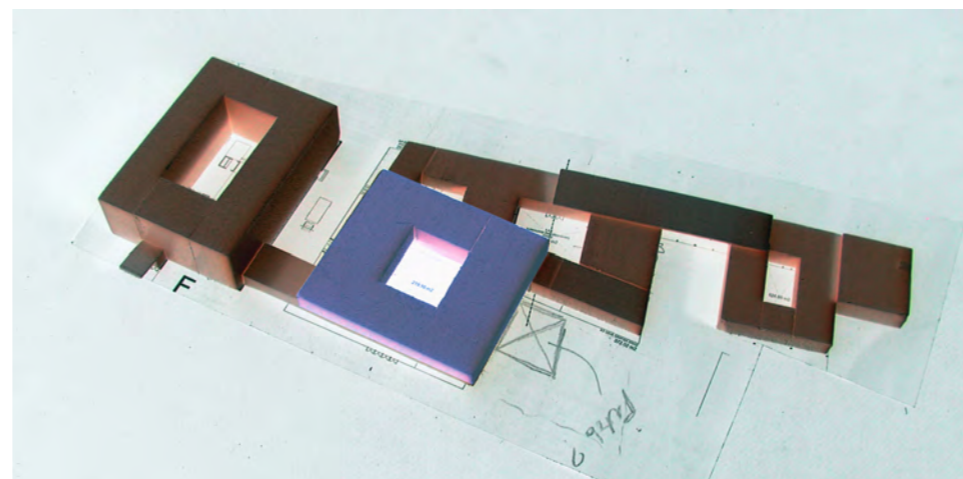
0
Huidige situatie



1, 2, 3
Te slopen zijn de lange gang en een volume onder het hoge dak ten behoeve van de parkeerontsluiting. Van de overige structuur wordt in ieder geval de fundering en de funderingsvloer hertgebruikt. Onderzoek moet uitwijzen of het financieel gunstig is om ook de kolommen en dakvloeren te behouden. Verder wordt het gebouw van nieuwe gevels en dakafwerking voorzien



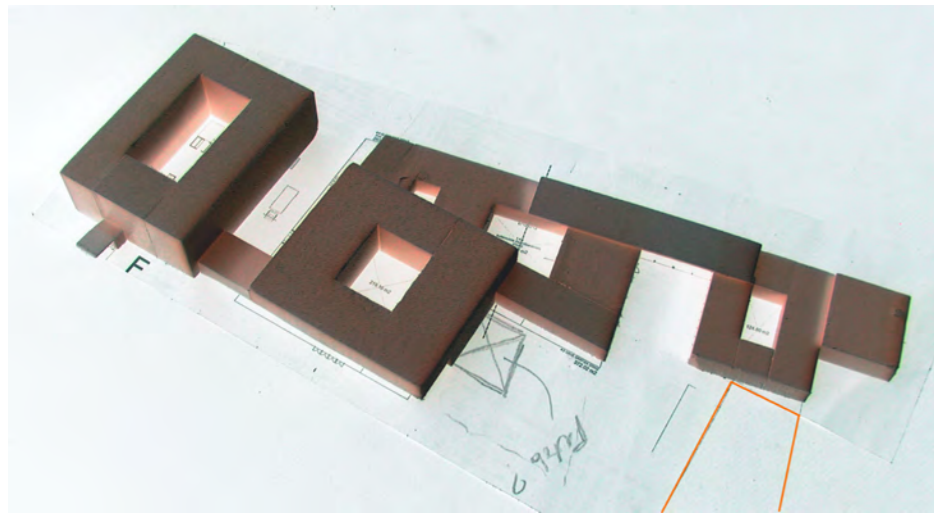
4, 5
Toegevoegd wordt een bredere atelier-strook, aansluitend op de fundering van de gang en in het verlengde van de entreehal van het hoofdgebouw wordt er een entree en exporuimte toegevoegd.



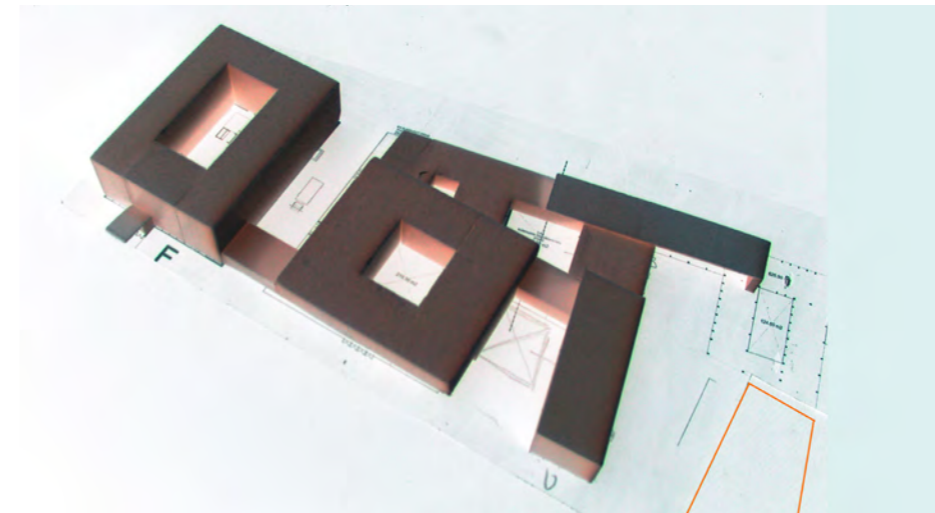
6
Toevoeging extra volume over 2 lagen (met patio) ter verbinding van beide bouwdelen.



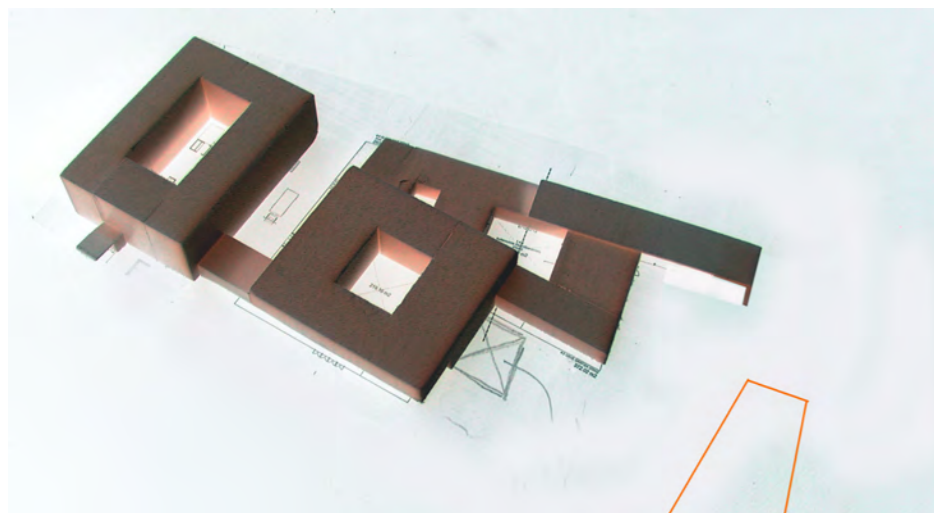
SITUATIE 1:1000



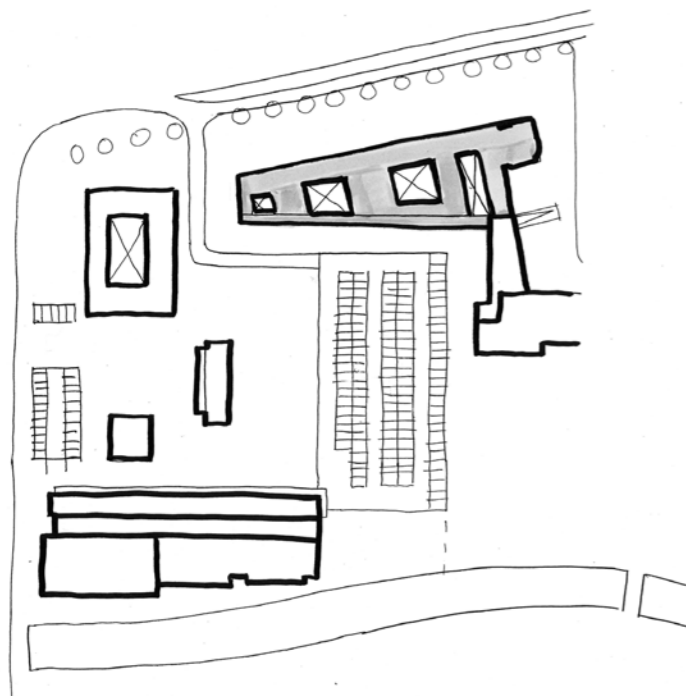
Variant 1
Situatie met het programma voor de Stedelijke Academie rechts en het Beeldende Kunstengebouw links van de poort.



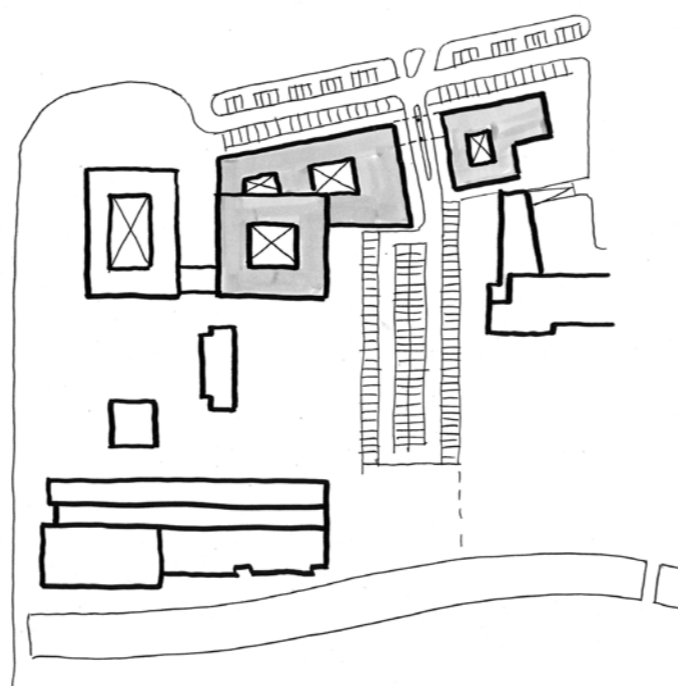
Variant 2
Situatie met de Stedelijke Academie direct verbonden met het Beeldende Kunstengebouw indien een enger verband wordt gewenst. De parkeerplaatsen die komen te vervallen worden gecompenseerd zoals aangegeven. De 'poort' blijft als architectonisch element behouden maar wordt omgezet naar het maai-veld.



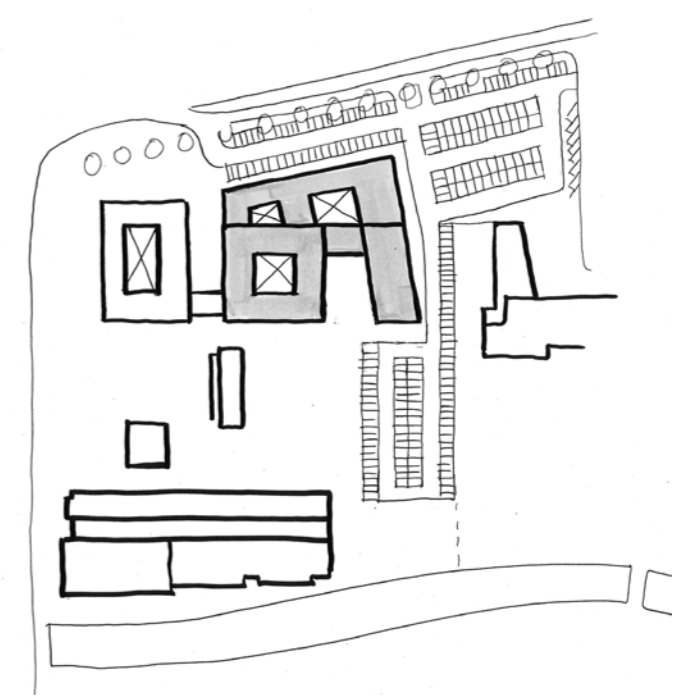
Variant 1a
Indien de Stedelijke Academie toch niet zou komen zou de compositie op deze manier veranderen. Er zou voor de PHL extra lokatie overblijven voor eventueel ruimtegebrek in de toekomst doch tot die tijd is er een volwaardige compositie.



Parkeren bestaande situatie
In totaal betreft het 198 plaatsen in dit gedeelte van de PHL

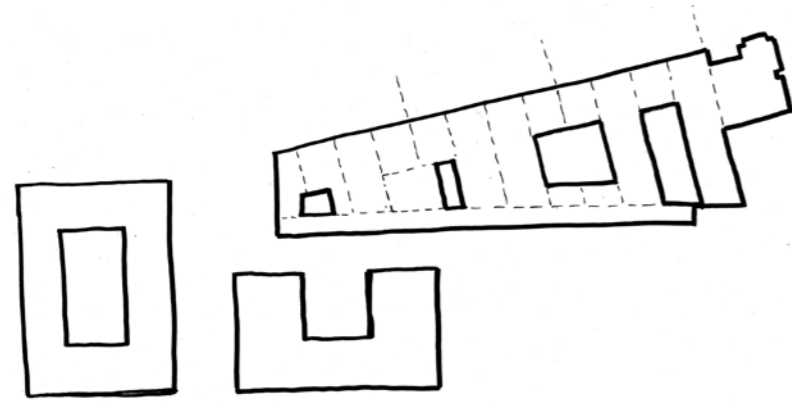


Parkeren Variant 1
Ten behoeve van een bredere tuin en het maken van een goed plantsoen aan het water is het centrale parkeren enigszins gereduceerd. Die plaatsen verhuizen, samen met de plaatsen die aan de 11e Liniestraat zijn, naar de lokatie langs de G. Verwilghensingel

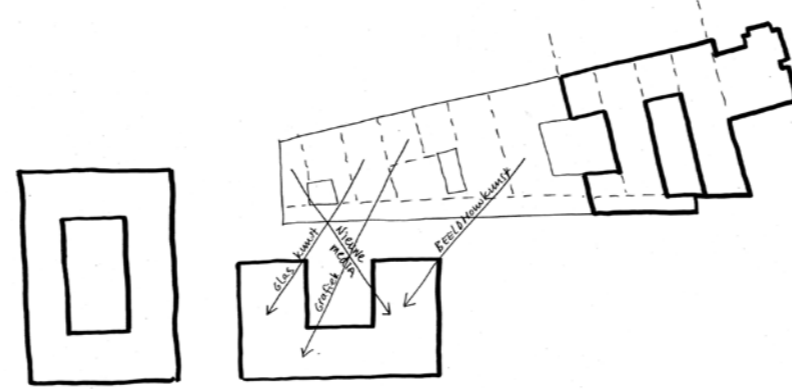


Parkeren Variant 2
Meer parkeerplaatsen aan de singel

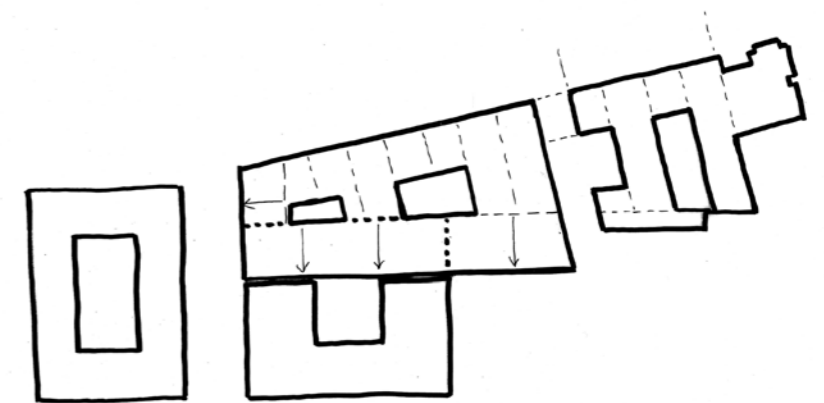
PLANVARIANTEN EN PARKEREN



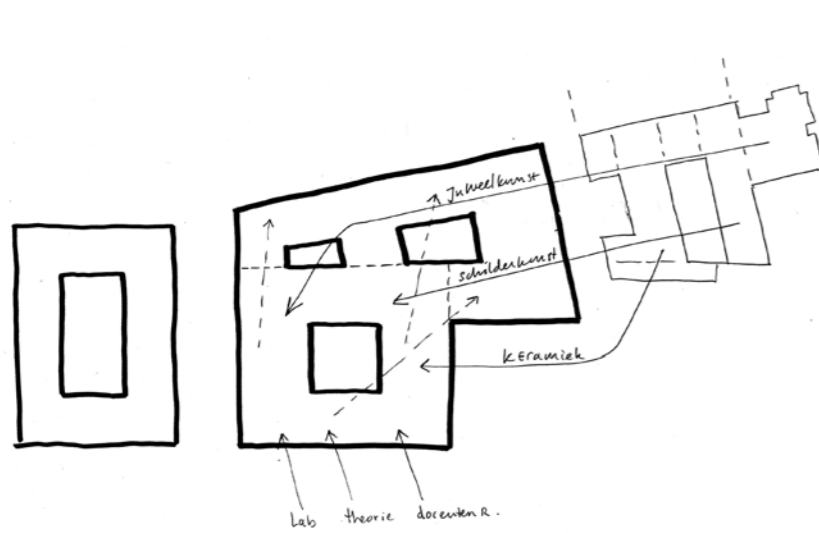
Fase 1
Bouw 1e bouwdeel



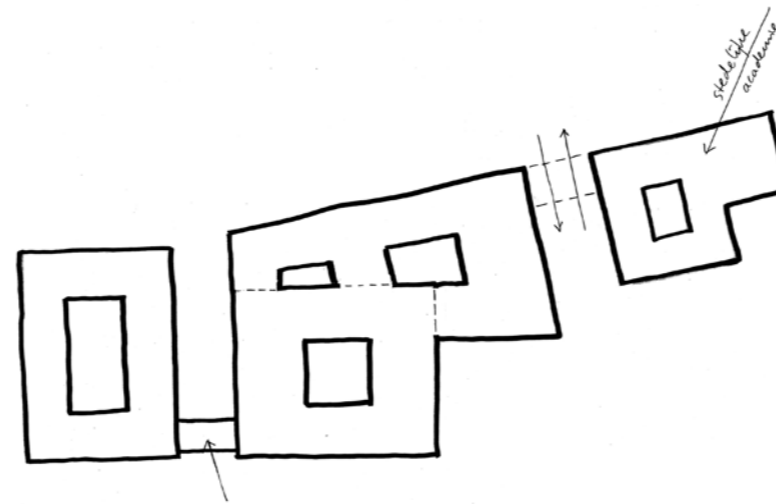
Fase 2
Tijdelijke verhuizing ateliers glaskunst, grafiek, beeldhouwen.
Definitieve verhuizing atelier nieuwe media



Fase 3
uitbreiding en renovatie 2e bouwdeel



Fase 4
Definitieve verhuizingen van de ateliers.
Toevoegen docentenruimte, Lab-ruimten en theorielokaal



Fase 5
Aanbrengen van verbinding met hoofdgebouw.
Bouwwerkzaamheden stedelijke academie

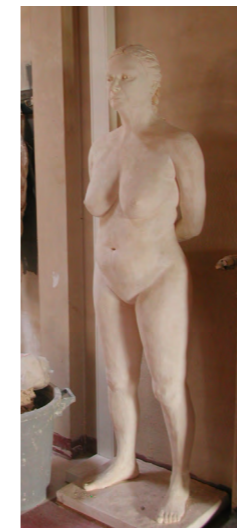
Interventie in een bestaande context levert twee fundamenteel verschillende ontwerphoudingen op. Beide gebruiken de dualiteit van oud en nieuw om een tegengestelde positie te bereiken: het contrast of de analogie. Met een keuze voor het contrast wordt het verschil tussen de twee polen gemaximaliseerd. Een nieuwe structuur lijkt in niets op het bestaande, oud en nieuw delen dezelfde ruimte en zijn onderdeel van hetzelfde programma. Meestal overbrugt een (glazen) voeg de twee structuren waarmee hun principieel verschil wordt getoond. Met een analoge ontwerpbenadering wordt juist de formele continuïteit benadrukt. De nieuwe structuur bouwt voort op de oude en varieert op de reeds bestaande formele thema's, zonder dat beide in elkaar versmelten.

Deze compositorische uitgangspunten komen het duidelijkst naar voren als het gaat om de interventie in een monumentaal gebouw. Hoe meer monumentaal, hoe vaker een interventie het contrast benadrukt. Het monument behoudt zijn integriteit en de interventie is respectvol en tegelijkertijd eigentijds. Een berucht voorbeeld van analoge ontwerp voor een interventie in een zeer monumentaal gebouw is het Romeinse theater van Sagunto van Giorgio Grassi. Velen vonden de interventie een aantasting van de ruïne omdat het zich bediende van gelijkwaardig materiaal en verhoudingen. De Limburgse hoge school voor de kunsten is echter alles behalve een onaantastbaar monument. Wat ons inspireert is het informele en flexibele karakter van het gebouw. Dit hangt samen met de typologie van het gebouw - en suite ateliers rond hoven en met de eenvoudige constructie. De opgave zien we als het transformeren van het bestaande in een inspirerend en bruikbaar gebouw. Dit doen we door het versterken en uitvergrooten van bestaande typologie en constructie, het toevoegen van volume en verbindingen en het beter benutten van de situatie. Daarmee heeft ons ontwerp een analoge benadering.





De huidige ateliers bewijzen dat kunst goed gedijt in een chaotische omgeving. Een ordelijk, altijd opgeruimd, overzichtelijk en homogeen interieur kan repressief werken. De veelheid aan objecten, afgevoerde werkstukken en beelden in wording, half afgedekte lichamen, temidden van een grote variatie aan meubilair en ruimtes, moet zeer veel inspiratie opleveren. Een bezoek aan het gebouw is een museale ervaring, een ontdekkingsreis waarin men vele objecten en karakters kan ontmoeten en kennis maakt met uiteenlopende werkprocessen.



Kunst en creativiteit ontwikkelt zich vanuit contrast, disharmonie, contradictie, saaiheid soms, maar zeker toeval en ontroering. Maar ook vanuit een gevoel van vrijheid om te doen wat je wilt. En die vrijheid heeft ruimte nodig en het is duidelijk dat dat nu ontbreekt. Het huidige gebouw is sterk verouderd. De vele

bij-, ver- en overbouwingen hebben een heldere opzet de das om gedaan. De potenties van het oorspronkelijke plan zijn ongebruikt en het is zeer de vraag hoe veilig de huidige situatie voor studenten en medewerkers is. Toch stellen wij hergebruik voor. Het behoud van de fundering en wellicht ook

de kolommen en daken is ingegeven door twee redenen. Naast dat het financieel van belang is biedt de plattegrond een uitstekend aanknopingspunt voor een ruimtelijke organisatie die 'zwerven' toelaat. De Patio's waar de ateliers zich om groeperen maken het mogelijk een uitgebreide, landschappelijke plattegrond te

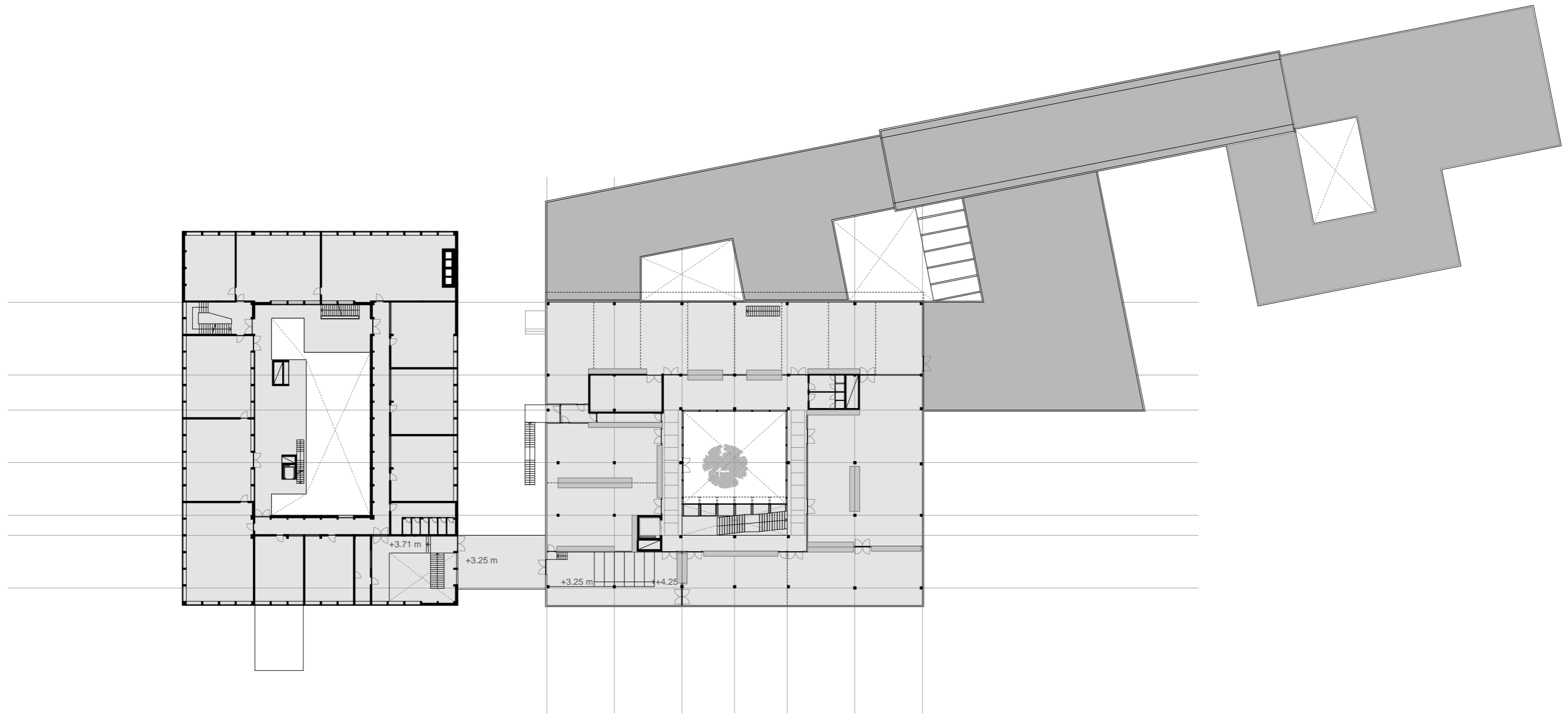
maken die je via verschillende routes en paden doorkruisen kan. Dat is wat we waardeerden in het bestaande gebouw en dat is de essentie van onze opzet voor het nieuwe.



INTERIEUR

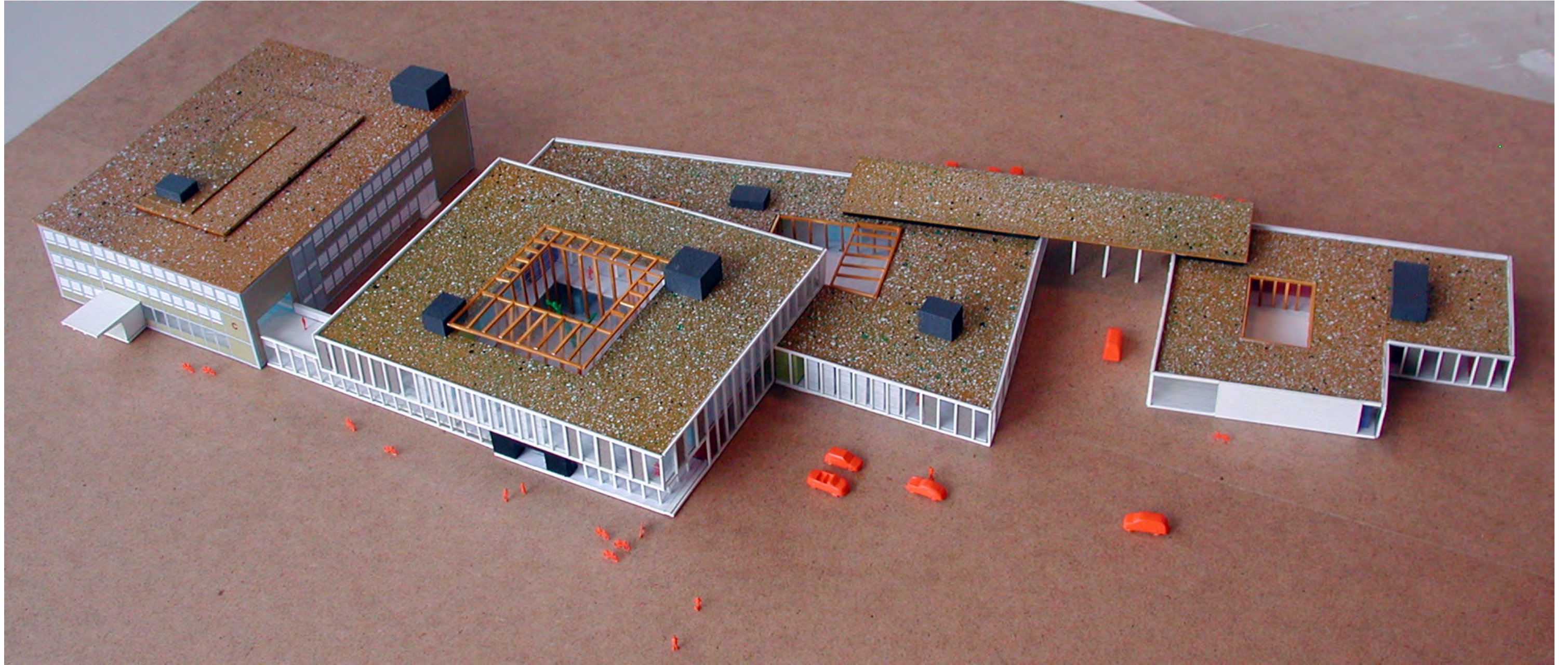


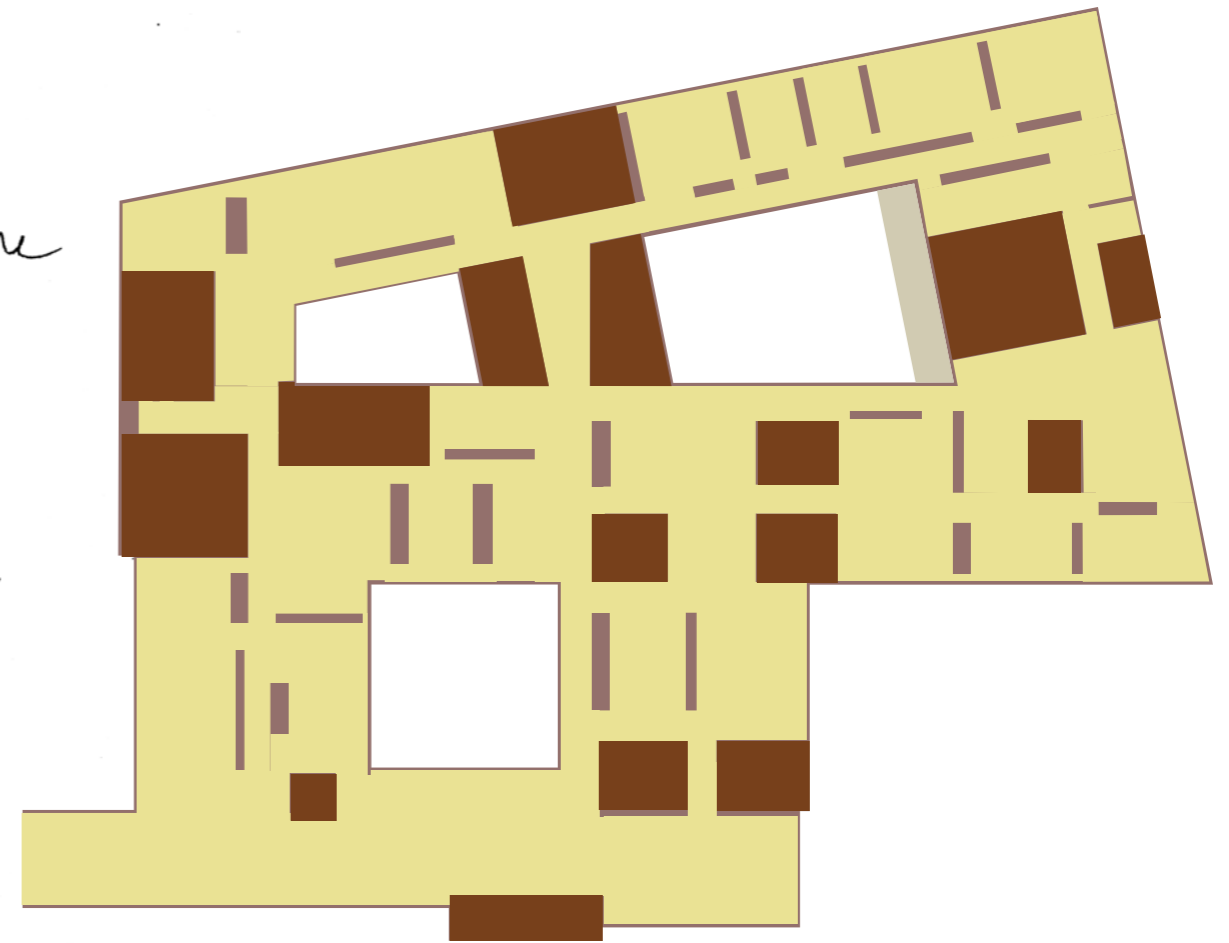
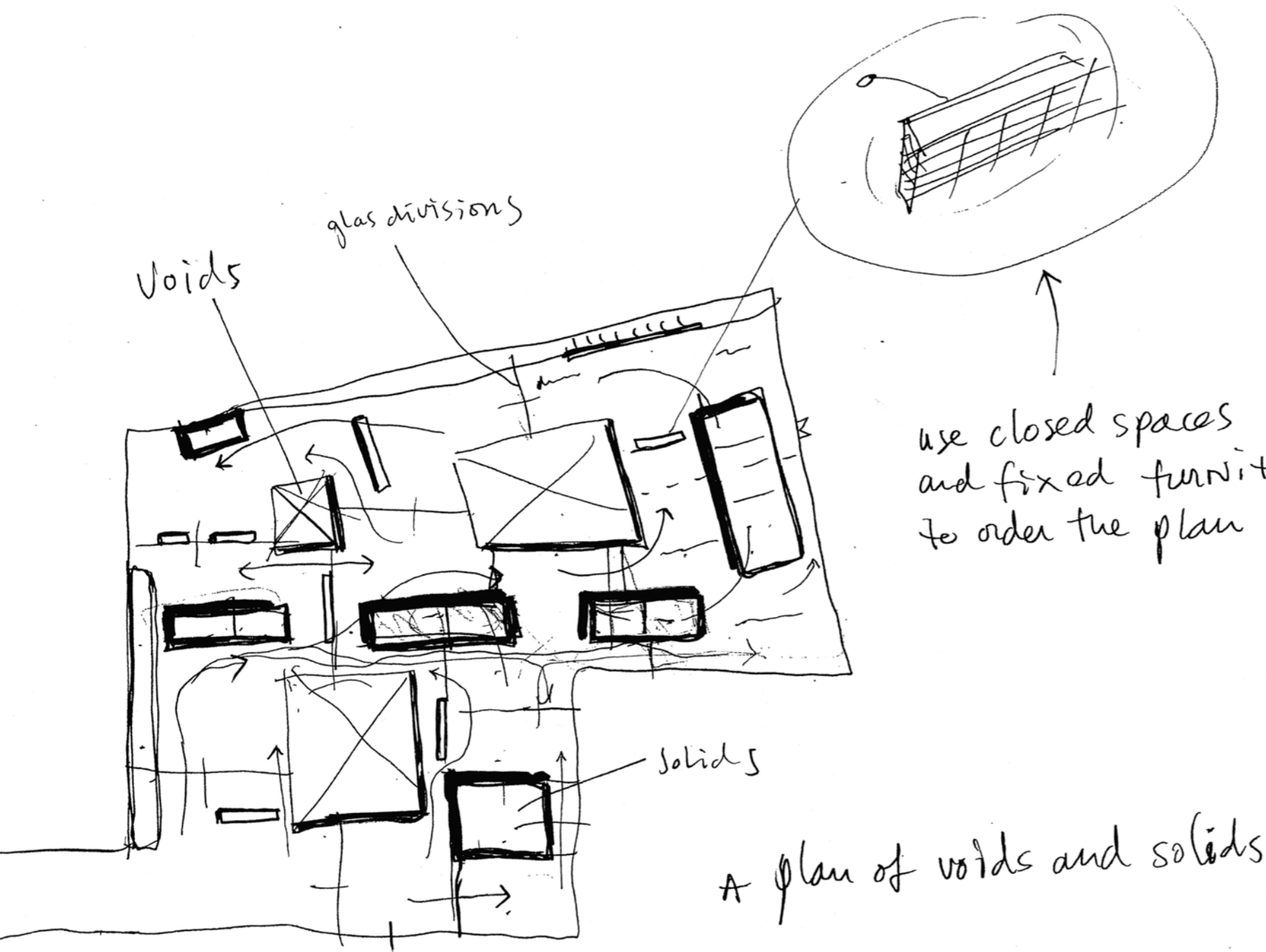
BG OVERZICHT 1:500



0 1 2 3 4 5 10m

VERDIEPING 1:500





Vides en volumes:

Onderdelen binnen de ateliers die afgesloten of geconditioneerd moeten zijn, zijn in de plattegrond zelfstandig en zo geplaatst dat ze looproutes begeleiden en ruimtes en ateliers onderverdelen. De overige noodzakelijke scheidingen worden gemaakt met meubilair en eventueel glazen scheidingen (glaspuien) zodat de transparantie optimaal blijft. De plattegrond wordt dus gedomineerd door open vides (de patio's) en dichte volumes.



Ontwerpbeschrijving

Uit het voorgaande concept volgt een begane grond met 3 binnenhoven waaromheen de werkruimten gegroepeerd zijn. Op een centrale positie zijn de gemeenschappelijke werkplaatsen voorzien, direct bij de ateliers Beeldhouwen, Keramiek en Glaskunst. Verder hebben Juweelkunst en Grafische Vormgeving er een plek. Op de verdieping, met oriëntatie naar het noorden is het Schilderatelier en verder de Nieuwe Media, de Lab ruimten, Theorielokaal, Creatieve Therapie en Aggregaat. Dit zijn de 'lichere' programma's; waarbij geen grote trillinggevendende machines nodig zijn.

De centrale Docentenruimte (het 'landschap') met de bibliotheek is onderdeel van de entree- en exporuimte en strategisch gepositioneerd.

De verdieping is via een brede trap ontsloten, langs de pui van de binnenhof, schuin omhoog. Via deze trap en via de openheid van de patio-puien is er een goede fysieke en visuele relatie tussen de twee lagen. De ontspanningsruimte van het schilderatelier stellen wij ons voor als een balkon op de verdieping die door ook door de andere ateliers gebruikt kan worden met koffiemachine, zithoek, tijdschriften en infowand.

De 3 patio's krijgen elk een andere sfeer. Die bij beeldhouwen wordt half overdekt en krijgt een functioneel karakter, gelijkvloers met de ateliers. De patio bij glaskunst is open met een gelijkvloerse bestrating. De centrale patio nabij de entree is meer een verblijfsruimte met grote boom, ideaal als borrelruimte bij expo's en presentaties en te gebruiken voor performance. De puien zijn royaal te openen.

Onder de docentenruimte en een deel van de expo-gang is een opslagkelder voorzien die bereikbaar is met de lift. Bekeken kan worden of ook de bestaande kruipruimte bij het beeldhouw-atelier kan worden benut waardoor de centrale kelder beperkt van omvang kan blijven.

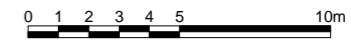
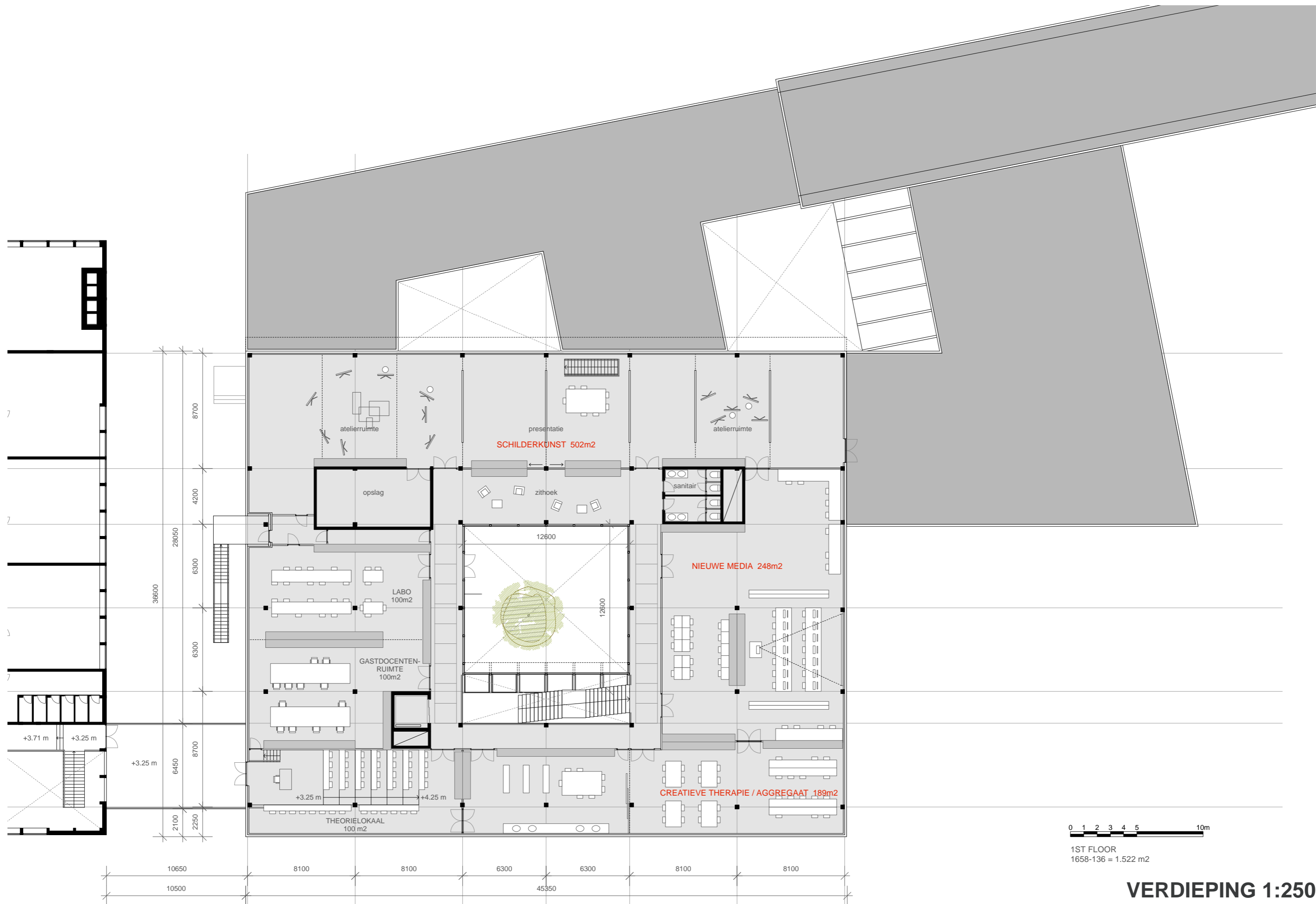
PROGRAMMAVERDELING



0 1 2 3 4 5 10m

GROUND FLOOR
3218 -75-210-147 = 2.786 m²

BEGANE GROND 1: 250

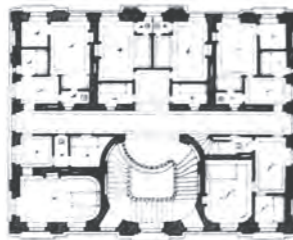
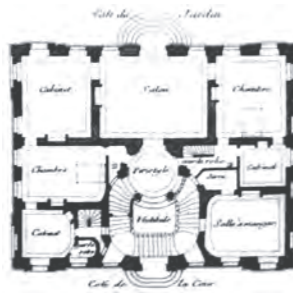


1ST FLOOR
1658-136 = 1.522 m²

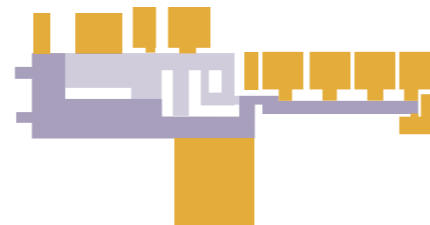
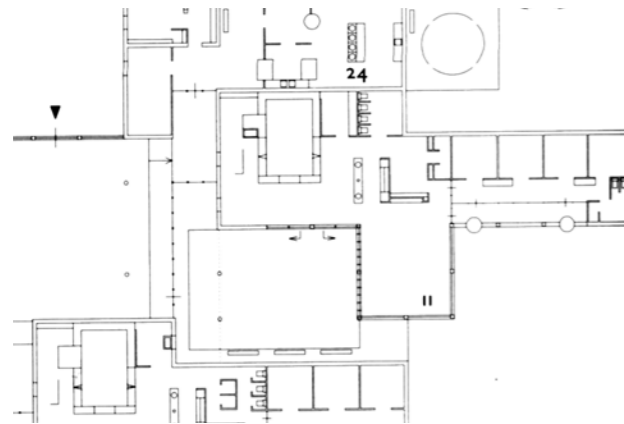
VERDIEPING 1:250



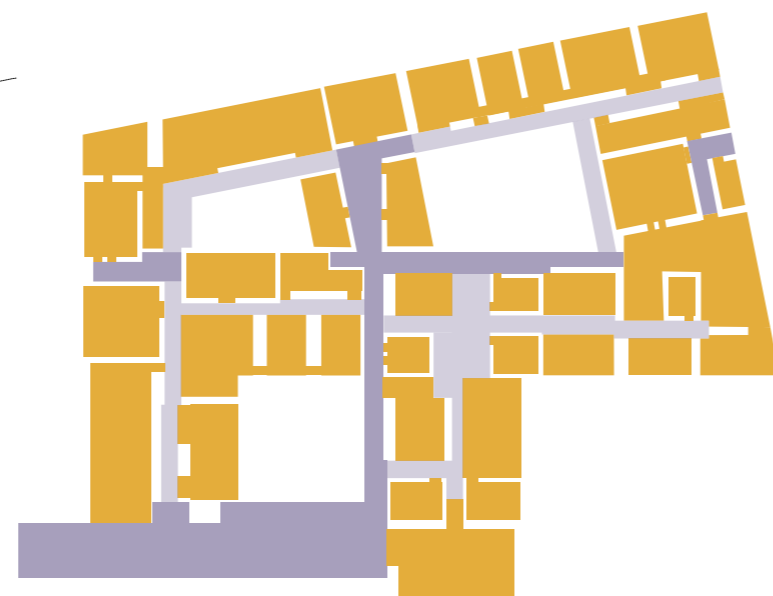
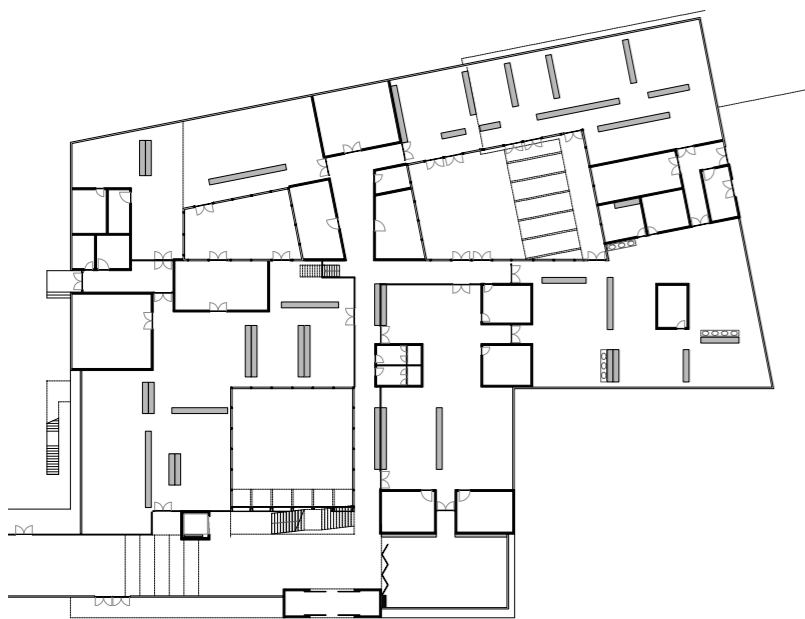
ENTREE-EXPOHAL



l'Art de bâtir des maisons de campagne, Briseux, 1743



Burgerweeshuis, A. van Eyck, 1963



En suite:

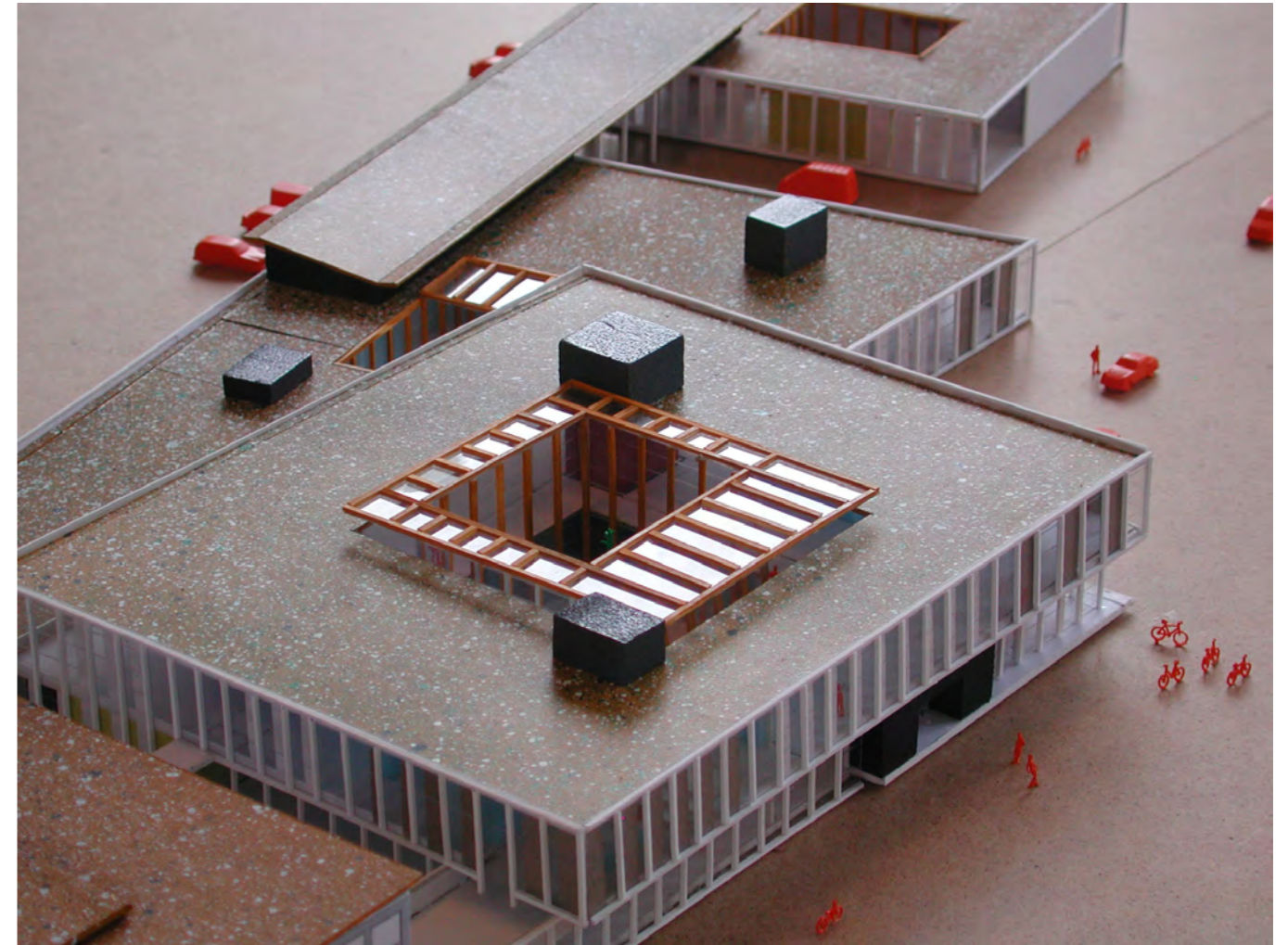
Het begrip en suite of enfilade beschrijft de ritmische opeenvolging van kamers verbonden door deuren die in elkaars verlengde liggen. Tot 1700 was dit de manier waarop gebouwen en woningen werden georganiseerd. Mensen gebruikte de en suite als doorgang en als verblijfsruimte. Wanneer in de 18de eeuw de Engelse upper class massaal landhuizen gaat bouwen, baseren ze zich op de en suite plattegronden van de Paladiaanse villa. Ze voegen hier echter één radicaal nieuw element aan toe; de gang.

In zijn essay 'Figures, Doors and Passages' laat Robin Evans zien dat de uitvinding van de gang te maken heeft met de sterke hiërarchisering van de Engelse samenleving in die periode. Waar de Italiaanse rijken geen bezwaar hadden tegen de vermenging van bediendes en meesters, kinderen en volwassenen, mannen en vrouwen, willen de Engelse landheren duidelijke van elkaar gescheiden zones in hun huizen. Deze behoefte aan privacy gaat gepaard met de scheiding van functies. De gang is de gemeenschappelijke ruimte die de functies verbindt maar zelf geen functie heeft. Binnen één functionele zones blijft de en suite als monumentale reeks vaak nog bestaan.

De introductie van de gang en de notie van privacy heeft een enorme impact gehad op alle type gebouwen. In institutionele gebouwen zoals scholen en ziekenhuizen is de gang vaak de ruimtelijke drager van het gebouw met als groot probleem de afwezigheid van functie en verblijfskwaliteit. In de na-oorlogse periode zijn de gang en de en suite

als tegengestelde organisatieprincipes weer onderwerp van onderzoek en ontwerp. De architect Aldo van Eyck laat zien dat er een vermenging mogelijk is waarbij de formele afbakening van ruimtes verzacht wordt door informele schakelingen. Het Burgerweeshuis laat zo'n sequentie zien. Wat gescheiden moet zijn heeft slechts één toegang en ligt aan een conventionele gang, gemeenschappelijke ruimtes zijn echter zowel voor doorgang als verblijf gemaakt.

De typologie van het bestaande gebouw van de Hoge school voor Kunsten maakt met zijn hoven en langgerekte vleugels een vermenging van en suite- en gang- ordening mogelijk. Door de verdubbeling van de vleugels is er steeds naast de hoofdroute naar een functie ook een alternatieve en informele route mogelijk door een andere functie. Sommige functies zijn uit hun aard afgezonderd, ze fungeren als dichte doos in de plattegrond. De meeste ruimtes hebben meerdere toegangen en bevatten zowel een verblijfsfunctie als een passage. Naar gelang gebruikswensen kunnen afdelingen zich meer of minder openstellen voor de processie van andere studenten en docenten die nieuwsgierig door hun ateliers lopen.



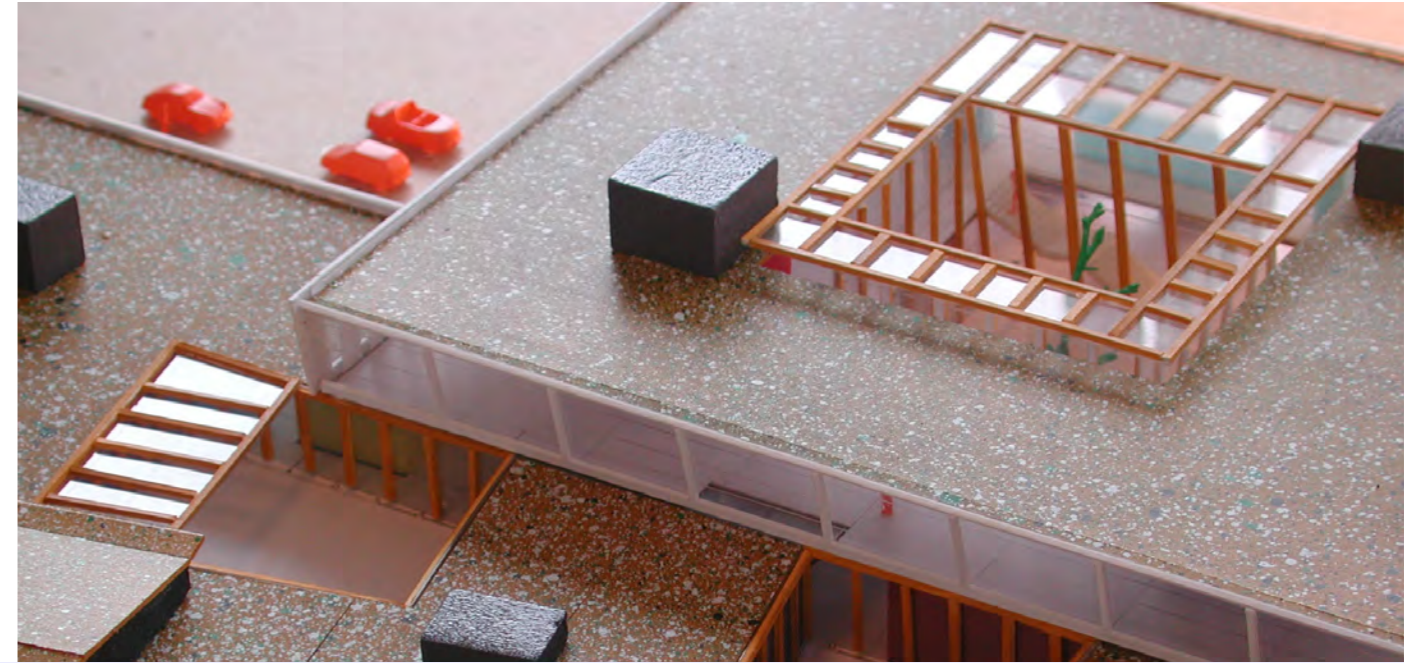
BLIK IN PATIO

Constructieve opzet, installaties, materialen, afwerkingen:

Voor de constructie stellen wij voor een eenvoudig betonskelet met een kanaalplaten vloer. Onderzocht kan worden of staalbouw een goedkopere constructie oplevert in verband met bouwsnelheid en gewicht. Dan echter ook met vloeren van kanaalplaten zodat betonkern-activering kan worden toegepast.

Hiervoor dienen de plafonds onafgewerkt te blijven, wat financieel van belang is en een robuuste werkomgeving levert die tegen een stootje kan.

Afzuig- en ventilatiekanalen lopen zonder verdere afwerking door de ruimtes. Rioleringen, afvoeren, et cetera worden plaatselijk afgetimmerd. Samen noodzakelijke plafondaftimmeringen ten behoeve van akoestiek vormen zij een compositie aan het plafond. Electra en water loopt via de dekvloeren naar vloerpotten en aansluitingen in de wand. Elementaire TL verlichting is direct afgehangen van de betonplafonds en de vloerafwerking is een gietvloer.



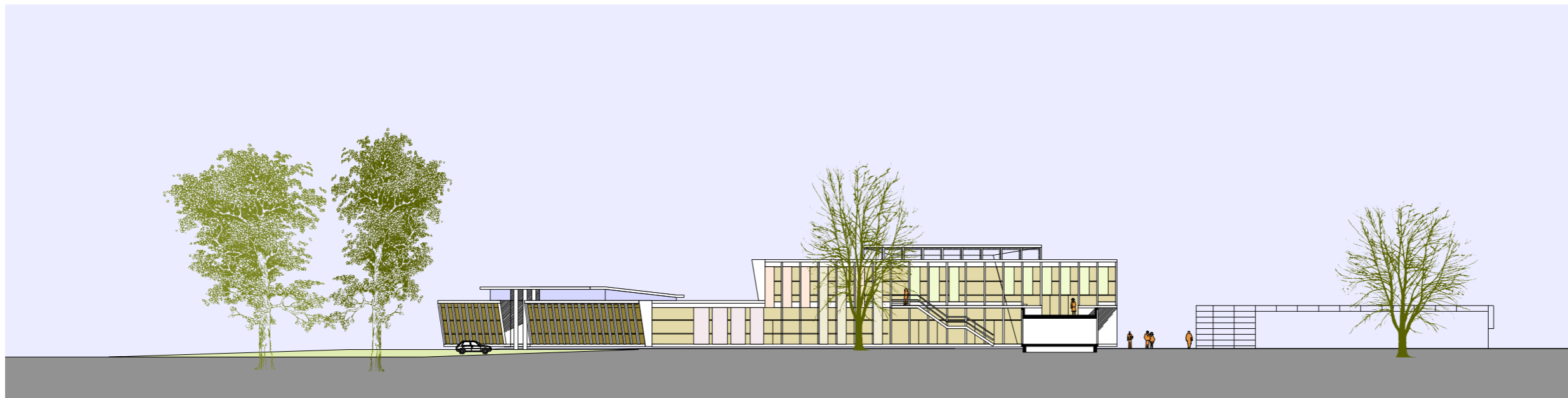
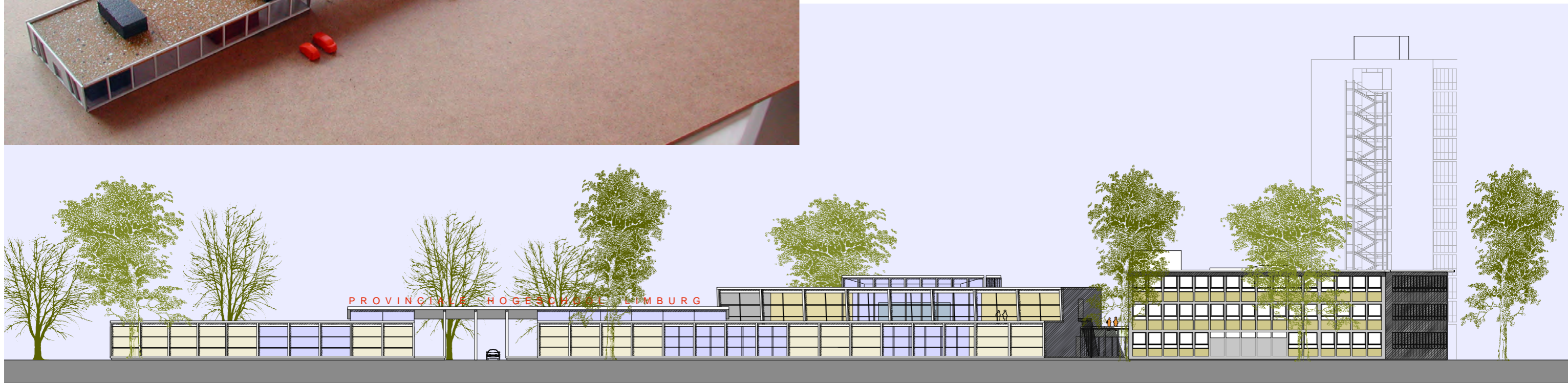
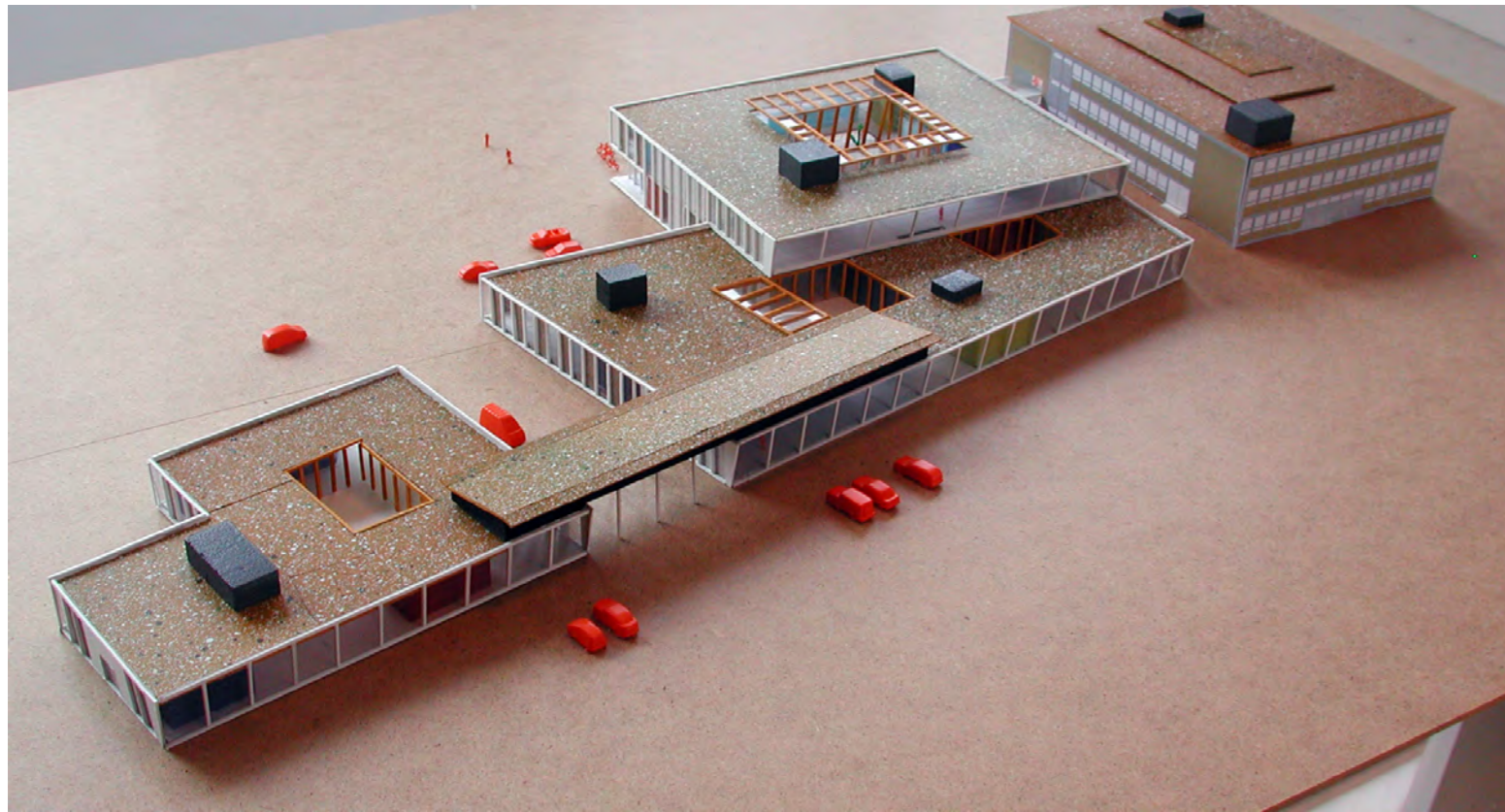
WEST-OOST DOORSNEDE 1:500 EN ZUID-NOORD DOORSNEDE 1:200

Gevels:

De gevel geeft een helder ritme dat is gebaseerd op de verhoudingen van de gevels van andere Campusgebouwen en dat aansluit bij de maatvoering van de bestaande bouw. Als het ware is de betonnen tekening in de gevel van hoofdgebouw C in de nieuwbouw verzelfstandigd en in volle glorie te zien. Het zijn doorlopende witte aluminium kaders die ingevuld zijn met aluminium puien afgewisseld met dichte panelen al na gelang de programmatische wens. De bovenregels bevatten de rolscreen zonweringen en de stijlen zijn bedoeld als puiverstevinging en de hemelwaterafvoer loopt er doorheen.

Aan de noordzijde verandert de schaal van de elementen en zijn de puien onder een hoek zodat de transparantie vanaf buiten optimaal is (geen weerspiegeling van de lucht).





NOORDGEVEL EN WESTGEVEL 1:500

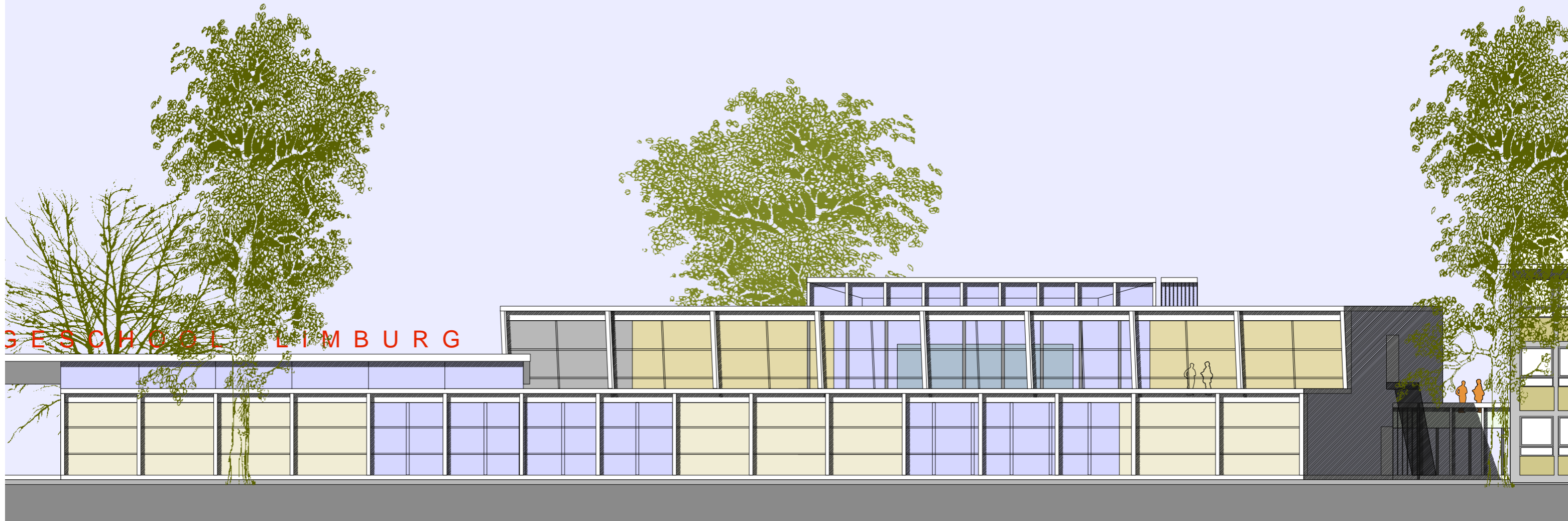
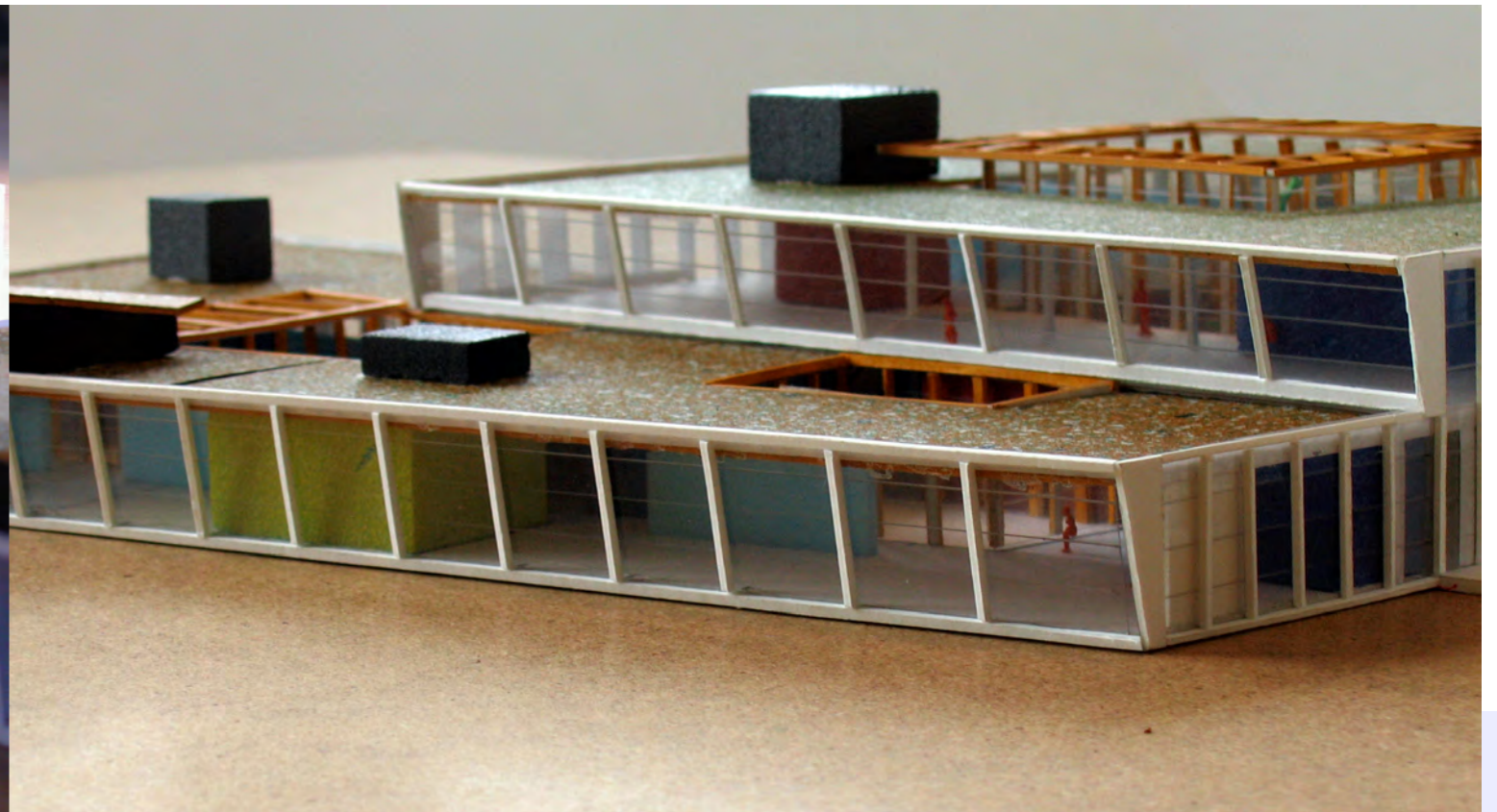
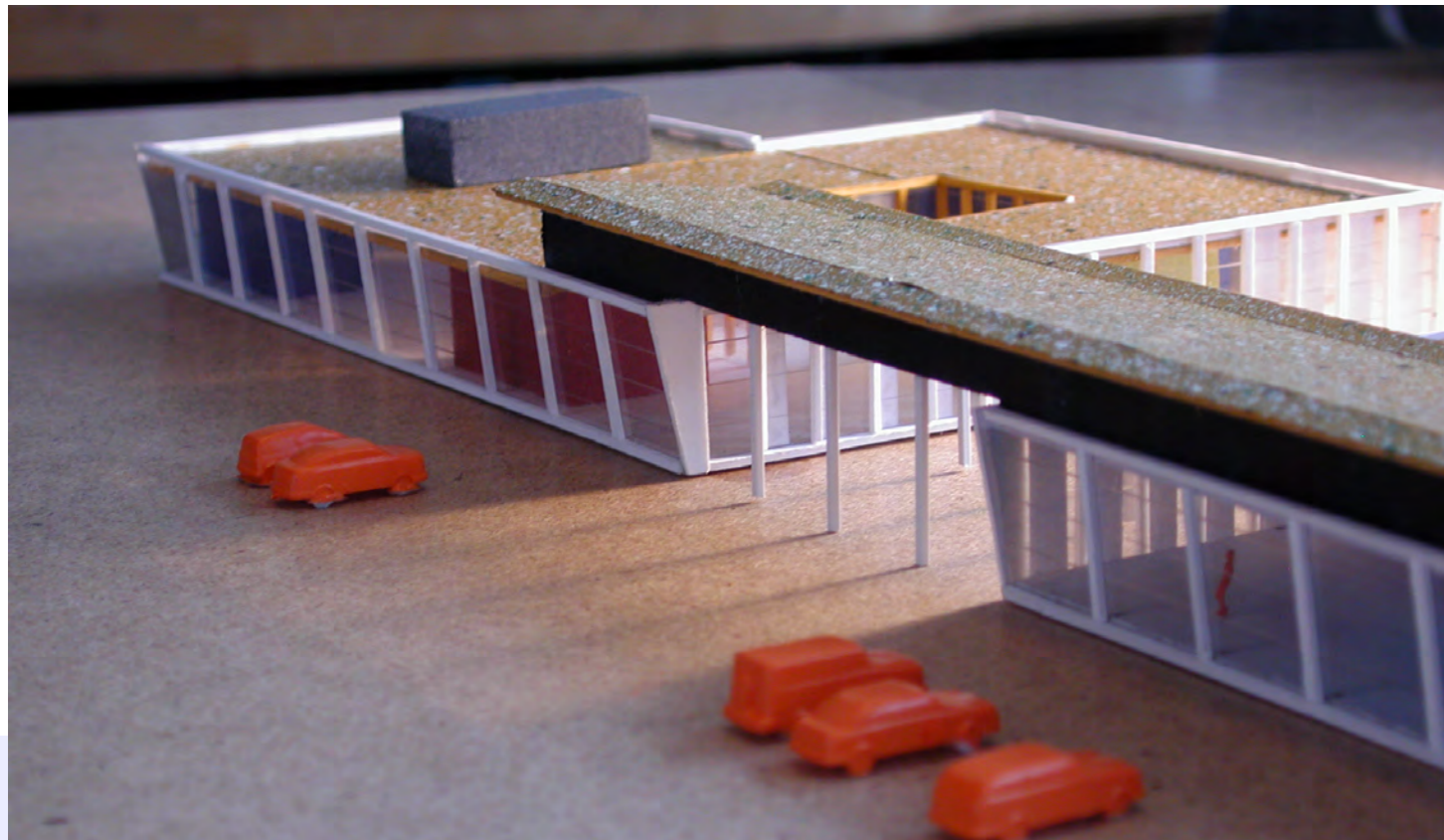
Het gebouw heeft een ingetogen ontwerp, eigen aan de Campus. Het zoekt niet het contrast met de omgeving maar vleit zich er in als een vanzelfsprekend deel. Maar het is ook een fris en helder gebouw, in alle opzichten transparant. Het heeft een open structuur die in de gevel wordt gerepresenteerd. De maatvoering en het ritme van de gevelstijlen zoeken aansluiting bij de andere Campusgebouwen, met name het hoofdgebouw C. Daarmee is de onderliggende structuur die op de Campus geldt gethematiseerd maar krijgt wel een nieuwe en expressievere invulling. Zo ontstaat er langs de ring een bij elkaar passend ensemble met een eigen identiteit, waarvan de onderdelen elkaar versterken.



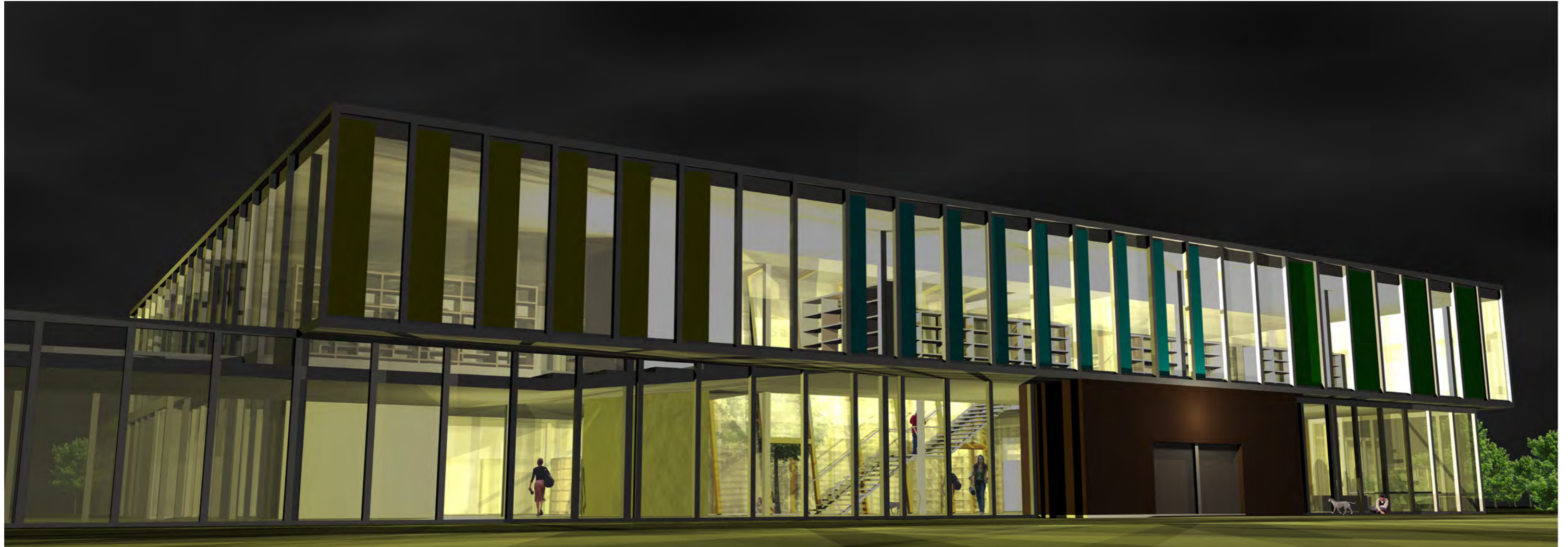
ZUIDGEVEL 1:200



OOSTGEVEL EN WESTGEVEL 1:200



NOORDGEVEL 1:200



NACHTAANZICHT



De kunstopdracht voor een gebouw dat zowel kunst produceert als ook stoelt op het idee dat kunst onderwezen en gecommuniceerd kan worden is een fundamenteel onderdeel van het gebouw. Door een aantal kolommen tot kunstobject te verheffen wordt kunst de drager van het gebouw. Het gebouw heeft één of hooguit twee lagen waardoor de kolommen relatief dun en eenvoudig kunnen zijn. In samenwerking met een constructeur zou een kunstenaar een min of meer complex 3D object kunnen maken van de kolom of een bouwkundige kolom kunnen bewerken.