



OPEN OPROEP **PROJECT 1210 BEERSE**
Masterplan Vlaams natuureservaat Hoge Bergen-Ekstergoor

Werkproces en thematiek

Ons werk is opgespannen tussen ontwerpend onderzoek, op het raakvlak van architectuur, stedenbouw en landschap, en relatief kleinschalige maar intensieve architectuuropdrachten, vaak renovaties.

We werken empirisch. Op basis van doorgedreven onderzoek naar de potenties van het bestaande, proberen we een specifieke benadering te ontwikkelen voor elk project.

Dit gebeurt steeds in nauw overleg met alle betrokkenen, van bij de projectdefinitie tot na de oplevering, met de opdrachtgevers en met adviseurs, als in een interdisciplinair team.

We geloven in de communicatielijnen kort houden, en in ontwerp als een continu proces.

Duurzaamheidsprincipes

Ecologie is etymologisch de leer van het huishouden, van wat bij het wonen hoort, dus van een habitat, een ecosysteem, een biotoop. Het is duidelijk dat de menselijke biotoop verbonden is aan en afhankelijk van andere.

Iets is duurzaam, als het gedurende lange tijd juist en goed blijkt. Een goede beslissing voor jaren, een flexibel invulbare structuur, aanpasbaar aan wijzigende noden, een materiaal dat patina krijgt in plaats van te degraderen...

Een architectonische ingreep is een ingreep in een landschap, verandert dat landschap en wordt erdoor beïnvloed. Er is een relatie, een zekere spanning. Elk landschap, elke biotoop, heeft een geschiedenis. Ook architectonische acties, ook een ontwerp, heeft een geschiedenis. Geschiedenissen hangen aan plekken, vormen ze, en omgekeerd.

De bestaande toestand draagt betekenissen, en verhult potentie. Geschiedenis is gelaagd, zo ook het landschap waarin ze neerslaat. We streven naar een oordeelkundig behoud. Maar dit is niet voldoende. Vaak is een omkering nodig, een wending van betekenis, inventie. Niet het ene vervangen door het andere, maar het opladen met het andere, meerduidigheid. Dit creëert een breed draagvlak, en duurzaamheid. Spaarzaamheid aan middelen is goed. De tijd nemen voor onderzoek, overleg, voortschrijdend inzicht, de juiste beslissing.

Rationeel energieverbruik, betekent niet zo weinig mogelijk energie verbruiken, maar de nodige energie efficiënt gebruiken. Alternatieve energietechnieken kunnen ingezet worden, nadat hun inzetbaarheid, haalbaarheid is geëvalueerd. En dit afgestemd op het gebruik en op de architectuur, bvb. het isolatiepeil.

Wat zijn ecologische, duurzame materialen? Materialen uit hernieuwbare bron, recycleerbaar of gerecycleerd, een lichtgewicht constructie, of lokaal aanwezige materialen (besparing op transport), biologisch afbreekbare materialen, modulaire constructies, energiearme materialen en uitvoering. Het antwoord is niet eenduidig, en zal ongetwijfeld ook anders klinken over enkele jaren.

1. BESTAANDE TOESTAND



1. Bestaande toestand

In het natuurreservaat 'Hoge Bergen – Ekstergoor' zal nieuwe natuur gemaakt worden, geïnspireerd door de lokale cultuurhistorie. Het domein was ooit deel van de Abtsheide, vervolgens eigendom van een metaalverwerkend bedrijf, nu een natuurreservaat. Een landingsbaan wordt heide, een brandgang in een productiebos geeft doorkijk naar een eikenberkenbos. Schotse hooglandrunderen houden heide en bos in balans. Natuur, landbouw, cultuur, educatie en recreatie gaan hier samen.

Het terrein ligt in een open ruimte tussen het bos in het westen en de houtkant langs de Diepteloop in het oosten. Op het terrein staat een hoeve, een woning met stallen, en ten noordoosten een grotere veestal van latere datum. Van oost naar west loopt een afwateringssloot, gekanaliseerd onder het erf, een lineair element waarlangs een dichtere vegetatie zich concentreert.



2. ONTSLUITING



2. Ontsluiting

Het bezoekerscentrum wordt ontsloten door een toegangsweg vanuit het oosten, waarop ook een wandelpad aantakt. In het westen gaat dit wandelpad door richting het bos. Deze ontsluiting vormt als het ware een as, oost-west, waarlangs de verschillende programmaonderdelen eenvoudig kunnen geordend worden. De bedrijfsgebouwen ten noorden van de as, ten oosten van de bestaande veestal. Het bezoekerscentrum en de dienstwoning voor de natuurwachter ten zuiden van de as. Op het erf verandert de as van karakter, van ontsluitingsweg naar wandelpad. Daar voorbij ontsluit de as de doe-tuin aan weerszijden.



BESTAANDE LINEAIRE ELEMENTEN IN HET TOEKOMSTIGE NATUURRESERVAAT

3. DIENSTGEBOUWEN



3. Dienstgebouwen

We stellen voor om het programma voor de bedrijfsgebouwen zo compact mogelijk te organiseren in het verlengde van de bestaande, te renoveren veestal. Dit geeft aanleiding tot een gebouw, dat de typologie van de veestal overneemt en herhaalt. Zo vormt het een eenheid. Door de aard van de functies kan het gebouw grotendeels een open karakter krijgen. Zo ontstaat het beeld van een golvend dak slechts ondersteund door kolommen. De open gevels kunnen waar nodig afgesloten worden met gaas of hekwerk. We stellen voor om nader te onderzoeken of ook de stal grotendeels open kan gehouden worden, rekening houdend met het type van grote grazers, en de beheersvisie. Slechts enkele functies, de werkplaats voor klein onderhoud, sanitair e.d. vormen dan een gesloten volume onder het dak. De materialisatie van de uitbreiding hoeft in onze visie niet uit staal en betonplaat te bestaan, zoals de bestaande stal. Het kan bijvoorbeeld grotendeels in hout.

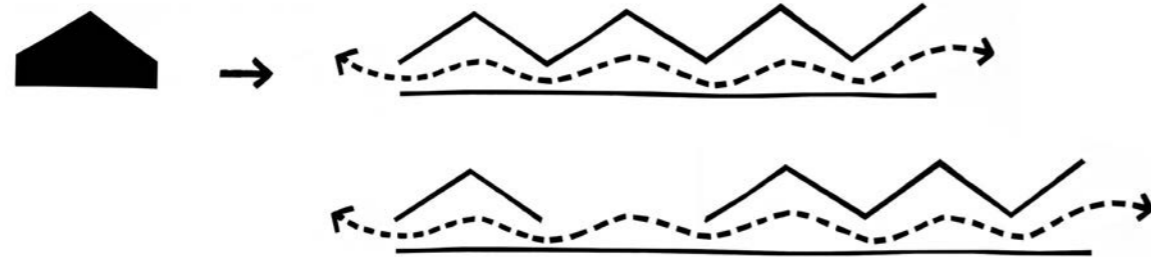
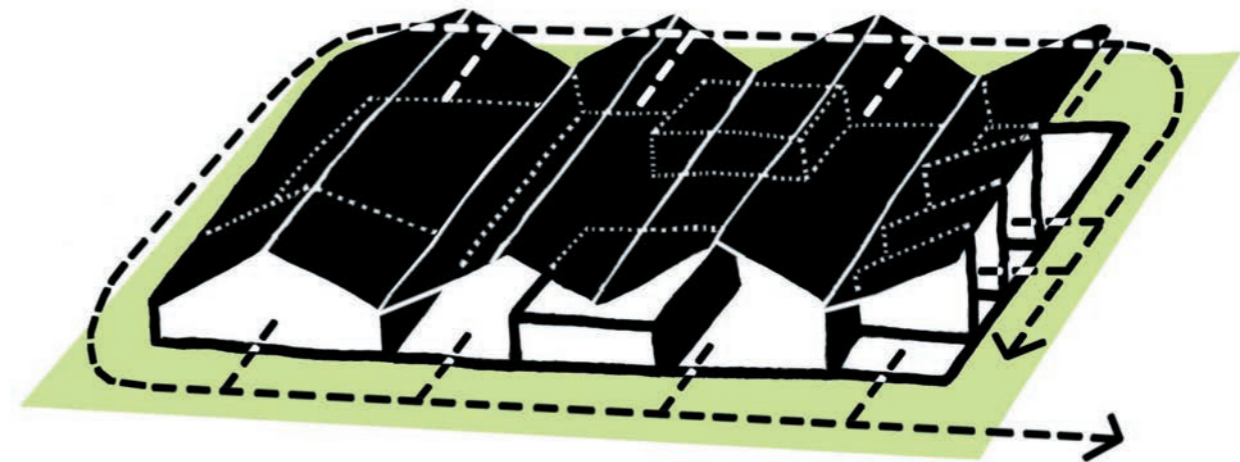
De totale dakoppervlakte van dit gebouw is meer dan 3150 m². Uitgaand van de voorbeeldfunctie van dit project, stellen wij voor om de mogelijkheid te onderzoeken van een dak volledig bekleed met fotovoltaïsche cellen. De oriëntatie oost-west is daarbij geen belemmering, daar er cellen bestaan die een hoger rendement halen in deze hellingshoek.

Referenties:

Opslagloods en Weekendshowroom voor Landbouwmachines
Aalten (Gelderland), 2001-2003, ontwerper Architectenbureau K2
Schuurvolume in het landschap

Nieuwbouw schuur veeteelt

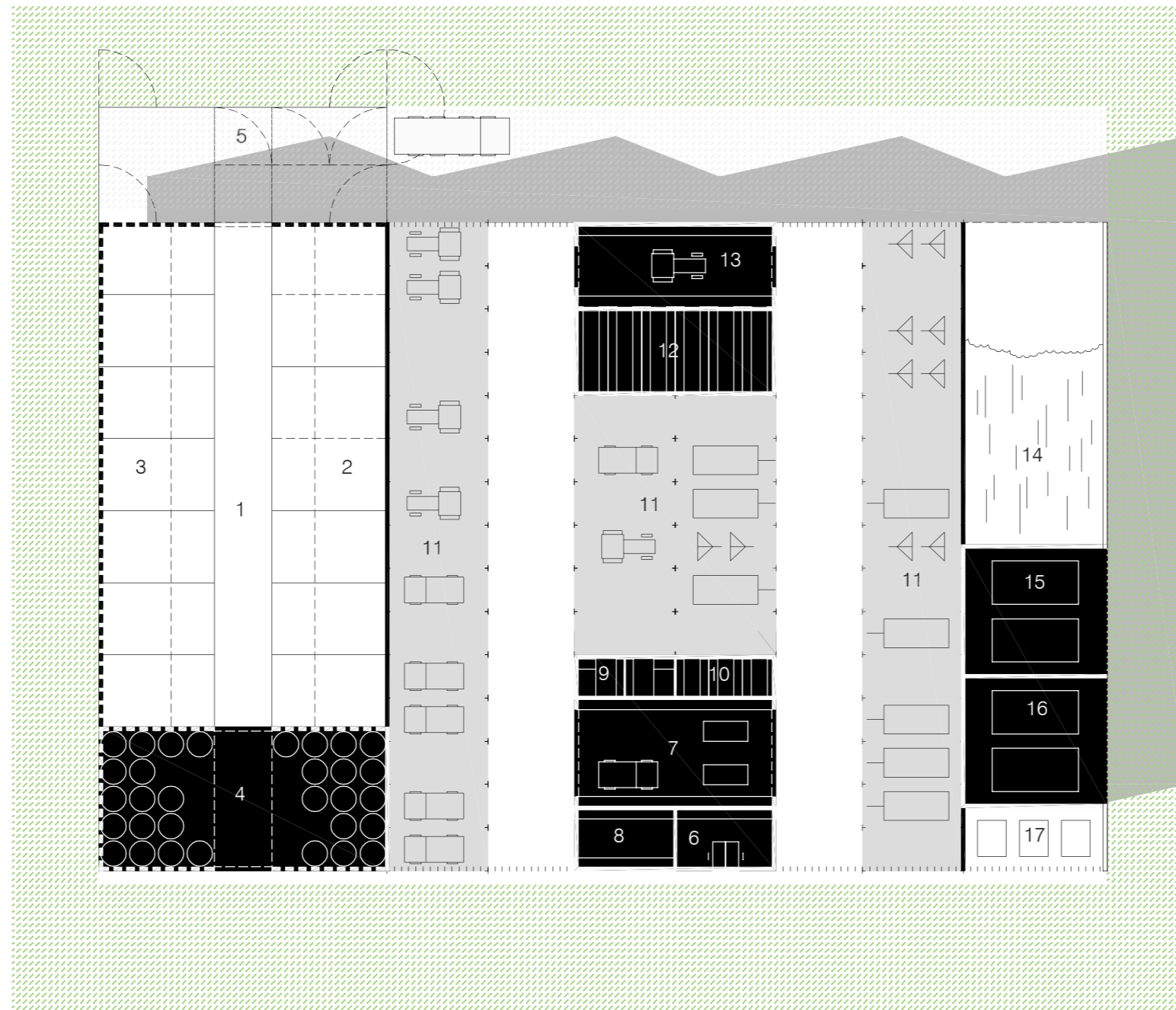
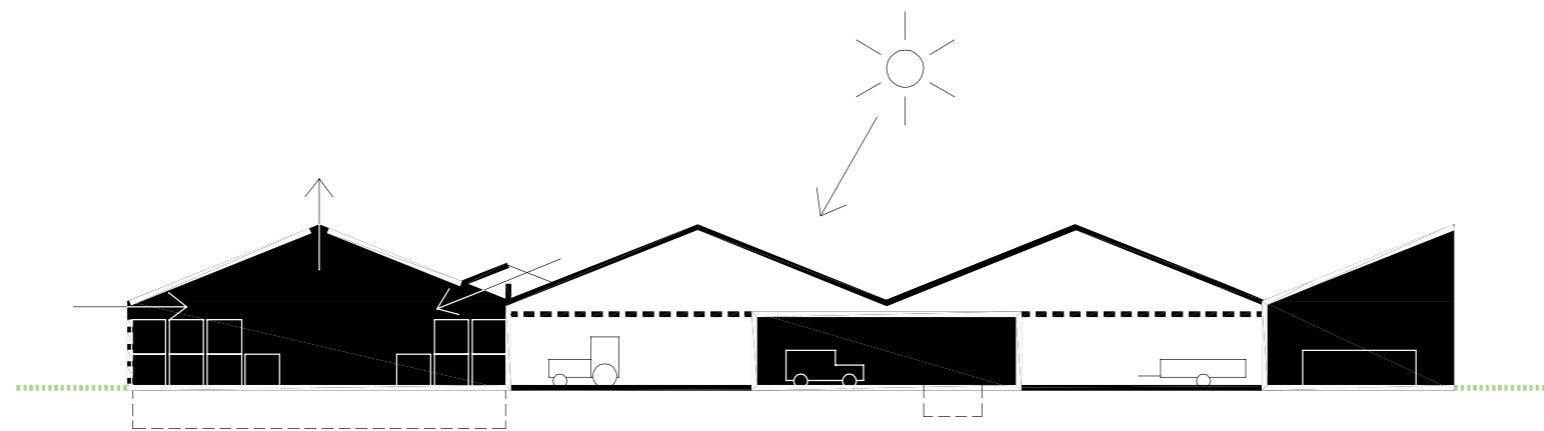
Lignièrès (Zwitserland), 2003-2005, ontwerper Localarchitecture
Houten structuur en transparantie dmv opstaande balken met tussenafstand





REFERENTIES TRANSPARANTIE EN VOLUME





10m

Dienstgebouwen

1 bestaande veestalling 2 paarden 3 runderen 4 hooi- en stro-opslag 5 vanginrichting 6 kantoor/onthaal 7 werkplaats klein onderhoud 8 metaalbewerking 9 douches en WC's 10 berging/technische ruimte 11 stelplaats rollend materieel 12 bergruimte 13 wasplaats 14 verwerkingsruimte restproducten 15 tijdelijke opslag restproducten 16 bedrijfsafval 17 opslag brandstof + chemicaliën

SCHEMATISCHE PLATTEGROND EN DOORSNEDE
 schaal 1/400



IMPRESSIE ENTREE LANGS TOEGANGSAS

4. BEZOEKERSCENTRUM



4. Bezoekerscentrum en dienstwoning

Het bezoekerscentrum 'Groen Huis' wordt ondergebracht in de bedrijfsgebouwen (stallen) van de voormalige hoeve.

Deze hoeve heeft een karakteristieke verschijning, door de typologie, de rudimentaire materialen, het 'patina'. De hoeve vormt in haar bestaande toestand een herkenbare entiteit in het landschap, beklemtoont door de aanwezigheid van enkele volwassen linden. We willen het karakter van deze entiteit behouden en versterken. Voor de werking van het nieuw in te voegen programma is een architectonische aanpassing wel noodzakelijk. Het hoofdgebouw verbinden we fysisch met de bijgebouwen door een 'spine', een gang dwars op de ontsluitingsas. Hierin worden de onthaalfunctie, de verticale circulatie en het sanitair ondergebracht. De nieuwe gevel naar het oosten wordt opgetild van het maaiveld, als signaal.

De kantoorruimte voor het kleinere noordelijke bijgebouw. Dit gebouw wordt aan de buitenzijde minimaal gewijzigd, een bijkomend raam in de noordgevel brengt natuurlijk licht, het lagere dakdeel een weinig optillen brengt voldoende plafondhoogte. Aan de binnenzijde wordt dit gebouw rondom geïsoleerd, vloer, dak en wanden. De zoldering wordt verwijderd. Tussen binnenwand en buitenmetselwerk wordt een spouw voorzien, de oude muur functioneert als parament.

De cafetaria, keuken, een kleine refter alsook de technische ruimte voor het centrum voorzien we in het zuidelijke bijgebouw. Op dit ogenblik uitgaand van een vrij onregelmatig en niet intensief gebruik, stellen we voor in dit gebouw enkel het dak en de vloer te isoleren.

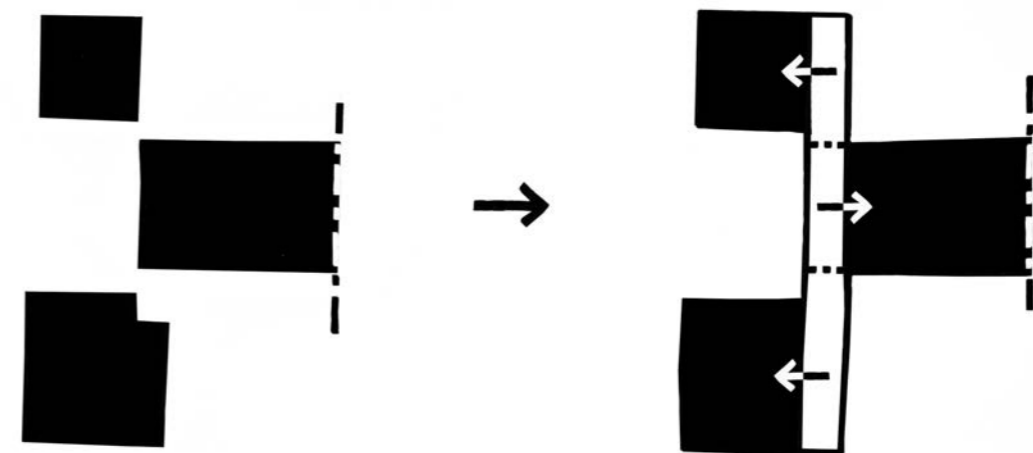
In het hoofdgebouw wordt op het gelijkvloers de tentoonstellingsruimte ingericht en boven de vergader- en lesruimte. De kelder wordt gesaneerd als berging. Het aangebouwde melkhuisje verdwijnt. De vloeren en het dak worden geïsoleerd. De buitenmuren op het gelijkvloers stellen we voor om niet te isoleren, daar de bestemming het niet lijkt te vereisen.

Referentie:

Van landbouwschuur tot eigentijds kantoor

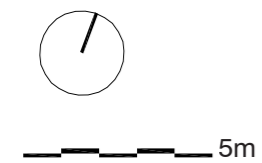
Lisserbroek (Noord-Holland), 1996-1997, FARO architecten

Herbestemming en architectonische transformatie





REFERENTIES UITSTRALING HOEVE



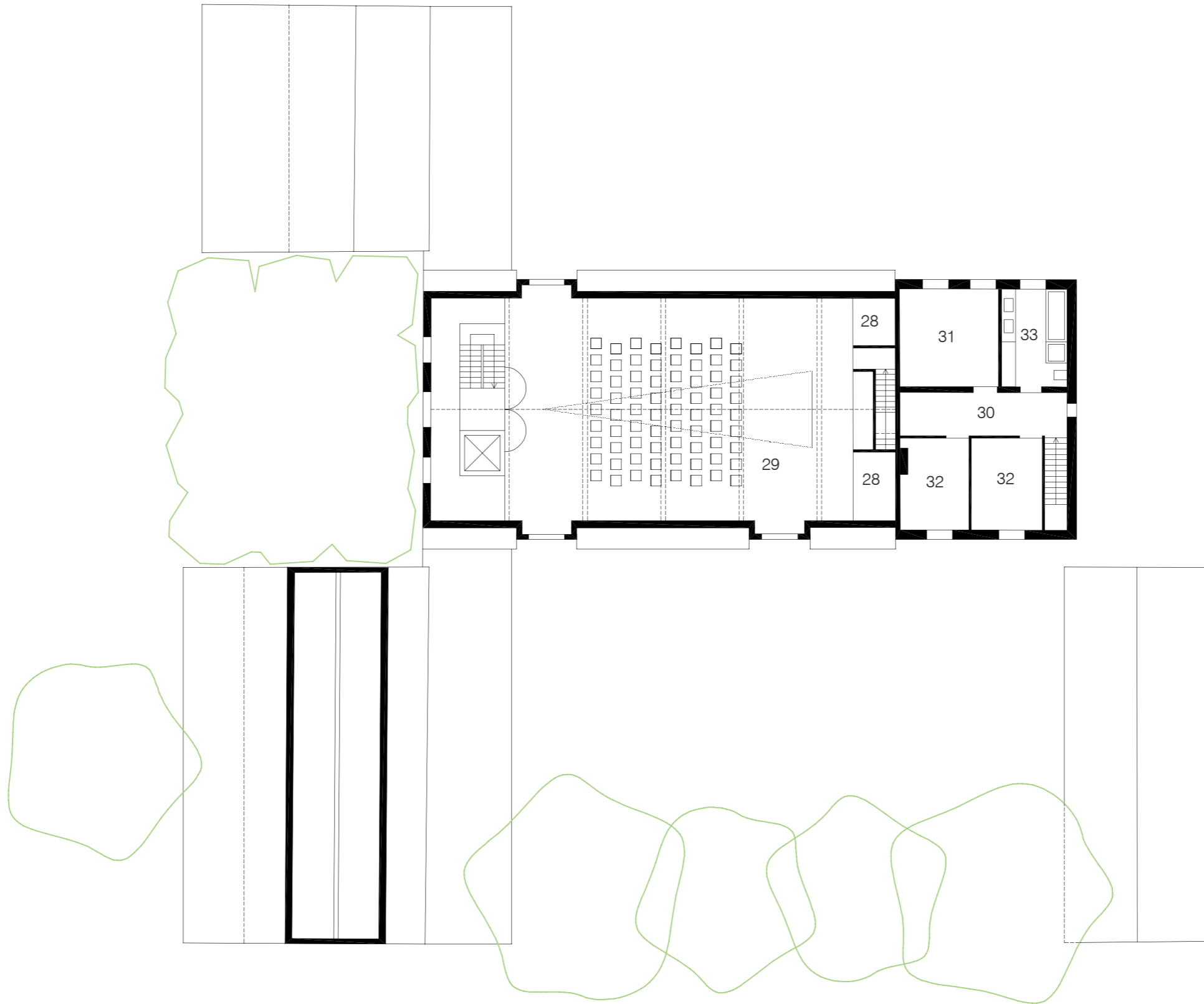
Bezoekerscentrum

1 inkom + ontvangtbalie 2 kantoorruimte ANB 3 kleine vergaderzaal 4 koffiehoeke 5 technische ruimte 6 trap en lift 7 tentoonstellingsruimte 8 bibliotheekhoek 9 terras 10 cafetaria bezoekers 11 lunchruimte personeel 12 keuken + toog 13 drankenberging 14 stookruimte 15 EHBO-ruimte 16 WC's heren 17 WC's dames 18 babyruimte 19 WC rolstoelgebruiker

Dienstwoning

20 inkom 21 WC 22 keuken + eetruimte 23 leefruimte 24 trap naar kelder 25 garage + berging 26 dierenverblijf 27 privétuin

BEGANE GROND
schaal 1/200



5m

Bezoekerscentrum

28 berging 29 vergaderzaal/lesruimte

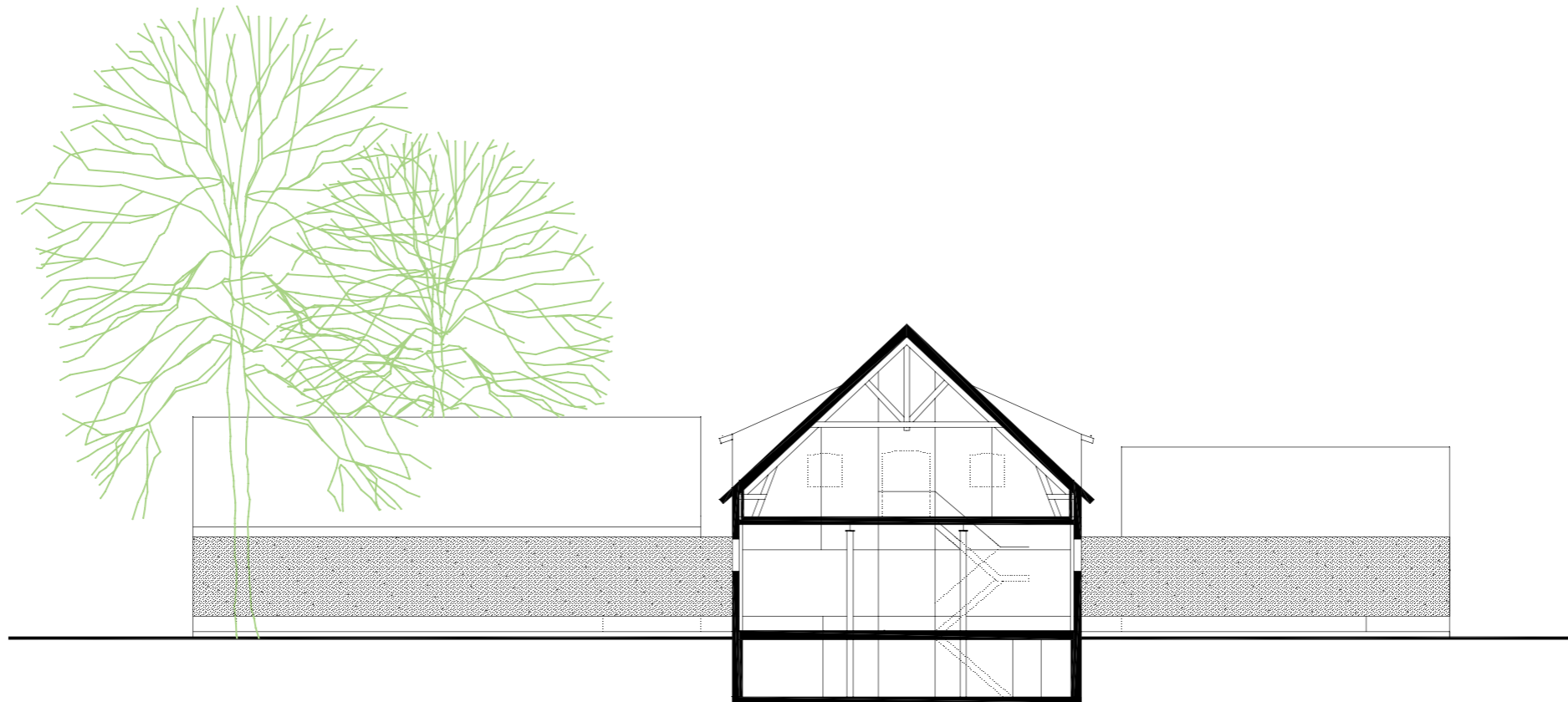
Dienstwoning

30 overloop 31 ouderslaapkamer 32 kinderslaapkamer 33 badkamer

VERDIEPING
schaal 1/200



LANGSDOORSNEDE
schaal 1/200

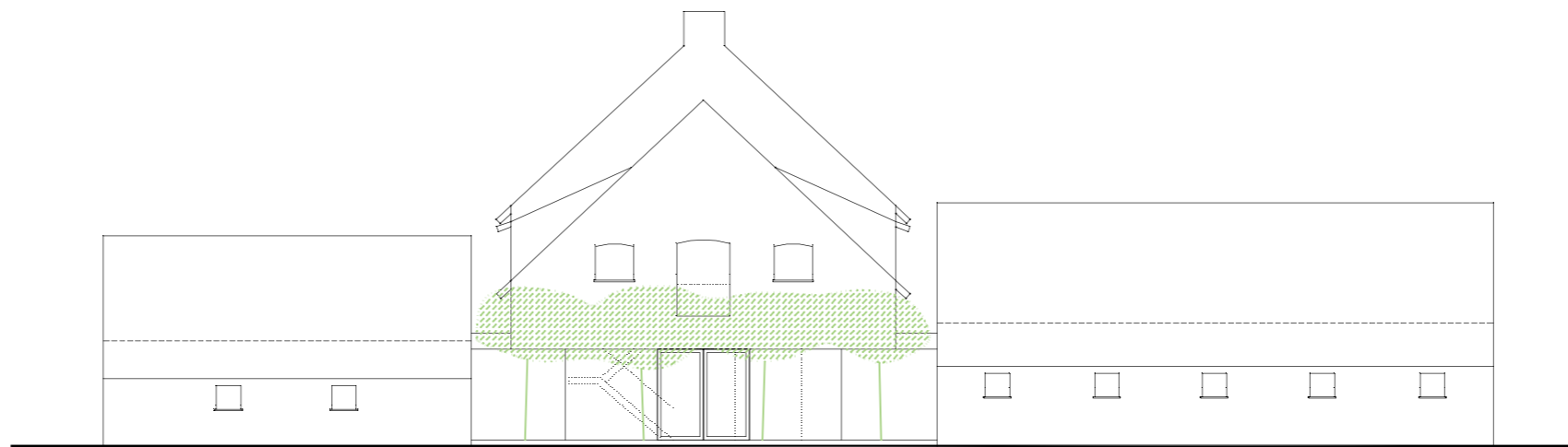


DWARSDOORSNEDE
schaal 1/200

5m



NOORDGEVEL
schaal 1/200



WESTGEVEL
schaal 1/200

5m



ZUIDGEVEL
schaal 1/200



OOSTGEVEL
schaal 1/200

5m



IMPRESSIE TENTOONSTELLINGSRUIMTE

5. 'DOE'TUIN



5. De doe-tuin

In de 'doe'-tuin heerst een spanning tussen gefragmenteerde vegetatie en biotopen. De doe-tuin kan tonen wat een biotoop is en hoe deze tot stand komt.

Naast het tonen van de verschillende Kempische biotopen, met hun gradatie van bewerking (cultuur) en woestheid (natuur), is het interessant om het proces te tonen van een natuurreservaat 'in the making'. De artificiële natuur van deze tuin moet om budgettaire redenen en redenen van beheer ontstaan uit het 'luisteren naar de grond'.

Daarnaast geeft echter ook de confrontatie met de omringende landbouw- of veehoederactiviteit en met de naburige industrie aan dit reservaat een specifiek karakter. Het beklemtoont in zekere zin de precaire situatie van dit, van elk natuurreservaat.

De doe-tuin zien we met andere woorden als een evenwichtsoefening, die in verschillende lagen, verschillende processen kan laten zien.

Referenties:

Tuin van Babel, Tijdelijke installatie in Slotpark Ippenbunrg

Bad Essen, Duitsland, 1999, ontwerp Klahn + Singer + Partner

Het tonen van een proces, de strobalen raken bedekt met gras en verteren

Nieuwe Tuinen op het Dycker Feld

Jüchen, Duitsland, 2000-2002, ontwerp: RMP Landschaftsarchitekten

Spanning tussen landbouwgewas en het parkgazon

Waldpark Potsdam

Potsdam, Duitsland, 1998-2001, ontwerp: B + B stedenbouw en landschapsarchitectuur

Kwetsbare landschapsfragmenten worden beschermd met 'houtwallen'





IMPRESSIE TERRAS

7 september 2007