



**Vlaanderen**  
verbeelding werkt

# **BOERENLAND, ONTWERPEN MET LANDBOUW**

inzichten voor een toekomstbestendig landbouwlandschap



## **ONTWERPEN MET LANDBOUW**

### **ONTWERPEND ONDERZOEK**

Twee casegebieden

---

### **VAN STRESSGEBIEDEN NAAR TRANSITIEGEBIEDEN**

Regio Leiedal – Ontwerpbureau Omgeving, Inagro & Vito

### **EEN DIALOOGTOOL VOOR GESPREKKEN OVER DE TOEKOMST VAN LANDBOUW**

Regio Voorkempen – Atelier Romain

---

#### **INZICHTEN:**

##### **1. ALLES MOET VERANDEREN ALS JE WIL DAT ALLES HETZELFDE BLIJFT**

Er is nood aan een andere kijk op de positie van landbouw in het omgevingsbeleid

##### **2. NIET KIEZEN IS WEL DEGELIJK VERLIEZEN**

Geef ons heldere doelen voor de landbouw en een actuele openruimtevisie

##### **3. VISIEVORMING IN DE OPEN RUIMTE HEEFT NOOD AAN EEN GEBIEDSGERICHTE AANPAK**

Maak samen werk van een openruimtebeleid en begin in de stressgebieden

##### **4. EEN DUURZAAM EN RENDABEL LANDBOUWLANDSCHAP ONTSTAAT NIET VANZELF**

Er is nood aan een ondernemende overheid die gericht investeert

##### **5. WE VERSTAAN ELKAAR (NOG) NIET**

Zet in op brugfiguren tussen landbouw en omgeving

---

#### **BRONNENLIJST**

#### **COLOFON**

# Ontwerpen met landbouw

4

Er bestaat een vanzelfsprekend sterk verband tussen het landbouweconomisch functioneren en onze fysieke en ruimtelijke structuur. Landbouw en de fysieke omgeving zijn onlosmakelijk met elkaar verbonden. De jongste jaren is er in de wereld van ruimtelijke planning en ontwerp een toenemende interesse voor de landbouw. Landbouw geeft structuur aan de (open) ruimte, maar is andersom ook afhankelijk van de ruimtelijke en milieucondities. Landbouwers werken mét en ín het landschap, ze geven het landschap vorm en zetten het naar hun hand in functie van hun bedrijfsvoering. Landbouw is bovendien de grootste actor in de open ruimte en heeft een aantal sleutels in handen om de omgevingsdoelstellingen te behalen. Beide hebben elkaar nodig, maar hoe werkt dit in de praktijk en het beleid?

Vandaag moeten we op zoek naar een nieuwe rol voor landbouw in de open ruimte. Gedurende 75 jaar stond het verschaffen van voedselzekerheid als maatschappelijke taakstelling voorop. Een deel van de Vlaamse landbouwsector is onderdeel van het intensieve, mondiale landbouwsysteem waardoor veranderingen niet evident zijn. Nochtans neemt de druk op de biodiversiteit en de fysieke omgeving enorm toe met effecten op zowel globaal als lokaal niveau. De nood aan verandering is groot. Maar in welke richting kan de landbouw evolueren om een robuust en klimaatbestendig landschap te bekomen dat ook leefbaar is voor de landbouwer? Hoe kan het landschap en de landbouwstiel er over dertig jaar uitzien? Welke rol neemt de landbouw(er) op in een toekomstbestendig landschap met ambitieuze omgevingsdoelstellingen? Hoe kunnen die doelstellingen gerealiseerd worden zonder het welzijn van de huidige én toekomstige generatie landbouwers uit het oog te verliezen? Wanneer er, met de beste intenties, een nieuw beleid rond open ruimte en landbouw uitgedacht wordt, is het van belang om dit vanuit de verschillende perspectieven te ontwikkelen, vanuit de omgevingsdoelstellingen én vanuit een realistisch toekomstperspectief en verdienmodel van landbouwers.

Labo Ruimte, het samenwerkingsverband tussen het Departement Omgeving en het Team Vlaams Bouwmeester (Vlaamse overheid), lanceerde in het voorjaar van 2023 het ontwerpend onderzoek 'Boerenland' met de ambitie om toekomstperspectieven voor het landbouwlandschap in Vlaanderen te verkennen, vertrekkende vanuit de landbouw zelf.

Het onderzoekstraject was opgevat als een gezamenlijk denkproces waarin twee teams het ontwerpend onderzoek deden intwee casegebieden: Atelier Romain in het gebied van de Voorkempen, en ontwerp bureau Omgeving, Inagro en Vito in de regio Leiedal. De ontwerpteams gingen in gesprek met de opdrachtgevers (Departement Omgeving en Team Vlaams Bouwmeester), met experts van het Agentschap Landbouw en Zeevisserij, het Instituut voor Landbouw-, Visserij en Voedingsonderzoek (ILVO) en de Strategische Adviesraad voor Landbouw en Visserij (SALV), en met gebiedsactoren (Provincie Antwerpen en de intercommunale Leiedal).

Labo Ruimte Boerenland bevindt zich op het raakvlak van twee beleidsdomeinen: landbouw en omgeving. Twee domeinen die intrinsiek met elkaar verbonden zijn. Land of grond is immers een cruciale productiefactor voor landbouw en tegelijk is de landbouw door zijn omvang in Vlaanderen een van de belangrijkste landschaps- en omgevingsbeheerders. Vandaag bestaan er tussen het beleid van omgeving en landbouw heel wat spanningen die deels te verklaren zijn door twee perspectieven die doorheen de tijd van elkaar losgekoppeld raakten: het landbouweconomische versus het landschapsecologische perspectief. Die loskoppeling vertaalt zich ook in spanningen rond de beleidskaders, beleidsdoelstellingen en andere initiatieven die door de twee domeinen nu nog te vaak apart van elkaar geformuleerd worden.

Binnen de landbouwsector wordt veelal een economische logica gevolgd die vertrekt vanuit het perspectief dat een landbouwer de vrijheid moet hebben om als ondernemer zijn of haar bedrijf naar eigen inzicht uit te bouwen. Maatschappelijke of omgevingsdoelen koppelen aan dit economische doel blijkt vaak niet evident. Tegelijk wordt vanuit het omgevingsdomein veel verwacht van de landbouwer als landschapsbeheerder en wordt meer nadruk gelegd op de mogelijke maatschappelijke meerwaarde van landbouw (zoals koolstofopbouw in de bodem, duurzame energieproductie, educatieve of zorgtaken, ...). Op dit spanningsveld zitten vandaag de dag een aantal prangende maar complexe ruimtelijke vraagstukken, waaronder de langetermijntoegang tot grond, de betaalbaarheid van landbouwgrond, zonevreemde functies in het agrarische gebied, de uitbouw van verdienmodellen voor agro-ecologisch ondernemerschap en de bijhorende financiering van ecosysteemdiensten.

De doelstelling van Labo Ruimte Boerenland was om te testen hoe de doelstellingen met betrekking tot ons fysisch systeem en de landbouweconomische uitdagingen met elkaar kunnen worden verzoend. Hiervoor werd expertise op vlak van ontwerp onderzoek gecombineerd met landbouwtechnische expertise. Het spanningsveld tussen landbouw en omgeving en de uitdaging om te evolueren naar een duurzame en rendabele voedselproductie binnen de ecologische en ruimtelijke grenzen, maakt duidelijk dat er nood is aan een visie op de toekomst van de landbouwruimte en breder op de open ruimte in Vlaanderen. Duurzame voedselproductie heeft immers ook in het toekomstige Vlaanderen zijn plek.

Het document dat u nu in handen houdt, formuleert een aantal overkoepelende inzichten en aanbevelingen voor het Vlaamse beleid. De basisboodschap onderliggend aan deze aanbevelingen is de noodzaak om op een ruimtelijk gedifferentieerde manier na te denken over landbouw en voedselproductie.

Het ontwerp onderzoek op de twee casegebieden en het gezamenlijke leertraject hebben geleid tot vijf inzichten. Inzichten over hoe het landbouw- en omgevingsbeleid elkaar kunnen versterken. Vijf inzichten over wat vandaag nog ontbreekt om het ontwerpen mét landbouw te doen slagen. Deze vijf inzichten, of opgaven, richten zich zowel tot het beleidsdomein omgeving als landbouw. Voor allebei is er werk aan de winkel en beide domeinen hebben elkaar nodig om stappen vooruit te zetten. Elk inzicht geeft ook helder omschreven opdrachten weer, met een opdracht voor het omgevingsbeleid, een opdracht voor het landbouwbeleid en een opdracht die gezamenlijk moet opgenomen worden.

# Ontwerpend onderzoek

## Twee casegebieden

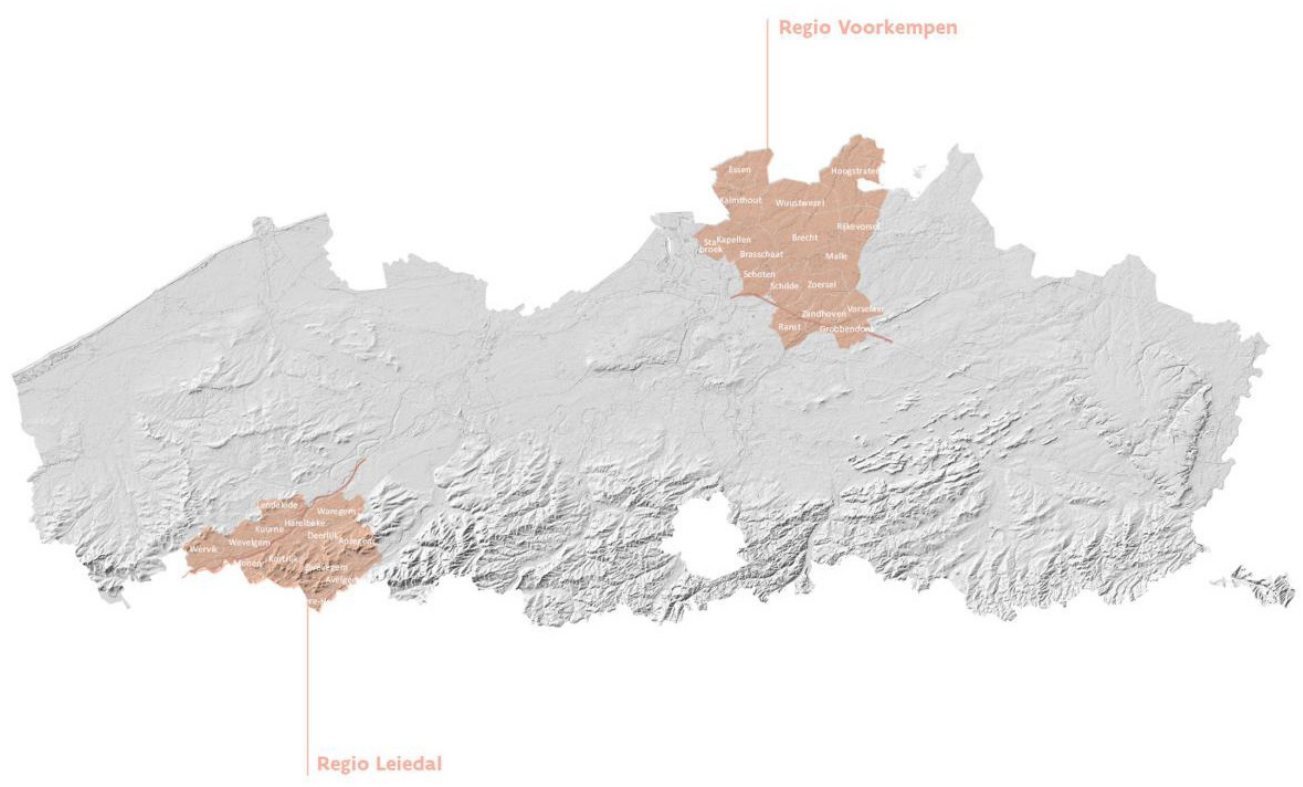
6

### **Regio Leiedal**

De regio Leiedal kent een hoge mate van intensieve landbouw en staat tegelijkertijd onder aanzienlijke verstedelijkingsdruk; een passende casus om de uitdagingen in het beheer van open ruimte te bestuderen. Regio Leiedal ligt in het zuiden van West-Vlaanderen en is met zijn uiteenlopende bodemsoorten al eeuwenlang een vruchtbare en belangrijke landbouwstreek. In het algemeen is er een sterke spreiding van verschillende landbouwtypes in regio Leiedal. Door de grote vraag naar landbouwgrond maken boeren ook gebruik van minder geschikte gronden, waarbij ze de bodem aanpassen aan hun teelt door middel van drainage, bemesting en pesticiden – met uitputting van de bodem als gevolg.

### **Regio Voorkempen**

De regio Voorkempen heeft door de tijd heen grote veranderingen gekend doorgemaakt in het gebruik van haar gronden; een geschikte casus om de effecten van landbouw op de omgeving verder te verkennen. Regio Voorkempen ligt in het noorden van de provincie Antwerpen en was doorheen de geschiedenis minder geschikt voor landbouw door zijn natte valleien en droge, arme zandgronden. Het gebied bestond vooral uit half-natuurlijke heide, gras- en hooilanden voor veeteelt, met een klein aandeel vruchtbare akkers. Door potstalsystemen en plaggenbemesting zijn veel zandbodems echter omgevormd tot zeer vruchtbare gronden; zo'n 50% van de landbouwgrond bevindt zich momenteel op deze plaggenbodems rond de bebouwde kernen. Vandaag de dag zijn grootschalige en intensieve veehouderijen kenmerkend voor het landbouwlandschap van de Voorkempen. Daarbij zijn melk- en vleesvee, pluimvee en varkenshouderijen de belangrijkste sectoren aanwezig in de regio, met boomkwekerijen en enkele tuinbouwbedrijven in mindere mate. Glastuinbouw bevindt zich vooral rond Hoogstraten en Sint-Katelijne-Waver en valt net buiten dit studiegebied.



Testregio's voor het ontwerp onderzoek: Leiedal en Voorkepen

# Van stressgebieden naar transitiegebieden

Regio Leiedal – Ontwerpbureau Omgeving, Inagro & Vito

8

De hypothese van het onderzoek van Omgeving, Inagro en VITO was dat het gebrek aan een toekomstperspectief voor landbouwers, en het gebrek aan een toekomstig verdienmodel, ook via ruimtelijke analyse blootgelegd kan worden. En wanneer we de problemen en uitdagingen ruimtelijk in kaart kunnen brengen, biedt dat misschien ook kansen om oplossingsrichtingen te vinden. De kaarten die ontwerpbureau Omgeving maakte voor de regio Leiedal, en de transitiestappen die ze verbeelden om tot een nieuw landbouwlandschap te komen, kunnen ook inspireren voor andere gebieden.

Kaarten met historische landgebruiksverandering tonen bijvoorbeeld aan waar graslanden bovengemiddeld snel omgevormd werden tot tuinen. Daarnaast geven kaartprojecties van de toekomstige klimaatimpact (droogte, overstromingen, ...) en de verstedelijkingsdruk aan op welke plekken landbouwactiviteiten in de problemen kunnen komen. In het ene gebied zijn de uitdagingen en de druk groter dan in andere. Op basis van een aantal indicatoren en datalagen tekenen zich op de kaart openruimtegebieden af waar landbouwers omwille van ruimtelijke stressfactoren een moeilijke toekomst tegemoet gaan en waar landbouwgebied dreigt verloren te gaan. De afbakening van deze stressgebieden is de eerste stap naar een gebiedsgericht landbouwbeleid. De volgende stap is deze stressgebieden om te vormen tot transitiegebieden.

Een toekomstperspectief voor landbouw formuleren én de open ruimte versterken is het gemeenschappelijke doel in deze transitiegebieden. In plaats van het landbouwgebruik te laten verdwijnen in de gebieden die nu onder de grootste druk staan, zou er beslist kunnen worden om precies in die gebieden te investeren, en er heldere kaders voor te ontwikkelen die maken dat de landbouwers, natuurbeheerders en overheden die hier willen investeren, weten waar ze aan toe zijn. Die kaders zullen meebepaald worden door ruimtelijke, klimatologische en beleidsmatige randvoorwaarden. Het uiteindelijke doel is om voor die transitiegebieden duurzame verdienmodellen voor landbouw te ontwikkelen die zich rekenschap geven van de verstedelijkingsdruk, droogte en overstromingen en die bijdragen aan de natuur- en milieudoelstellingen. De transitiegebieden vormen een gebiedsgerichte aanvulling op het reguliere landbouwbeleid en vragen een multidisciplinaire aanpak waarin ook ruimtelijke en ontwerpmatige expertise cruciaal zijn.



Snedes van de Kasselrijbeek in 2020 (boven) en in 2040 (onder)

# Een dialoogtool voor gesprekken over de toekomst van landbouw

## Regio Voorkempen – Atelier Romain

10

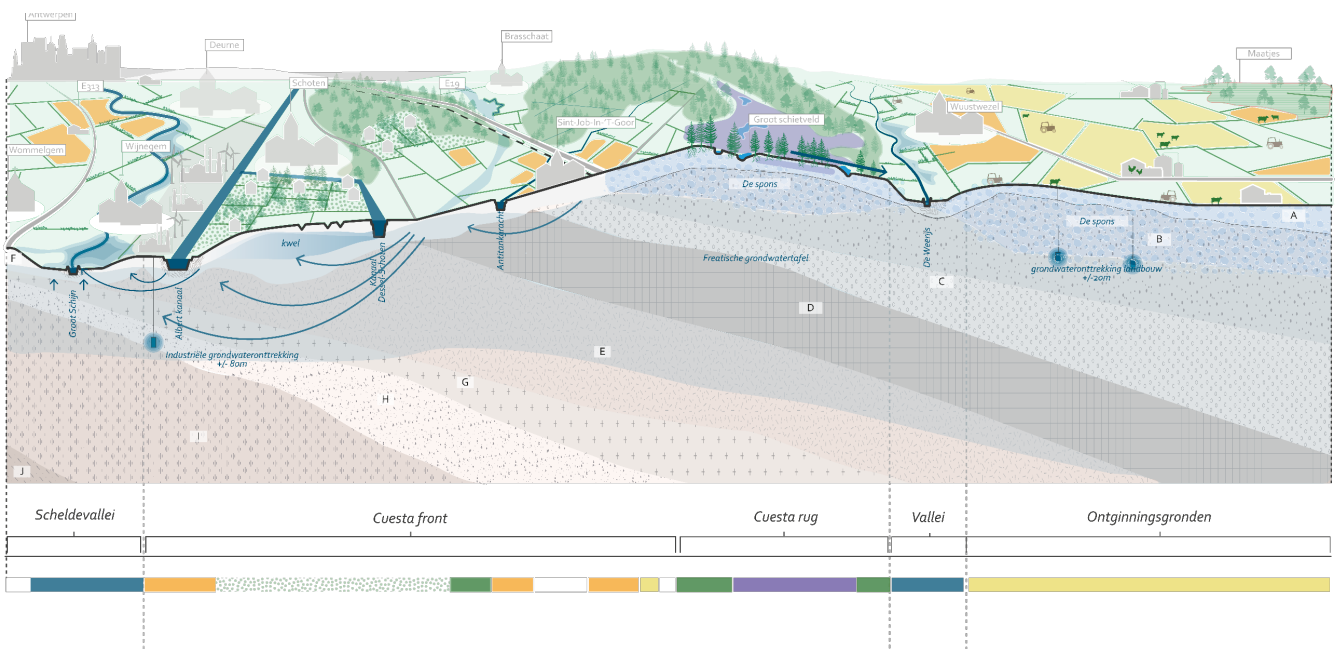
Er zijn vele voorbeelden te vinden van ontwerpend onderzoek waarin het landschap geanalyseerd wordt, de uitdagingen verkend worden en vervolgens een top-down toekomstvisie voor het gebied wordt geformuleerd. Deze benadering negeert echter vaak het sociaal welzijn van boeren en levert generieke oplossingen die weinig draagvlak vinden. Daarom is een integrale aanpak nodig die zowel ruimtelijke als sociaaleconomische factoren in acht neemt.

Het team van Atelier Romain ontwikkelde hiertoe een 'dialoogtool' vanuit twee perspectieven: het landbouw-socio-economische en het landschapsecologische. Door deze perspectieven met elkaar te confronteren, kunnen we kansen identificeren voor een toekomstbestendig landbouwlandschap. De dialoogtool plaatst het welzijn van de boer centraal en biedt een platform voor constructieve dialoog en kennisuitwisseling. De tool is een manier om samen met de betrokken actoren de waaier aan kansen en mogelijkheden te verkennen.

Vanuit het socio-economische perspectief stelt het onderzoeksteam de landbouwer zelf centraal in het onderzoek, met aandacht voor het welzijn van de landbouwer en de economische context. Wie zijn de huidige landbouwers aanwezig in de regio? Hoe functioneert de landbouwer er vandaag? Wat is de levenskwaliteit? En welke mogelijkheden hebben ze om te evolueren naar andere, meer duurzame verdienmodellen? Het team ontwikkelde profielpaspoorten met een waaier aan kansrijke toekomstige verdienmodellen voor landbouwers.

Vanuit het landschapsecologische perspectief analyseert het onderzoeksteam het landschapssysteem, met diverse landschapstypes. Overzichtelijke kaarten en snedes van het landschap in de Voorkempen kunnen de basis vormen voor gesprek met gebiedsactoren en landbouwers, als dagdagelijkse gebruikers van het gebied, en resulteren nadien in overzichtelijke gebiedsfiches. Een gebiedsfiche omschrijft een type landschap en formuleert vanuit de gebiedsspecifieke uitdagingen enkele randvoorwaarden waaraan alle open ruimte gebruikers - landbouwers, maar ook tuineigenaars - zouden moeten voldoen.

De dialoogtool vormt de brug tussen de gebiedsfiches en de profielpaspoorten en brengt een waaier aan kansen, verbeeldt toekomstige verhaallijnen en benoemt hierbij enkele aandachtspunten en knelpunten.



Snede van een fragment van het onderzoeksgebied in de Voorkepen



Alles moet veranderen als je wil  
dat alles hetzelfde blijft<sup>1</sup>

Er is nood aan een andere kijk op de positie van  
landbouw in het omgevingsbeleid

Als we in Vlaanderen de open ruimte op een toekomstbestendige manier willen inrichten én tegelijk een leefbare landbouwsector willen waarborgen, moet het beleid rond open ruimte fundamenteel veranderen.

Dat we onze open ruimte niet willen verliezen en juist willen versterken, daar kan eigenlijk geen twijfel over bestaan. In de inspiratienota “Open kansen in open ruimte” (2019) in het kader van de beleidsverkenningen van het Departement Omgeving staat duidelijk omschreven dat open ruimte even nodig is als de lucht die we inademen. Ze zorgt voor een groene, gezonde en aantrekkelijke leefomgeving, waar het goed is om te leven, te ontspannen en te genieten. Ze is essentieel in de strijd tegen klimaatverandering, draagt bij aan biodiversiteit en beschermt het landschap. Ze biedt ruimte voor rust en verstillings, én ze zorgt voor voedselproductie.<sup>2</sup>

Voor onze samenleving is de landbouwsector een cruciale en strategische sector. De landbouw is immers een belangrijke actor in de open ruimte, en draagt bij aan onze welvaart en ons welzijn.<sup>3</sup> De rol van landbouw is daarin groter dan enkel voedselproductie: landbouw voedt de samenleving, maar beheert ook het landschap, levert ecosysteemdiensten en biedt ruimte voor recreatie. Een duurzame landbouw kan bovendien bijdragen aan biodiversiteitsherstel, oplossingen bieden voor klimaatuitdagingen (zoals koolstofopslag) en grondstoffen leveren voor de bio-economie (bouwmaterialen, textiel, energie, enz.). De landbouwsector is geen zuiver economische actor, maar een maatschappelijke speler die heel wat andere ‘f-en’ te bieden heeft: behalve ‘food’ (voedsel) voorziet zij bijvoorbeeld ook in ‘feed’ (voeder), ‘fiber’ (vezels), ‘fuel’ (brandstof) en ‘fun’ (recreatie en socio-economische diensten), ...<sup>4</sup>

Met andere woorden:

**we hebben een actieve, duurzame landbouw nodig binnen een voldoende omvangrijke, biodiverse open ruimte. Om die twee doelstellingen te verwezenlijken, is een paradigmashift nodig waarbij de balans tussen landbouweconomische en landschapsecologische belangen wordt hersteld.**

Dit vereist een andere manier van denken van de (Vlaamse) overheid, en in het bijzonder van het Agentschap Landbouw en Zeevisserij en het beleidsdomein Omgeving.

---

# Omarm je maatschappelijke rol –

## Domein landbouw

---

De landbouwsector levert een belangrijke bijdrage aan onze leefomgeving, maar ze kan deze rol sterker opnemen. Door zichzelf niet alleen als een economische actor te profileren, maar de maatschappelijke rol van de landbouw ten volle te omarmen. Hierdoor kan de landbouwsector ook in de ogen van de maatschappij worden erkend als een leverancier van waardevolle maatschappelijke diensten op het vlak van landschap, milieu en biodiversiteit.

Een deel van de toekomst van de landbouw ligt ongetwijfeld in een meer klimaatadaptieve en agro-ecologische aanpak. Deze evolutie biedt de landbouwsector de kans om zich te positioneren als leverancier van omgevingsdiensten, zoals landschapsbeheer, koolstofopslag of waterbeheer. Tegelijk opent dit perspectieven voor landbouwers om hun bedrijf verder te ontwikkelen. De samenleving heeft deze diensten hard nodig. Als dat besef zich vertaalt in gerichte investeringen en eerlijke vergoedingen voor omgevingsdiensten, draagt dit niet alleen bij aan een duurzamere leefomgeving, maar ook aan een economisch model dat meer zekerheid geeft binnen de landbouwsector.

Om de landbouwsector toekomstbestendig te maken, is het essentieel dat agrarische omgevingsdiensten worden erkend als volwaardige landbouwactiviteit, en niet langer als een nevenactiviteit.

Waarom zou een landbouwer niet evenveel of zelfs meer mogen verdienen met deze diensten dan met de traditionele teeltproductie? Als de samenleving deze omgevingsdiensten naar waarde weet te schatten en correct vergoedt, ontstaat er ruimte voor stabielere verdienmodellen die minder afhankelijk zijn van onvoorspelbare marktschommelingen.

---

# Betrek landbouwers als volwaardige partners in het omgevingsbeleid –

## Domein omgeving

---

16

Landbouwers beheren een groot deel van de Vlaamse open ruimte en kunnen hierdoor een belangrijke rol spelen in het versterken van de veerkracht van deze ruimte in de strijd tegen verstedelijkingsdruk en klimaatverandering.

Het is belangrijk dat het omgevingsbeleid de landbouw(er) niet uitsluitend benadert als een economische speler, maar erkent als een partner in het realiseren van het openruimtebeleid.

Er mag vanuit het omgevingsbeleid veel van landbouwers worden verwacht, maar er moet ook een rechtvaardige en structurele ondersteuning tegenover staan. Alleen zo kan landbouw een volwaardige partner worden in de aanpak van onze openruimte- en klimaatuitdagingen.

---

# Verdere verduurzaming landbouw is een maatschappelijke uitdaging –

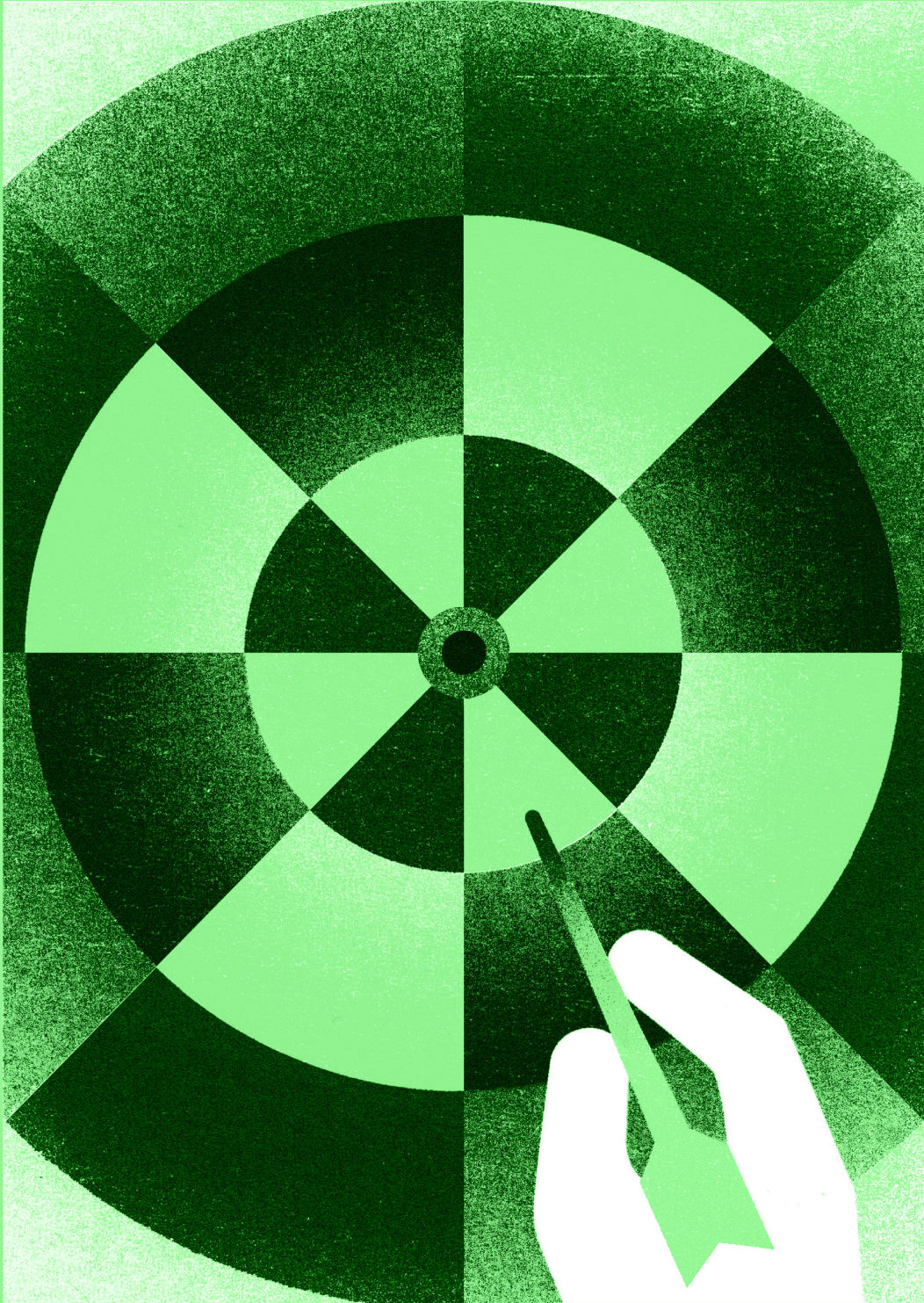
## Domeinen landbouw en omgeving

---

17

Er is behoefte aan een omschakeling naar een landbouwlandschap met minder milieu-impact, maar deze verandering mag niet uitsluitend op de schouders van landbouwers rusten. Het is een gedeelde uitdaging die de hele samenleving aangaat. Een evenwicht tussen economische, ecologische en sociale belangen is daarbij essentieel, en iedereen – van beleidsmakers tot consumenten – heeft hierin een rol te vervullen. Dit vraagt om een constructieve aanpak, waarbij over domeinen heen wordt samengewerkt.

Laten we de krachten bundelen om uitdagingen om te zetten in kansen – in partnerschap, met én voor alle betrokkenen. Laten we samen rond de tafel zitten en een vernieuwingsbeleid mét de landbouw en voor de open ruimte ontwerpen.



# Niet kiezen is wel degelijk verliezen

Geef ons heldere doelen voor de landbouw en  
een actuele openruimtevisie

De druk op de landbouw is groot. Onderzoeken van de afgelopen jaren schetsen een zorgwekkend beeld waarbij de dreiging voor de Vlaamse landbouw van twee kanten komt:

1. Ander ruimtegebruik zet landbouwgrond onder druk: Een aanzienlijk deel van het landbouwareaal verliest zijn agrarische functie door niet-landbouwkundig gebruik; de zogenoemde zonevreemde functies in het landbouwgebied. In Vlaamse gemeenten is gemiddeld al 15% van de landbouwgrond hierdoor niet meer in landbouwgebruik, en in sommige regio's, zoals het gebied rond de Kasselrijbeek in de Leiedalregio, loopt dit cijfer zelfs op tot 59% of meer. Ontwerpbureau Omgeving maakte in het ontwerpend onderzoek voor het gebied van de Kasselrijbeek duidelijk dat bij een ongewijzigd beleid een verdere inkrimping van het landbouwareaal onvermijdelijk lijkt. Dit benadrukt de noodzaak om niet verder te gaan op het 'business as usual' pad.

2. Ecologische en maatschappelijke uitdagingen: Klimaatverstoring, het herstel van biodiversiteit, het verbeteren van de waterkwaliteit, een groeiend aantal inwoners. Het is maar een greep uit de veelheid aan uitdagingen en opdrachten die ons, als maatschappij, te wachten staan. Dit geldt ook voor de landbouw en zet bestaande landbouwpraktijken onder druk.

Het omgaan met deze uitdagingen en het beperken van de druk op het landbouwareaal vraagt om inspanningen van zowel het omgevings- als het landbouwbeleid in Vlaanderen.

---

# Geef landbouw ruimte in het agrarisch gebied –

## Domein omgeving

---

21

Het agrarisch gebied is geen restgebied dat ruimte moet bieden aan allerlei andere functies die elders moeilijk een plek vinden.

De tijd dat het agrarisch gebied niet ingekleurd werd op gewestplannen, maar wit gelaten, ligt lang achter ons. Toch benadert het omgevingsbeleid het agrarisch gebied nog te vaak als een reservegebied dat aangesneden kan worden (voor de uitbreiding van bedrijventerreinen, de aanleg van infrastructuur, windmolens, bebossing, en zelfs, ondanks de bouwshift, nieuwe verkavelingen).<sup>5</sup> Hoewel deze inname van het landbouwareaal vaak voortkomt uit reële noden van andere sectoren, heeft ook de landbouw nood aan grond. Voor de landbouweconomie is grond immers de eerste en meest essentiële grondstof voor voedselproductie.

Het is niet omdat het niet landbouwkundig gebruik van landbouwgrond de ruimteboekhouding niet verstoort, dat ze de landbouwwerking niet verstoort.

Ruimtelijk planners beseffen vaak onvoldoende hoeveel impact de geleidelijke inname van landbouwgrond heeft op de werking van individuele landbouwbedrijven en het landbouwsysteem van een gebied.

Hier ligt duidelijk een opgave voor het Departement Omgeving om de uitdagingen die zich stellen in andere sectoren slimmer aan te pakken en de eenvoudige oplossing door inname van landbouwgrond te stoppen.

---

# Stel jezelf heldere doelen, formuleer landbouwambities –

## Domein landbouw

---

22

Om de landbouwsector in Vlaanderen toekomstbestendig te maken, is het essentieel dat het landbouwbeleid heldere doelen en ambities formuleert.

Tot nu toe reageert de sector eerder defensief op ecologische uitdagingen of maatschappelijke druk. Het ontbreekt vandaag aan een proactieve beleidsvisie, die de sector in staat stelt zelf een koers te bepalen. Zoals het onderzoek door ontwerp bureau Omgeving en team toont, zorgt het gebrek aan een duidelijke visie voor de landbouwsector ervoor dat het landbouwareaal op lange termijn inkrimpt. Niet kiezen wordt zo dus wel degelijk verliezen.

Een actieve aanpak waarbij het landbouwbeleid zelf heldere doelen vooropstelt, zorgt ervoor dat deze landbouwdoelen met de doelen van andere sectoren geïntegreerd kunnen worden in een ruimtelijke visie op de open ruimte.

Op deze manier komt de landbouwsector als volwaardige partner aan de 'omgevingstafel' waar de ruimtelijke behoeften van de verschillende sectoren worden samengelegd.

---

# Maak een actuele, geïntegreerde visie op de open ruimte –

## Domeinen omgeving en landbouw

---

23

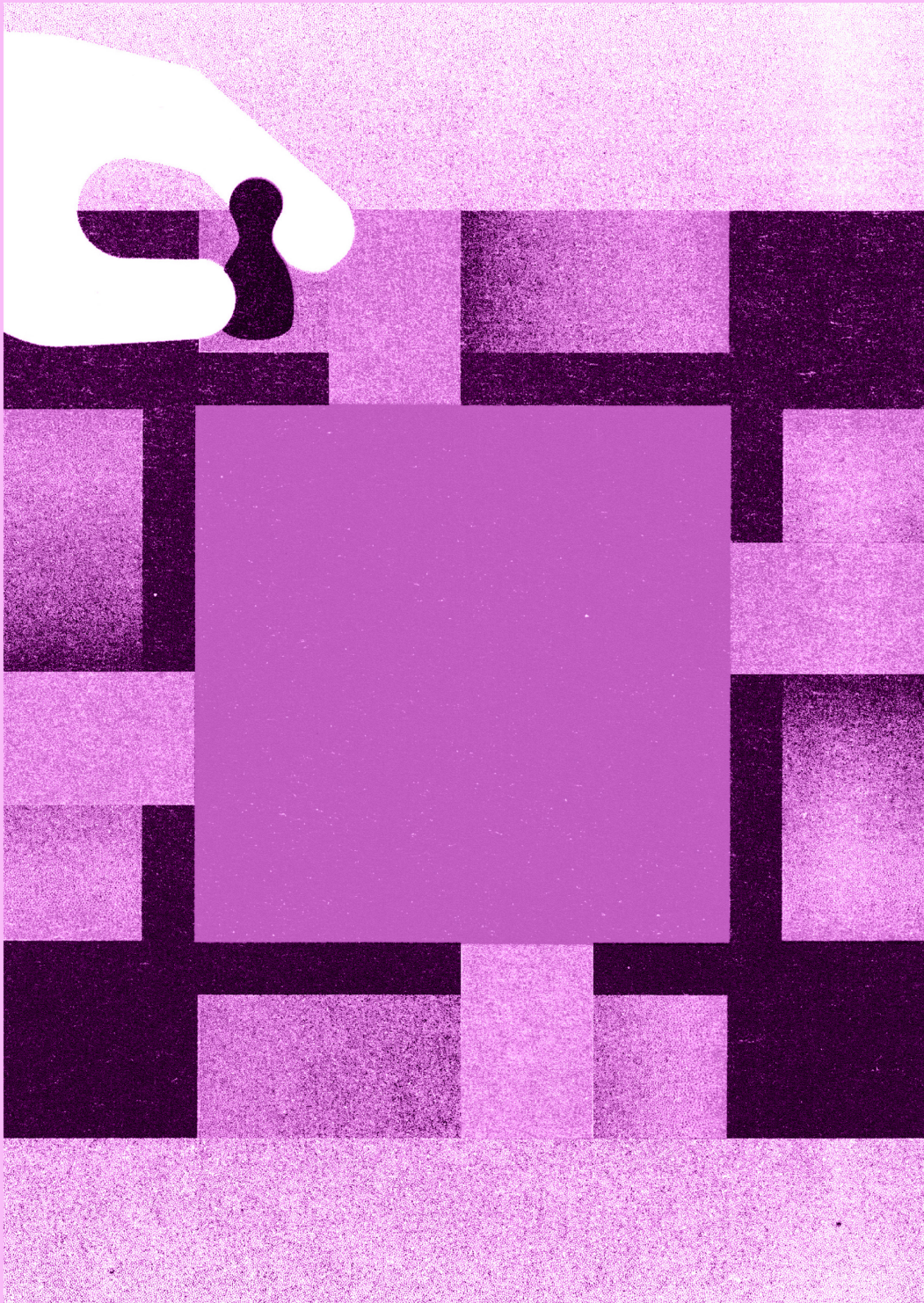
De druk op de open ruimte is groot en er worden veel ambities geprojecteerd op een beperkte ruimte, wat de noodzaak van een visie des te crucialer maakt.

Voor de opmaak van een hedendaagse en toekomstbestendige visie op de open ruimte is in de eerste plaats nood aan inzicht in de sectorale toekomstdoelen van alle open ruimte gebruikers zoals natuur, recreatie, landbouw, water, etc.

Op basis van deze vastgelegde, sectorale doelen kan ontwerpend onderzoek de ambities vertalen naar ruimtelijke behoeften en de verschillende ruimtebehoefte afwegen ten opzichte van elkaar. Dit proces van afweging is een opdracht die met de nodige zorg en in onderling overleg moet gebeuren, en die de technische ruimteboekhouding en bestemmingsplanning overstijgt.

Ontwerpend onderzoek kan een rol opnemen in dit proces van visievorming, als een werkwijze voor afweging en integratie van behoeften en doelen. Ontwerpen is bij uitstek een integrerend en probleem-verhelderend middel.

Labo Ruimte Boerenland heeft duidelijk gemaakt dat hiervoor een samenwerking tussen landbouw- en omgevingsbeleid nodig is. Geen van beide kan het alleen. Om tot een actuele visie op de open ruimte te komen, moet zowel landbouweconomische en –technische expertise, zoals kennis van natuur, landschap en water samengebracht worden in ontwerpend onderzoek. Het Agentschap Landbouw en Zeevisserij en het beleidsdomein Omgeving hebben elkaar nodig om de open ruimte van morgen vorm te geven. Kunnen we de handen in elkaar slaan en samen een geïntegreerde visie op de open ruimte ontwerpen?



# Visievorming in de open ruimte heeft nood aan een gebiedsgerichte aanpak

Maak samen werk van een openruimtebeleid  
en begin in de stressgebieden

Vlaanderen kent een grote variatie aan bodems, landschappen en omgevingsfactoren. Een agrarisch systeem dat in de ene regio werkt, is niet zomaar toepasbaar in een andere. Het Vlaams landbouwlandschap is zo gevarieerd dat een allesomvattende ruimtelijke visie op de schaal van Vlaanderen niet realistisch is. Op Vlaams niveau moeten wel heldere doelen of ambities gesteld worden voor het landbouw- en openruimtebeleid. De ruimtelijke doorvertaling van die beleidsambities naar een visie vraagt daarentegen om een gebiedsgerichte aanpak. Een aanpak die het niveau van het individuele landbouwbedrijf overstijgt, maar tegelijk voldoende specifiek is om recht te doen aan de economische realiteit van de landbouw, de ecologische kenmerken van het landschap en de sociale en bestuurlijke context van een gebied.

## Het ontwerpelijk onderzoek van de twee teams toont aan dat een gebiedsgerichte aanpak – bekeken vanuit economisch, ecologisch en sociaal perspectief – geen luxe is, maar absolute noodzaak.

1. Vlaanderen kent een grote diversiteit aan landbouwstreken, met heel verschillende bedrijfsvoeringen, elk met hun eigen schaal en verdienmodel. Het onderzoek van ontwerp bureau Omgeving en team in het werkingsgebied van Leiedal illustreert dit: de groenteteelt in de streek grenzend aan

Roeselare verschilt wezenlijk van de akkerbouw op de kouters van Zwevegem, terwijl de gemengde bedrijven ten noorden van het kanaal Kortrijk-Bossuit opnieuw een andere landbouwlogica kennen. Ook het team Atelier Romain bracht in de Voorkepen aan het licht hoe de bedrijfsvoering van kapitaalcrachtige boomkwekers fundamenteel verschilt van die van melkveehouders. Deze variatie illustreert de noodzaak van een gebiedsspecifieke aanpak die aansluit bij de economische realiteit van elke regio.

2. Vlaanderen telt ook heel wat verschillende landschappelijke regio's, elk met hun eigen kenmerken op vlak van bodem, water en reliëf. Die variatie zorgt ervoor dat de omgevingsuitdagingen sterk verschillen van plek tot plek. Structurerende elementen zoals bodem en water spelen daarin een belangrijke rol, maar ook andere ruimtelijke dynamieken zoals natuur- en landschapsontwikkeling bepalen de mogelijkheden binnen een gebied. Door op gebiedsniveau te werken, kunnen deze uitdagingen op maat van de context worden benaderd.

3. Een gebied is ook de ideale schaal om in dialoog te gaan met betrokkenen. Het is groot genoeg om individuele belangen te overstijgen en te focussen op het algemene belang van de regio, maar tegelijk klein genoeg om in vertrouwen het gesprek aan te gaan. Voor landbouwers en andere actoren in het gebied is dit essentieel. Diverse organisaties, zoals regio-werkers van middenveldorganisaties, regionale landschappen, provinciale gebiedswerkingen en lokale proefcentra voor land- en tuinbouw, hebben op dit niveau direct contact met landbouwers. Deze nabijheid maakt het mogelijk om een balans te vinden tussen de ontwikkeling van de regio en de noden van individuele actoren, wat cruciaal is om een gedragen visie te ontwikkelen.

---

# Ontwikkel een gebiedsgericht landbouwbeleid –

## Domein landbouw

---

27

Het Agentschap Landbouw en Zeevisserij kent vandaag geen gebiedsgerichte werking voor verschillende landbouwstreken. Zoiets bestaat bijvoorbeeld wel in het waterbeheer, waar een werking is opgezet per bekken of stroomgebied. Op een gelijkaardige manier kan ook voor het landbouwbeleid een gebiedsgerichte aanpak per gebied met een samenhangend landbouwsysteem, per landbouwstreek, worden uitgewerkt. Een eerste opgave voor het Agentschap Landbouw en Zeevisserij bestaat erin om haar eigen rol in een dergelijke werking te verhelderen:

Zal zij zelf gebiedsgerichte visies op landbouw opmaken, eventueel in partnerschap met andere Vlaamse overheidsinstanties (VLM, Departement Omgeving, ...)? Of zal zij eerder een systeem van gebiedsgerichte werking opzetten die toelaat dat regionale actoren de visies opmaken (Regionale landschappen, Landschapsparken, een nieuwe actor, ...)

Welke organisatorische aanpak voor de gebiedsgerichte werking het Agentschap Landbouw en Zeevisserij ook kiest, het vraagt van het Agentschap de moed om te differentiëren. Gebiedsgericht werken gaat om keuzes maken: welke landbouwpraktijken zijn in welke streek het meest aangewezen? Een dergelijke keuze moet het ondernemerschap niet per se beperken. Integendeel, het kan een gesprek openen over de toekomst van landbouwers, hun collega's en hun samenwerking in het gebied. Een visie schetst een toekomstbeeld, een mogelijke ontwikkeling. Dat betekent niet dat landbouwbedrijven die (nog) niet in die visie passen, moeten stoppen. Het gaat erom samen met landbouwers te bekijken hoe een geleidelijke evolutie richting de visie kan worden bekomen. Door te kiezen, bied je richting en zekerheid. Een duidelijke visie geeft landbouwers houvast over waar zij met hun bedrijf naartoe kunnen werken.

Een gebiedsgerichte werking vraagt van het Agentschap Landbouw en Zeevisserij ook dat zij het overzicht en het evenwicht tussen de verschillende gebiedsgerichte visies bewaakt. Per gebied zullen keuzes gemaakt worden voor specifieke landbouwpraktijken, waarbinnen uiteenlopende bedrijfsmodellen kunnen functioneren. Op Vlaams niveau zal het evenwicht tussen deze regionale keuzes bewaakt moeten worden om zo ook de realisatie van de Vlaamse ambities te garanderen.

---

# Ontwikkel een kader voor gebiedsgericht openruimtebeleid –

## Domein omgeving

---

28

Het omgevingsbeleid kent vandaag verschillende vormen van gebiedsgerichte werking, zoals Strategische Projecten, Vlaamse parken en Territoriale Ontwikkelingsprogramma's (T.O.P.'s), Landinrichting, stroomgebiedbeheer, natuurinrichting, enz. die soms overlappen in eenzelfde gebied. Dit kan zorgen voor dynamiek in de open ruimte, maar brengt ook het risico van versnippering en onduidelijkheid met zich mee. Hoewel de verschillende manieren van werken nuttig kunnen zijn om uiteenlopende ambities te realiseren, ontbreekt een gecoördineerde aanpak van het gebiedsgericht beleid:

Welke gebiedsgerichte aanpak wordt waar en met welke redenen toegepast? En welke is de meest geschikte om samen met partners een visie op de open ruimte te ontwikkelen?

---

# Werk samen aan een gebiedsgerichte aanpak van de stressgebieden –

## Domeinen landbouw en omgeving

---

29

Uit het ontwerpend onderzoek van Labo Ruimte Boerenland blijkt duidelijk dat een gebiedsgerichte aanpak noodzakelijk is én worden de stressgebieden naar voor geschoven als prioritaire werkingsgebieden. Tegelijk toont het onderzoek voor de casegebieden echter aan dat er een gebrek is aan duidelijke bouwstenen en methodieken om een ruimtelijke visie voor die stressgebieden te ontwikkelen, samen mét landbouwactoren.

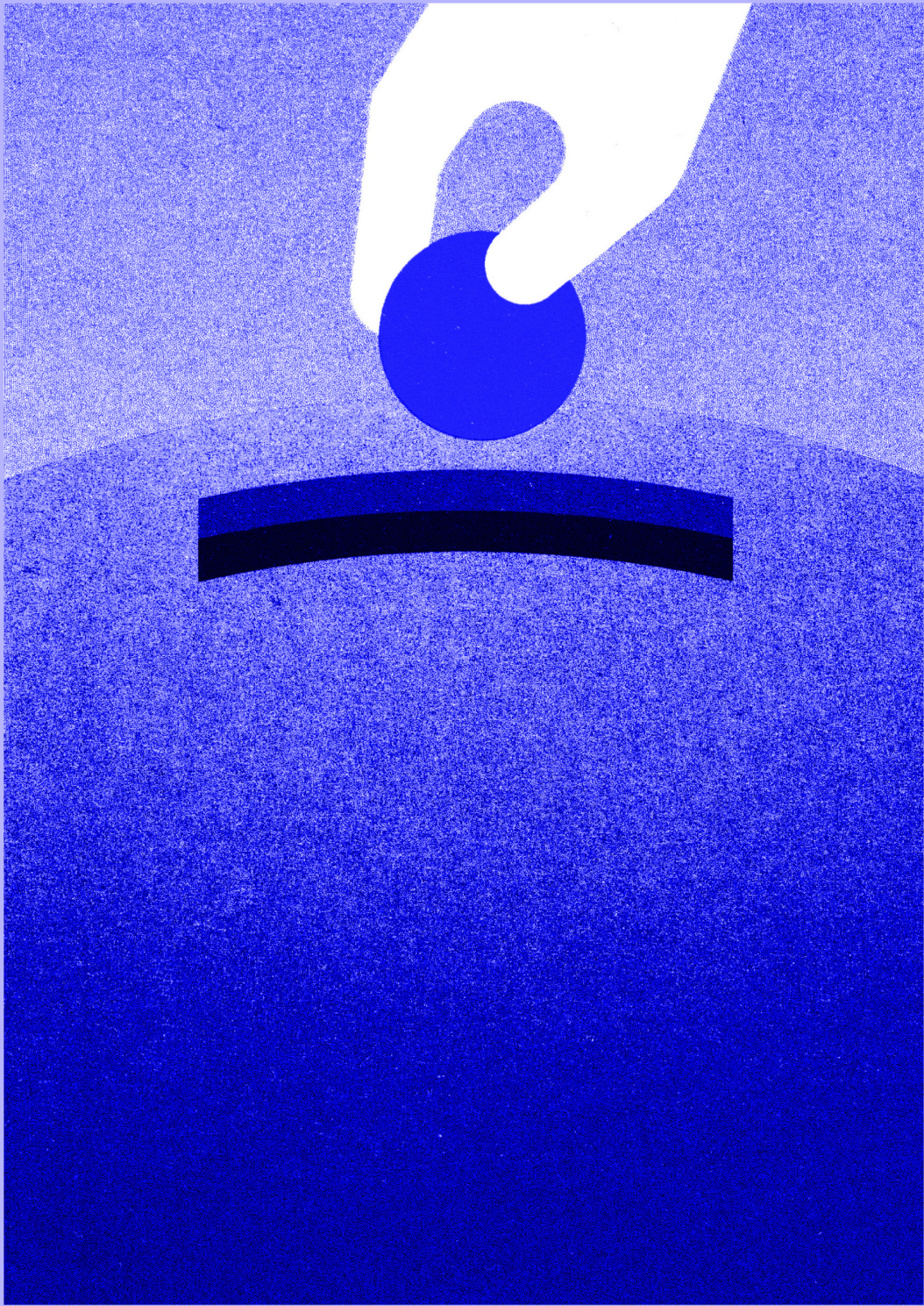
De dialoogtool van het team Atelier Romain is een interessante methode om het gesprek tussen ontwerpers en landbouwers te voeren.

De tool visualiseert mogelijke toekomstperspectieven voor landbouwbedrijven, wat helpt om een gemeenschappelijke taal te vinden en samen over de toekomst na te denken. Hoewel de dialoogtool waardevol is voor het stimuleren van gesprekken, blijft het vandaag beperkt tot het niveau van de individuele bedrijfsvoering. Het vertalen van deze methodiek naar een breder werkingsgebied van de landbouwstreek vraagt nog verdere ontwikkeling.

Ook het 5-stappenplan van ontwerp bureau Omgeving en team richt zich op het individuele landbouwbedrijf.

Het ontwikkelt een voorstel om landbouwers in een situatie van investeringonzekerheid te begeleiden en te ondersteunen in de transitie van hun bedrijf. Hoewel deze aanpak duidelijk invloed heeft op het gebied waarin de landbouwer actief is, levert het geen ruimtelijke visie op voor de landbouwstreek als geheel.

Ondanks het inspirerende werk van de twee ontwerpteams blijft het belangrijk om de zoektocht naar methodieken om een ruimtelijke gebiedsvisie in samenwerking mét de landbouw te ontwerpen verder te zetten.



# Een duurzaam en rendabel landbouwlandschap ontstaat niet vanzelf

Er is nood aan een ondernemende overheid  
die gericht investeert

De landbouwsector staat midden in een ingrijpende heroriëntering, met grote uitdagingen en hoge maatschappelijke verwachtingen. Tegelijkertijd kampt de sector met een vergrijzing: in 2022 is de gemiddelde leeftijd van Vlaamse land- en tuinbouwers gestegen naar 56 jaar, tegenover 52 in 2009. Maar liefst 26% van de boeren is ouder dan 65, slechts 15% is jonger dan 40, en amper 13% van de boeren ouder dan 50 heeft een opvolger.<sup>6</sup> Dit alles zet druk op een sector die al moeite heeft om te voldoen aan de vele eisen.

Evolueren naar een duurzamere landbouw vraagt om vernieuwing, maar dat is niet vanzelfsprekend – zeker niet voor de vele kleinschalige, familiale landbouwbedrijven die Vlaanderen rijk is. Deze bedrijven beschikken vaak over een beperkte investeringsruimte, waardoor het zelfstandig doorvoeren van ingrijpende innovaties geen evidentie is.

Hoewel er binnen de sector heel wat ondernemerschap en vernieuwingszin aanwezig is, vergt elke stap richting verandering veel. Het gaat niet alleen om financiële slagkracht, maar ook om alles wat komt kijken bij een nieuwe teelt of werkwijze. Een rendabele omschakeling naar nieuwe teelten bijvoorbeeld, hangt minstens evenveel af van de beschikbaarheid van afzetmarkten, verwerkers en logistieke ketens als van financiële ondersteuning. Zonder een stevige afnamezekerheid blijft innovatie vaak hangen in de pioniersfase.

Als we als maatschappij willen dat landbouwers investeren in innovatieve teelten, technieken of diensten, zal (financiële) ondersteuning nodig zijn. Daarom is een afwachtende houding van de overheid niet houdbaar.<sup>7</sup>

## Veranderingen naar een meer duurzame landbouw vragen om een actieve, ondernemende overheid die bereid is risico's te nemen omdat ze de maatschappelijke noodzaak van deze veranderingen inziet.

Gezien de omvang en urgentie van de maatschappelijke uitdagingen in de open ruimte, is er nood aan een overheid die inzet op innovatieversnelling.<sup>8</sup>

---

# Koppel heldere ambities aan de nodige middelen –

## Domein landbouw

---

33

Vandaag bestaan er al financieringsmogelijkheden, maar die blijven vaak beperkt tot pilootprojecten of kortlopende subsidies. Initiatieven zoals koolstofboeren<sup>9</sup> – waarbij landbouwers worden beloofd voor koolstofopslag in de bodem – tonen het potentieel van beloningssystemen en kunnen als inspiratie dienen voor andere vormen van omgevingsdiensten. Voor groenblauwe diensten, zoals waterbeheer, biodiversiteit of landschapszorg, is er nood aan een meer structurele aanpak. Als we willen dat landbouwers voedselproductie en landschapsbeheer op een duurzame manier combineren, is hiervoor bijhorende ondersteuning nodig die duidelijk en betrouwbaar is. Vandaag ontbreekt het grotendeels aan een structurele, langdurige en stabiele vergoeding voor landbouwers die instaan voor landschapsbeheer.

Het huidige subsidiesysteem biedt onvoldoende zekerheid, mede door wisselende beleidsprioriteiten, veranderende voorwaarden en tijdelijke maatregelen. Instrumenten zoals beheerovereenkomsten, ecoregelingen en agromilieumaatregelen zijn vaak te generiek, te kortlopend of onvoldoende afgestemd op de praktijk en op de specifieke noden van een gebied.

Hier ligt een duidelijke opdracht voor het Agentschap Landbouw en Zeevisserij, dat de leiding kan nemen in het herdenken en verbeteren van deze instrumenten.

Dit vraagt om een ambitieuze visie op de toekomst van landbouw, gekoppeld aan de nodige middelen. Denemarken bewijst met zijn 'Danish Action Plan for Plant-Based Foods' dat het mogelijk is. Dit plan koppelt heldere doelen aan structurele financiering via een 'Plant-Based Food Grant' (11,26 miljoen euro voor 2023-2030) om de eiwittransitie te realiseren.

---

# Investeer mee in vernieuwing van de landbouw die open ruimte versterkt –

## Domein omgeving

---

34

Een rendabele en innovatieve landbouw is op lange termijn cruciaal voor het realiseren van veel openruimtedoelstellingen.

Dit pleit ook voor een investering vanuit het beleidsdomein Omgeving in de realisatie van omgevingsdoelen vanuit landbouwinnovatie. Middelen bundelen kan zowel de landbouwvernieuwing als het openruimtebeleid versterken.

Het omgevingsbeleid kan daarbij niet alleen eigen financiering inzetten, maar ook andere betrokken actoren met financiële slagkracht – de zogenaamde ‘unusual suspects’ – mobiliseren, zoals bedrijven of organisaties die gebaat zijn bij een duurzaam landbouwmodel.

Of de middelen nu afkomstig zijn van overheden of andere gebiedspartners, het is zinvol deze gericht in te zetten in regio's waar de nood aan vernieuwing het grootst is. Door te focussen op specifieke ‘stressgebieden’ waar landbouw onder druk staat, kunnen beschikbare budgetten een echte hefboom vormen. Gerichte investeringen verhogen daar de kans op een succesvolle omslag.

---

# Bundel de krachten in stressgebieden –

## Domeinen landbouw en omgeving

---

35

Ontwerpbureau Omgeving en team stellen voor om deze stressgebieden beter in kaart te brengen en daar een gebiedsgerichte aanpak te ontwikkelen die een toekomstperspectief biedt aan de landbouw als sector en voor de ontwikkeling van een klimaatbestendige open ruimte. In deze gebieden staat de landbouw onder zware druk door ruimtelijke, klimatologische en economische factoren. Het risico dat boeren stoppen is er aanzienlijk, met het verlies van landbouwgrond als gevolg. Juist daar is een doordachte transitie noodzakelijk om landbouw rendabel én relevant te houden.

In de stressgebieden kan daarom ingezet worden op weerbare landbouwmodellen die voedselproductie combineren met omgevingsdiensten zoals koolstofopslag, landschapsbeheer en watermanagement. Deze landbouwmodellen bieden tegelijk antwoorden op verstedelijkingsdruk, klimaateffecten en natuurdoelstellingen, én vormen een stabiele basis voor langetermijninvesteringen. De gebiedsgerichte aanpak in de stressgebieden gaat hand in hand met een geconcentreerde inzet van investeringen. Door middelen te bundelen, krijgen vernieuwende landbouwmodellen de ruimte om te groeien in regio's die anders dreigen verloren te gaan als landbouwgebied.

Laten we daarom samen investeren in deze stressgebieden, beleidsdomein Omgeving en Agentschap Landbouw en Zeevisserij, elk vanuit zijn sterktes, met gedeelde verantwoordelijkheid en visie. Door de krachten te bundelen, kunnen we bouwen aan weerbare landschappen en een duurzame landbouw met toekomst.



# We verstaan elkaar (nog) niet

Zet in op brugfiguren tussen landbouw en omgeving

De open ruimte en de landbouwsector staan onder druk door verstedelijking, klimaatverandering en de nood aan een duurzame toekomst. Hoewel samenwerking tussen omgevingsbeleid en landbouw hard nodig is, gebeurt dit in de praktijk nog maar zelden. Veel ruimtelijke planners hebben onvoldoende inzicht in de complexe dynamiek van de landbouwsector, wat zorgt voor een kloof tussen het openruimtebeleid en de behoeften van landbouwers. Tegelijkertijd is de wereld van ruimtelijke planning en ontwerp voor veel landbouwers weinig transparant en moeilijk te doorgronden. Dit leidt regelmatig tot spanningen tussen landbouwers en beleidsmakers.

Er is daarom een groeiende vraag naar planners en ontwerpers die niet alleen de complexiteit van de open ruimte begrijpen, maar ook de 'taal van de landbouw' verstaan.

---

# Organiseer een vormingsreeks 'landbouw en omgeving' –

Domein omgeving

---

39

Ontwerpen met landbouw verschilt niet van ontwerpen voor andere sectoren, zoals wonen of industrie. Voor elk ontwerp is een basiskennis van de betreffende sector essentieel: om goede industrieterreinen te creëren, moet je begrijpen hoe logistiek werkt en wat bedrijven nodig hebben. Voor een sterk landschapsontwerp zijn kennis van bodem, watersystemen en fauna en flora onmisbaar. Ontwerpen voor landbouw vereist een basiskennis van landbouweconomie en bedrijfsvoering.

Maar juist daar wringt het schoentje, want die kennis ontbreekt vaak bij ontwerpers en ruimtelijke planners. Omgekeerd hebben ook landbouwers meestal weinig inzicht in de wereld van ruimtelijke planning of ontwerp. Deze kloof tussen beide werelden maakt ontwerpen mét landbouw vandaag een zeldzaamheid.

Beide teams van het ontwerpend onderzoek schonken in hun analyse veel aandacht aan de individuele landbouwer, maar dit gebeurt in vele andere ontwerptrajecten en in de uitwerking van beleid nog niet zo vaak. Ze spreken van een 'expeditie Boerenland' (ontwerpbureau Omgeving en team) of een 'safari' (team Atelier Romain). Deze termen benadrukken dat de landbouwwereld nieuw en onbekend voor hen was, en ze maken de afstand duidelijk tussen de ontwerpwereld en de landbouwwereld.

Het gebrek aan traditie in ontwerpen met landbouw is opmerkelijk, gezien ongeveer 45% van het Vlaamse grondgebied uit landbouwgebied bestaat. Het is hoog tijd dat ontwerpers ook landbouwexpertise ontwikkelen. Er is nood aan een vormingsreeks om kennis te bundelen en door te geven, om 'landbouwontwerpers' op te leiden. Dit kunnen ruimtelijk planners of ontwerpers zijn die zich verdiepen in landbouw, maar ook het omgekeerde kan: landbouw(begeleiders) die ontwerpend leren denken en zich de wereld en het jargon van ruimtelijke planning eigen maken. Een vormingsreeks biedt bovendien een unieke kans om beide profielen samen te brengen, zodat ze van elkaar kunnen leren en bruggen kunnen bouwen tussen beide werelden.

---

# Zet een structurele werking van landbouwgebiedswerkers op –

## Domein landbouw

---

40

De landbouwwereld is zeer divers en complex, waardoor het voor ontwerpers en planners vaak lastig is om er grip op te krijgen of te weten wie ze moeten aanspreken om een goed beeld te krijgen van de landbouwdynamiek in een gebied.

De beste kans om in een plannings- of ontwerpproces grip te krijgen op de landbouw in een gebied is vaak via een gebiedswerker landbouw van de provincie. In veel gemeenten ontbreekt namelijk een ambtenaar die zich specifiek met landbouw bezighoudt. Binnen het middenveld zijn er doorgaans wel aanspreekpunten per regio, bijvoorbeeld bij de Boerenbond. Alleen focussen zij nogal sterk op de landbouwsector zelf. Ze kennen heel goed de bestaande landbouwpraktijken, maar houden minder rekening met de bredere uitdagingen voor de toekomst of openruimte-doelen die zich in het gebied stellen.

In de twee casegebieden – regio Leiedal en regio Voorkempen – valt op dat de ontwerpteams sterk leunden op individuele landbouwers om met de landbouw te kunnen ontwerpen. Tijdens de analysefase is er veel tijd geïnvesteerd in gesprekken met hen om inzicht te krijgen in de huidige situatie en werking van de landbouw in het gebied. Deze gesprekken boden waardevolle informatie en waren voor de teams de meest directe manier om het landbouwsysteem te begrijpen. Het in gesprek gaan met landbouwers is zonder twijfel belangrijk, maar als we meer willen inzetten op de ontwikkeling van landbouwvisies wordt het een uitdaging om steeds op individuele landbouwers te blijven rekenen. Dit vraagt te veel van hen als ondernemers en kan op lange termijn niet volgehouden worden.

Er is nood aan bemiddelaars: landbouwgebiedswerkers die niet alleen goed thuis zijn in de landbouwsector, maar ook vertrouwd zijn met ruimtelijke planning en ontwerpend onderzoek.

Om de uitrol van gebiedsgerichte programma's te ondersteunen, zou Vlaanderen moeten inzetten op een structurele werking van gebiedswerkers landbouw, met een langdurig mandaat en een opdracht voor integratie van verschillende doelstellingen.

De landbouwgebiedswerkers bemiddelen niet alleen, maar bouwen ook voortdurend allianties op het terrein, voeren (bilaterale) gesprekken en doen onmisbaar veldwerk om lokale dynamieken in kaart te brengen. Door hun aanwezigheid en expertise vormen ze een cruciale schakel tussen boer en beleid.<sup>10</sup> Zo wordt ontwerpen met landbouw een haalbare kaart in de complexe gebiedswerking van vandaag, zonder een onevenredige last te leggen op de schouders van individuele landbouwers.

---

# Ontwikkel een coherent openruimtebeleid, geïnspireerd op stedenbeleid –

## Domeinen omgeving en landbouw

---

41

De som van de 5 inzichten die we hierboven meegaven, toont dat er nood is aan meer structureel en geïntegreerd open ruimte beleid. Dit gaat verder dan het plattelandsbeleid zoals we het vandaag kennen. Het zou een beleidsdomeinoverschrijdende samenwerking moeten zijn waarbij een doordachte combinatie van instrumenten, investeringen, kenniscentra, ... wordt ingezet om de ontwikkeling van de open ruimte in Vlaanderen te faciliteren.

We zien hier een duidelijke parallel met het ontstaan van het Vlaamse stedenbeleid (begin jaren 2000). Het Stedenbeleid zag het levenslicht vanuit een gelijkaardige zoektocht naar een kader om de noodzakelijke transitie van de steden in te zetten. In verschillende passages hekelt het Witboek<sup>11</sup> de 'verkokering' en 'vergrenzing' van sectoren en bestuursniveaus. Het Witboek stelt dat stadsprojecten grote behoefte hebben aan het doorbreken van de verticale dominantie (natie-gewest-provincie-stads-regio-stad) en de horizontale concurrentie (tussen besturen, departementen, agentschappen en administraties). Zij zoeken naar 'ontgrenzing' en samenwerking tussen niveaus en sectoren door zich te richten op de gezamenlijke uitdaging van een veel-eisend, meerschallig en multisectoraal stadsproject.<sup>12</sup>

Diezelfde 'ontgrenzing' en 'ontkokering' zijn vandaag dringend nodig voor het openruimtebeleid. Zoals het stedenbeleid destijds steden wist te herwaarderen door de stad als bestuursniveau sterker te ondersteunen en in te zetten op stadsvernieuwing, hebben we vandaag een vergelijkbare gebiedsgerichte aanpak nodig die instrumenten ontwikkelt en middelen investeert in stressgebieden. Net zoals het Kenniscentrum Vlaamse Steden toen een motor werd voor kennisdeling tussen steden, is er vandaag nood aan een gelijkaardig initiatief voor de open ruimte, waarin verschillende stakeholders in de open ruimte leren van elkaar.

Op welke manier kan er – voortbouwend op de inzichten beschreven in deze publicatie – uit de samenwerking tussen het beleidsdomein Omgeving en het Agentschap Landbouw en Zeevisserij een ambitieus openruimtebeleid ontstaan dat investeert in de toekomst van onze open ruimte door een gebiedsgerichte en geïntegreerde aanpak van stressgebieden?



# Bronnenlijst

Dit rapport bevat de mening van de auteur(s) en niet noodzakelijk die van de Vlaamse Overheid.

## VOETNOTEN

<sup>1</sup> Zesde Metaal naar G.Tomasi di Lampedusa, Il Gattopardo.

<sup>2</sup> Pagina 3 uit Beleidsverkenning: Open kansen in de open ruimte, Departement Omgeving, 2019. Geraadpleegd via: [https://omgeving.vlaanderen.be/sites/default/files/2021-11/Inspiratienota\\_openruimte\\_digitaal.pdf](https://omgeving.vlaanderen.be/sites/default/files/2021-11/Inspiratienota_openruimte_digitaal.pdf)

<sup>3</sup> Pagina 6 uit Visienota: Een duurzame toekomst voorlandbouw in Vlaanderen: van uitdagingen naar kansen, SALV, 2022. Geraadpleegd via: [https://www.salv.be/sites/default/files/documenten/SALV\\_20221222\\_Visienota\\_2023.pdf](https://www.salv.be/sites/default/files/documenten/SALV_20221222_Visienota_2023.pdf)

<sup>4</sup> Pagina 17 uit Visienota: Een duurzame toekomst voorlandbouw in Vlaanderen: van uitdagingen naar kansen, SALV, 2022. Geraadpleegd via: [https://www.salv.be/sites/default/files/documenten/SALV\\_20221222\\_Visienota\\_2023.pdf](https://www.salv.be/sites/default/files/documenten/SALV_20221222_Visienota_2023.pdf)

<sup>5</sup> Pagina 12 uit Visienota: Een duurzame toekomst voorlandbouw in Vlaanderen: van uitdagingen naar kansen, SALV, 2022. Geraadpleegd via: [https://www.salv.be/sites/default/files/documenten/SALV\\_20221222\\_Visienota\\_2023.pdf](https://www.salv.be/sites/default/files/documenten/SALV_20221222_Visienota_2023.pdf)

<sup>6</sup> Landbouwrapport, 2024. Geraadpleegd via: <https://vilt.be/nl/nieuws/landbouwrapport-2024-minder-bedrijven-vergrijzing-en-onder-gemiddeld-inkomen>

<sup>7</sup> Cfr. De idee van 'het missiegestuurde innovatiebeleid van de ondernemende overheid' door Mariana Mazzucato.

<sup>8</sup> Visienota: Een duurzame toekomst voorlandbouw in Vlaanderen: van uitdagingen naar kansen, SALV, 2022. Geraadpleegd via: [https://www.salv.be/sites/default/files/documenten/SALV\\_20221222\\_Visie-nota\\_2023.pdf](https://www.salv.be/sites/default/files/documenten/SALV_20221222_Visie-nota_2023.pdf)

<sup>9</sup> Bericht op Boerennatuur.be, 2022. Geraadpleegd via: <https://www.boerennatuur.be/belgische-landbouwers-woorden-koolstofboeren/>

<sup>10</sup> Vandermaelen, H., Willems, G., Verhoeve, A., Vanempten, E., & De Waegemaeker, J. (2024). ILVO Beleidsadvies: een actief grond- en pandenbeleid voor grondgebonden landbouw. Geraadpleegd via: [https://ilvo.vlaanderen.be/uploads/documents/ILVO\\_beleidsnota\\_EEN-ACTIEF-GROND-EN-PANDENBELEID-VOOR-GRONDGEBONDEN-LANDBOUW.pdf](https://ilvo.vlaanderen.be/uploads/documents/ILVO_beleidsnota_EEN-ACTIEF-GROND-EN-PANDENBELEID-VOOR-GRONDGEBONDEN-LANDBOUW.pdf)

<sup>11</sup> De Rynck, F., Boudry, L., Cabus, P., Corijn, E., Kesteloot, C., & Loeckx, A. (2003). *De eeuw van de stad: over stadsrepublieken en rastersteden*. Die Keure. Geraadpleegd via: <https://publicaties.vlaanderen.be/view-file/581>

<sup>12</sup> Pagina 148 uit Rapport: 'Stadsvernieuwingsprojecten in Vlaanderen. Conceptsubsidie onder de loep, Agentschap Binnenlands Bestuur, 2019. Geraadpleegd via: <https://publicaties.vlaanderen.be/view-file/31028>

# Colofon

## VERANTWOORDELIJKE UITGEVER

Toon Denys, secretaris-generaal  
Departement Omgeving  
Havenlaan 88, 1000 Brussel  
[www.omgevingvlaanderen.be](http://www.omgevingvlaanderen.be)

## REDACTIETEAM

Marjolijn Claeys, open ruimte planner  
Julie Mabilde, Team Vlaams Bouwmeester  
Sofie Troch, Departement Omgeving  
Hedwig van der Linden, Dérive  
Jeroen De Waegemaeker, Instituut voor Landbouw-, Visserij- en Voedingsonderzoek  
Elke Vanempten, Instituut voor Landbouw-, Visserij- en Voedingsonderzoek

## ILLUSTRATIES

Ellen Verbiest

## MET DANK AAN

Lieven Symons, voormalig Labo Ruimte (tot december 2023)  
Elke Rogge, Instituut voor Landbouw-, Visserij- en Voedingsonderzoek  
Sylvie Fosselle, Instituut voor Landbouw-, Visserij- en Voedingsonderzoek  
Anna Verhoeve, Instituut voor Landbouw-, Visserij- en Voedingsonderzoek  
Sylvie Danckaert, Instituut voor Landbouw-, Visserij- en Voedingsonderzoek  
Mart Vanhee, Instituut voor Landbouw-, Visserij- en Voedingsonderzoek  
Sam Van Vlierberghe, Agentschap Landbouw en Zeevisserij  
Eewoud Lievens, Agentschap Landbouw en Zeevisserij  
Wouter Vanacker, Strategische Adviesraad voor Landbouw en Visserij  
Koen Carels, Strategische Adviesraad voor Landbouw en Visserij  
Christel Claes, Provincie Antwerpen  
Kris Van Nieuwenhove, Provincie Antwerpen  
Stefaan Verreu, Intercommunale Leiedal  
Elke Rogge, Departement Omgeving  
Christophe Vandervoort, Departement Omgeving  
Erika Vander Putte, Departement Omgeving  
Evelien Janssens, Departement Omgeving  
Katrien Cooman, Departement Omgeving  
Frederic Rasier, Departement Omgeving  
Griet Celen, Vlaamse Landmaatschappij  
Els Hofkens, Vlaamse Landmaatschappij  
Jeroen Reyniers, Vlaamse Landmaatschappij  
David Verhoestraete, Cluster Landschap stedenbouw  
Hella Rogiers, Common Ground  
Margot De Caster, Dérive

## **ONDERZOEKSTEAMS**

Sven Augusteyns, ontwerp bureau Omgeving

Tine Lambert, ontwerp bureau Omgeving

Evelien Lambrecht, Inagro

Wim Clymans, Vito

Sally Lierman, Atelier Romain

Pieter Foré, Atelier Romain

Fien Bourgeois, Atelier Romain

Luisa Saey, Atelier Romain

Stefanie Delarue, Hogeschool Gent

Sven Defrijn, Boerennatuur Vlaanderen

Jan Staes, Universiteit Antwerpen

## **WIJZE VAN CITEREN**

Labo Ruimte Boerenland. Inzichten voor een toekomstbestendig landbouwlandschap (2025). Departement Omgeving & Team Vlaams Bouwmeester.

Het onderzoeksproject Labo Ruimte Boerenland werd opgevat als een gezamenlijk denkproces. Dit rapport vormt een synthese van een intensief proces van verkenning en gedeelde inzichten voor een toekomstbestendig landbouwlandschap.

Oktober 2025

Labo Ruimte Boerenland tracht een brug te slaan tussen de wereld van ruimtelijke ontwerpers en de landbouwereld en zet een zoektocht in naar mogelijke toekomstperspectieven waar landschappelijk-ecologische en landbouweconomische doelstellingen samenkomen. 'Boerenland' onderzoekt hoe de voedselproductie en het (landbouw)landschap in de regio Voorkempen en de regio Leiedal eruit kan zien in 2040, vertrekkende vanuit de twaalf landbouwprofielen van de toekomst zoals voorgesteld door het Joint Research Centre van de Europese Commissie. Van de boer met dieren, gronden en tractoren tot de ingenieur die voedsel kweekt in een laboratorium. Van lokaal en kleinschalig tot wereldwijd actief. Duurzame voedselproductie heeft ook in het Vlaanderen van de toekomst haar plek! Het is vandaag nog niet altijd even duidelijk hoe we ons een landschap moeten voorstellen waarin economische en ecologische doelstellingen duurzaam samenkomen. Deze publicatie beoogt bij te dragen aan mogelijke oplossingen voor de complexe opgave waar we als maatschappij voor staan: de transformatie van onze fysieke omgeving tot een klimaatrobuuste omgeving, met inbegrip van landbouw.