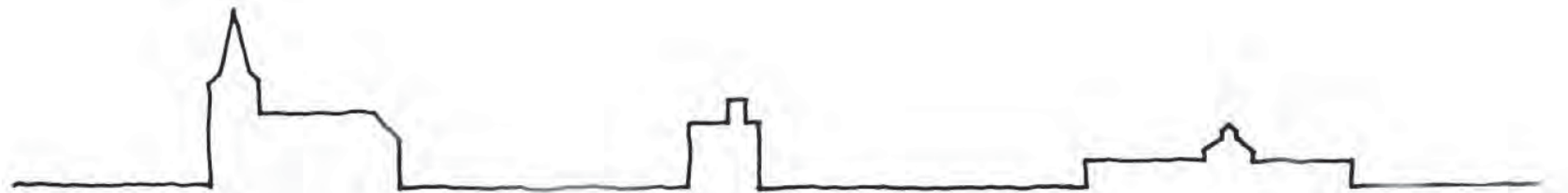


B	00	09
	906	



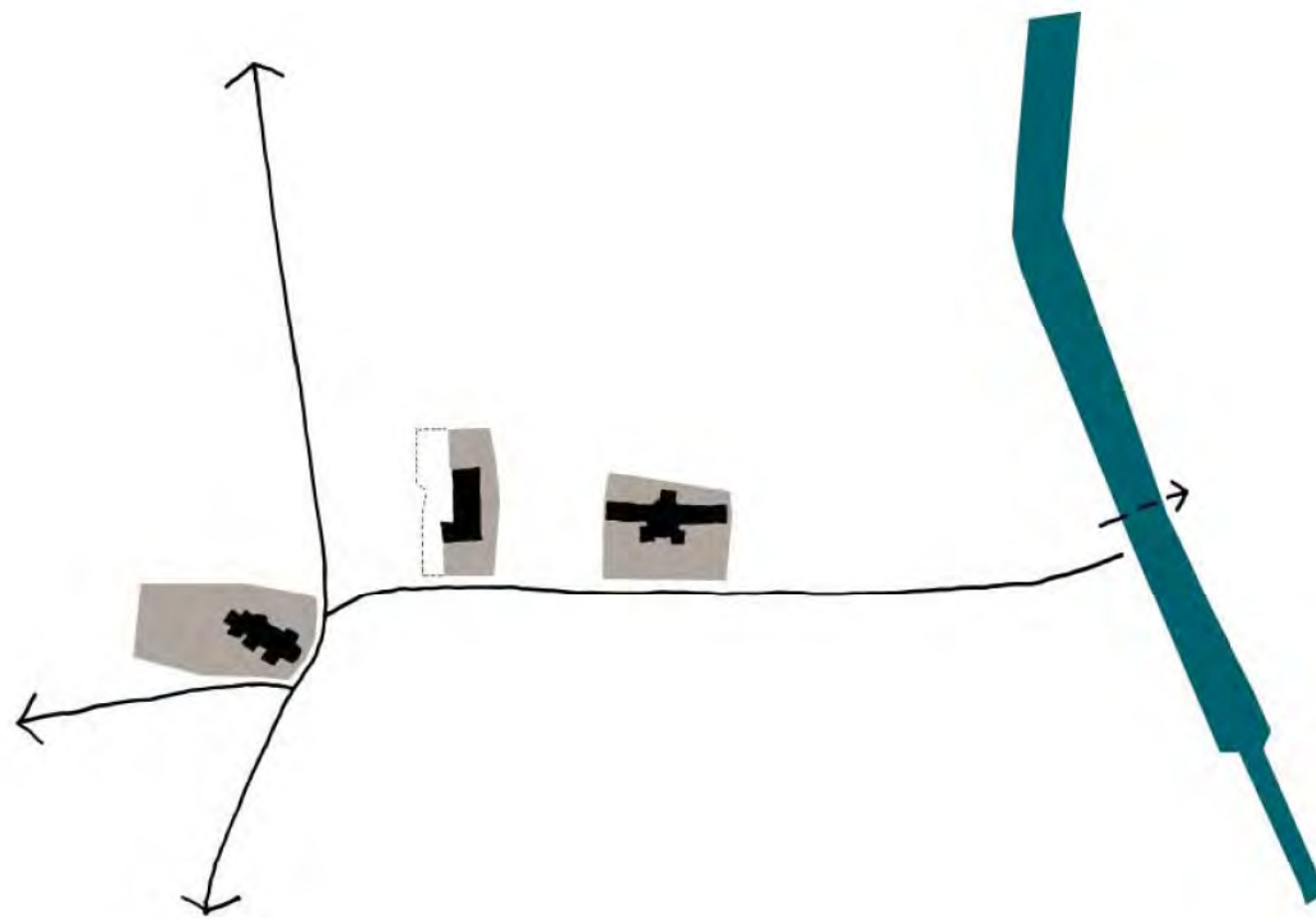
... een nieuwe toren voor de torenkruiers...?

Dit bundel stelt geen definitief ontwerp voor. Het geeft enkel een aantal aandachtspunten aan die in deze wedstrijd fase naar voor kwamen. Deze worden in een eventuele latere fase verder uitgebreid met de specifieke aandachtspunten van de bouwheer en de gebruikers. Tevens wordt hier een houding getoond waarop met de gestelde problematiek wordt omgegaan. De elementen in dit bundel zijn voer tot verdere discussie die de probleemstelling verder moet kunnen helpen verduidelijken, dit zowel voor de bouwheer, de gebruikers als de ontwerpers.

Inhoud

Stedenbouwkundige lezing	4
Lezing van de site	7
Architecturale lezing - typologie	11
Benadering uit de omgeving	13
Analyse gebruik	14
Plan 0	15
Plan 1/2	17
Plan 1	18
Plan 2	20
Dakplan	21
Kelderplan	22
Snede A	23
Snede B	24
Gevel noord-oost	25
Gevel noord-west	26
Gevel zuid-oost	27
Gevel zuid-west	28
Materialen	29
Buitenaanleg	30
Gebruiksscenario's	32
Duurzame attitudes	33
Akoestische uitgangspunten	34
Bouwfysische aspecten en technieken	35
Structurele opties	36
Procesbereidheid	37
Kostenbeheersing	38

Stedenbouwkundige lezing



De kern van Bocholt wordt gedefinieerd door twee belangrijke assen. Een eerste as (Dorpsstraat-Kaulillerweg) omvat de belangrijke invalswegen vanuit Bree in het zuidoosten en Kaulille in het noordwesten. Deze invalswegen nemen – door verschuivingen weg van het dorpscentrum – momenteel de meeste commerciële functies op. De andere invalswegen vanuit Reppel en Grote-Brogel ontmoeten elkaar op het Kerkplein, vanwaar een tweede as – dwars op de eerste – reikt tot aan de Zuid-Willemsvaart ter hoogte van de passantenhaven. Langs deze as liggen enkele belangrijke openbare functies: de sporthal, de scholen 'De Brug' en 'De driehoek', het bejaardentehuis, het Jeugdhuis 'De Kouter', de polyvalente zaal en kinderopvang, de bibliotheek, het gemeentehuis en ten slotte de St.-Laurentius kerk.

Deze laatste drie krijgen – mede door hun inplanting en zichtbaarheid – een belangrijke betekenis in het weefsel van het dorpscentrum. De St.-Laurentius kerk vormt niet alleen het belangrijkste visueel oriëntatiepunt voor Bocholt, het bepaalt in sterke mate het karakter van het Kerkplein. Behalve zijn huidige belang is deze kerk vooral omwille van haar geschiedenis belangrijk voor Bocholt: aan het verplaatsen van de toren in 1910 door ingenieur Weiss en aannemer Morglia danken de Bocholtse horeca rondom het Kerkplein beperkt is, vormt het toch nog steeds een actief plein voor Bocholt, waar onder meer de markt plaatsvindt.

De bibliotheek – vroeger een jongensschool gebouwd door architect Herman Jaminé (1826-1885) – eigent zich door zijn opvallende architectuur een belangrijke plaats toe in het dorpscentrum. De karakteristieke architectuur bepaalt in belangrijke mate de sfeer van de publieke ruimte er omheen.



De Kouter



St.-Laurentius kerk



Verplaatsing toren St.-Laurentius kerk - 1910



Vroegere jongensschool - nu bibliotheek door arch. Herman Jaminé

moet een gemeentehuis niet prominenter aanwezig zijn in het stadswefsel?



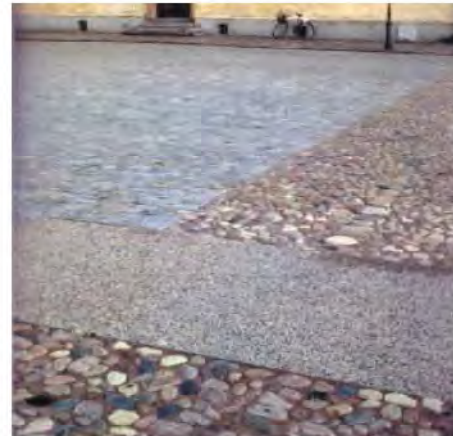
Het voorkomen van het gemeentehuis heeft niet dezelfde kwaliteit dan de twee vorige gebouwen. Noch qua architectuur, noch qua ruimtelijke impact kan het gebouw zich momenteel echt manifesteren. Toch heeft het een gelijkaardige potentie. Net zoals de vorige gebouwen is dit een vrijstaand gebouw omgeven door een open ruimte. Deze ruimtelijke situatie is een bijzonder gegeven, die meestal enkel aan 'belangrijke' gebouwen gegund is. Het stadhuis in Meneu gerenoeverd door noA-architecten, of het Stortorget in Kalmar (Zweden) waarvan de aanleg van de omringende publieke ruimte ontworpen werd door Caruso St John zijn hier mooie voorbeelden van.



Vrijstaande stadhuis Meneu (gerenoeverd door noA-architecten)



Plein dat het Stortorget in Kalmar (S) omsluit, Caruso St John



Zuidwest zijde van het gemeentehuis

Momenteel wordt deze kwaliteit bij het gemeentehuis in Bocholt echter niet uitgebuit: in se is het gebouw vrijstaand, maar zijn inplanting, verschijningsvorm en aanleg rond het gebouw laten het niet als dusdanig voorkomen. De vorm van de voorbouw lijkt zich in te passen in de rij, maar springt terug ten opzichte van de straatgevel.

De zuidwest zijde van het gebouw is eerder behandeld als een minder belangrijke achterkant: het systeem van een veelheid aan toegangen werd hier onderbroken, op een garage-inrit en 'nood'-toegang voor mindervaliden na. Hierdoor richt het gebouw zich langs deze zijde niet op zijn omgeving zoals aan de andere zijden. De aan-

leg van de ruimte rondom het gebouw werd niet doorgetrokken: tussen het gemeentehuis en de wachtgevel van de buurwoning ligt een stuk braak, momenteel gebruikt als parking en als locatie voor weggestopte fietsenstalling. Een naburig perceel bevat een kleine moestuin die bijna tot tegen de gevel van het gemeentehuis reikt.



Opwaarderen van een vergeten plek

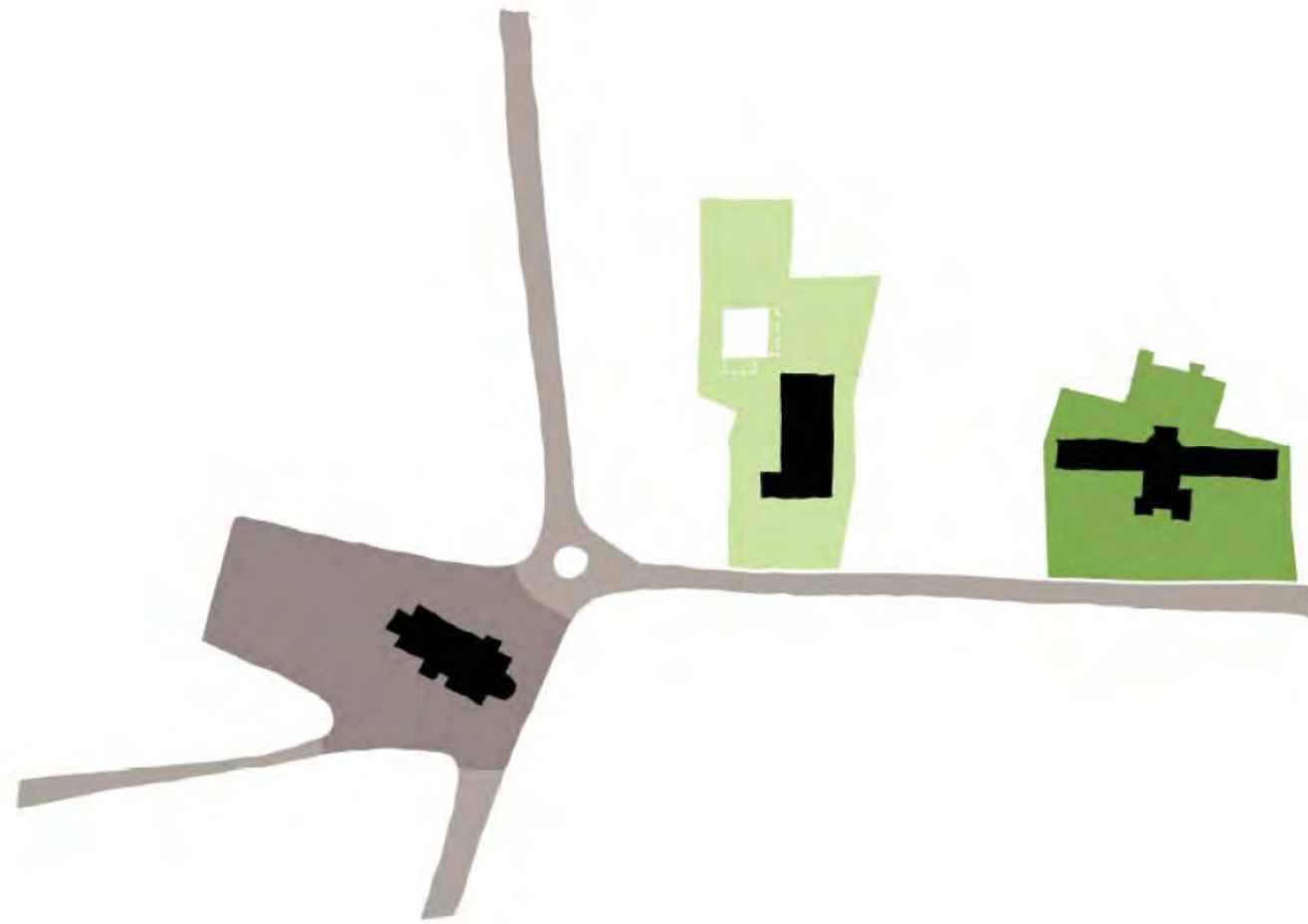
moet het nieuwe plein niet ook een toren hebben?

Het omkeren van deze duale situatie zou zowel de beeldwaarde van het gemeentehuis als de omringende ruimte ten goede komen. Op deze manier ontstaat een oost-west as die drie pleinen, elk met een voornaam gebouw en bijhorende functie, met elkaar verbindt. Bij een eventuele heraanleg van deze pleinen in de toekomst kan het verschil in ruimtelijk karakter verder gecultiveerd worden. Hierbij denken we aan een open verhard marktplein rond de kerk, een dun begroeid, doorwaadbaar plein rond het gemeentehuis, en een eerder sterk groene, publieke tuin rond de vroegere jongensschool.

Hierdoor ontstaan plekken met verschillende sferen, die zowel de inwoners van Bocholt de kans geven om er te vertoeven als de toevallige passant of toerist aanleiding geven om even te stoppen. Het groen rond het gemeentehuis dat tot aan – of zelfs over – de Dorpsstraat kan reiken, legt ook een link met het noordelijk gelegen groengebied (zie inzet 'groen').

Voor het plein rond het gemeentehuis zelf is het belangrijk dat aan de zuidwest zijde de afstand tussen gemeentehuis en naburig bouwblok groot ge-

noeg blijft zodat een evenwaardige situatie kan gecreëerd worden als aan tegenoverliggende zijde. De huidige wachtgevel van het bouwblok kan evenwel 'afgewerkt' worden met een nieuw volume, dat idealiter een publieke of commerciële functie opneemt op het gelijkvloers. Zo krijgt het nieuwe plein ook aan deze zijde een beëindiging en wordt de aanzet gegeven tot een volwaardige zuidwest kant. Bij een eventuele toekomstige reorganisatie van de gemeentelijke diensten kan het gemeentehuis zich op dit nieuwe gegeven enten.



- stedelijk plein
- doorwaadbaar groen
- dicht groen



Zitgroen, Jardin Luxembourg



Zitgroen



Doorwaadbaar groen, Jardin Luxembourg



Noordelijk groen, Bochelt

Groen

Het open gebied achter de site en het grondgebied van de voormalige melkerij geven de mogelijkheid om een kwalitatieve groene ruimte te ontwikkelen dicht bij de dorpskern. Door de nieuwe aanplantingen op het plein rond het gemeentehuis reikt dit groen tot aan de oost-west as in de dorpskern. Voor toeristen kan dit een aanleiding vormen om via het gemeentehuis met toeristische info (of wordt het: jeugdhuis met toeristische info?) het achterliggende groengebied en de rest van de gemeente te ontdekken, of omgekeerd, via de groene lob in het centrum te belanden.

Lezing van de site

De ruimte die werd geselecteerd voor de inplanting van het jeugdhuis is zeer centraal gelegen in het dorpscentrum. Daardoor kan het nieuwe jeugdhuis bijdragen tot het instandhouden of zelfs verbeteren van het centrum als actieve ontmoetingsplek.

Op een gelijkaardige manier als verschillende andere publieke gebouwen ent deze ruimte zich op de oost-west as tussen het Kerkplein en de Zuid-Willemsvaart. Er is een duidelijke link hoewel de site enige afstand houdt tot de Dorpsstraat. De nabijheid van de publieke parking van de Aldi biedt kansen om publiek naar het centrum te lokken, zonder in de hoofdstraten zelf teveel parkeergelegenheid te moeten voorzien.

De plek wordt duidelijk getypeerd als een overgangszone. Zijn vier randen bestaan uit vier verschillende stedenbouwkundige contexten. Ten zuiden

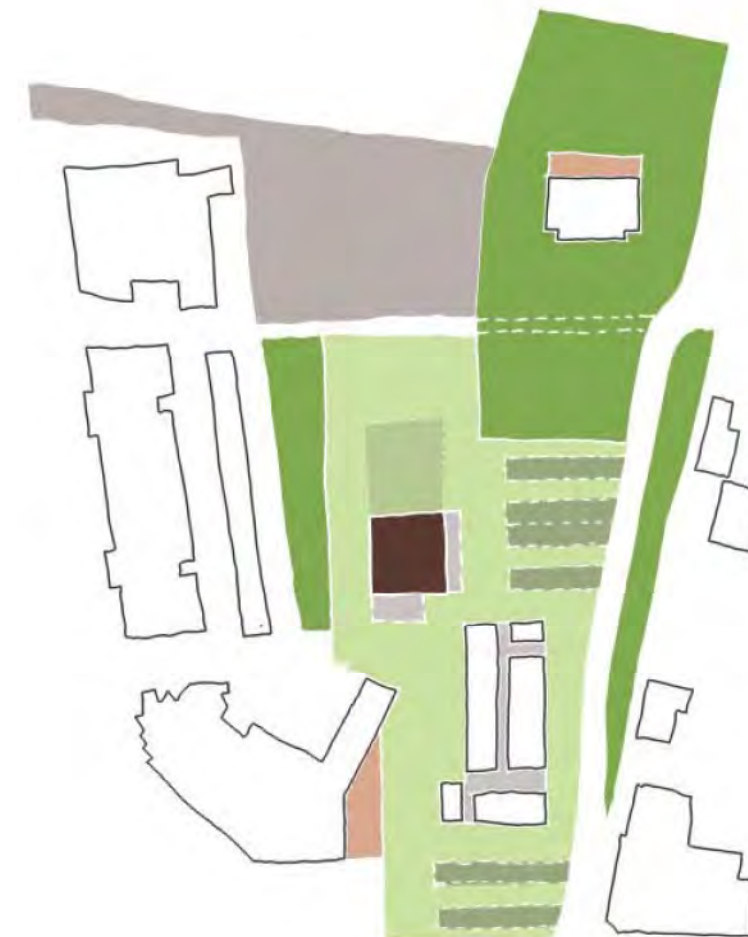
situeert zich het gemeentehuis dat de verbinding maakt met een eerder stedelijke typologie van rijwoningen in het meest verdichte deel van Bocholt. Ten Oosten vormt de statige Pastoorsdreef, en de achterliggende woningen de beëindiging van de plek. Ten noorden bevindt zich een meer open groene zone, waar – door de aanwezigheid van de kapelanj en de pastorijs – reeds een aanzet voor de geplande open verkavelingstypologie aanwezig is. Het groene karakter moet bij deze nieuwe ontwikkeling sterk bewaakt worden. Ruimtelijk sluit het nieuwe woningblok – samen met het oudere blok op de hoek – het gebied af in het westen.

Ook qua karakter heeft het gebied vele gezichten. Langs de pastoorsdreef richten de gebouwen zich met hun representatieve gevel naar de site. Ook de kapelanj richt zich met de voorgevel naar het gebied. De twee bouwblokken met woningen keren er

zich echter duidelijk van weg, doordat de achterkanten van de gebouwen en de garages zich confronteren met deze ruimte. Ook bij het gemeentehuis, hoewel een alzijdig gebouw, is het toch eerder een achterkant die uitgaat op de site.

Hoewel er een duidelijke wens is om het gebouw in het centrum te lokaliseren, lijkt deze plek op het eerste zicht deze intentie niet te ondersteunen. Het gemeentehuis vormt een buffer tussen de belangrijkste as van het dorp en het nieuwe jeugdhuis; er zijn geen ondersteunende andere publieke functies die uitgeven op deze plek; door de aanwezige 'achterkanten' lijkt de plek in eerste instantie geen publieke functie op te kunnen nemen.

Twee verschillende sites worden voorgesteld: de eerste op het groene perceel tussen het gemeentehuis en de kapelanj, de tweede op het grasveld achter het nieuwe woonblok.



- jeugdhuis/polyvalente zaal
- publieke binnenruimte
- parking ALDI
- nieuw bouwblok (winkel en kinderopvang)
- verharding met groen
- buitenkamer
- parkeerplaatsen
- dicht groen

... welke van beide plekken moeten we nu kiezen?

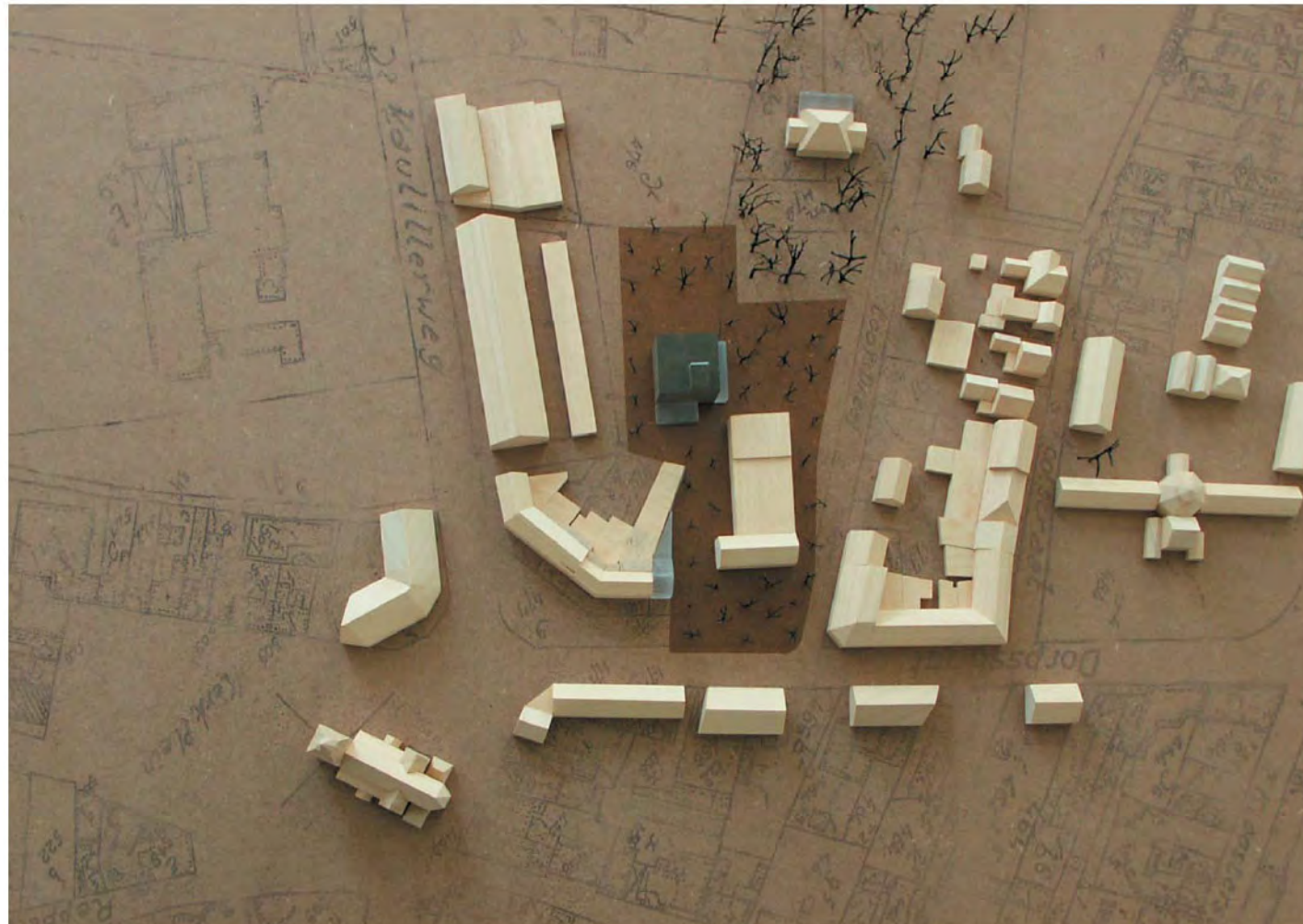
Gezien de stedenbouwkundige intentie om met de aanleg rond het gemeentehuis de groene zone nauwer bij het centrum te betrekken, lijkt het afblokken van het zicht naar dit groengebied (en het zicht naar de kapelanij) zoals het geval zou zijn bij de eerste locatie geen goede keuze. Het creëren van een extra wand zou de ruimte achter het gemeentehuis teveel als op zich staande entiteit definiëren, wat indruist tegen de stedenbouwkundige visie. Tevens zou het bebouwen van het gebied rond de kapelanij een zekere claim leggen op de latere mogelijkheden voor de herbestemming van dit gebouw. In tegenstelling tot de eerste heeft de tweede site een rechtstreekse visuele relatie met de Dorpsstraat. Dit komt het gebruik van het

jeugdhuus ten goede, maar activeert anderzijds ook de oost-west as. De plek staat echter ook in direct contact met de achterkanten van beide woonblokken, waardoor ze op het eerste zicht minder geschikt lijkt voor een publiek gebouw. Een nieuwe ingreep op deze plek is echter een uitgelezen kans om het conflict tussen het publieke karakter van het gemeentehuis en het private karakter van de achterkanten van de woningen te verbeteren. Mensen zijn over het algemeen vooral bekommerd om hun voorgevel. De niet zichtbare achtergevel wordt al gauw een plek waar praktische ad hoc oplossingen worden toegepast. Door zijn locatie van een jeugdhuus op deze plek zal ze veel publieker worden dan

vandaag het geval is. De achterkanten zijn geen achterkanten meer maar worden voorkanten. De 'gevels' zullen zich naar verloop van tijd dan ook omturnen naar meer representatieve gehelen. Vanuit de stedenbouw kunnen hiervoor extra impulsen worden gegeven, zoals ook door architecten Robbrecht en Daem toegepast in Aarschot. Zo zou de bloemenwinkel een tweede toegang kunnen creëren aan zijn achterkant, waarlangs klanten grotere planten kunnen afhalen via de bestaande ontsluiting. De serre horend bij deze winkel kan de façade worden van dit deel van het plein, wat een extra visibiliteit oplevert voor de bloemist, en tegelijkertijd de nieuwe publieke ruimte opwaardert.

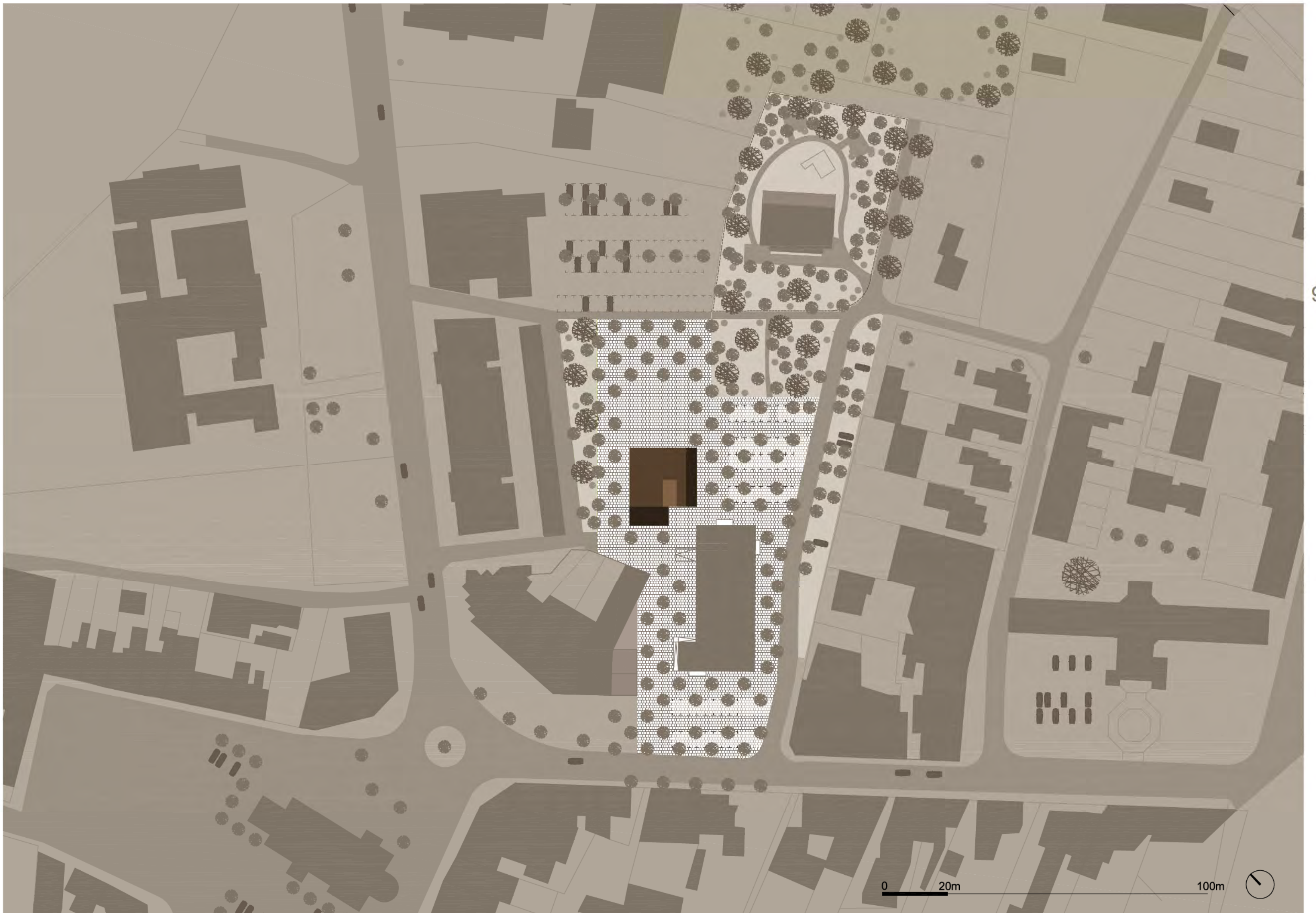


Strategie ingezet door Robbrecht & Daem architecten om de achterkanten van woningen uittegevend op een nieuwe wandelkaai langs de Demer op te waarderen



Maquette

wat doen we met de achterkanten...



Architecturale lezing - typologie

Behalve de representatieve gebouwen in de dorpskern, zijn er nog een aantal interessante entiteiten: de brouwerij, de vroegere melkerij, en sommige gebouwen van het Biotechnicum die een zekere zelfstandigheid behouden binnen de gemeente, ondanks hun verwevenheid ermee.



Deel van de brouwerij uitgevend op het kerkplein

Het zijn agrarisch-industriële typologieën die men niet verwacht zo dicht in een woonkern. Vooral de manier waarop hun andere schaal opgenomen wordt in een fijnmazig weefsel levert interessante dorpsgezichten op.



Deel van het biotechnicum op een steenworp van de kerk



Agrarisch en industriële typologie

Ook het materiaalgebruik van deze – maar ook van verschillende andere gebouwen in Bocholt – gebouwen lijkt karakteristiek te zijn voor deze omgeving: een donkere grijsbruine baksteen met een licht voegsel. Deze elementen leveren enkele interessante uitgangspunten voor het ontwerp van het jeugdhuis.

Het programma gaat uit van de combinatie van zeer diverse functies, die in drie grote groepen kunnen worden ingedeeld: een instuif en jeugdhuis, ruimtes voor diverse les- en oefenfuncties en een polyvalente zaal met muziek als voornaamste gebruiksbestemming. Door de diversiteit van deze activiteiten is een zekere afscherming vereist zodat elk van de activiteiten voldoende autonoom kan plaatsvinden. Er zijn verschillende manieren om deze afscherming te realiseren, maar - aansluitend op het stedenbouwkundig betoog – werd geopteerd voor een compacte stapeling van de verschillende functies. Deze stapeling laat toe om de meest diverse activiteiten op een apart niveau onder te brengen wat een natuurlijke afscherming tot gevolg heeft. Tevens krijgt het gebouw voldoende massa om zijn plaats op te eisen in de dorpskern, hoewel de site niet direct gelegen is op een zichtlocatie. Deze massa relateert dan weer aan de agrarisch-industriële gebouwen die reeds aanwezig zijn in deze kern.

Door het volume dicht bij het gemeentehuis te plaatsen gaat het hiermee een bijzondere relatie aan. De relatie tussen bestaand en nieuw gebouw kan vergeleken worden met de typologie van de Italiaanse Campanile: onafhankelijk, maar door locatie en verschijningsvorm duidelijk gerelateerd aan het hoofdgebouw. Het nieuwe jeugdhuis kan zo een soort signaaltoren vormen die nu ontbreekt bij het gemeentehuis; het geeft het jeugdhuis – en daarbij ook het gemeentehuis – de zichtbaarheid in het dorp die het verdient. Zo ontstaat een echte synergie tussen beide gebouwen.

Het gebruik van een donkere baksteen met licht voegsel voor de gevels zorgt voor een bepaalde vertrouwdheid die voor een breder maatschappelijk draagvlak kan zorgen in de gemeente en tevens aansluiting vindt bij het karakter van enkele andere gebouwen in de nabijheid. Dit materiaal sluit ook dicht aan bij het materiaal van het gemeentehuis, zodat hun onderlinge relatie visueel verder worden onderlijnd. Hierdoor plaatst het volume zich niet in een achtergebied, maar positioneert het zich eerder als een gebouwgroep op een publieke ruimte die zelf geënt is op de Dorpsstraat.



Een Italiaans campanile



Zicht vanuit Dorpsstraat



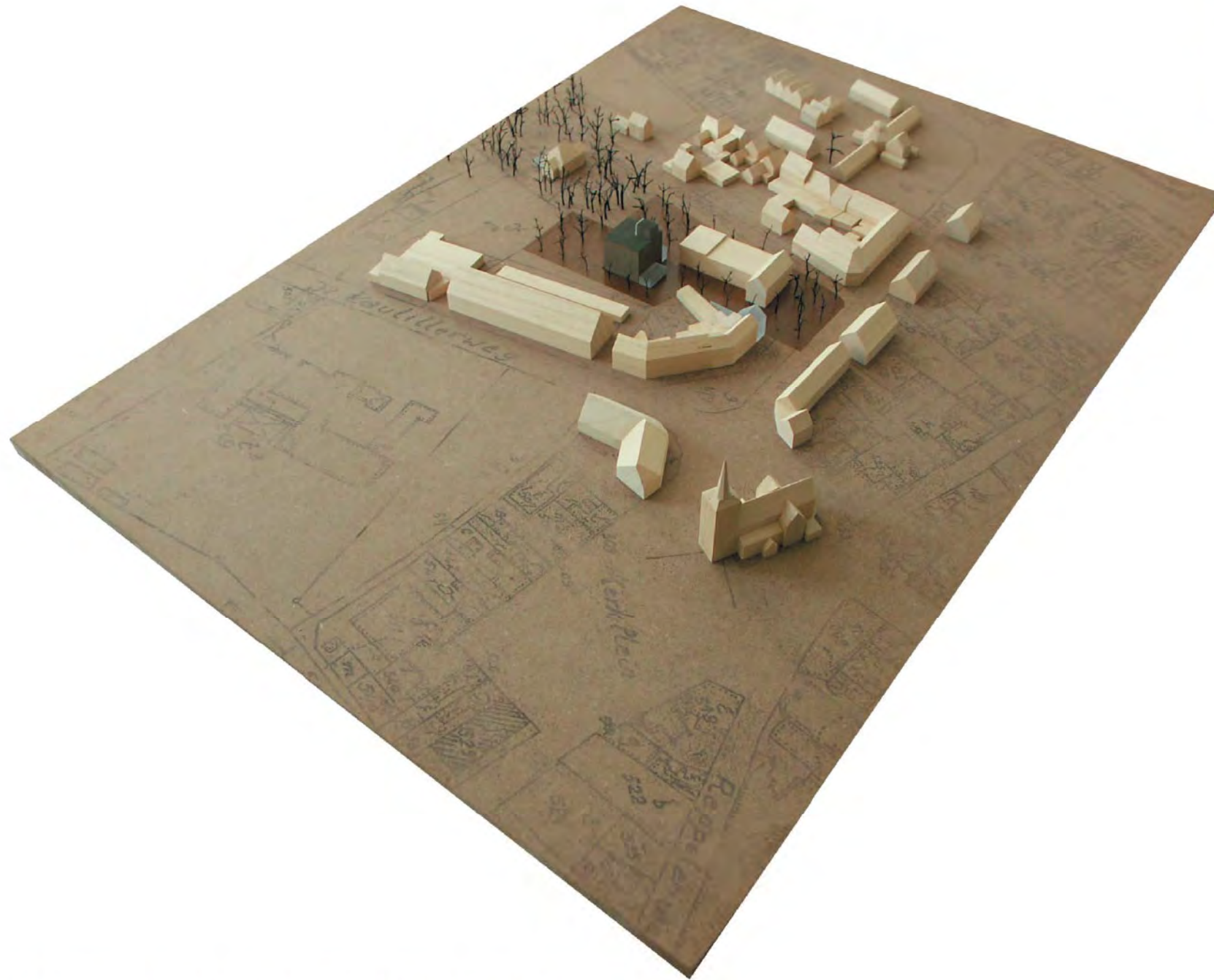
Gelijkaardig materiaalgebruik in de omgeving



Bruingrijze baksteen met licht voegsel

stond ooit de toren van de kerk niet los van zijn abscis?

Benadering uit de omgeving



De dorpskern van Bocholt als fijnmazig weefsel met afwijkende zelfstandige volumes.

kan het nieuwe gebouw
niet de signaalfunctie van het gemeentehuis op zich nemen?



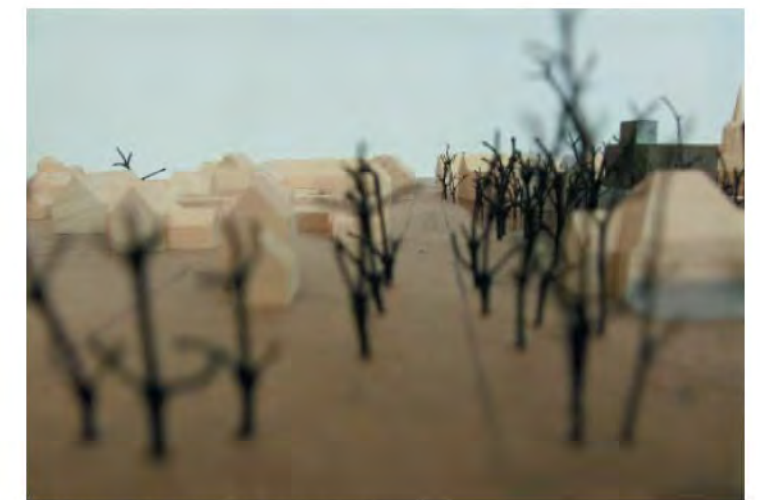
Teatro del Mundo, Aldo Rossi, dit gebouw verschijnt op een gelijkaardige manier in de stad als het jeughuis / polyvalente zaal



zicht vanop het Kerkplein



zicht richting dorpscentrum met kerk op de achtergrond



zicht vanuit de groene Pastoorsdreef

Analyse gebruik

Uit de analyse van het gevraagde programma worden vier groepen van activiteiten afgeleid: optredens, fuien en jeugdwerking georganiseerd door het jeugdhuis; de lessen muziek, woord en beeldende kunst van het NIKO (Noord-Limburgs Instituut voor Kunstonderwijs) en andere organisaties; de oefen- en repetitie sessies van diverse muziekverenigingen; en een aantal meer diverse culturele activiteiten zoals dans, toneel, yoga en hobby

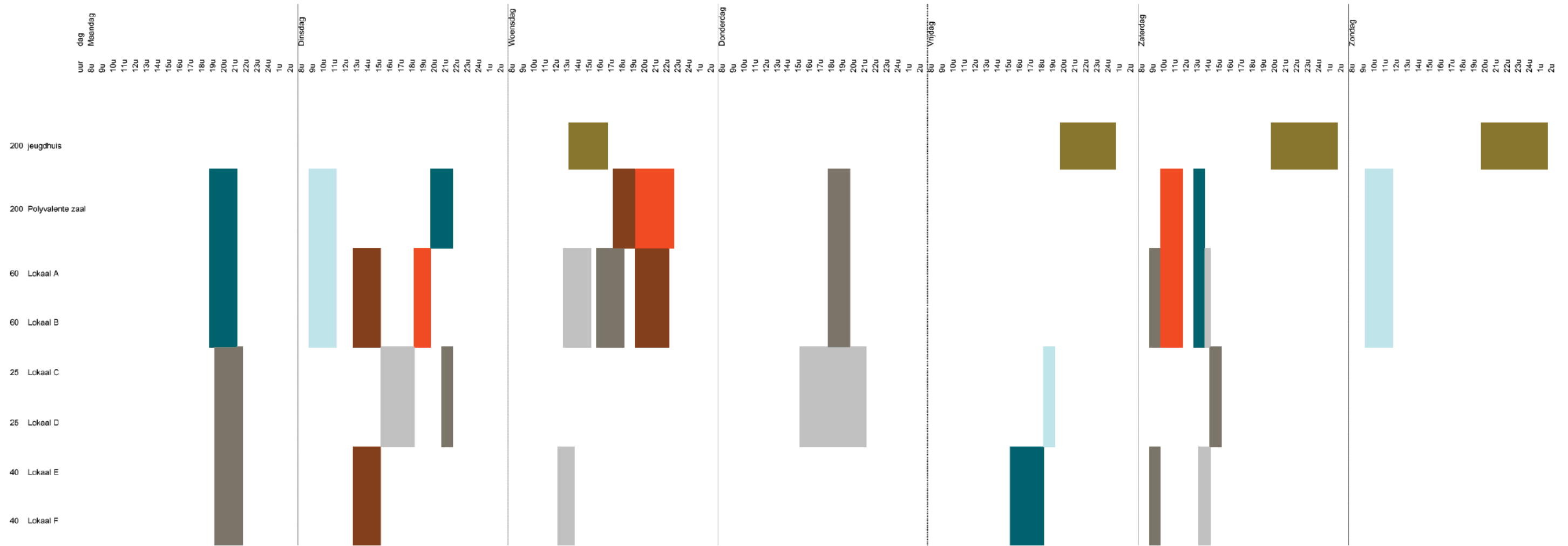
door diverse groepen. Onderstaande figuur geeft de bezetting van de lokalen aan zoals opgegeven in de projectdefinitie. Deze bezetting gaat uit van de huidige situatie. Horizontaal kan de densiteit van de bezetting van elk van de lokalen worden afgelezen, dit gedurende een typische week. Verticaal is het gelijktijdig gebruik van de verschillende lokalen zichtbaar. Behalve het jeugdhuis zelf, hebben

alle activiteiten gelijkaardige gebruiks-eisen. Enkel de vereiste grootte van de ruimtes en het daaraan gekoppelde volume (hoogte van de ruimtes) – vereist is voor het bereiken van het gevraagde akoestische comfort – verschilt voor de verschillende activiteiten. Deze parameters lieten toe om drie groepen van ruimtes te onderscheiden die omwille van hun verschillende hoogtes, elk op een apart niveau werden ondergebracht in het

nieuwe gebouw. De fuifzaal van het jeugdcentrum (wat de grootste hoogte vereist) werd op het gelijkvloers voorzien, de minst hoge leslokalen op de eerste en de polyvalente zaal en hoog leslokaal op de tweede verdieping. De gevraagde berging werd in de kelderverdieping ondergebracht. Aangezien de akoestische eisen een grote massa veronderstellen, maar we toch een open laagdrempelig gebouw wilden creëren werden aan het

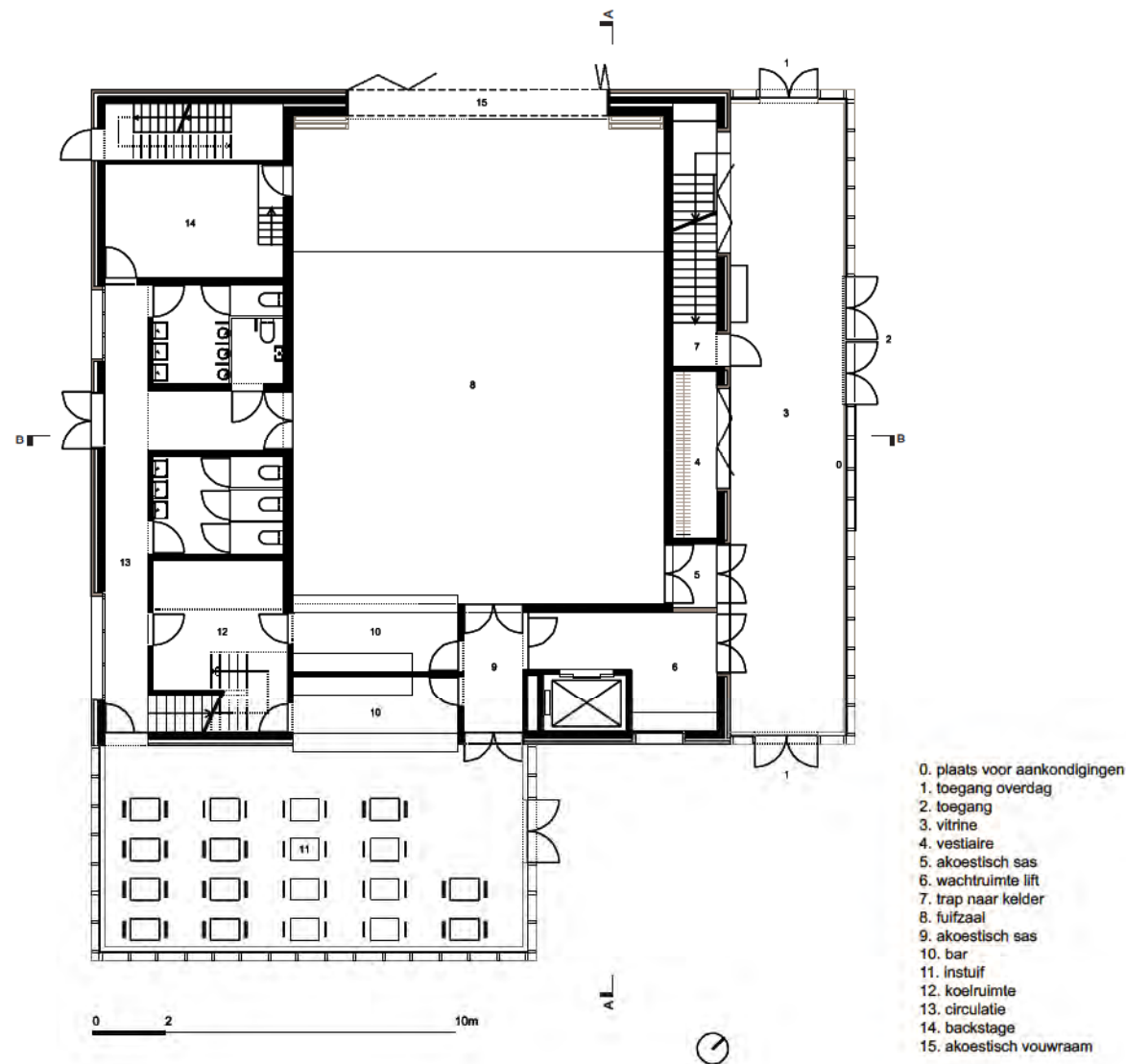
compacte basisvolume twee kleinere volumes toegevoegd. De vitrine die de onthaalfunctie opneemt, vergroot het volume in de richting van de bestaande parking omwille van de gemakkelijke ontsluiting. De instuif van het jeugdcentrum ontspringt het volume op een gelijkaardige manier in de richting van de Dorpsstraat, en werd als transparant café geconcipteerd. Binnenin het hoofdvolume laat een open circulatieruimte ontmoetingen toe tus-

sen het divers publiek die door de activiteiten worden aangetrokken. Meer informele bijeenkomsten kunnen hier spontaan plaatsvinden. Daardoor is ze niet enkel doorgangsruijme, maar ook verblijfsruimte. Aan deze circulatieruimten enten zich de verschillende gebruiksruijmen. De speelplaats werd op het dak voorzien, zodat de ruimte rond het gebouw volledig publiek kan blijven.



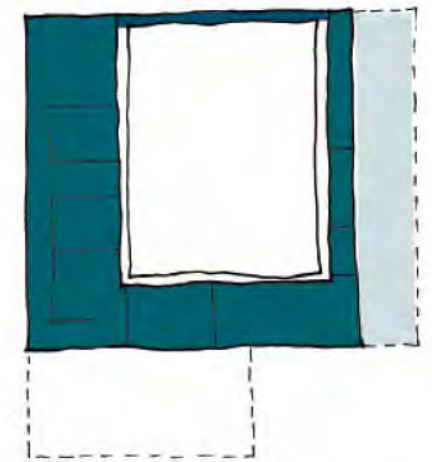
- jeugdhuis
- Samenkomst hobby, Yoga, Magic Ones (dans), Repititie Toneel Erato, Repititie Fun Tunes
- AMV Niko, Pianoles Niko, Muziekles Koper, Beeldende kunst Niko, Woord Niko, Notenleer Bree, Muziekles klarinet, Initiatieklas muziek
- Liturgisch koor, Seniorenkoor, Repititie Blaaskapel, Repititie Harmonie, Repititie Trommel, Pepititie Wielewaaltjes

Plan 0



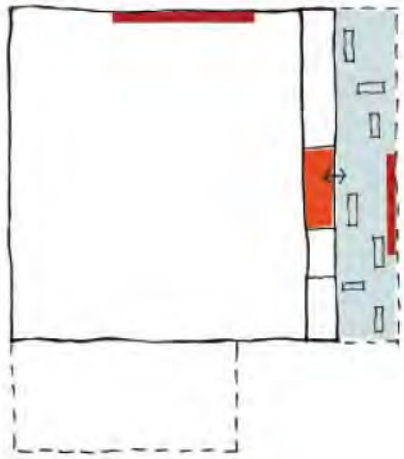
moet de **instuif** niet uitgeven op de Dorpsstraat,
zoals de **café's** van weleer?

15



0.1 Akoestische buffering
De zaal van het jeugdhuis (8) wordt opgevat als doos-in-doo's principe. De ruimte wordt zowel in plan als in snede losgekoppeld van de andere ruimtes binnen het gebouw. Door het jeugdhuis te omringen met ondersteunende functies wordt een sluitende buffer gecreëerd tegen mogelijke geluidsbelasting van de omgeving. Het grote volume van de zaal zit op deze manier verhuld in het hoofdvolume zonder grote blinde gevels te veroorzaken. In alle richtingen worden ramen voorzien en is activiteit binnen het gebouw merkbaar van buitenaf.
Aan de zijde van de jeugdzaal met de grootste afstand tot bebouwing, wordt geopteerd voor een vouwraam, waardoor de zaal in sommige omstandigheden volledig kan worden opengesteld. Aan de binnenzijde wordt een zwaardere akoestische schuifwand voorzien (15). Het laden en lossen voor podiumstukken kan op deze plaats eenvoudig gebeuren.

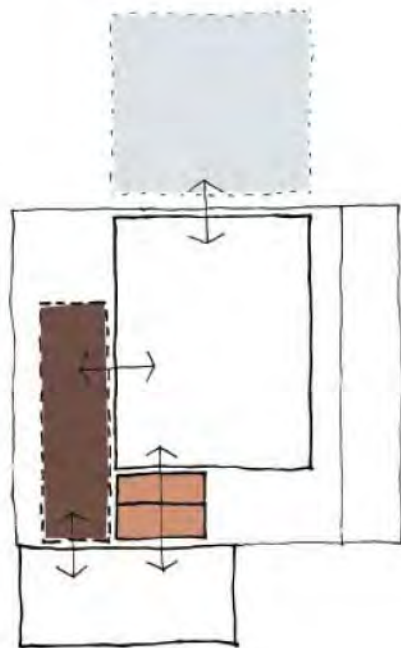
0.2 Vitrine als surplusruimte



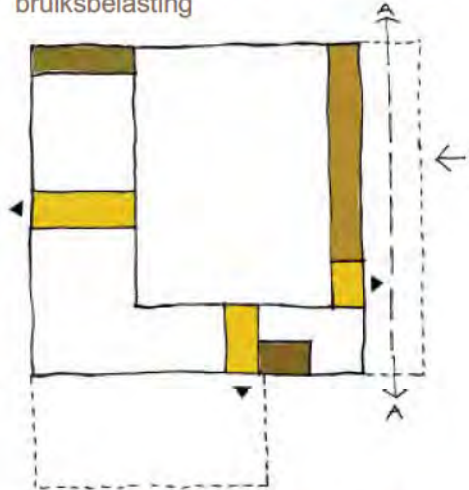
Uitgevend op de parkeerplaats achter het gemeentehuis heeft het gebouw een 6 meter hoge 'vitrine'. Deze laagdrempelige beglaasde ruimte heeft een open karakter en werkt als een voorkamer tussen de buitenruimte en het hoofdvolume. Ze heeft een onthaalfunctie en is een plaats voor ontmoeting. Er kunnen kleine presentaties/tentoonstellingen doorgaan omdat de activiteiten van diverse verenigingen, waardoor deze zich kenbaar kunnen maken in de omgeving. Anderzijds ontstaat een grotere interactie tussen de diverse gebruikers binnen het gebouw zelf. Als uitstalraam kunnen er georganiseerde aankondigen/affiches/uurregelingen. Een dergelijke affichering van activiteiten in het jeugdhuis is eveneens denkbaar in de ruimte tussen het vouwraam en de akoestisch binnenwand (15). De vitrine is eveneens een plaats voor laden en lossen. Vanuit deze ruimte is een goed verder verticaal transport via de lift of de trap mogelijk. De vitrine wordt verder uitgerust met een baliefunctie die voor ticketing en/of vestiaire kan gebruikt worden tijdens optredens in het jeugdhuis, maar ook als onthaalfunctie of infostand bij andere activiteiten binnen het gebouw.

0.3 Meervoudig ruimtegebruik

Door enkele specifieke voorstellen in plan wordt een meervoudig gebruik van bepaalde ruimtes mogelijk. Door aan een zijde van het jeugdhuis een vouwraam te voorzien kan er daglicht binnenvallen. Zo kunnen in deze grote ruimte ook andere dagactiviteiten plaatsvinden. Hierdoor kan kostbare gebouwde ruimte mits een relatief beperkte ingreep rendabeler worden gemaakt. Doordat de zaal langs het vouwraam te openen is een samenwerking met de achterliggende buitenkamer, die omringd wordt door bomen, mogelijk. De combinatie van binnen- en buitenruimte maakt diverse activiteiten mogelijk: workshops, rommelmarkt, namiddagactiviteiten jeugdwerking, buurtfeest in combinatie met keuken, voorstellingen in open lucht, toespraken. De parkeerruimte van de achterliggende Aldi vergroot alleen maar de potentiële invulling bij grootschaligere activiteiten door het delen van ruimtes.



0.4 Circulatie en akoestische gebruiksbelasting



Bovenop de aandacht voor de theoretische akoestische belasting (dB) door activiteiten binnen het gebouw, wordt ook veel aandacht besteed aan de mogelijke akoestische gebruiksbelasting in de omgeving. Het buitenkomen van een fuif bvb. gebeurt in verschillende etapes. Na het akoestisch sas komen fuifverlaters in de vitrine terecht, een ruimte die het napraten buiten kan opvangen. Daar waar de vitrine overdag langs alle zijde openstelt (A en B), wordt voor avondfuncties in het jeugdhuis enkel de toegang uitgevend op de parking achter het gemeentehuis geopend. Hierdoor wordt eventuele geluidsoverlast gecreëerd op een plek met de minste buurtlast. Overdag daarentegen wordt de benadering uit verschillende richtingen gestimuleerd. De momenteel 'verlamde' zijde rond het gemeentehuis wordt geactiveerd door een benadering vanuit de Dorpsstraat.

Binnenin het gebouw gebeurt de verticale circulatie via een uitnodigende open trap, langsheen de volledige lengte van de vitrine. Het is een vervolg van het publiek traject vanuit de vitrine. Doordat de portieken in de vitrine afsluitbaar zijn is een onafhankelijke werking van het jeugdhuis mogelijk.

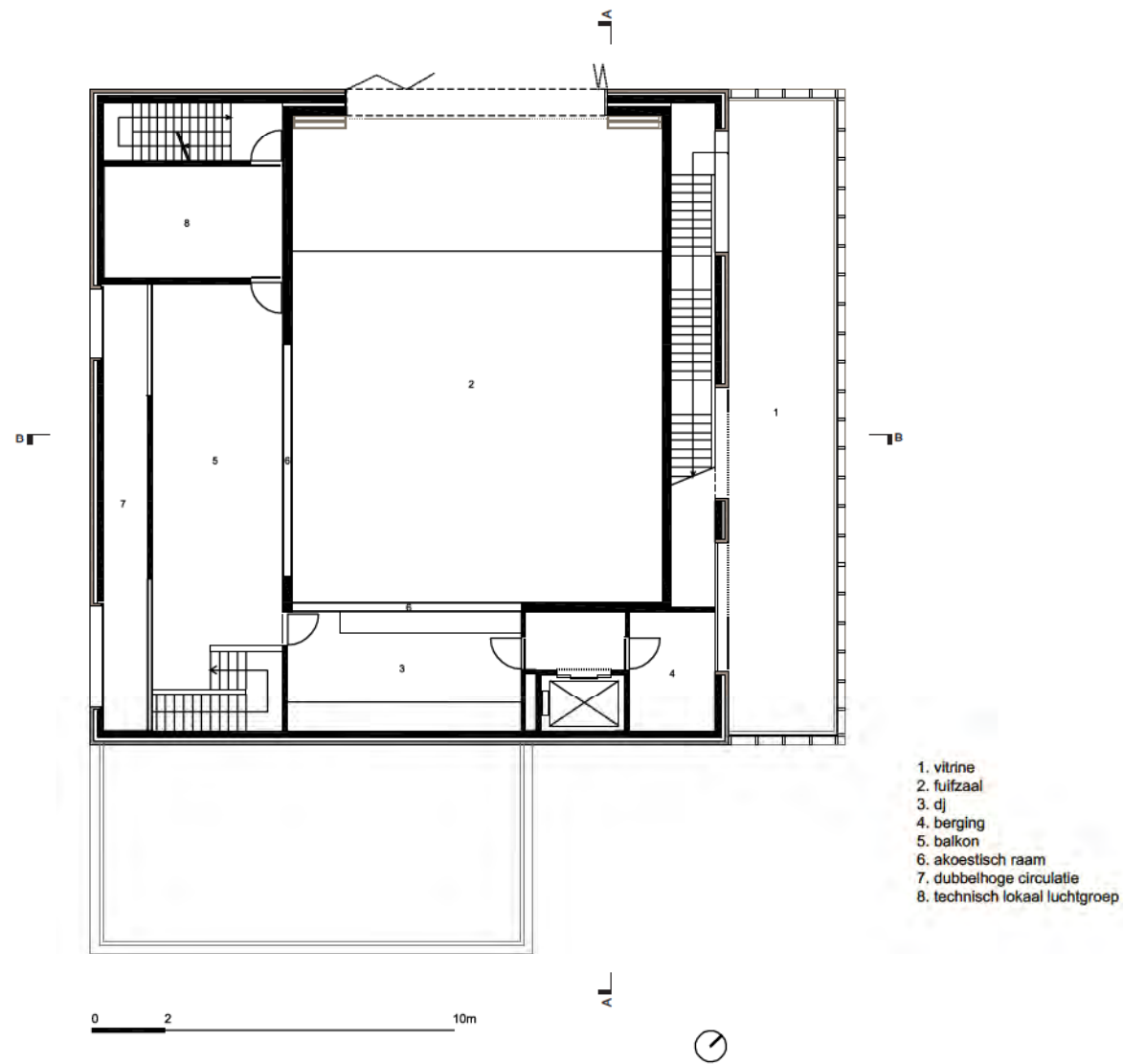
De goederen/personenlift is vanuit de vitrine eveneens goed bereikbaar maar zit meer verdoken als een functionele verticale circulatie.

Op het gelijkvloers worden voldoende nooduitgangen voorzien voor de jeugdzaal.



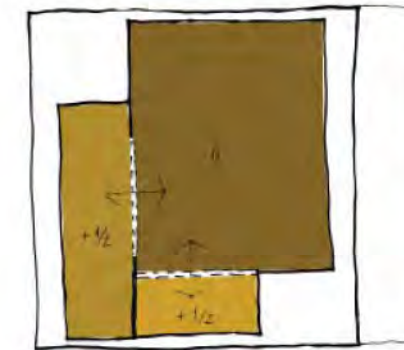
vitrine als ontmoetingsruimte

Plan 1/2



1/2.1 Balkon

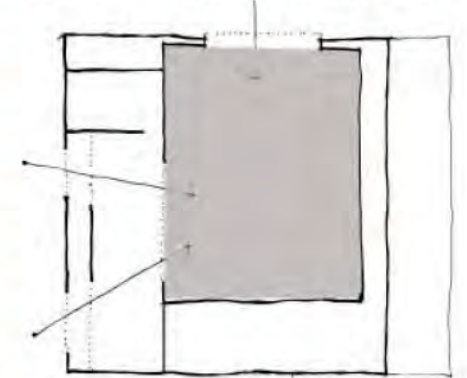
Terwijl de zaal van het jeugdhuis dubbelhoog is hebben de ondersteunende functies in de bufferruimte geen nood aan deze hoogte. De buffer wordt opgedeeld in twee niveaus. Zo wordt het mogelijk een ruimte voor dj/technische ondersteuning met bijhorende berging te koppelen aan de zaal. Op de lange zijde wordt de zaal op de halve verdieping geflankeerd door een stiller 'balkon' dat afgescheiden is van de jeugdzaal door een dubbele glasplaat. Het balkon kan op een dubbele manier werken. Bij een geopende instuif kan het er een uitbreiding van zijn die uitkijkt op de activiteiten in de zaal. Anderzijds is ook een samenwerking met de zaal alleen bij gesloten instuif mogelijk.



1/2.2 Natuurlijke lichtinval

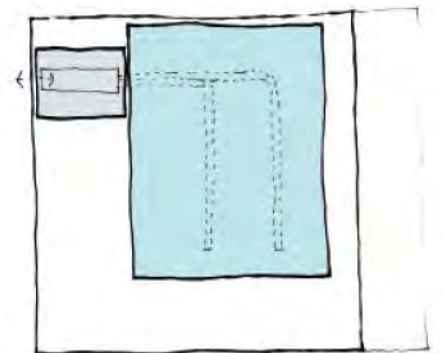
Samen met de reeds opgesomde ondersteunende functies en uitrustingen zorgt de mogelijkheid van natuurlijke lichtinval in de jeugdzaal voor een

hoge mate van polyvalentie. Zowel via het gelijkvloerse vouwraam als indirect via het bovenliggende balkon valt daglicht binnen in de jeugdzaal, waardoor ze ten volle kan worden benut.

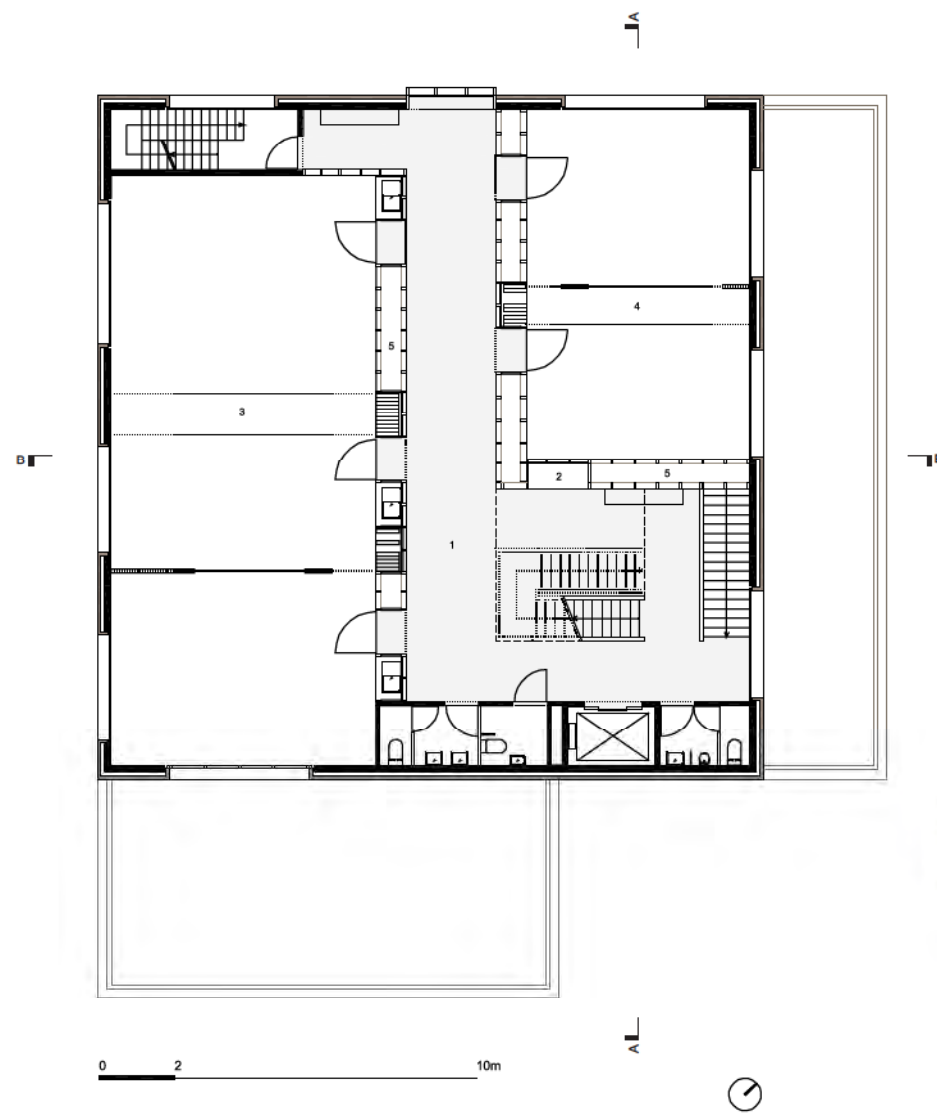


1/2.3 Luchtverversing

In het bufferend volume wordt bovenop de backstage een ruimte voorzien voor een luchtgroep die zorgt voor de luchtverversing en verwarming van de fuifzaal. Doorheen de gevel is een directe in- en uitlaat mogelijk.



Plan 1



- 1. ontmoetingsruimte
- 2. kitchenette
- 3. leslokalen
- 4. leslokalen
- 5. opbergruimte

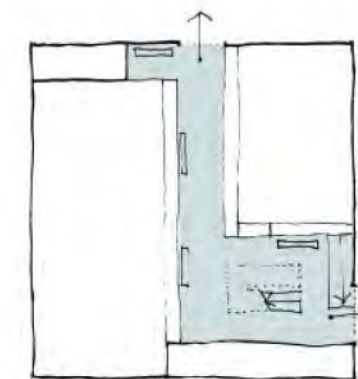
1.1 Collectieve ontmoetingsruimte
De eerste verdieping wordt georganiseerd rondom een collectieve ontmoetingsruimte. Deze ruimte wordt benaderd via de toegankelijke open trap vanuit de gelijkvloerse vitrine. Het is een voortzetting van een wandeling/aaneenschakeling van plekken doorheen het gebouw met een publieker karakter waar interactie en kruisbestuivingen tussen verschillende disciplines/gebruikers/verenigingen mogelijk worden gemaakt. Door de gangruimte iets te overdimensioneren ontstaat een soort publieke binnenstraat waarop de lokalen uitgeven. De gekozen maat laat ook toe grotere stukken te verplaatsen doorheen het gebouw.

Door een strategische plaatsing van raamopeningen ontstaan verrassende zichten in de omgeving. Een verdiepingshoge pui in de noordgevel kijkt uit richting melkerij, kapelanij en het achterliggende groenlandschap. Het raam in de oostgevel toont dan weer de nabijheid van het gemeentehuis. Deze ramen zorgen samen met een tot boven doorlopende vide met lichtvang, voor een ruimte met veel daglicht.

Via een open trap, wordt het publiek traject voortgezet naar boven.



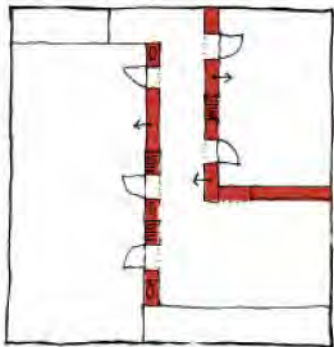
gang ruimte met zicht op achterliggend landschap



1.2 Ontdubbelde wanden

Tussen de ontmoetingsruimte en de lokalen worden akoestisch ontdubbelde wanden geplaatst bestaande uit een verticaal houten regelwerk met plaatmateriaal. Door de wand uit te dikken tot een nuttige breedte ontstaat een element dat ondersteunend werkt bij lokalen en ontmoetingsruimte. De wand levert als kastenwand een directe berging voor de verenigingen, kleine lavabo-units zijn denkbaar als verdere uitrusting. Ter plaatse van de trapruimte wordt een kleine kitchenette voorzien in de ontmoetingsruimte. De functionele wand bevat ook mobiele akoestisch sluitende panelen (zie 1.3). De voldoende breed genomen toegangen van de lokalen zitten als herkenbare nissen in de wand.

Op bepaalde plaatsen wordt voorgesteld om het plaatmateriaal weg te laten en te vervangen door een glazen plaat aan weerszijden van de wand. Deze doorzichten verhogen de kwaliteit van de ruimtes en de interactie tussen diverse gebruikers van het gebouw. Het zijn meteen kastvensters waarin verenigingen werk/aankondigingen kunnen uitstellen richting ontmoetingsruimte. Het zijn details ten dienste van de gebruiker.

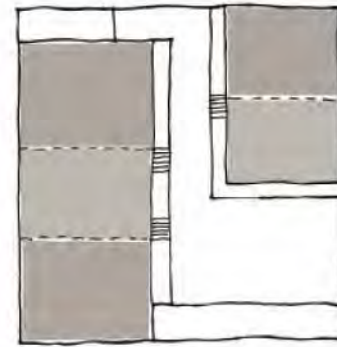


1.3 Flexibiliteit/aanpasbaarheid

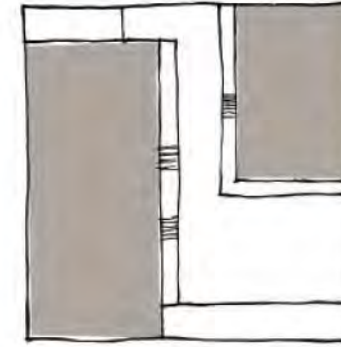
Voor de lokalen opteren we ervoor een in de tijd aanpasbare structuur te voorzien. Hierdoor kan worden ingespeeld op wisselende noden in de toekomst: uitbreidingen verenigen, nieuwe activiteiten met andere behoeftes, nieuwe gebruikers, samenwerkingsverbanden, enz...

De mate van flexibiliteit kan verder worden verscherpt in onderling overleg. Scheidingen tussen lokalen kunnen bestaan uit aanpasbare stijlwallen. Een hogere mate van flexibiliteit kan worden bekomen met mobiele akoestische wanden.

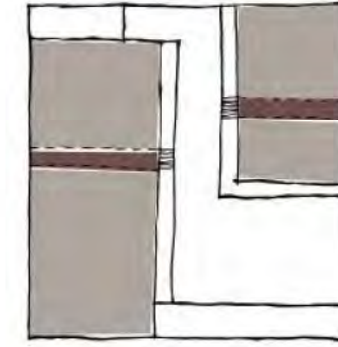
Door een extra rail te voorzien in het midden kan een dubbele afscheiding worden gecreëerd tussen lokalen voor zeer akoestisch belastende activiteiten.



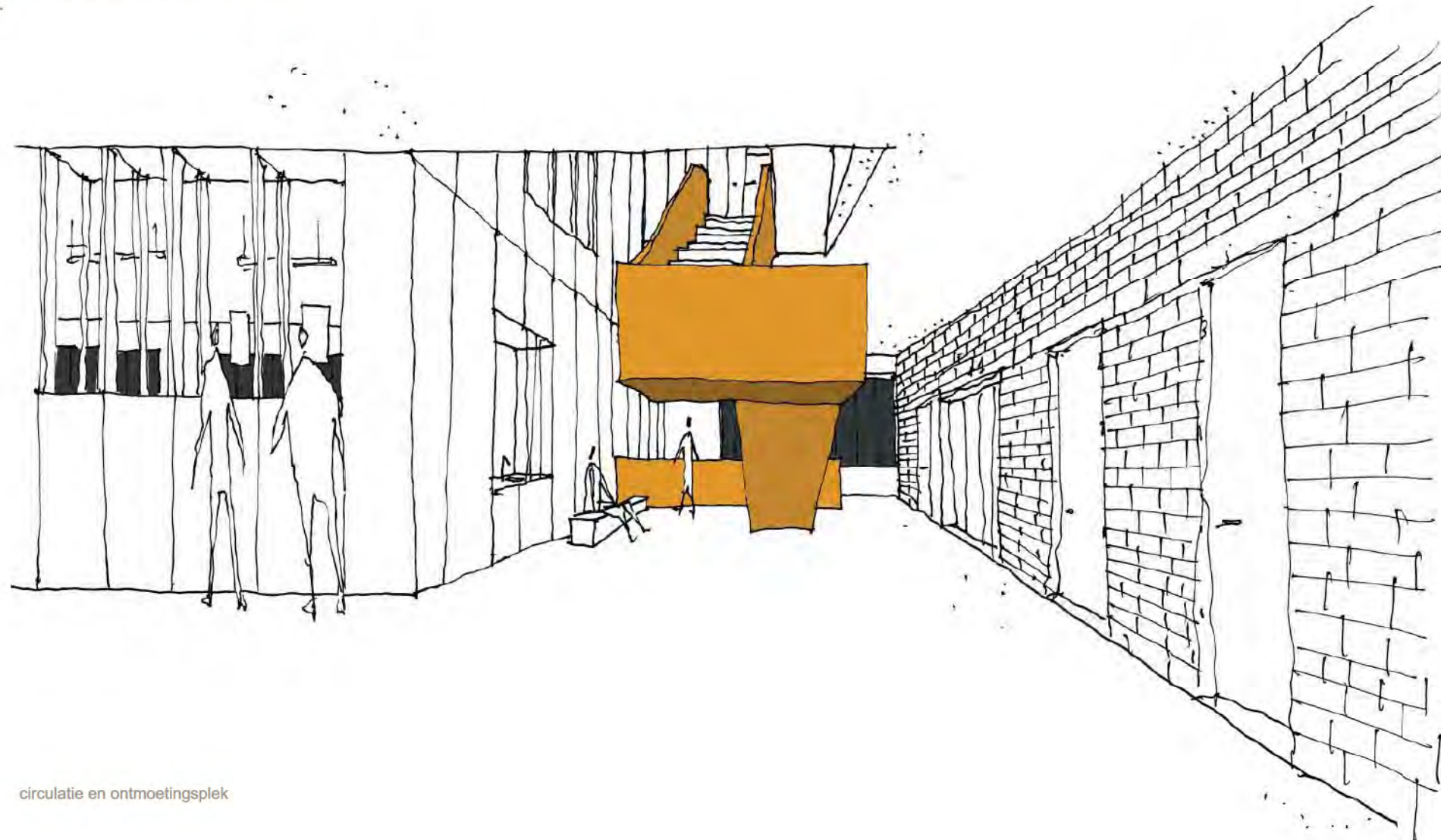
mobiele akoestische wanden



open ruimte

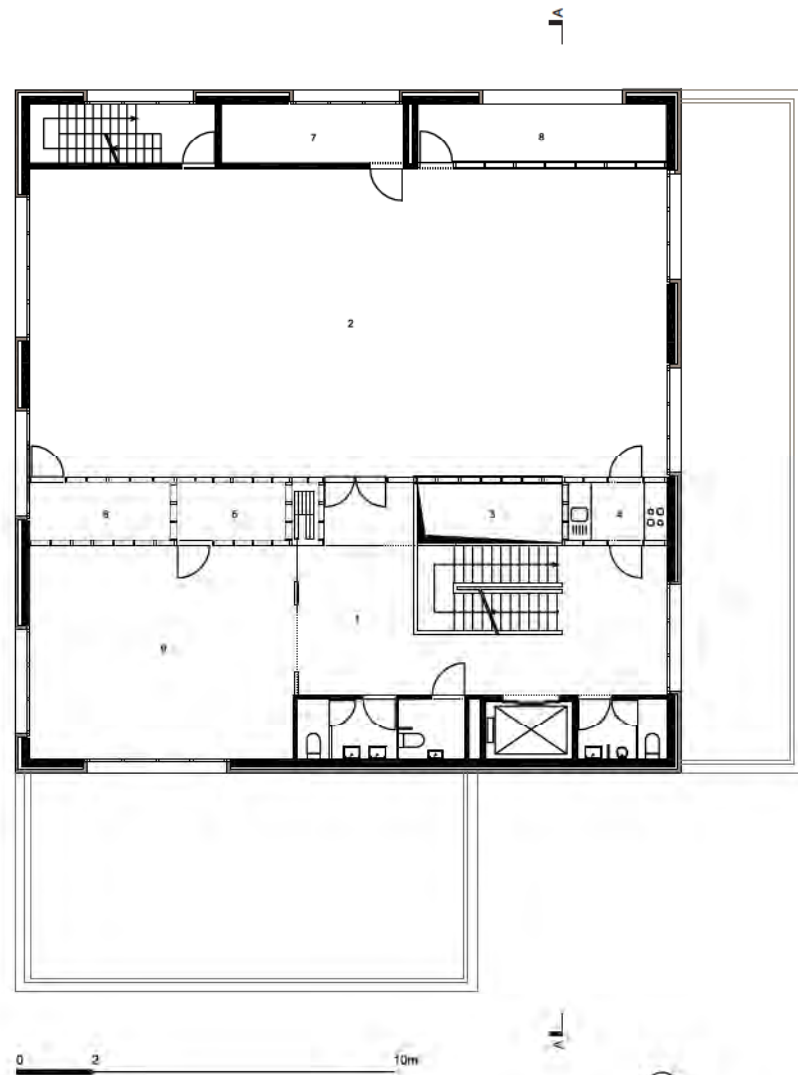


dubbele akoestische buffer



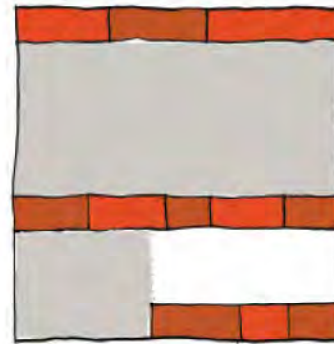
circulatie en ontmoetingsplek

Plan 2



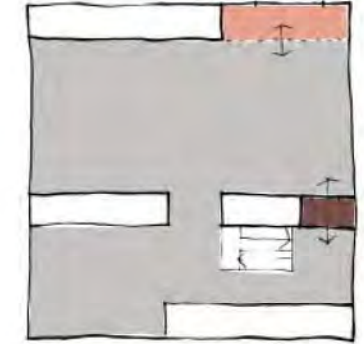
- 1. ontmoetingsruimte/foyer
- 2. polyvalente zaal
- 3. vide
- 4. kitchenette
- 5. bergruimte
- 6. bergruimte
- 7. bergruimte
- 8. openlucht terras
- 9. lokaal/foyer

2.1 Eenvoud planopbouw

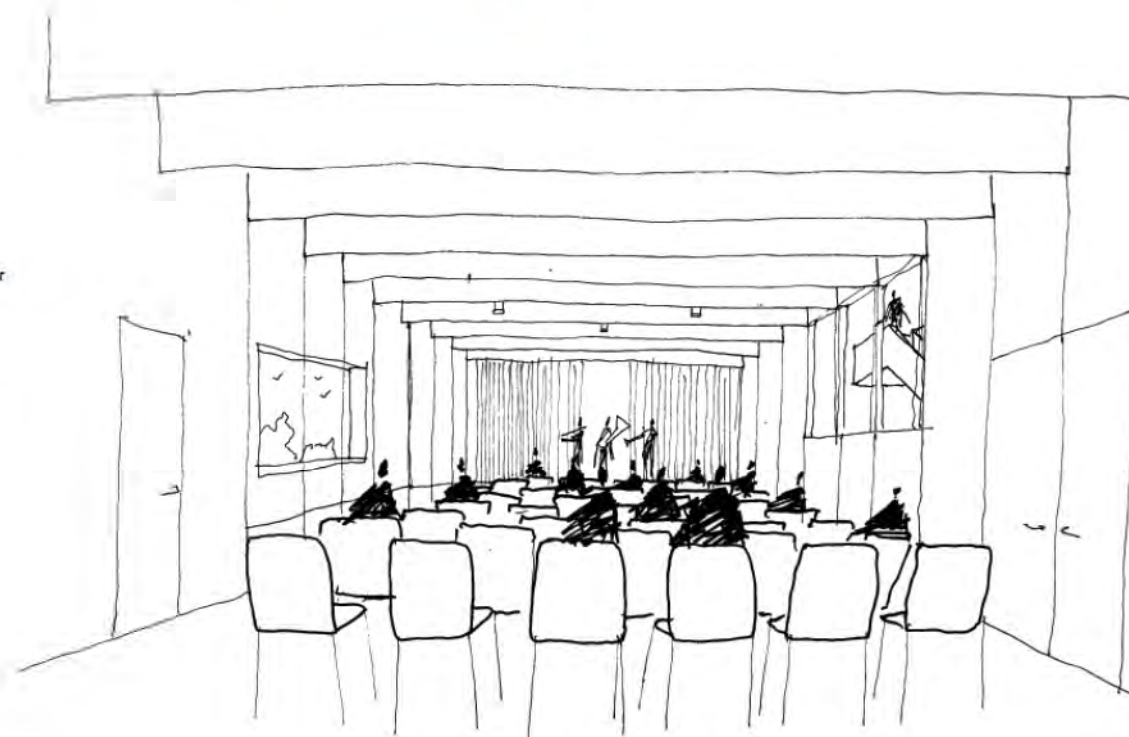


Het plan van de tweede verdieping heeft een gelijkaardige opvatting als de 1e verdieping. Ondersteunende functies voor de ruimtes worden gebundeld in stroken gekoppeld aan een polyvalente zaal en een kleiner lokaal.

2.2 Meervoudig ruimtegebruik

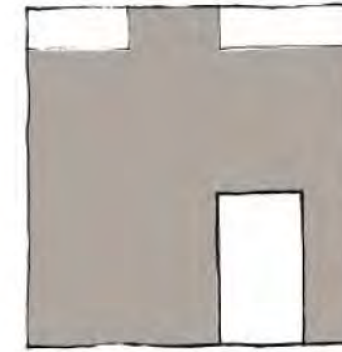
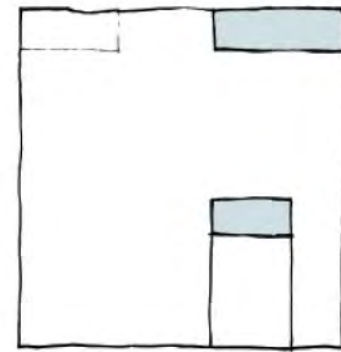
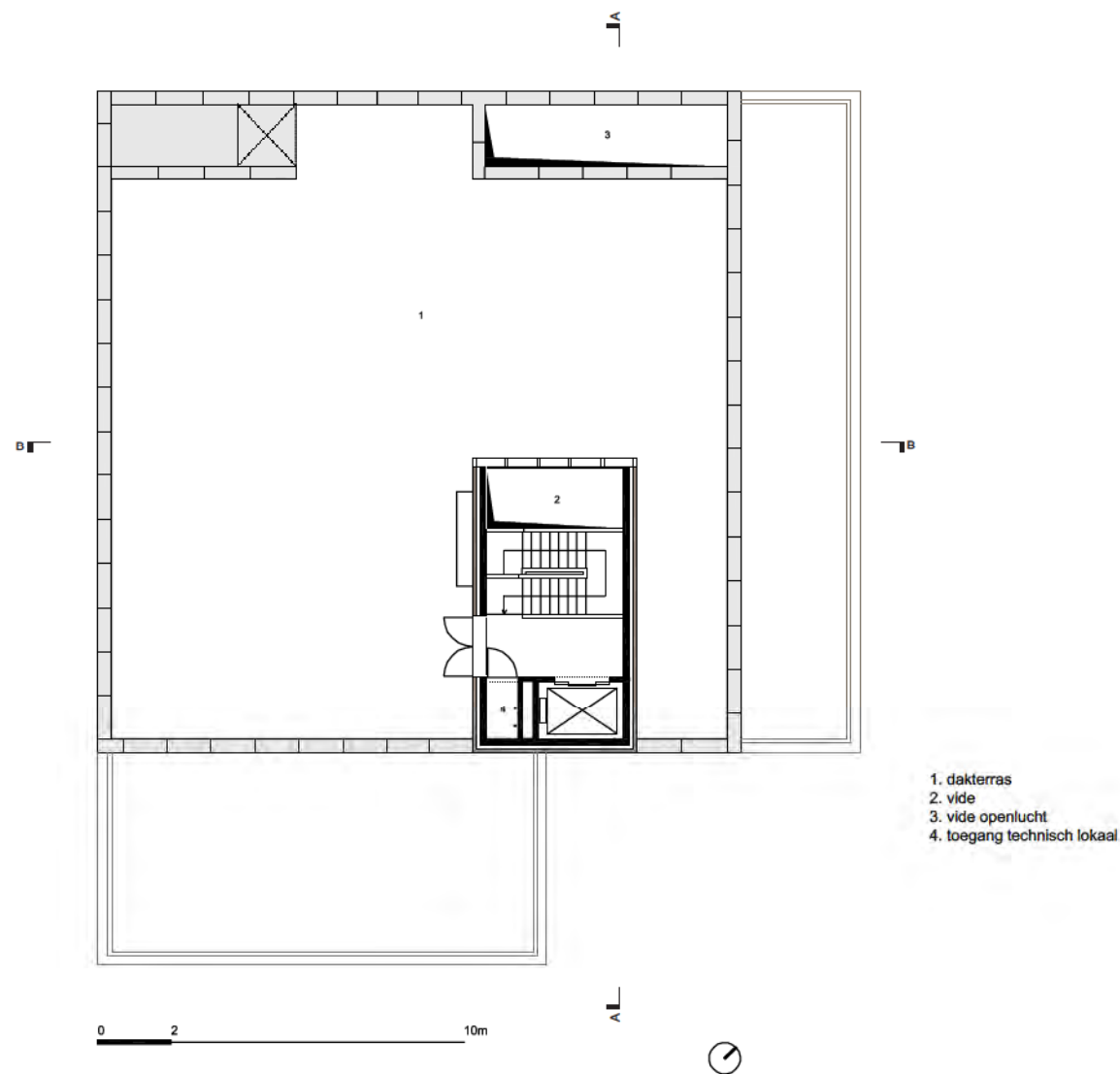


Doordat het kleinere lokaal (9) is uitgerust met mobiele wanden, kan dit op bepaalde momenten als uitbreidingsruimte fungeren bij de polyvalente zaal. Samen met de ontmoetingsruimte vormt het een inzetbare publieksfoyer bij activiteiten in de zaal. Door tussen polyvalente zaal en foyer een kitchenette te voorzien, is een meervoudige werking mogelijk. De foyer ziet uit over de omgeving en geniet van daglicht via de lichtvang boven. Aan de polyvalente zaal is een openluchtterras gekoppeld met zicht op het achterliggende landschap. Het is een nabije ontspanningsruimte tijdens repetities.



polyvalente ruimte

Dakplan



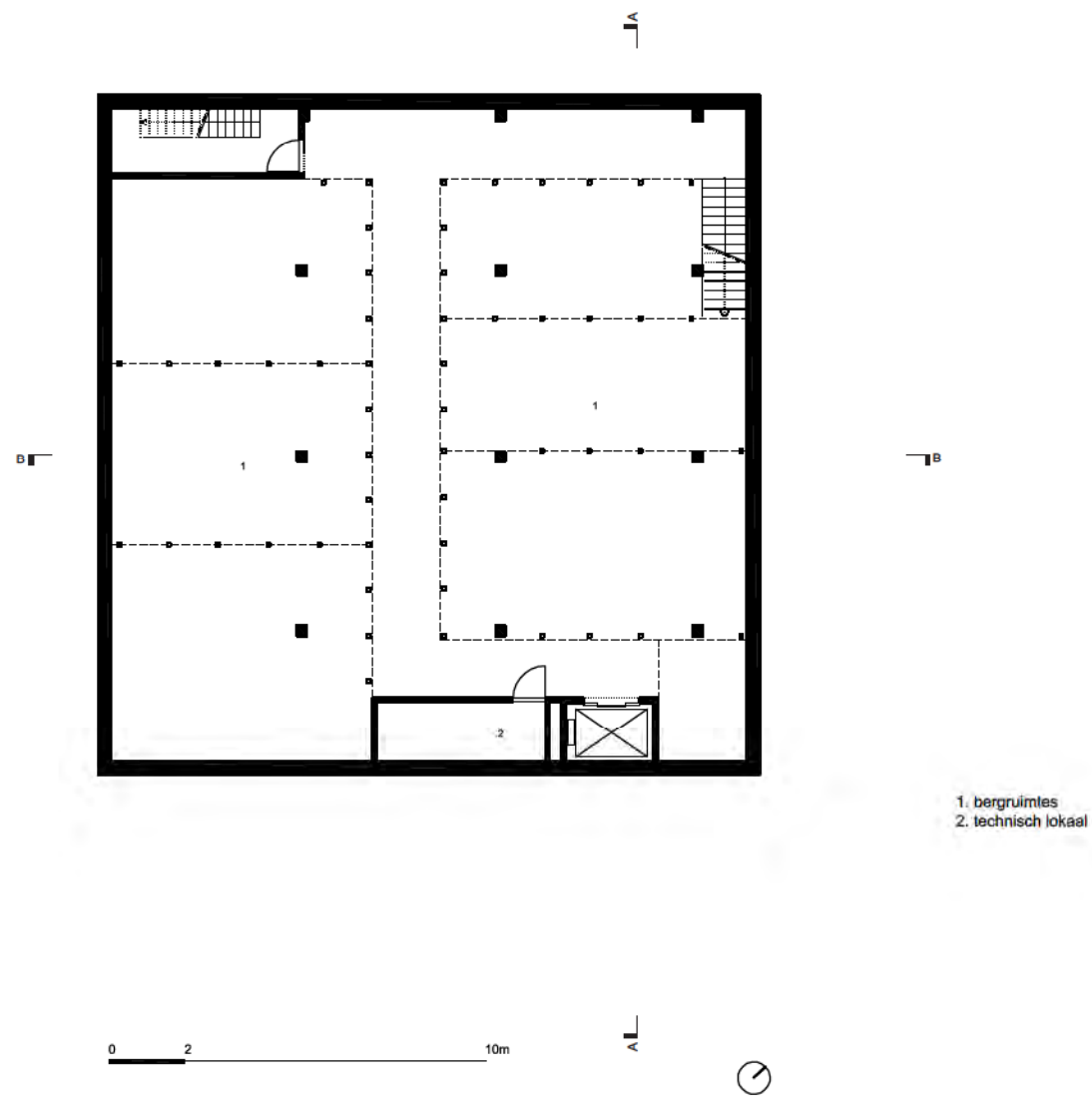
21

3.1 Dak als unieke open ruimte
Het dak werkt als een openlucht ontspanningsruimte voor de gebruikers van het gebouw. Het kan door zijn goede ligging tussen dorpscentrum en achterliggend groengebied ook de functie opnemen van unieke 'zichttoren'. Door de zichtbare aanwezigheid in het dorp en de locatie op een plein, geënt op de Dorpsstraat, kan het een stoppunt vormen binnen een toeristische route. Ook andere punctuele activiteiten kunnen worden aangetrokken op dit verheven terras.

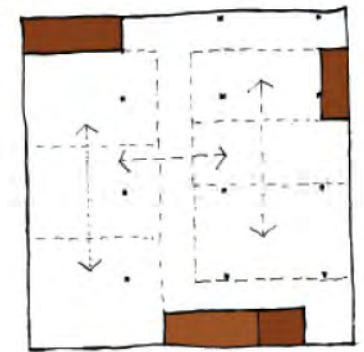


Yoga op het dak

Kelderplan



Naast enkele vaste kernen voor trappen en lift wordt het plan voor de kelder vrij ingevuld met een modulair en economisch systeem van gaswanden.



modulaire gaswanden

Momenteel wordt in het plan geen extra ondergrondse toegang voor vrachtwagens opgenomen. Door de groot gedimensioneerde goederenlift kunnen eenvoudig grote stukken worden getransporteerd. Tevens wensen we de optie, om de betonnen vloerplaat onder het podium van de jeugdzaal weg te laten, voor te stellen. Hierdoor kan een mobiel podium op een eenvoudige manier een vloerluik worden naar de kelder.

Een extra motivatie om alternatieven te zoeken voor de ondergrondse toegang voor een vrachtwagen is de negatieve impact van zulke ingreep op het publiek domein.

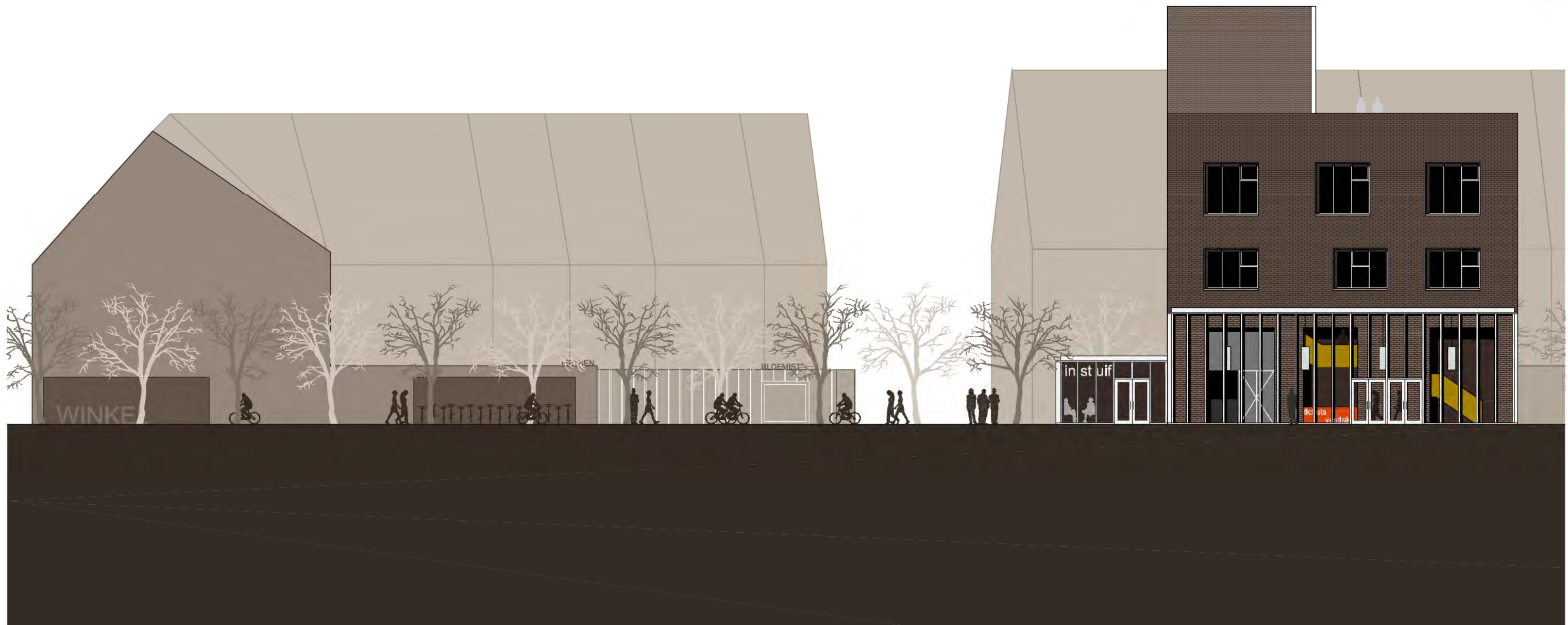
Snede A



Snede B



Gevel noord-oost



Gevel noord-west



worden de **activiteiten** nu ook aangekondigd op het **vouwraam**?

Gevel zuid-oost



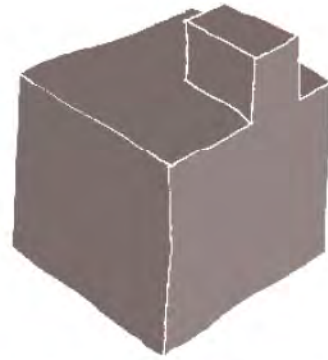
Gevel zuid-west



Materialen

De identiteit van het gebouw wordt deels bepaald door zijn expliciet materiaalgebruik. De gevels in typische donkere grijsbruine baksteen geven het gebouw zijn massieve karakter. De donker gebeitste houten ramen en stijlen van de vitrine en instuif onderstrepen dit nogmaals. De lichte verbrede voegen zorgen toch voor een zekere frisheid. Door de voegen van de zuidoost gevel extra te verbreden krijgt deze een speciale betekenis als duidelijke voorgevel. In de vitrine en de instuif worden de vloermaterialen van de omgeving naar binnen doorgetrokken, wat hun publieke karakter ondersteunt en laagdrempelig werkt. In de interieurs worden robuuste materialen gebruikt. De constructieve elementen worden zoveel mogelijk in het zicht gelaten, behalve op die plaatsen waar akoestische eisen dit niet toelaten. De buitenschil is opgetrokken in dragend betonmetselwerk. In de fuifzaal en polyvalente zaal wordt een open variant gekozen die de akoestische demping veroorzaakt. Het constructiebeton ter versteviging van de wanden en van de plafonds blijft zichtbaar, dit zonder esthetische uitvoeringen na te streven. Dit levert een levendige textuur op die aansluit

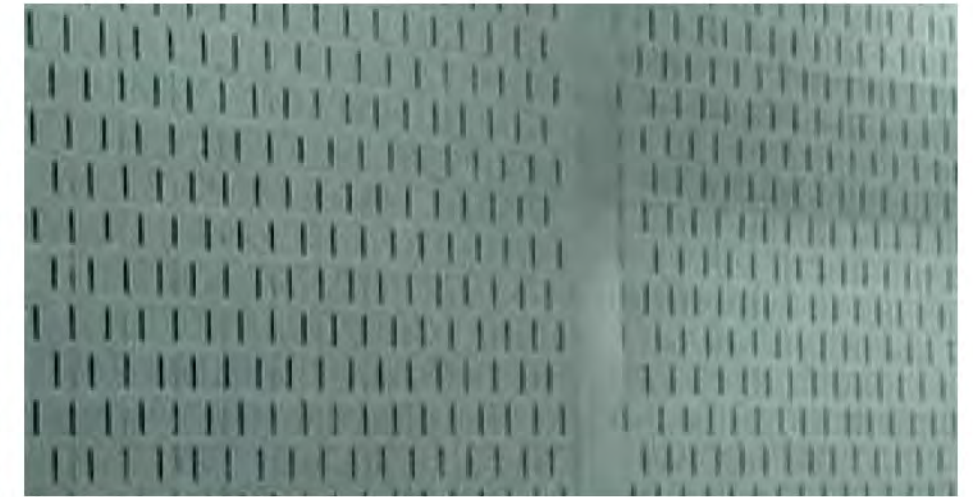
bij het robuuste karakter van het gebouw. Voor de vloeren wordt een polybeton voorzien die een veelheid aan gebruiken aankan. De lichte tussenwanden in het gebouw – ter afscheiding van de leslokalen en polyvalente zaal – wordt een eenvoudige opbouw met stijlen gebruikt. Afhankelijk van de situatie kunnen hier houten panelen, akoestisch dempende panelen of gipskartonplaten op aangebracht worden. Om akoestische redenen is deze opbouw steeds dubbelwandig. De verschuifbare wanden die deze lokalen kunnen opdelen kunnen worden afgewerkt met dezelfde of bijpassende materialen.



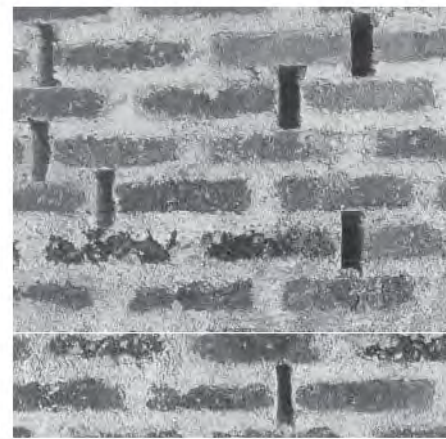
Simulatie: nuance in gevel dmv variatie in voegdikte en open/gesloten kopse voegen



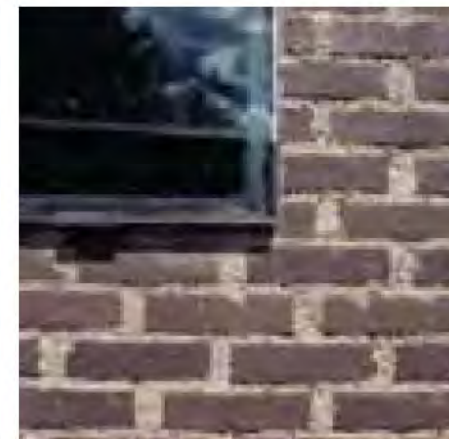
Bruingrijze gevelsteen aanwezig in de directe omgeving



Akoestisch dempend metselwerk



Gevelsteen met brede voegen en open kopse voegen



Gevelsteen met smalle horizontale voegen en brede kopse voegen



Architectuur Sigurd Lewerentz



Architectuur Sigurd Lewerentz



Pakhuis typologie

een vertrouwd materiaal uit de omgeving voor de gevels...

Buitenaanleg

De aanleg van de publieke buitenruimte rond het jeugdhuis/polyvalente zaal en het gemeentehuis bepaalt in sterke mate de identiteit van de plek. Door beide gebouwen op een eenvormig plein te plaatsen wordt hun samenhangigheid onderstreept. Aansluitend op de groene lob ten noorden van de site wordt ook hier een groene ruimte gecreëerd. Kleine – eerder schrale – bomen vormen een transparante uniforme sokkel voor het ensemble. Het

grid waarop de bomen geplaatst zijn contrasteert met de natuurlijke inplanting van de veel hogere bomen in het gebied achter het plein. Dit plein wordt op een uniforme manier verhard: grote betontegels met brede voeg waarin begroeiing kan ontstaan. Zo wordt het groene karakter van de plek ondersteund zonder de stedelijkheid van de functies die het draagt te miskennen. Plaatselijk worden deze voegen opgevuld met andere materialen die beter

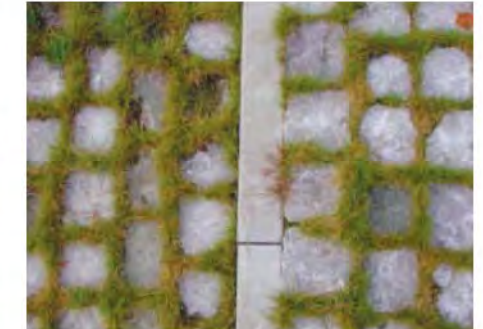
aansluiten met hun respectievelijk gebruik: asphalt voor de parkeerplaatsen, mortel voor het terras van de instuif en kiezel voor de buitenkamer. Er werden ruime voorzieningen voor het stallen van fietsen opgenomen in het ontwerp. Deze bestaan uit gietijzeren roosters met verzonken gleuven, waar het wiel van de fiets kan ingeschoven en vastgemaakt worden. Wanneer er geen fietsen gestald zijn, ontstaat opnieuw een open plein.



Materialisatie fietsgleuven



Materialisatie fietsgleuven



Verharding plein - tegels met grasvoeg



Bomen met open karakter



Verharding plein - tegels met grasvoeg


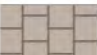








Verharding buitenkamer - tegels met kiezelvoeg



Verharding plein - tegels met grasvoeg



-  verharding plein - tegel met grasvoeg
 -  verharding parking - tegel met asfaltvoeg
-  verharding vitrine + instuif - tegel met cementvoeg
 -  verharding buitenkamer - tegel met kiezelvoeg
-  boomrooster - gietijzer
 -  fietstenstalling - gietijzer met gleuven
-  zitbank
 -  dicht groen

Gebruiksscenario's

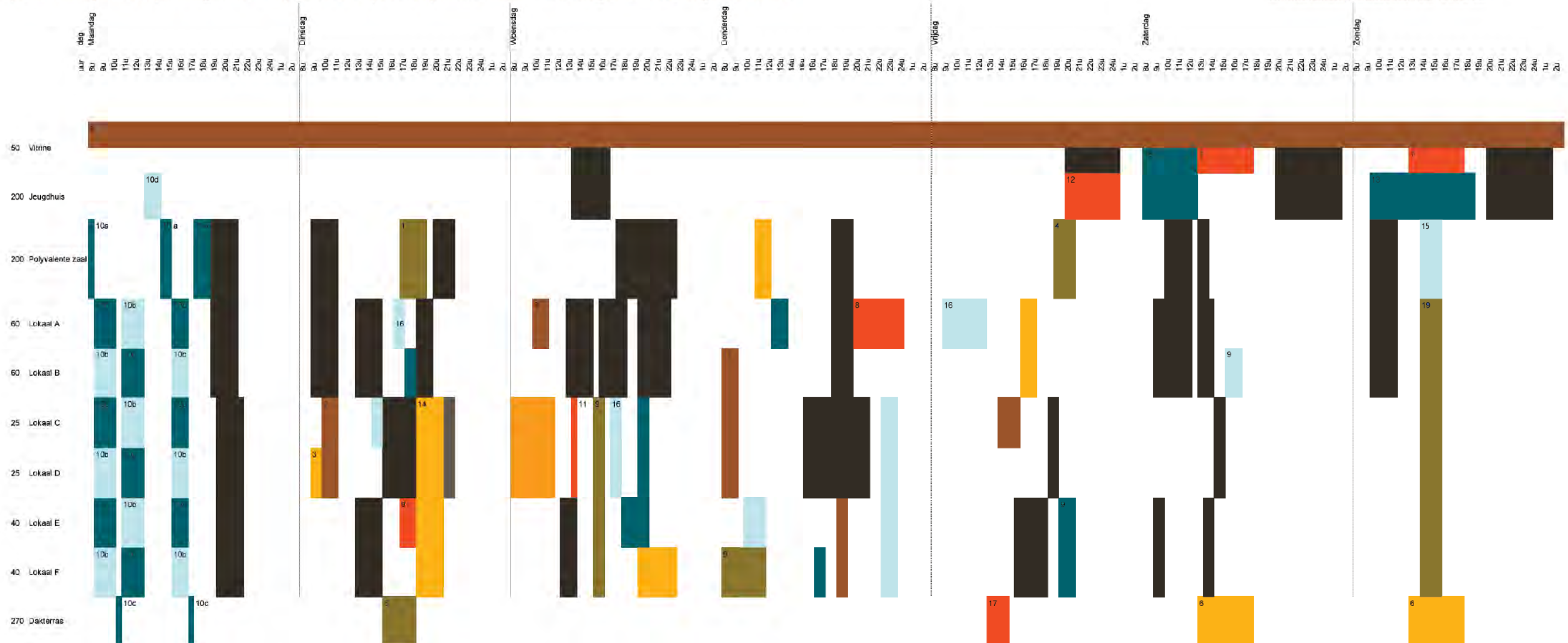
Wanneer de huidige programmatie wordt geprojecteerd op de gevraagde ruimtes merken we echter op dat er een zeer lage bezettingsgraad ontstaat. Dit biedt uiteraard een grote flexibiliteit naar de toekomst toe maar verhoogt de bouw- en exploitatiekosten. Daarom werd geopteerd voor een flexibele indeling van de lokalen die toelaat om het programma te densifiëren, dit vooral met activiteiten die complementair zijn met de planning van de

huidige activiteiten. Als mogelijke toegevoegde functies denken we daarbij aan vergaderingen (gemeentebestuur en verenigingen), representatieve activiteiten (recepties, voorstellingen, lezingen, ...) in de polyvalente zaal en leslokalen; tentoonstellingen kunnen doorgaan in de vitrine en tijdens de zomermaanden kan de toeristische dienst hier zijn infobalie onderbrengen. Hieraan gekoppeld bestaat de mogelijkheid tot het publiek openstellen van

de dakspeelplaats als toeristische uitkijk tijdens de warme zomerdagen. Tevens kunnen andere activiteiten zich sporadisch en spontaan naar deze buitenruimte verplaatsen (zomerse recepties, yoga, ...). Ook de buitenkamer kan occasioneel gebruikt worden in combinatie met het podium van de zaal, of zelfs met het terras van de polyvalente zaal als toneelbalkon. Aangezien het gebouw vooral tijdens weekdagen en overdag onderbezet

blijft leent het zich uitstekend voor studiedagen of kleine congressen. De wisselwerking tussen de verschillende ruimtes geeft het gebouw bijna een oneindig aantal mogelijkheden.

0. tentoonstelling: 'Architectuur in Bocholt'
1. generale repetitie 'to the Bone'
2. vergadering werkgroep 'Groen in de gemeente'
3. voorbereiding vergadering 'Groen in de gemeente'
4. verwelkoming nieuwe bewoners in Bocholt
5. receptie op het dak: ontvangst gouverneur
6. dakpanorama open voor toeristen en bezoekers
7. info toeristen
8. speciale gemeenteraad
9. vergaderingen externe groepen (bedrijven, instellingen, overheden)
10. studiedag 'Ecologisch bouwen' (a. plenaire b. parallel c. koffiepauze d. lunch)
11. voorbereiding bierfeesten
12. Bochetter bierfeesten in buitenkamer
13. Eetfestijn 'De driehoek'
14. bloedinzameling Rode Kruis
15. afsluitrede St-Kristoffelbedevaart
16. vergadering St-Kristoffelbedevaartcomite
17. yoga op het dak
18. overdekte vloedenmarkt
19. kindernamiddag: vertelsels door Peter Verhelst e.a.



wordt het gebouw het gezicht van diverse verenigingen?