

CHRISTIAN KIECKENS architects
Handelskaai 30 B-1000 Brussel
tel. (+32) (0)2 513 01 70 / fax (+32) (0)2 513 03 70
info@christiankieckens.be



OPEN OPROEP 2004
BOUWEN VAN EEN ACADEMIE, POLITIECOMMISSARIAAT &
BIBLIOTHEEK TE WILRIJK, ANTWERPEN

18 / 11 / 2004

LOKAAL / CONCEPT

Uitgangspunten voor de plaats en uitwerking van “plek” en “gebouw” zijn:

- via een **analyse** de opdracht an sich en de volumetrie benaderen.
- via een kritische houding een **eigen VISIE en TAAL introduceren** die zich inlaat met een terughoudende houding waarbij voort-durendheid wordt geponeerd.
- een **duidelijk CONCEPT** dat inhoud en vorm aan elkaar schakelt.
- in het ontwerp een soort van **ONLOSMAKELIJKHEID** te creëren.
- het ontwerp de nodige weerbarstigheid te geven via **passende DISSONANTEN**.
- het functionele van een project te overstijgen met een **bijkomende REFLECTIE** en/of in vraagstelling.
- geschiedenis te zien als een **evolutief toekomstgericht PROCES**.
- de bereidwilligheid om het project te ontwikkelen in combinatie met een inhoudelijke denklaag.
- de openheid om dit als een **“VERDIEPING”** van het geheel te beschouwen. **PROCESBEREIDHEID** is een specifiek uitgangspunt inzake elke hedendaagse architectuuropdracht.

STEEN / MUUR / KAMER / HUIS / STRAAT / STAD



POSITIE EN TEKEN

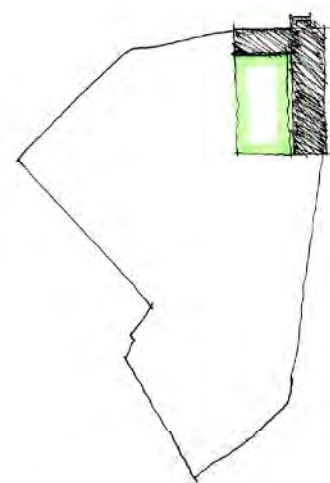
Het gebouw zal zich in zijn stedenbouwkundige totaliteit een plek weten te vinden over het gehele terrein van het bestaande hoekgebouw, mits een "omslag" van het bestaande naar het nieuwe.

Het bestaande districtshuis wordt als **HOEKSTEEN** genomen voor de volledige opbouw van het totale plan, de bestaande binnentuin (16 x 24 m) wordt als footprint genomen voor elk van de nieuwe gebouwen, als "**Gemeente-huizen**" geplaatst rond een centraal open parcours.

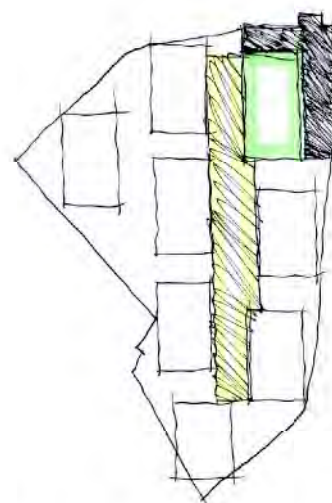
Hoeksteen staat hier zowel voor een theoretisch model als voor een beeldende interpretatie van het formeel concept. Zeven nieuwe volumes (en één dissonant in een negatieve vorm) staan ingepland als een stedenbouwkundig geheel dat een gediversifieerde fasering mogelijk maakt. Een nieuwe tussenruimte maakt dit geheel mogelijk via een reeks van aanpassingen die zich voornamelijk situeren aan de tegenoverliggende hoeken van het terrein. Op deze wijze zit het totaal geheel geprangd tussen deze hoekstenen: hoekpalen die een terrein afbakenen.

Het begrip "HOEKSTEEN" wordt dus zowel letterlijk als formeel als conceptueel bedacht. Waar de inhoud van de nieuwe gebouwen zich voornamelijk concentreert over **LEZEN / SCHRIJVEN / TEKENEN** gaat het in de gebouwen om **BELEZEN / BESCHRIJVEN / BETEKENEN** in een verschillende gelaagdheid en connotaties.

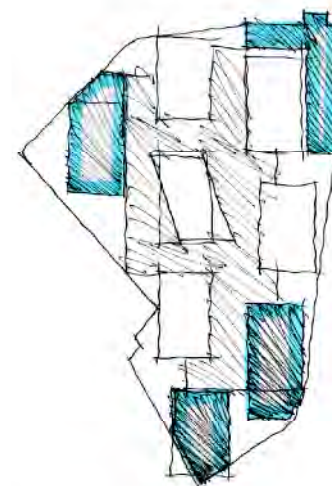
Maar het gebruik van steen (baksteen) wordt nog verder verwerkt via het gebruik in de gevels, in de textuur, in de beeldvorming, in het be-grijpen van het gebouw.



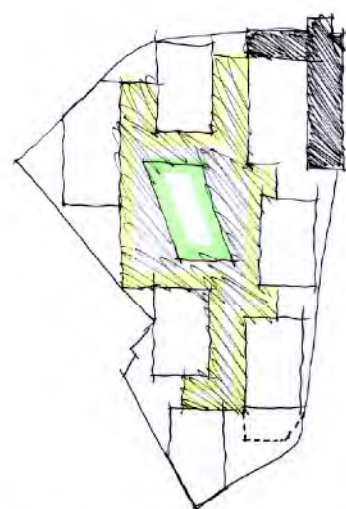
#1 VERTREK HOEKSTEEN
16 x 24 m



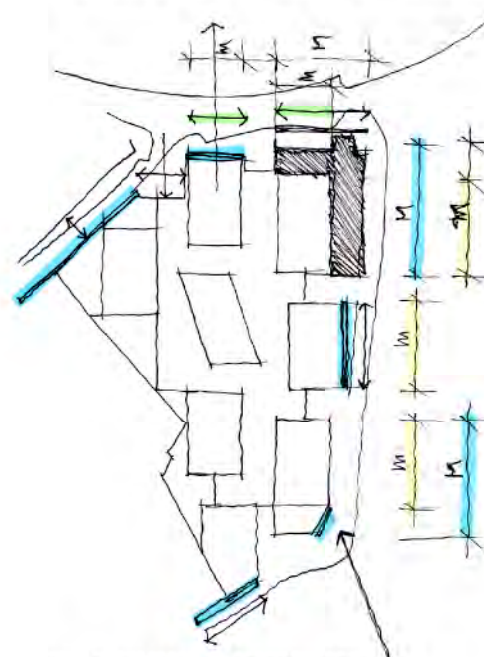
#2 VOLUME GEMEENTE HUIZEN



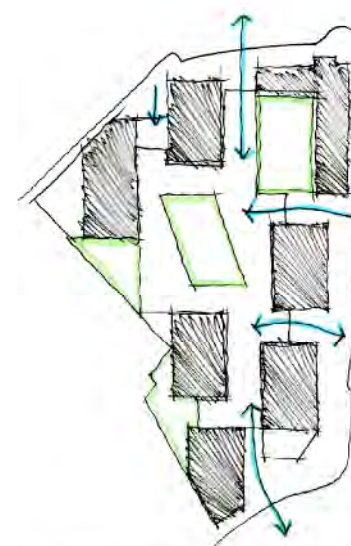
#3 HOEKSTENEN



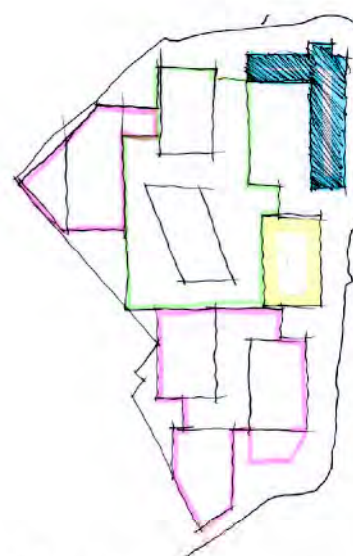
#4 DISSONANT / OPEN RUIMTE



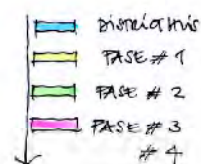
#5 VERHOUDINGSSYSTEEM



#6 TOEGANKELIJKHEID



#7 FASERING



1ste FASE
POLITIECOMMISSARIAAT



2de FASE
GEMEENSCHAPPELIJK



3de FASE
BIBLIOTHEEKFILIAAL



4de FASE
ACADEMIES



Christian Kieckens - Glazen baksteen

[STEEN / **MUUR** / KAMER / HUIS / STRAAT / STAD]



UITSTRALING EN TEKTONIEK

Het nieuwe gebouw verkrijgt een **eigen AUTONOMIE**, een reflectie en getuigenis van het zijn in zijn tijd. Op die manier laat het de andere gebouwen ongemocid. Het staat er naast en samen met de andere. De uitstraling zal zich daarenboven niet enkel langs de buitenzijde tonen, maar is tevens aanwezig in een interieure benadering waarbij dit niet als opsmuk wordt gezien maar als een **collectieve mentale drager naar een fysieke vertaalslag**.



Impressie: zicht op het districtshuis & politiecommissariaat vanuit de Doornstraat



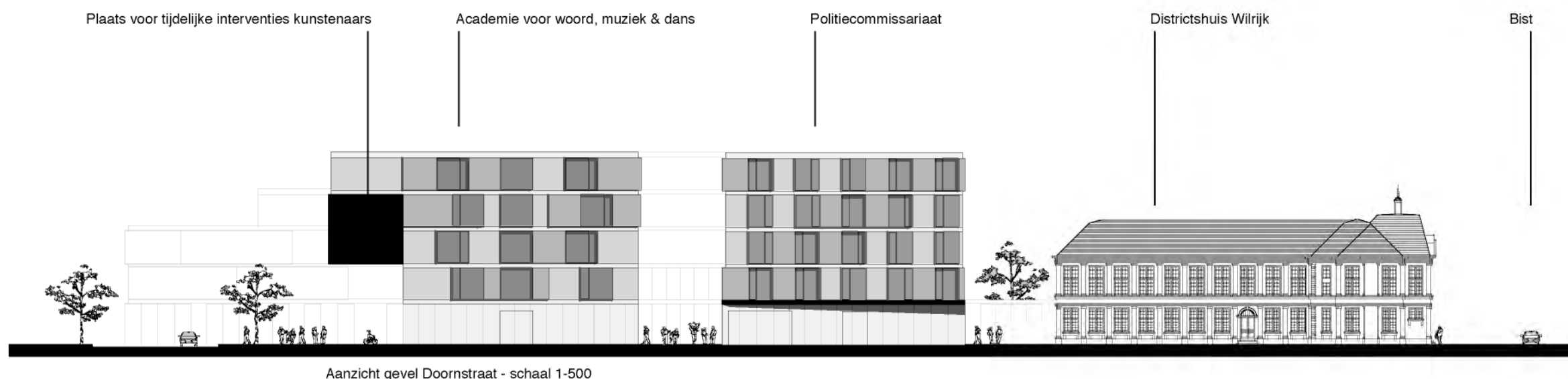
Christian Kieckens - Accountantskantoor en studio - Merksem



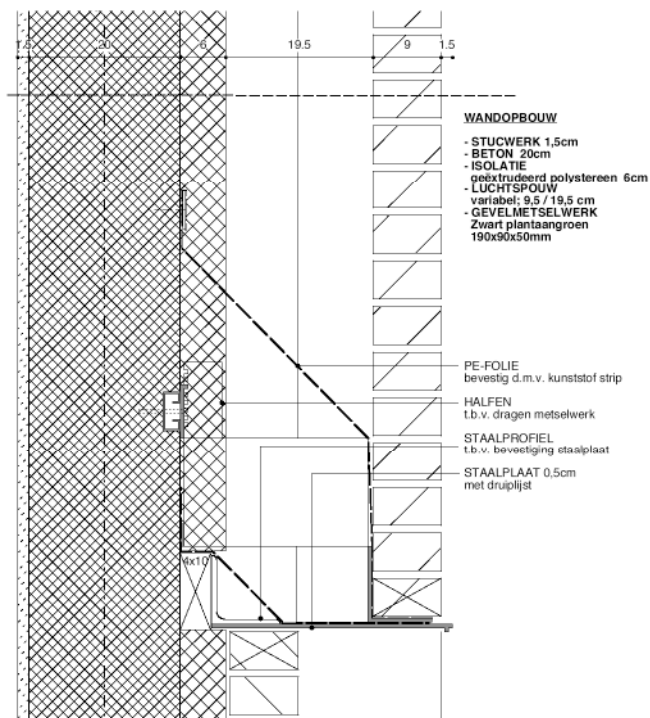
Christian Kieckens - Installatie 'Tafellandschap' - deSingel, Antwerpen



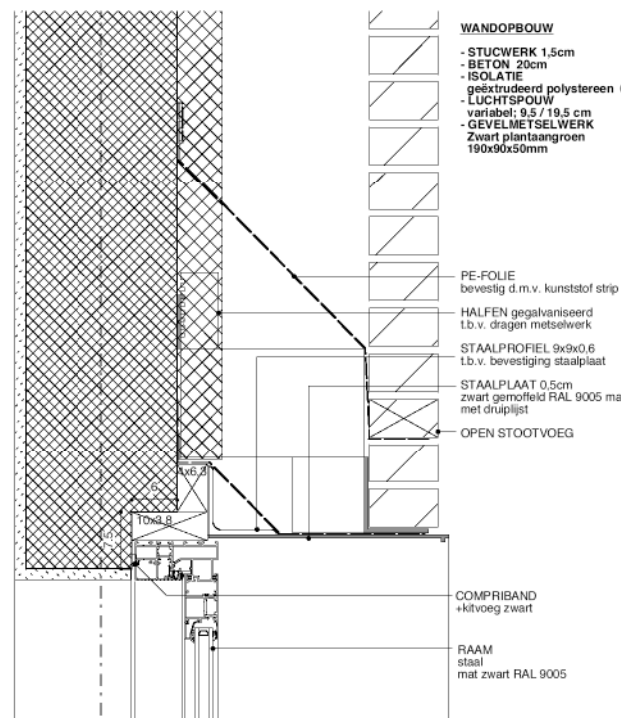
Olafur Eliasson - Installatie: Room for all Colours - Graz



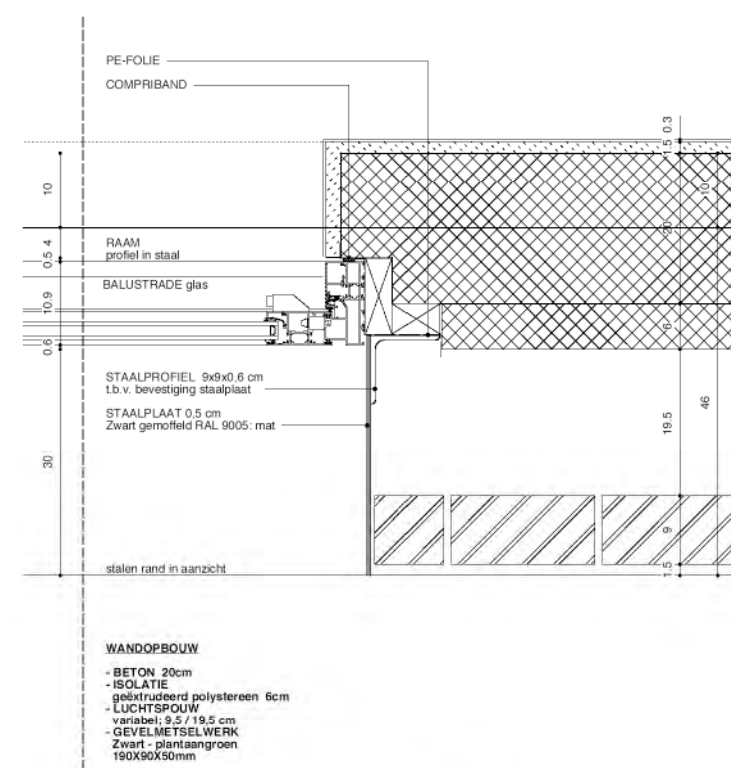
Aanzicht gevel Doornstraat - schaal 1-500



Detail (vertikale snede): verspringen van de gevel - schaal 1/10



Raamdetail (vertikale snede) - schaal 1/10

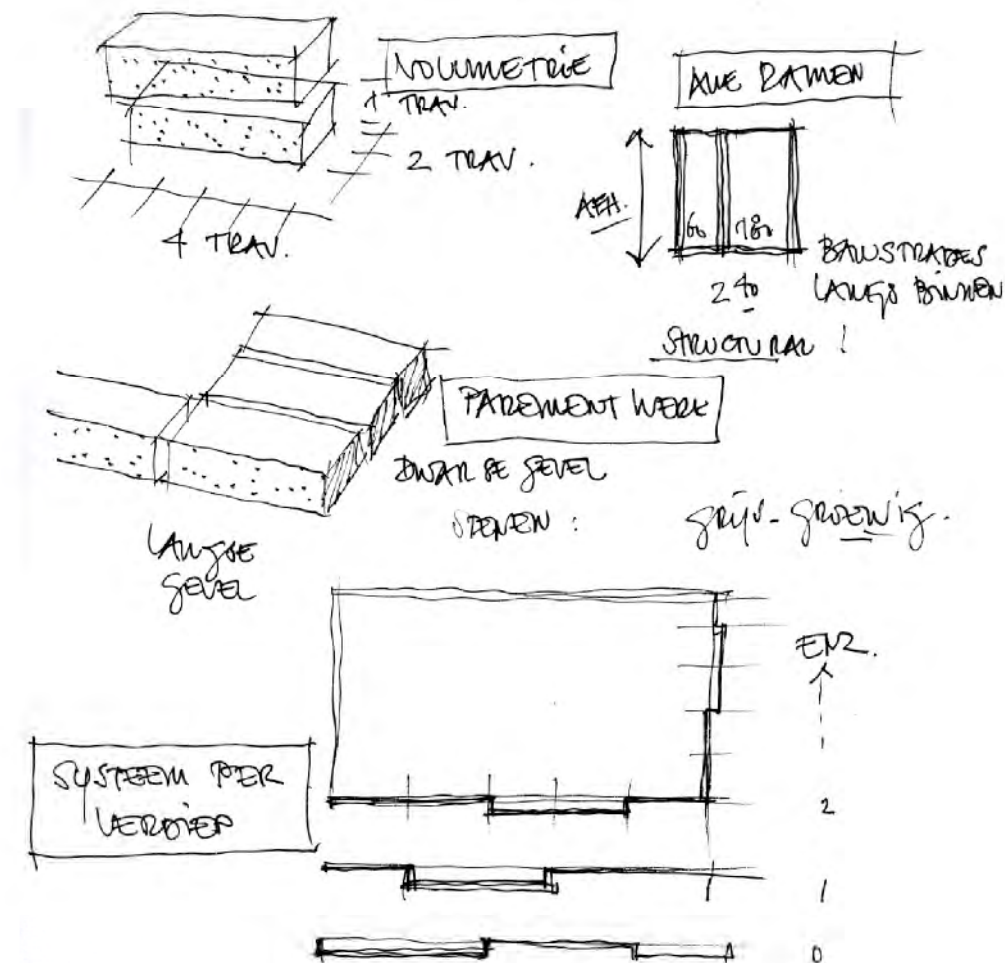


Raamdetail (horizontale snede) - schaal 1/10

Op afdoende wijze wordt gepoogd om vanuit het beeld van de steen een gevel te ontwikkelen met een eigen **TEKTONIEK** waarbij inspringende gevelvlakken een andere behandeling krijgen qua voegwerk dan de uitspringende. Op deze wijze wordt de dieptewerking versterkt. Een specifieke steen wordt voorgesteld qua afmeting en kleur (groengrijs) en aldus een eigen afmeting en kleur heeft die zich inlaat met de eigenheid van het gebouw zelf.



Christian Kieckens - Nieuw inkomgebouw XPO - Kortrijk



Maquette - installatie: gevel-systeem



Maquette - installatie: gevel-systeem



Impressie politiecommissariaat & academie



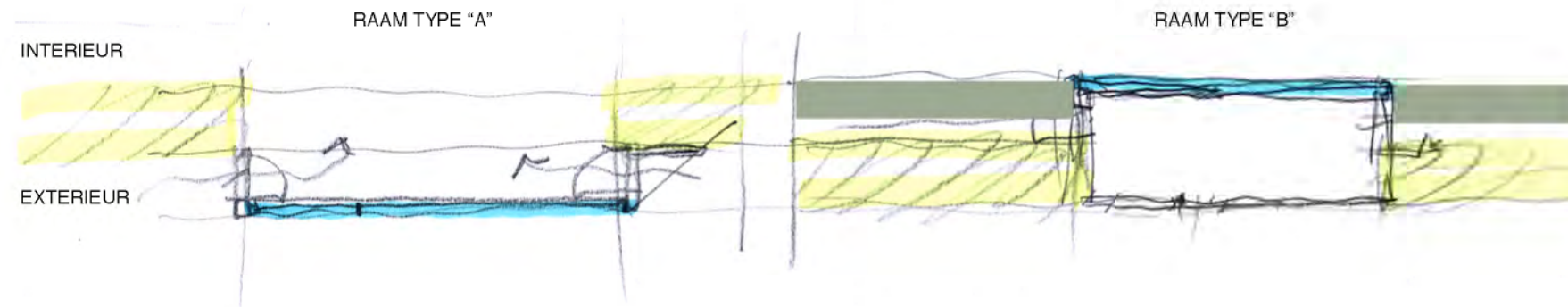
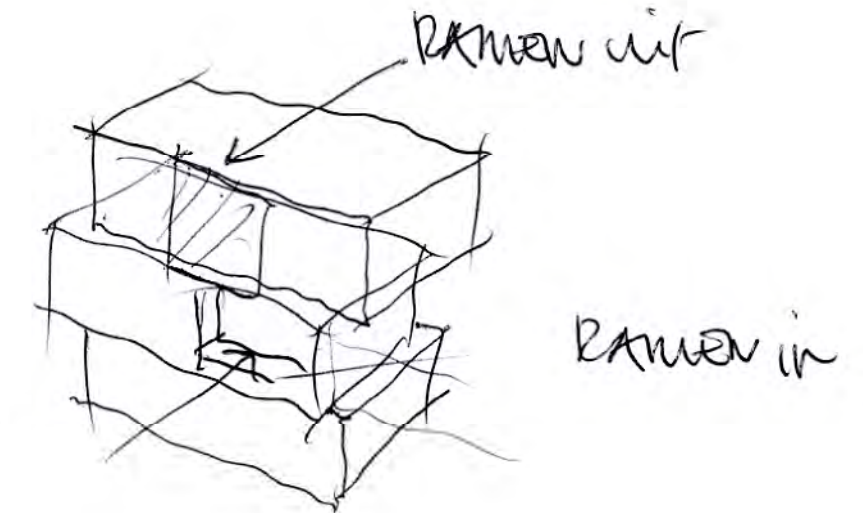
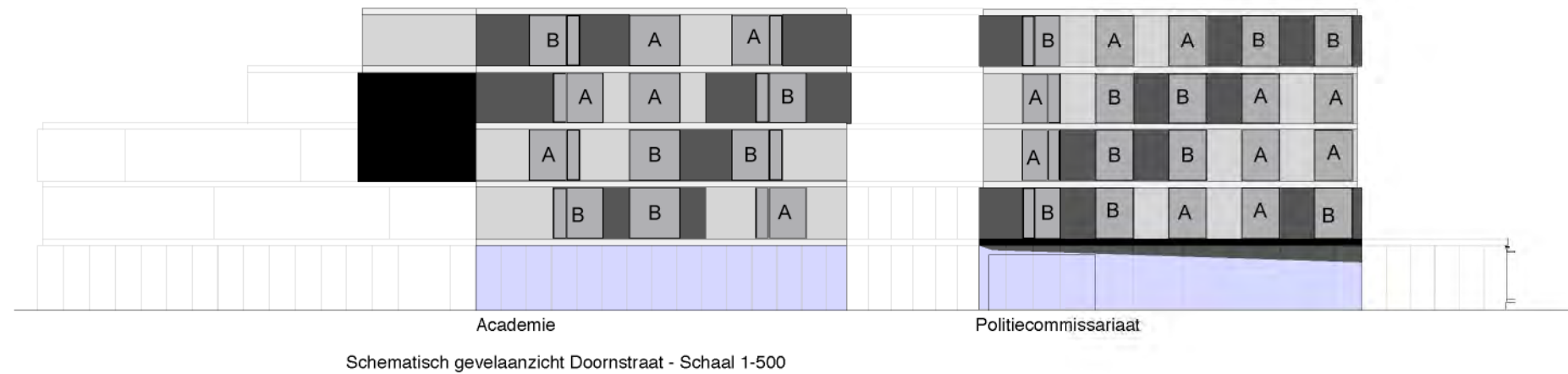
Christian Kieckens - Drukkerij Salto - Rekem



Christian Kieckens - Winkelpand en 3 appartementen - Mechelen



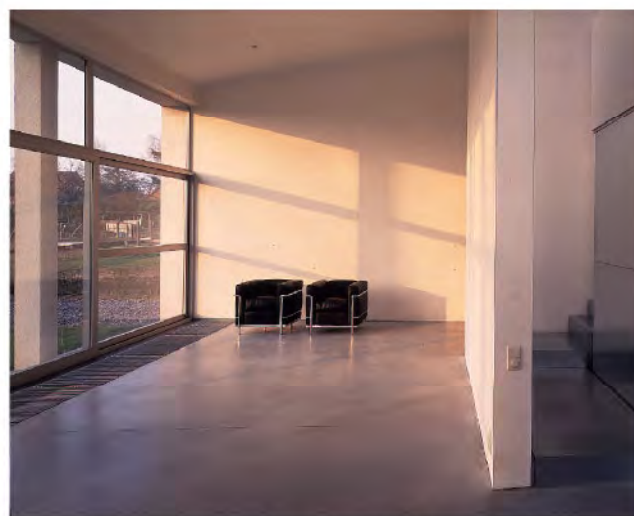
Christian Kieckens - Kantoor 'Caractère' - Erpe-Mere



RAMEN verkrijgen een tegengestelde beweging (uitspringend in het inspringend gevelvlak en omgekeerd) zodat er telkens een zijrand ontstaat die directe verluchting mogelijk maakt. Elk raam heeft een deel dat probleemloos kan worden opengezet, in elk frame kan zonnewering worden geïntegreerd.

[STEEN / MUUR / **KAMER** / HUIS / STRAAT / STAD]

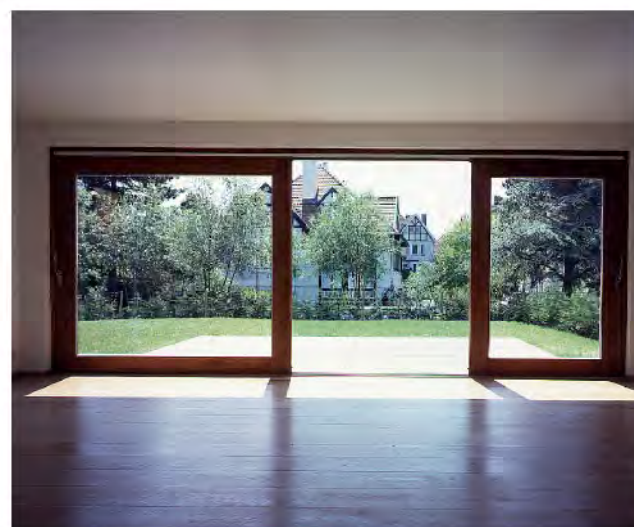




Christian Kieckens - Woning 'Van Hover-De Pus' - Baardegem



Christian Kieckens - Tentoonstellingsconcept 'Form is one function too' - galerij S65, Aalst



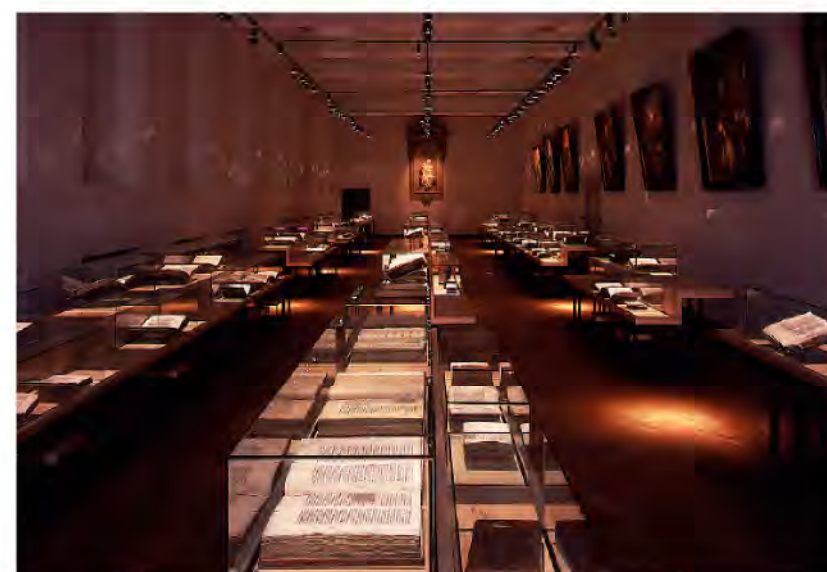
Christian Kieckens - Woning Brits Pad - Knokke-Heist



Christian Kieckens - Concept van de tentoonstelling 'Arquitectura de Flandes' - Barcelona



Christian Kieckens - Inrichting boekhandel 'Coyright' - Gent



Christian Kieckens - Tijdelijke installatie "Besloten Wereld Open Boeken" - Brugge

ECONOMIE EN ECOLOGIE

Duurzaamheid behoort tot de wereld van tijdloosheid. Materiaalkeuze, benadering van technische toepassingen, bouwbaarheid, e.d. zijn inherente condities en randvoorwaarden tot de uitwerking van een gebouw waarbij er zich geen technische overheersing voordoet. De techniek staat **ten dienste van het FUNCTIONEREN van het gebouw**. Deze nota geeft een overzicht van de energetische en bouwfysische aspecten van de klimatisatie bij de nieuwbouw van bibliotheekfiliaal, academie (muziek, woord, dans en beeldende kunst) en politiecommissariaat te Wilrijk.

Per functie zal een eigen **ENERGIECONCEPT** uitgewerkt worden, zodat architectuur en techniek optimaal geïntegreerd kunnen worden tot een duurzaam en energieëfficiënt geheel. De voorgestelde technieken zullen steeds in een kostenbatenanalyse geëvalueerd worden, zodat economisch verantwoorde keuzes gemaakt kunnen worden. Het uitgangspunt voor de concepten waren de beschikbare dakvormen om optimaal gebruik te maken van licht en lucht zodat de klimatisatie minimaal blijft.

Voor de bibliotheek zal de klimatisatie volledig afgestemd moeten worden op de klimaateisen die nodig zijn voor het opstellen en bewaren van boeken. De **COMFORTEISEN** zijn bepalend om de kwaliteit van de werken in de tijd te waarborgen. Door een doordacht ontwerp wordt aangegeven hoe we dit energieverbruik zullen reduceren en dit zonder risico voor de boeken.

Voor het politiecommissariaat hanteren we eveneens een hoge comfortklasse, echter door een doordacht concept waarbij gebouw en techniek één geheel vormt. We stellen voorop om dit gebouw uit te werken volgens het **PASSIEFHUISCONCEPT** met een totaal energieverbruik van zo'n 42 kWh/m².

Het academiegebouw is geconcepieerd als een industrieel gebouw waarbij de dakopbouw zowel de luchttoevoer regelt als het noorderlicht. Vorm als resultaat van een technologische interpretatie van een hedendaags omgaan met energie. Voor dit gebouw zal een ventilatieconcept uitgewerkt worden dat volledig natuurlijk werkt. Door middel van een ver doorgedreven automatisatie van de sturing van ramen en roosters kan zowel overdag de hygienische ventilatie gecontroleerd worden, als de intensieve nachtventilatie.

STEEN / MUUR / KAMER / **HUIS** / STRAAT / STAD



POLITIE 1677 M2 + 168 M2 CIRCULATIE + PARKING POLITIE 500 M2 = 2345 M2

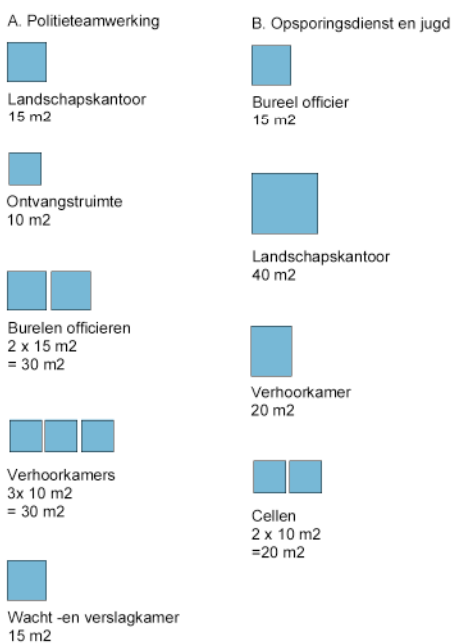
UNIT ONTHAAL



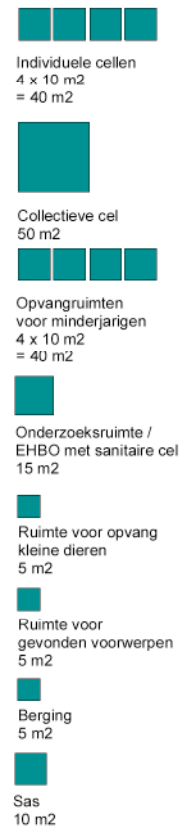
GELIJKVLOERS

POLITIE

UNIT POLITIETEAM / LOKALE RECHERCHE / JEUGDSECTIE

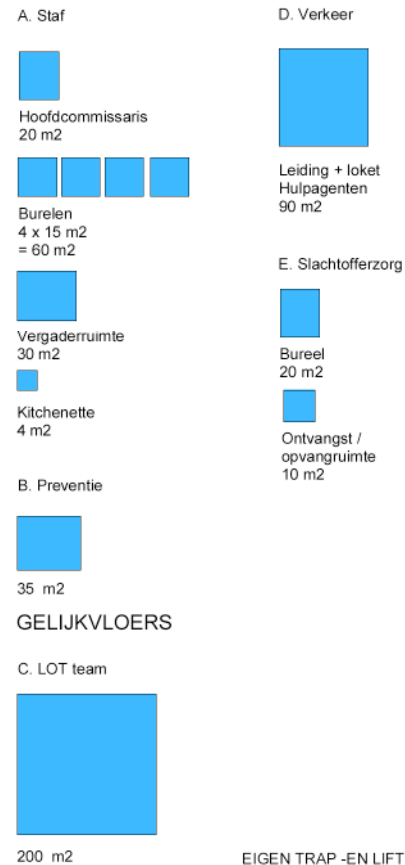


UNIT OPVANG



GELIJKVLOERS

UNIT BELEID / PREVENTIE / LOT / APA / VERKEER / SLAZO



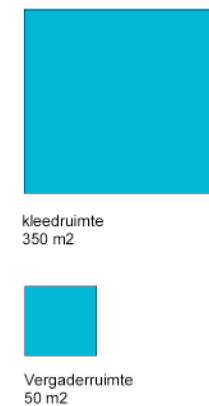
GELIJKVLOERS

EIGEN TRAP -EN LIFTKOKER VOOR INTERNE CIRCULATIE

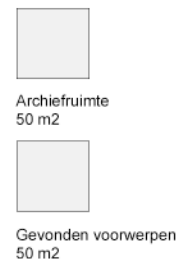
UNIT BESCHIKKINGSRUIMTEN



UNIT PERSONEEL



DIENSTRUIMTE



PARKING POLITIE

500 m2

ARCHIEFRUIMTE

Kelder



POLITIECOMMISSARIAAT

footprint: 16 x 24 m
 ondergrondse parking + gelijkvloers + 4 verdiepingen
 totale opp.: 2345 m2

Energiezuinigconcept politiecommissariaat

Voor het politiecommissariaat wordt een hoge comfortklasse gehanteerd zodat de gebruikers in optimale omstandigheden kunnen functioneren, door een doordacht concept waarbij gebouw en techniek één geheel vormt. Het gebouw wordt uitgewerkt volgens het passiefhuisconcept. Door transmissie- en lekverliezen tot een minimum te beperken en passieve zonnewinsten optimaal te gebruiken, bereiken we een maximaal comfort met een minimum aan energie-input. Door nachtcooling kan de thermische massa in het gebouw gebruikt worden als buffer om de temperatuurschommelingen overdag op te vangen. Ook wordt door een efficiënte keuze van alle apparaten een minimaal elektrisch verbruik bereikt dat gemakkelijk 50% minder is dan in een conventioneel kantoorgebouw.

Kostenbeheersing en planning

In **ONTWERPFASE** gebeurt de budgetcontrole door een kostenraming van het ontwerp te evalueren ten opzichte van het bouwbudget. Het voorontwerp en het ontwerp voor de bouwaanvraag worden budgettair geëvalueerd aan de hand van een elementenraming. Deze elementen worden opgebouwd aan de hand van m2 en m3 bouwelementen. Tijdens de **UITVOERINGSFASE** wordt de evolutie van het aanbestedingsbedrag tot de eindafrekening duidelijk in beeld gebracht, zodat een overzicht blijft bestaan over de meer- en minwerken en de al dan niet goedkeuring ervan. Het uitvoeringsontwerp wordt budgettair geëvalueerd aan de hand van een gedetailleerde raming gebaseerd op de volledige meting.

Globale kostenraming

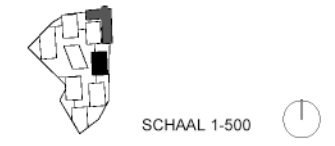
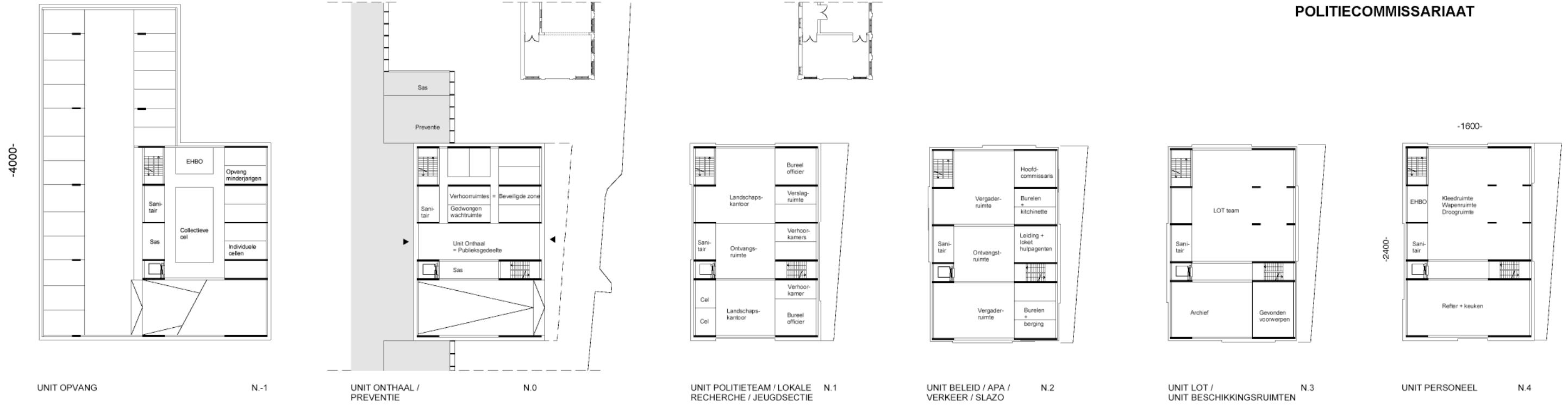
1. Slopen / Bouwrijp maken	€ 25.346
2. Grondwerken	€ 45.638
3. Fundering	€ 294.051
4. Structuur	€ 404.392
5. Dak	€ 129.983
6. Metselwerk	€ 277.297
7. Vloeren	€ 101.098
8. Buitenschrijnwerk	€ 144.426
9. Binnenschrijnwerk	€ 50.549
10. Interieur / schilderwerken	€ 150.203
11. Lift	€ 35.000
12. Sanitaire installatie	€ 124.206
13. Electriciteit / Verlichting	€ 121.317
14. Verwarming / Ventilatie	€ 115.540
15. Brandveiligheid	€ 92.432
16. Communicatie / Domotic	€ 70.768
17. Veiligheid	€ 98.209

Totale kost excl BTW	€ 2.280.125
Totale kost incl BTW	€ 2.888.520

Materiaalenaanpak

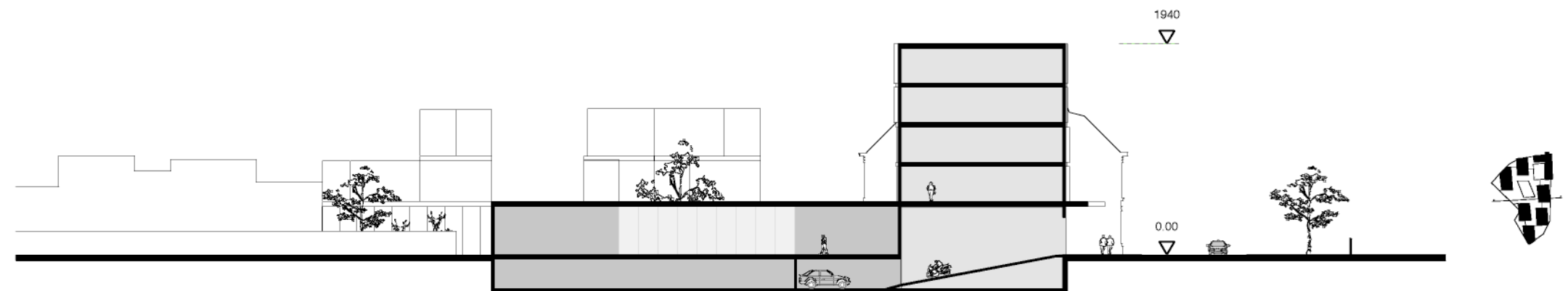
1. Vloer	gepolijst beton
2. Gevelmetselwerk	zwart plantaangroene baksteen 190 x 90 x 50
3. Ramen	profiel in staal RAL 9005
4. Interieur	...

POLITIECOMMISSARIAAT

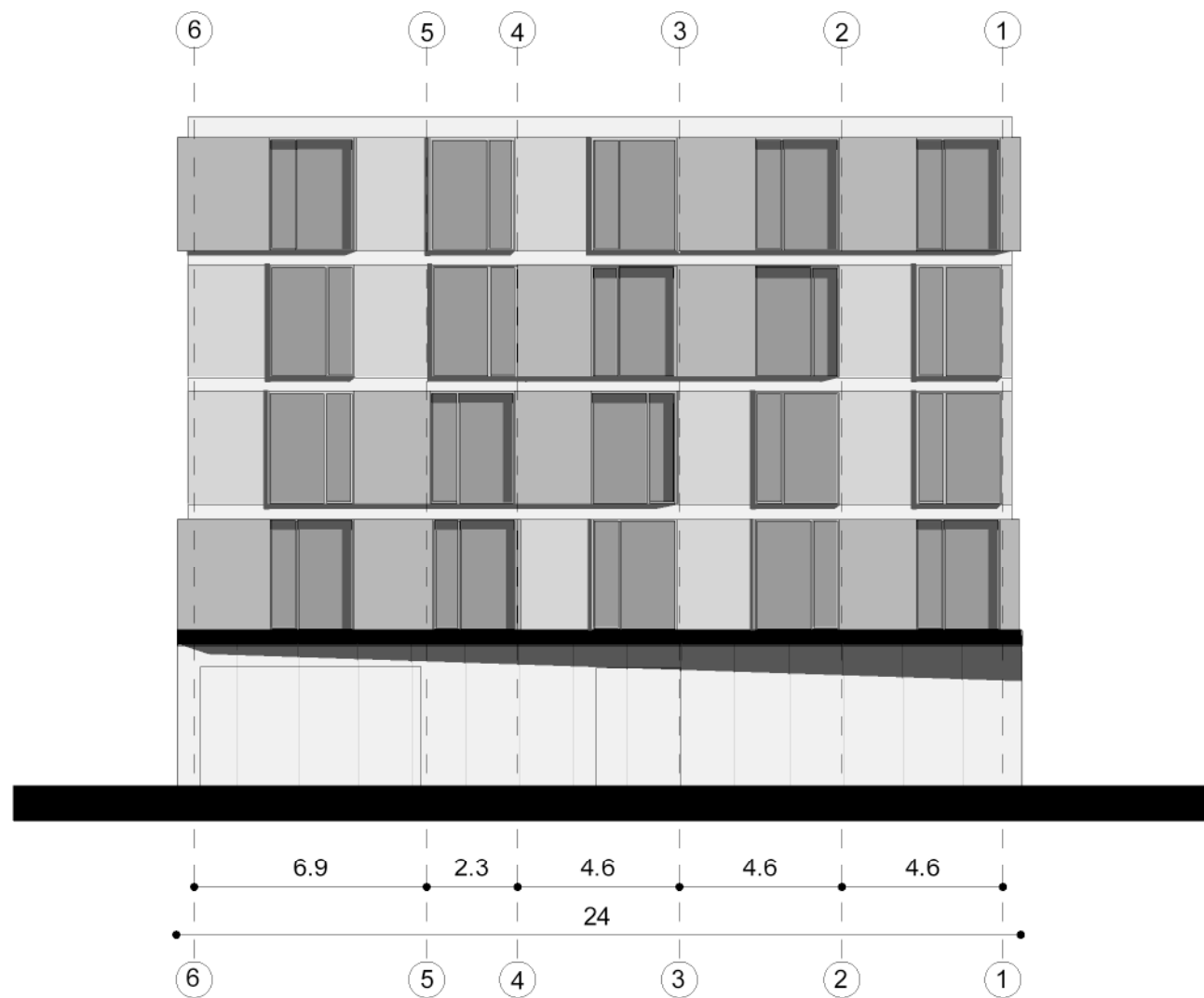


GEVEL POLITIECOMMISSARIAAT

Aanzicht gevel Doornstraat
Schaal 1-500

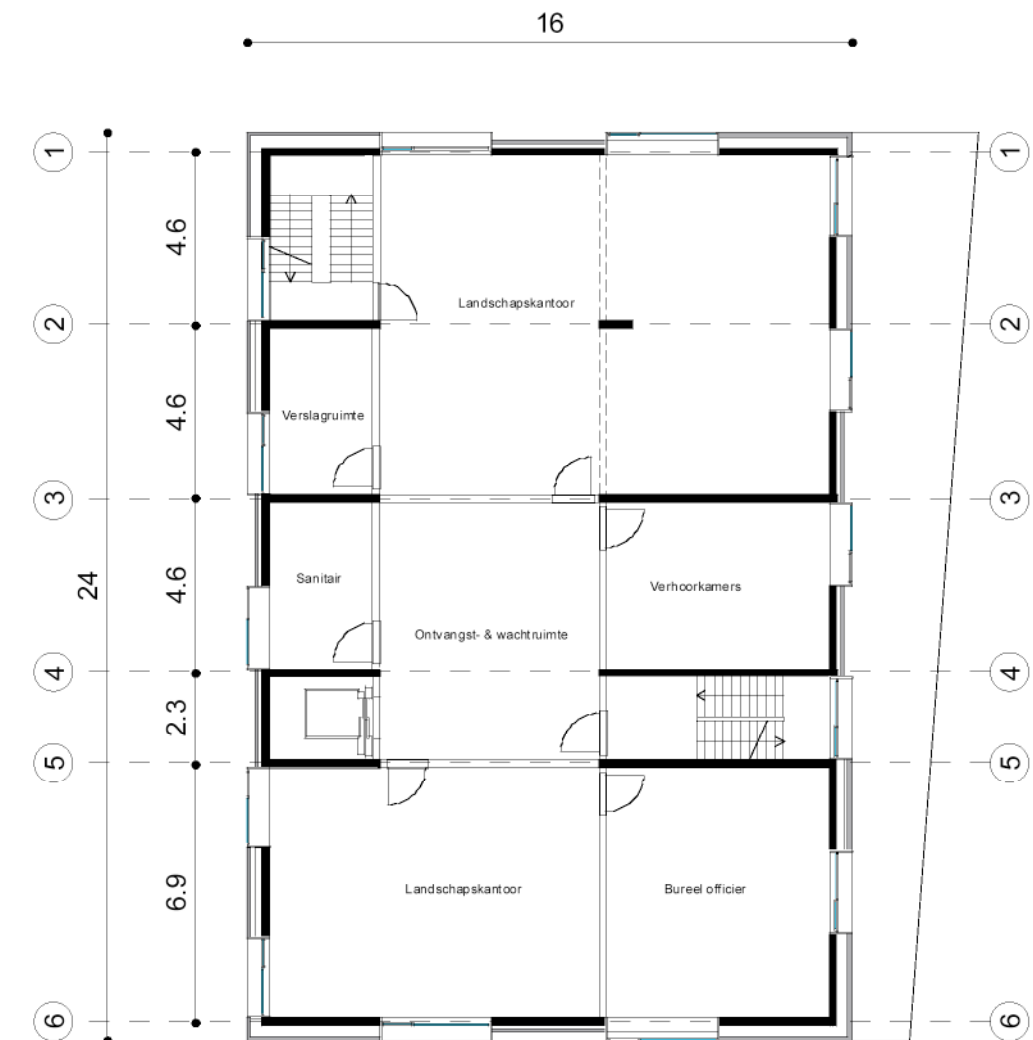


Dwarse snede politiecommissariaat
Schaal 1-500



POLITIECOMMISSARIAAT
AANZICHT GEVEL DOORNSTRAAT

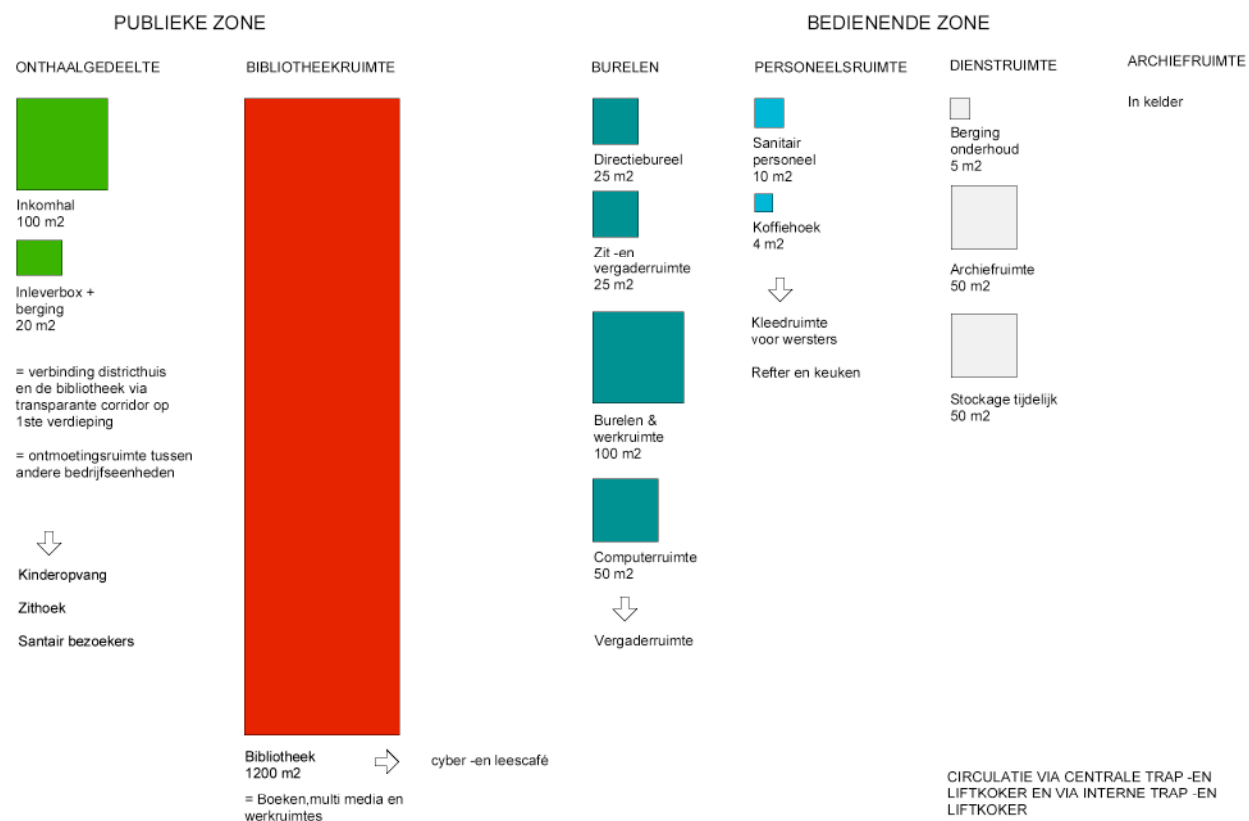
Schaal 1/200



POLITIECOMMISSARIAAT
NIVEAU 2: type-plan

Schaal 1/200

BIBLIOTHEEK 1739 m² + 174 m² circulatie = 1913 m²



BIBLIOTHEEKFILIAAL

footprint: 745m²
 gelijkvloer + 2 verdiepingen
 totale opp.: 1913 m²

Energiezuinigconcept voor bibliotheek

De klimatisatie moet volledig afgestemd worden op de klimaateisen die nodig zijn voor het opstellen en bewaren van boeken. Bepaalde comforteisen zijn bepalend om de kwaliteit van de werken in de tijd te waarborgen. Dit klimaat moet binnen bepaalde marges gewaarborgd worden (24h/24h, 7 dagen op 7). Permanente klimatisatie betekent echter steeds hoge energiekosten. Daarom is het van het allergegrootste belang om de benodigde installatie tot een minimum te beperken en wel door een integraal ontwerp waarbij aandacht uitgaat naar:

- isolatie, koudebruggen en K-peil
- daglichttoetreding en daglichtsturing van kunstverlichting
- zonwering en minimaliseren van koelbehoefte
- hergebruik van regenwater en buffering

En worden enkel de meest efficiënte technieken toegepast zodat het globale verbruik van de bibliotheek lager blijft dan het gemiddelde zonder in te boeten aan comfort.

Globale Kostenraming

1. Afbraakwerken / Bouwrijp maken	€ 20.140
2. Grondwerken	€ 59.216
3. Fundering	€ 141.844
4. Structuur	€ 321.330
5. Dak	€ 220.340
6. Metselwerk	€ 126.236
7. Vloeren	€ 103.284
8. Buitenschrijnwerk	€ 114.760
9. Binnenschrijnwerk	€ 40.166
10. Interieur / schilderwerken	€ 165.255
11. Lift	€ 50.500
12. Sanitaire installatie	€ 98.694
13. Electriciteit / Verlichting	€ 96.399
14. Verwarming / Ventilatie	€ 91.808
15. Brandveiligheid	€ 50.495
16. Communicatie / Domotica	€ 56.232
17. Veiligheid	€ 55.085
Totale kost excl BTW	€1.811.786
Totale kost incl BTW	€2.295.216

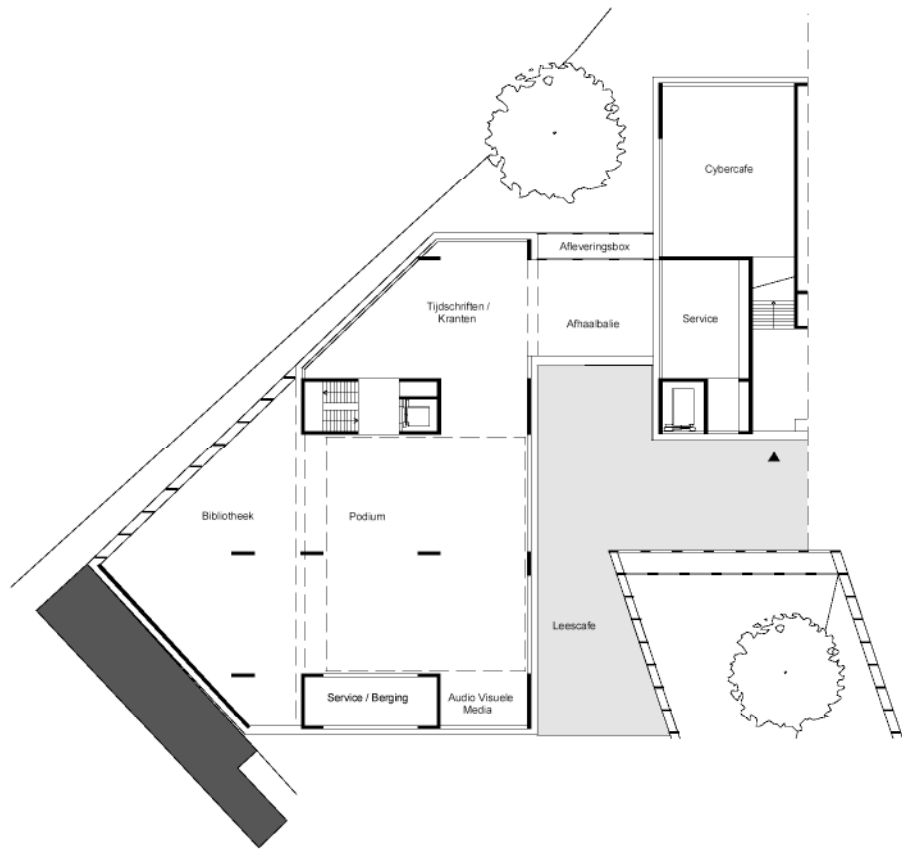
Materiaalenaanstaand

1. Vloer: eikenhouten beplanking
2. Gevelmetselwerk: zwart plantaangroene baksteen 190 x 90 x 50
3. Ramen: profiel in staal RAL 9005
4. Interieur: materialen met goede akoestische en thermische eigenschappen voor bibliotheek : hout, leder

Kostenbeheersing en planning

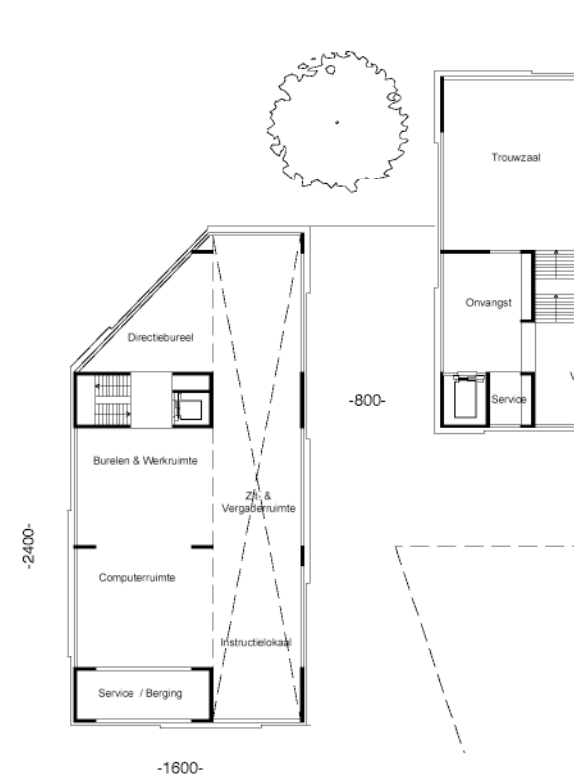
In **ONTWERPFASE** gebeurt de budgetcontrole door een kostenraming van het ontwerp te evalueren ten opzichte van het bouwbudget. Het voorontwerp en het ontwerp voor de bouwaanvraag worden budgettair geëvalueerd aan de hand van een elementenraming. Deze elementen worden opgebouwd aan de hand van m² en m³ bouwelementen.

Tijdens de **UITVOERINGSFASE** wordt de evolutie van het aanbestedingsbedrag tot de eindafrekening duidelijk in beeld gebracht, zodat een overzicht blijft bestaand over de meer- en minwerken en de al dan niet goedkeuring ervan. Het uitvoeringsontwerp wordt budgettair geëvalueerd aan de hand van een gedetailleerde raming gebaseerd op de volledige meting.



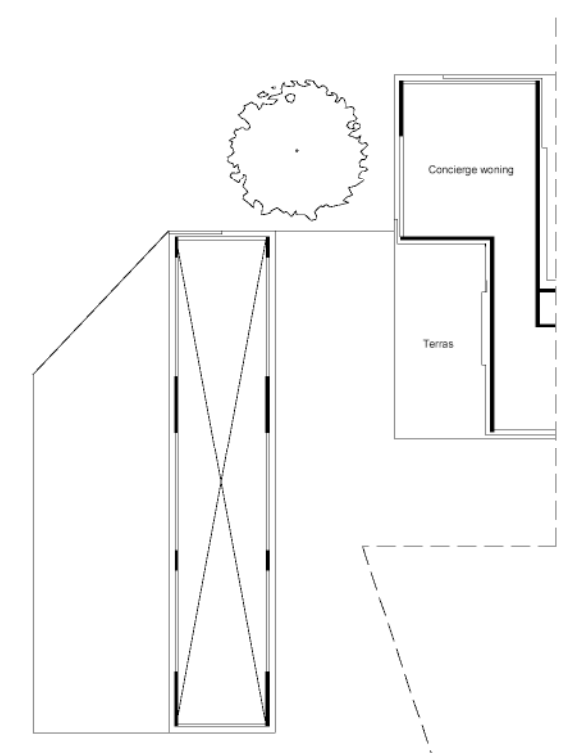
BIBLIOTHEEKRUIMTE + LEESCAFE

N.0



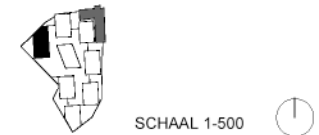
BURELEN BIBLIOTHEEK / MULTI MEDIA

N.1



Lichthof

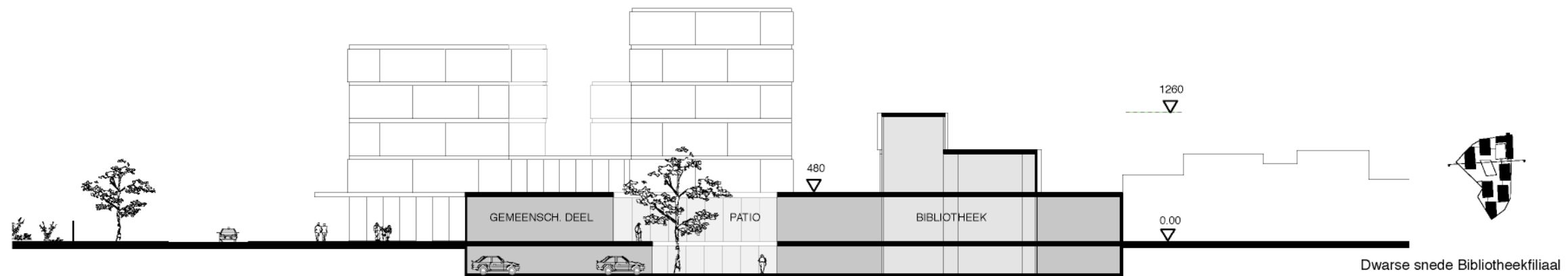
N.2



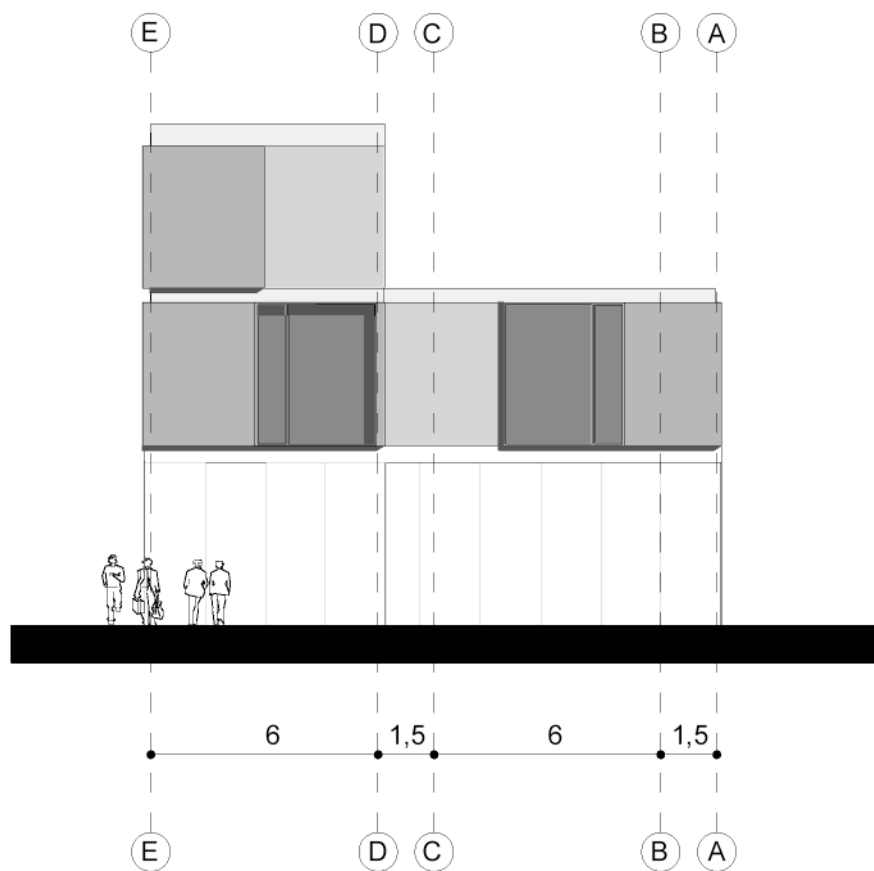
SCHAAL 1-500



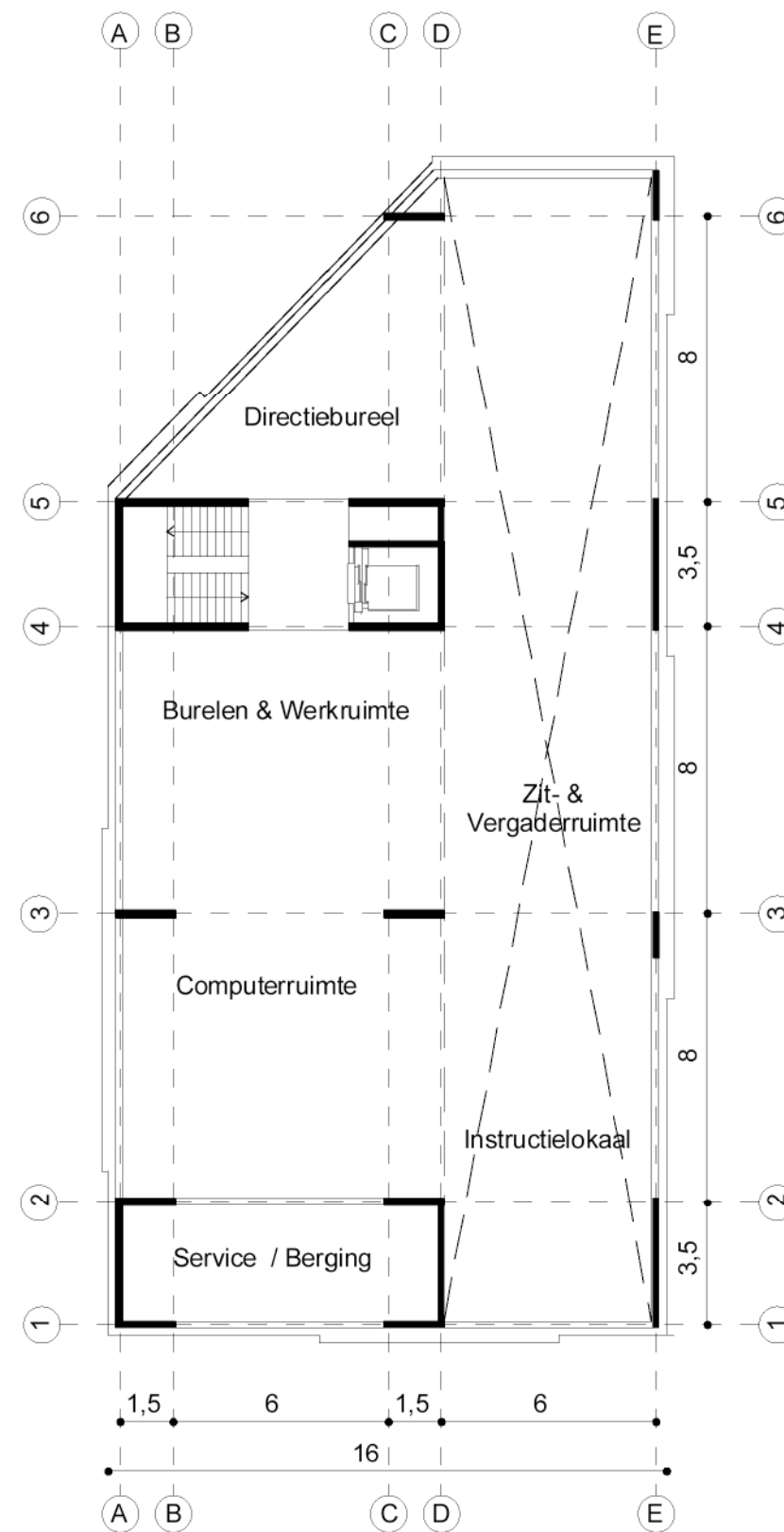
Aanzicht gevel Bist
Schaal 1-500



Dwarse snede Bibliotheekfiliaal
Schaal 1-500



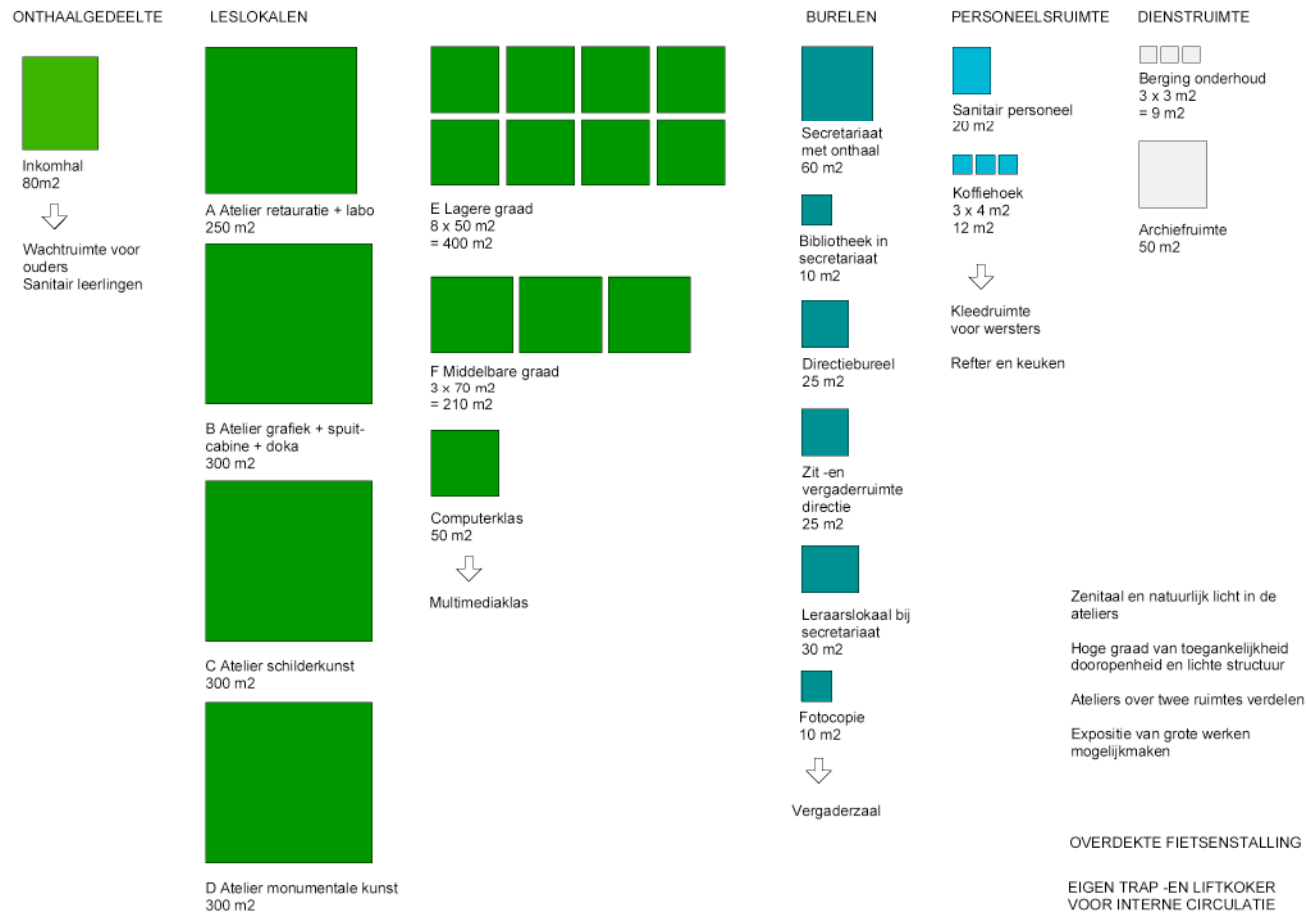
BIBLIOTHEEK
AANZICHT GEVEL BIST
Schaal 1/200



BIBLIOTHEEK
NIVEAU +1: type-plan

Schaal 1/200

ACADEMIE BEELDDE KUNST 2141 M2 + 214 CIRCULATIE = 2355 M2



ACADEMIE MUZIEK, WOORDKUNST & DANS + ACADEMIE BEELDDE KUNST

BEELDDE KUNST
footprint: 520 m²
gelijkvloers + 4 verdiepingen
totale opp.: 2355 m²

WOORD / MUZIEK / DANS
footprint: 992 m²
gelijkvloers + 4 verdiepingen
totale opp.: 1519 m²

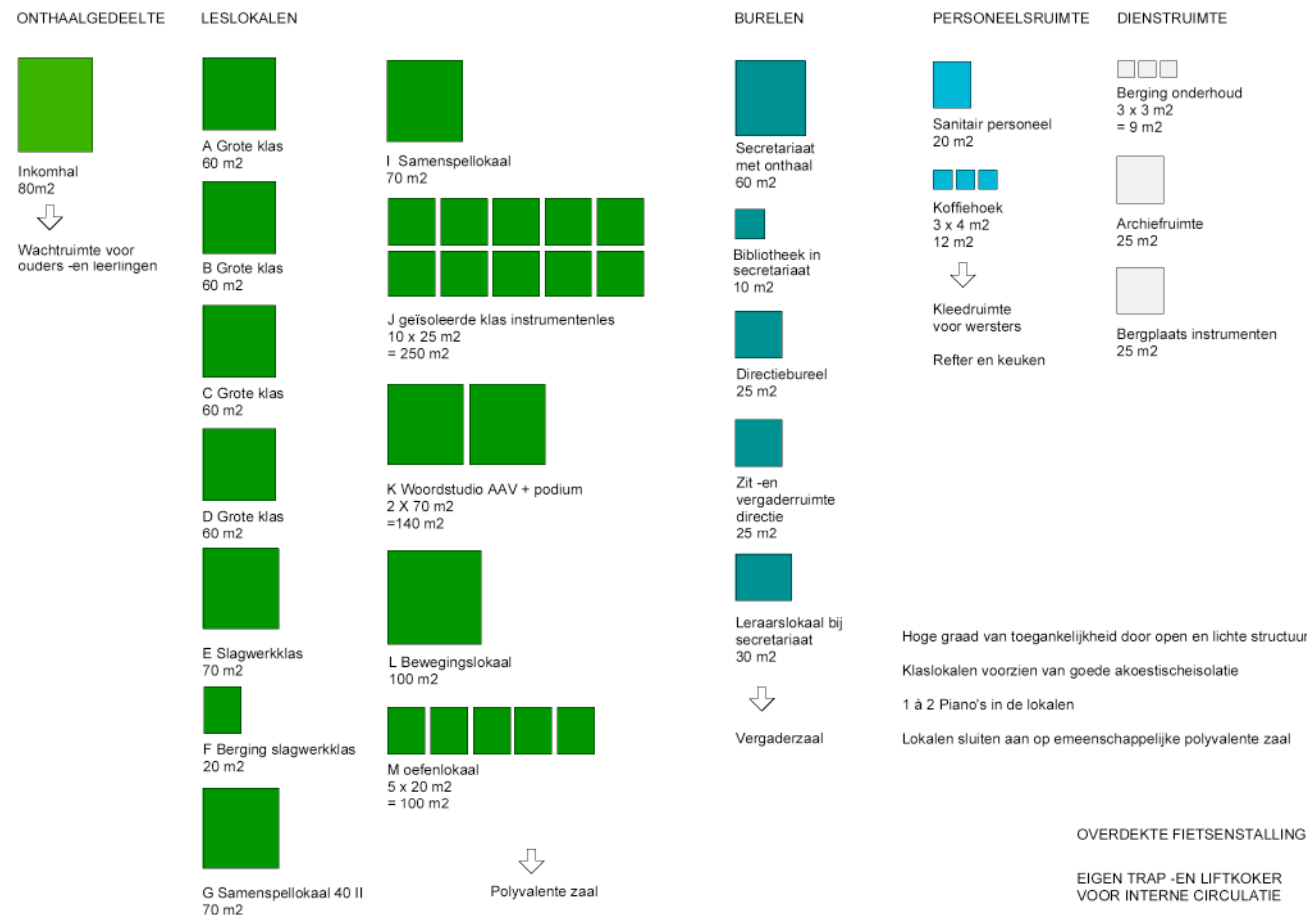
Energiezuinigconcept voor de academie

Door een doorgedreven automatisatie van de ramen kan het hygiënisch ventilatie-debiet voorzien worden, zowel in winter- als zomerperiode. Klapramen worden dan door een fijne sturing geopend zodat steeds tocht vermeden wordt. Om deze fijne regeling in alle lokalen te kunnen garanderen, zijn er heel wat extra elementen nodig voor temperatuur- en CO₂-meting in elke zone die apart gestuurd moet worden. Een verfijnd ontwerp van dit systeem dringt zich op waarbij CFD-simulatie worden uitgevoerd om de raamopeningen te regelen en het regelsysteem uit te werken. Per gevel zal ook de winddruk geregistreerd moeten worden om i.f. daarvan de raamopeningen te regelen.

Kostenbeheersing en planning

In **ONTWERPFASE** gebeurt de budgetcontrole door een kostenraming van het ontwerp te evalueren ten opzichte van het bouwbudget. Het voorontwerp en het ontwerp voor de bouwaanvraag worden budgettair geëvalueerd aan de hand van een elementenraming. Deze elementen worden opgebouwd aan de hand van m² en m³ bouwelementen. Tijdens de **UITVOERINGSFASE** wordt de evolutie van het aanbestedingsbedrag tot de eindafrekening duidelijk in beeld gebracht, zodat een overzicht blijft bestaand over de meer- en minwerken en de al dan niet goedkeuring ervan. Het uitvoeringsontwerp wordt budgettair geëvalueerd aan de hand van een gedetailleerde raming gebaseerd op de volledige meting.

ACADEMIE MUZIEK, WOORDKUNST & DANS 1381 M2 + 138 CIRCULATIE = 1519 M2



Academie (excl. Auditorium)

Globale kostenraming

1. Slopen / Bouwrijp maken	€ 40.786
2. Grondwerken	€ 119.919
3. Fundering	€ 287.247
4. Structuur	€ 464.802
5. Dak	€ 539.170
6. Metselwerk	€ 348.601
7. Vloeren	€ 162.680
8. Buitenschrijnwerk	€ 232.401
9. Binnenschrijnwerk	€ 81.340
10. Interieur / schilderwerken	€ 55.776
11. Lift	€ 102.256
12. Sanitaire installatie	€ 292.825
13. Electriciteit / Verlichting	€ 288.177
14. Verwarming / Ventilatie	€ 278.881
15. Brandveiligheid	€ 102.256
16. Communicatie / Domotica	€ 67.396
17. Veiligheid	€ 111.552

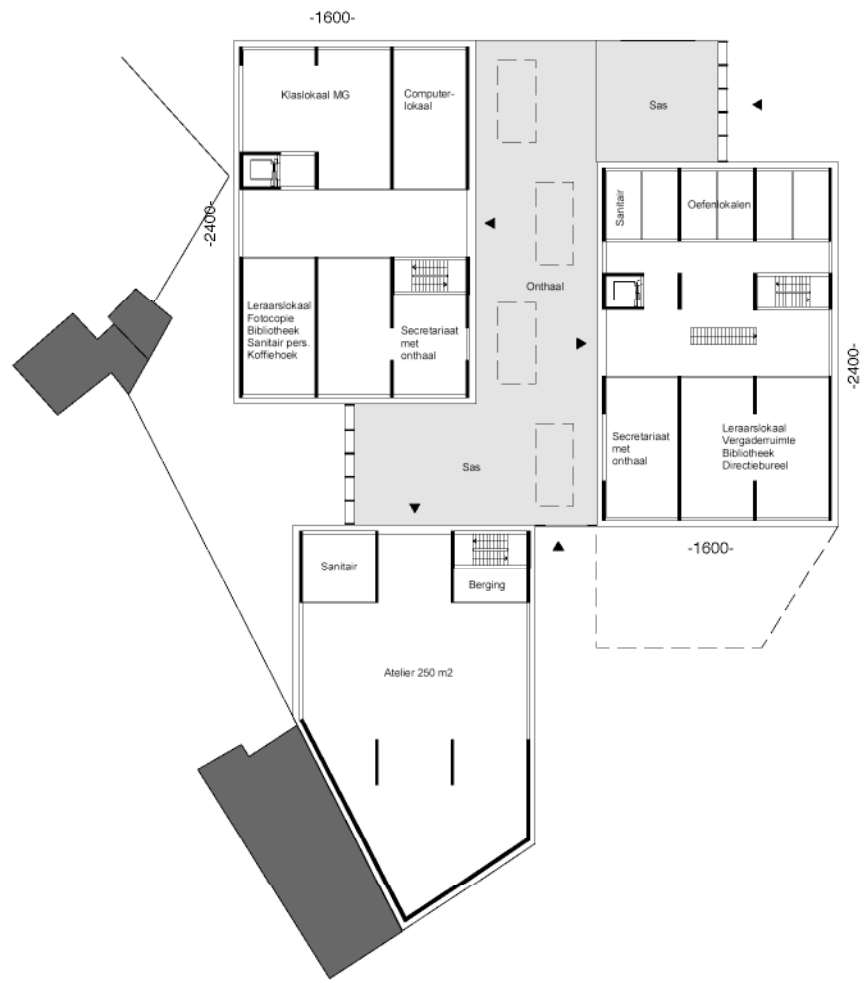
Totale kost excl BTW	€3.669.034
Totale kost incl BTW	€4.648.024

Materiaalstaat

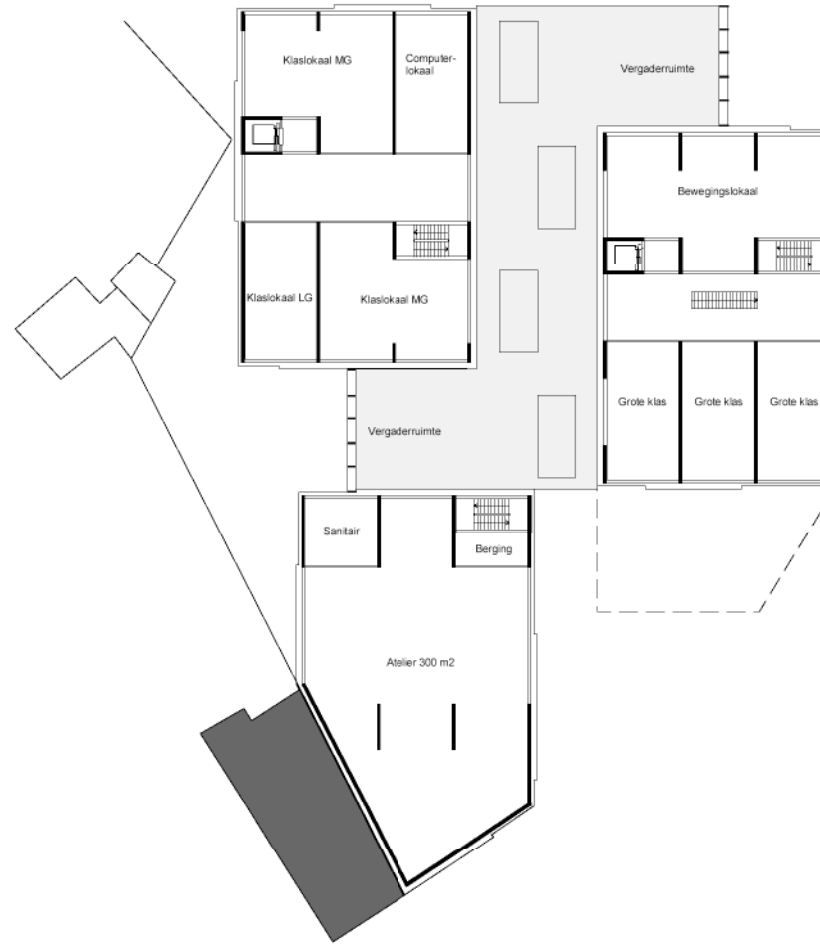
- Vloer: gepolijste beton
- Gevelmetselwerk: zwart plantaangroene baksteen 190 x 90 x 50
- Ramen: profiel in staal RAL 9005
- Interieur:
 - academie muziek, woordkunst & dans: materialen met goede akoestische en thermische eigenschappen
 - academie beeldende kunst: casco, opgeleverd

ACADEMIE VOOR
BEELDENDE KUNST

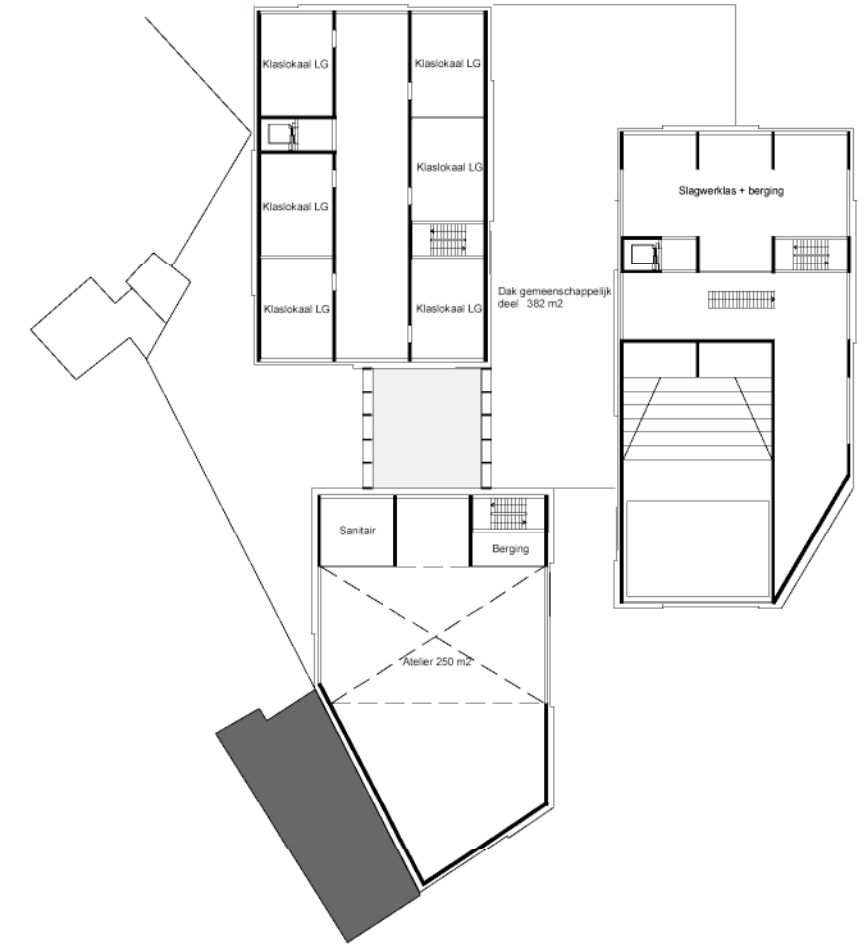
ACADEMIE VOOR
WOORD / MUZIEK / DANS



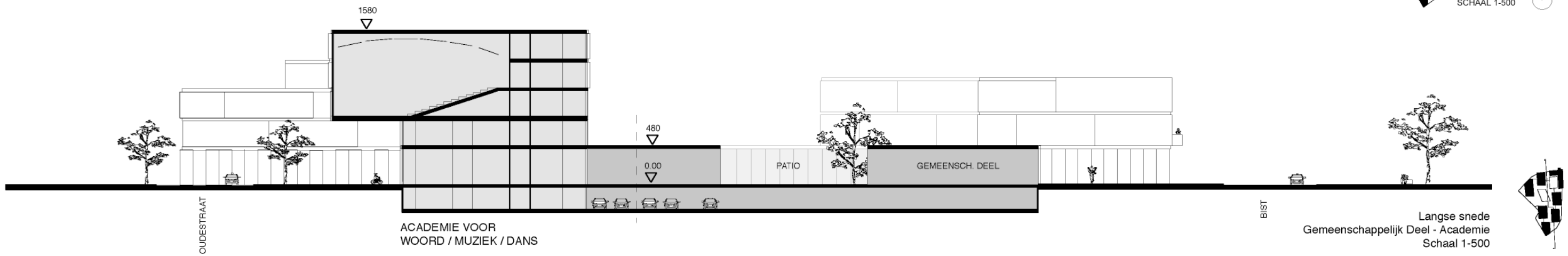
N.0



N.1



N.2

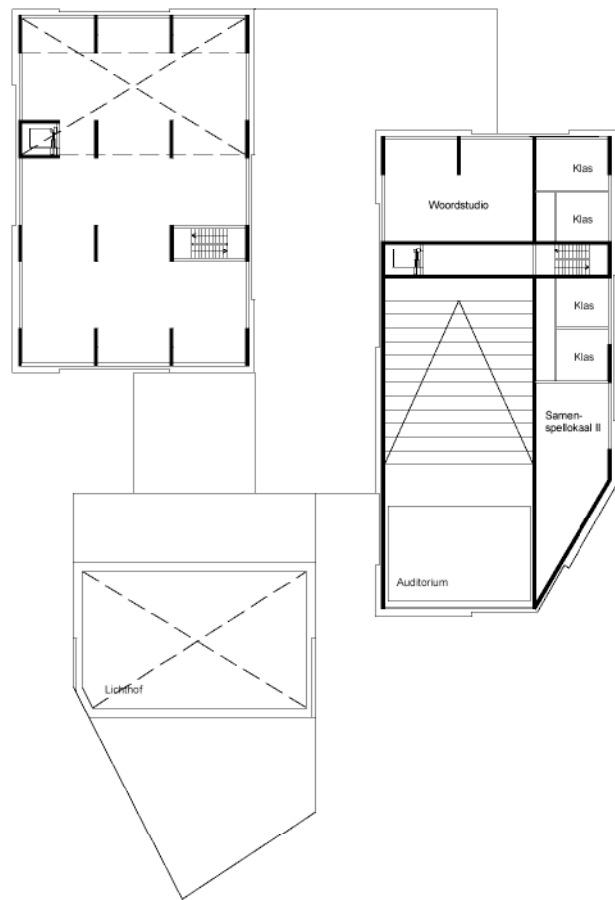


SCHAAL 1-500

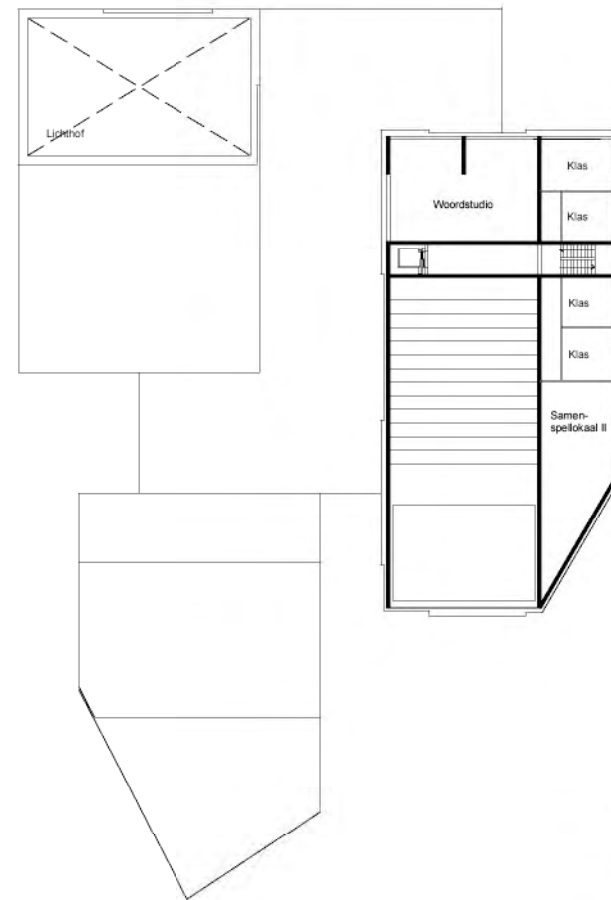


ACADEMIE VOOR
BEELDENDE KUNST

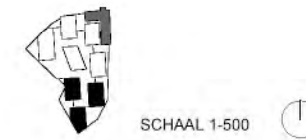
ACADEMIE VOOR
WOORD / MUZIEK / DANS



N.3



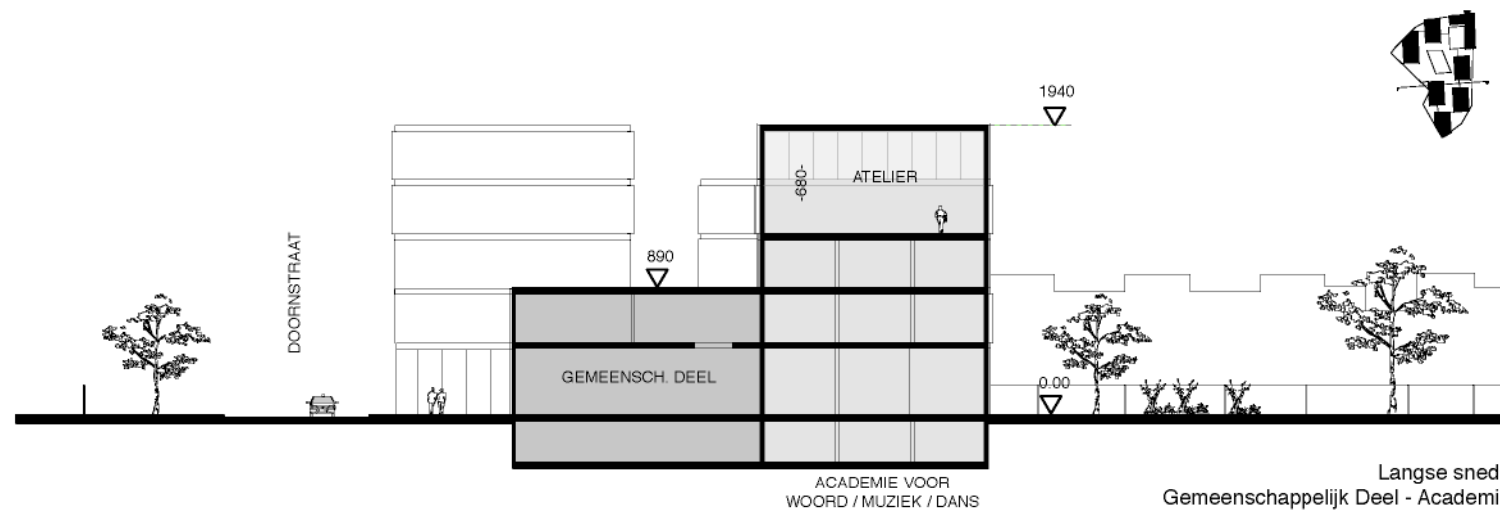
N.4



Christian Kieckens - Drukkerij Sanderus - Oudenaarde



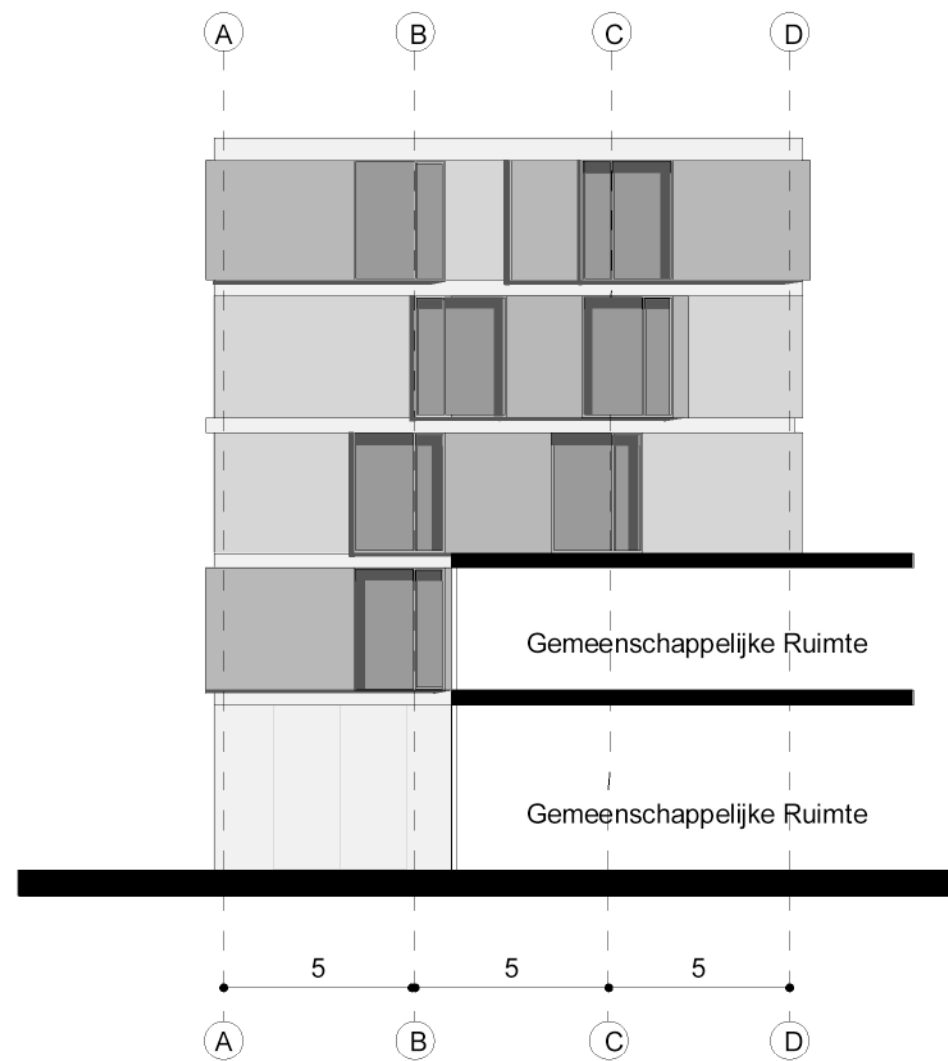
Christian Kieckens - Drukkerij Sanderus - Oudenaarde



Langse snede
Gemeenschappelijk Deel - Academie
Schaal 1-500

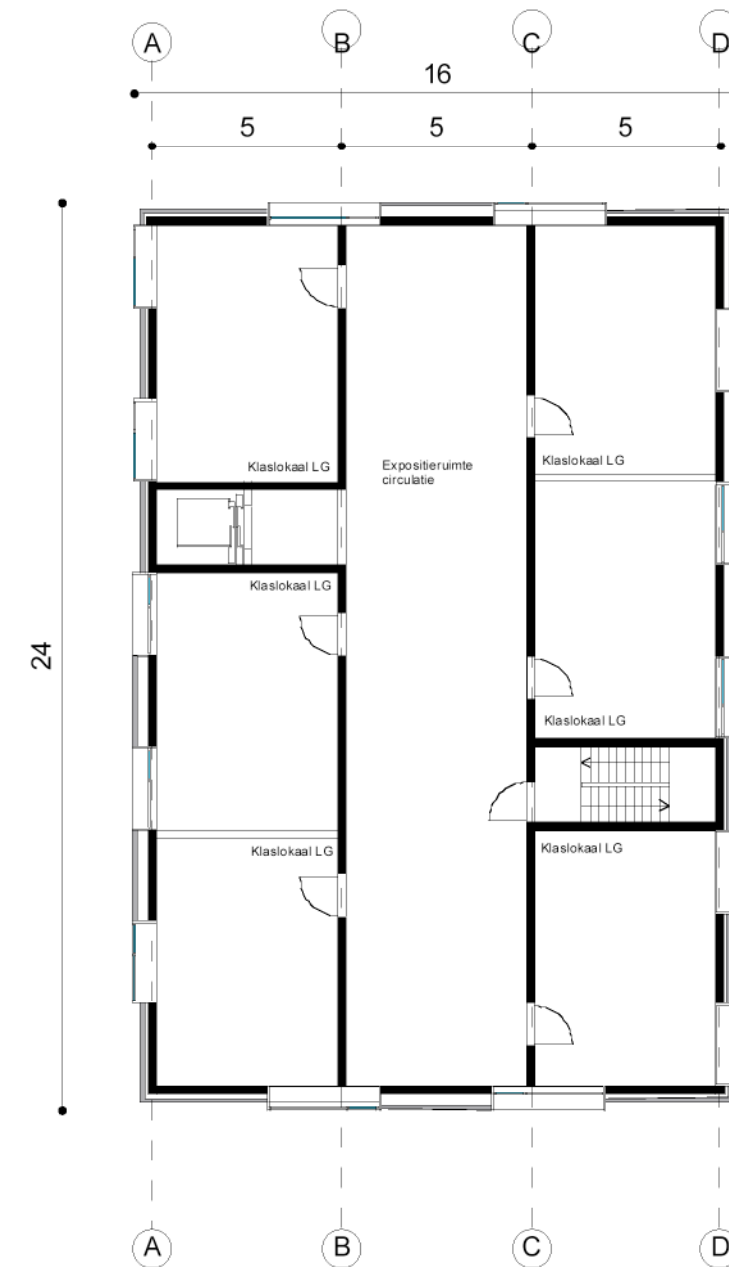


ACADEMIE VOOR
BEELDENDE KUNST
ACADEMIE VOOR
WOORD / MUZIEK / DANS
Aanzicht gevel Oudestraat: academie
Schaal 1-500



ACADEMIE VOOR BEELDENE KUNST
AANZICHT GEVEL VANUIT BINNENGEBIED

Schaal 1/200



ACADEMIE VOOR BEELDENE KUNST
NIVEAU +3: type-plan

Schaal 1/200



[STEEN / MUUR / KAMER / HUIS / **STRAAT** / STAD]



PARCOURS EN TOEGANKELIJKHEID



Ann Veronica Janssens - Light Games - Neue Nationalgalerie, Berlijn



Olafur Eliasson (& Günter Vogt) - The Mediated Motion - Installatie Bregenz



Olafur Eliasson (& Günter Vogt) - The Mediated Motion - Installatie Bregenz

In het parcours van/en toegankelijkheid van gebouwen dient niet enkel formeel gedacht te worden, het gaat ook om mentale terreinen die buiten de wereld van de architectuur zelf liggen. Hoe evolueert een gebouw? Waar bevindt zich de verhouding tot cultuur en kunst? Tot economie? Tot geschiedenis? Tot contextualiteit? Tot ervaring? Of dienen de vragen omgekeerd te worden gesteld? Kan wetenschap een nieuw gebouw teweeg brengen?

Allerlei overgangen / doorgangen die geschakeld zijn aan het bewust-zijn van de dingen komen hierbij ter sprake.

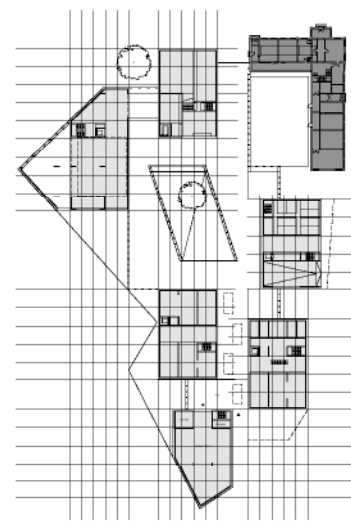
Dit leidt tot een **BOUWBARE en BEGRIJPBARE STRUCTUUR**, met een eigen logica, met realiteitswaarde en een eigen materie en materialiteit.

Maar er is meer dan dat: een gebouw dient toegankelijk te zijn, zowel fysisch als psychisch. We weten dat 10% van de bevolking een handicap heeft. Zondoende beleven motorisch minder validen een gebouw anders, kunnen slechtzienden zich slechts een gebouw inbeelden tot een hoogte van 2,50 meter. Om die reden dienen de verworvenheden zich naar het **GEBRUIKSCOMFORT** te schakelen. Een gebouw dat past voor deze bevolkingsgroep, voldoet aan een hoge graad van comfort voor iedereen.

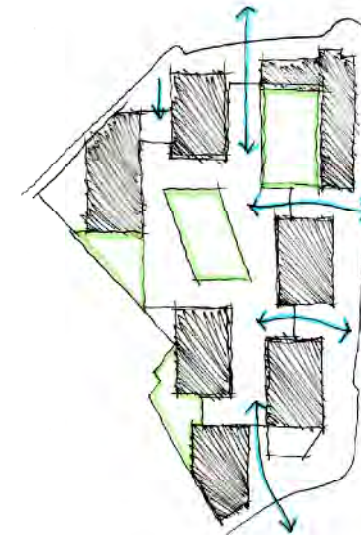
Vanuit deze gedachtegang dient te worden gezocht voor een samenwerking met specialisten (onderzoekers, kunstenaars) die zich weten te vinden in de wereld van het anders-zijn om zodoende een **"passend gebouw"** te concipiëren.

Zo kunnen landschappelijke en artistieke interventies meer dan beeldende resultaten. Zo kan een diversiteit aan texturen, kleuren en geuren, geluiden n dergelijke, een andere belevingsfactor hebben en tezelfdertijd een in-vraagstelling betekenen. **TEKENS ALS BETEKENISSEN.**

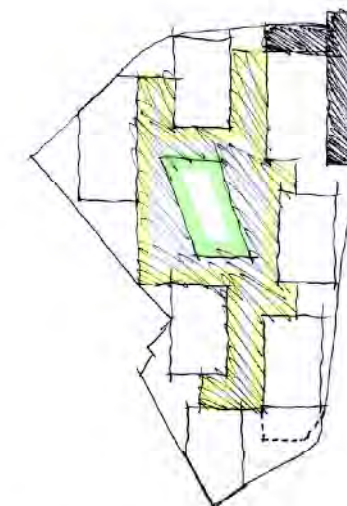
Bibliotheek, tekenkamers, muziekkamers en alle representatieve ruimtes worden op een eigen manier toegankelijk gemaakt. Enerzijds is er de geest van bescherming van een erfgoed, anderzijds is er de drang om deze kennis overdrachtelijk te maken voor iedereen (mentaal en fysiek). **Toegankelijk betekent ook OVERZICHTELIJK, BEGRIJPBAAR, INZICHTELIJK.**



RASTER-STRUCTUUR



TOEGANKELIJKHEID



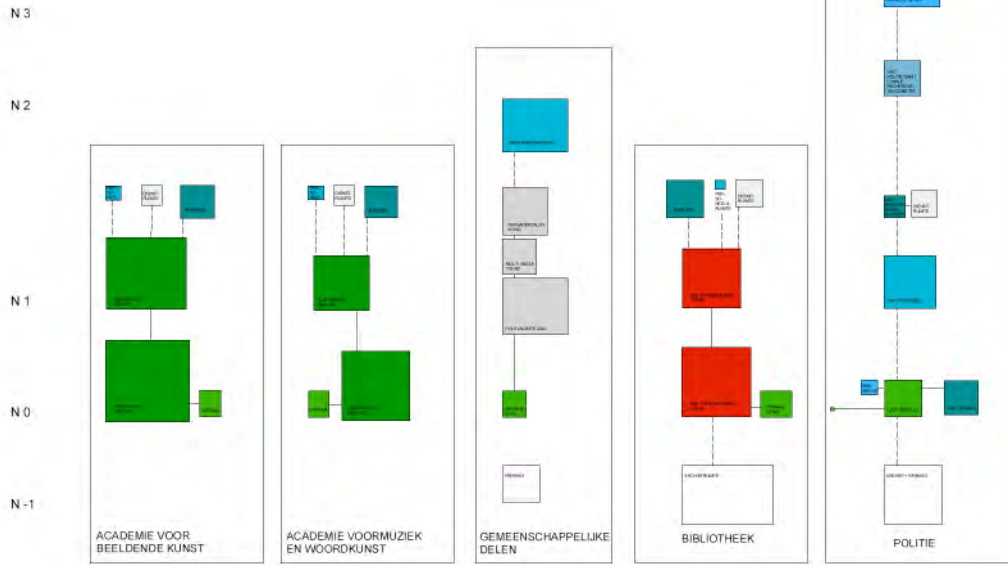
DISSONANT / OPEN RUIMTE



Ann Veronica Janssens - 'Blue, Red & Yellow' - Light Games



Ann Veronica Janssens - 'Blue, Red & Yellow' - Light Games



Christian Kieckens - Interieur '96 - XPO-hallen Kortrijk



Christian Kieckens - "Rambla": verbindingshal XPO - Kortrijk



Christian Kieckens - Studentencentrum KUB - Tilburg



Christian Kieckens - Drukkerij Salto - Rekem



Grote besparingen kunnen gerealiseerd worden door te kiezen voor installaties met een hoog rendement. De meerinvesteringen hebben zeer korte terugverdientijden aangezien de installaties 24u/24u in werking zijn.

We denken hierbij aan volgende ingrepen (waarvan de haalbaarheid nog onderzocht dient te worden tijdens de ontwerpfase).

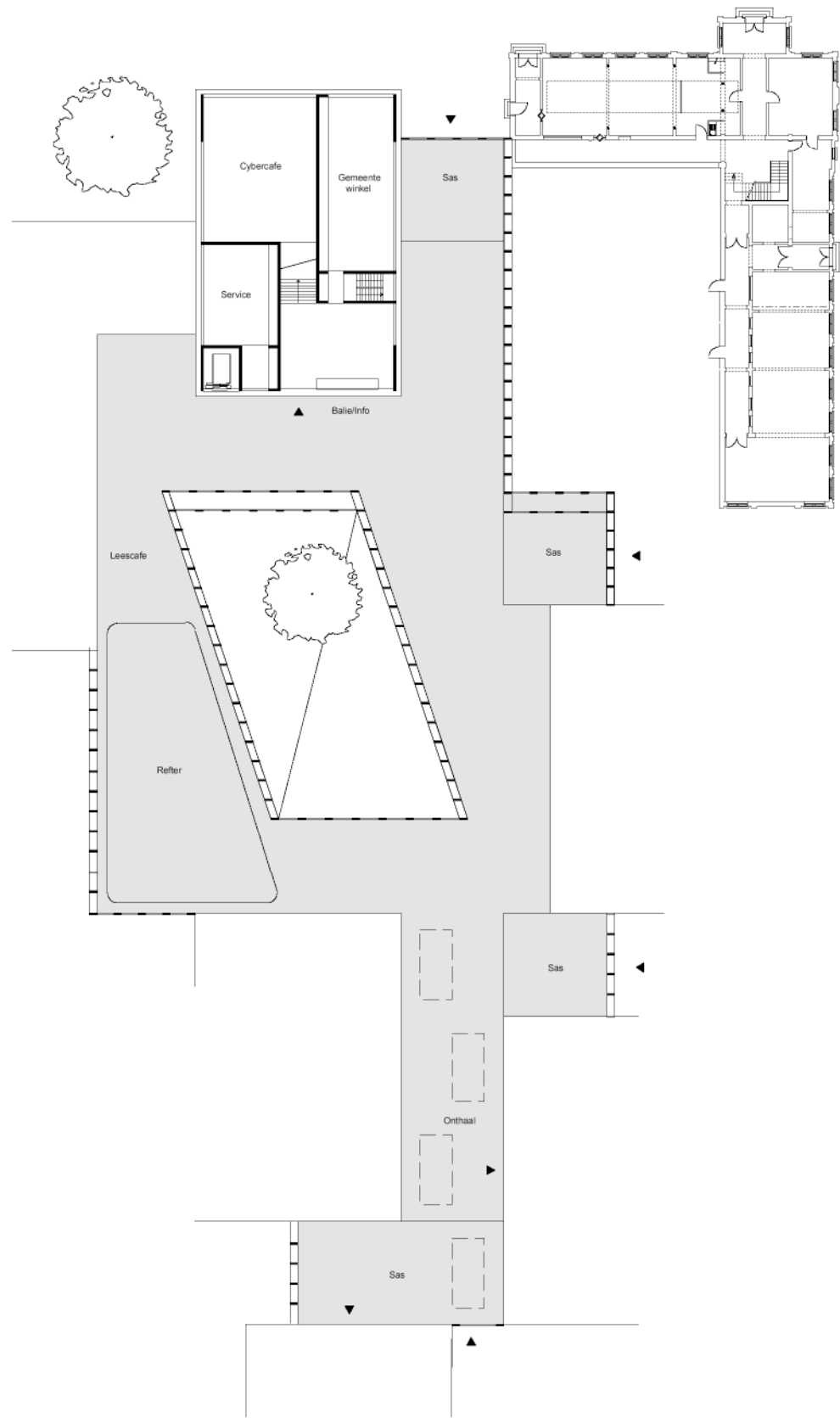
- Luchtgroepen met zeer efficiënte motoren en ventilatoren. Uit een studie uitgevoerd bij het ontwerp van het nieuwe labo voor het VIB (Vlaams Instituut voor Biotechnologie) bleek dat de meerinvesteringen die hieraan gekoppeld zijn in minder dan een jaar terugverdiend zijn t.g.v. de energiebesparing.
- Efficiënte productie van ijswater: door het toepassen van watergekoelde condensoren kan het rendement verdubbelen t.o.v. luchtgekoelde condensoren.
- Efficiënte productie van warm water: condenserende ketels hebben een rendement dat 15 % hoger is dan klassieke HR-ketels.
- Gasgestookte stoombevochtiging ipv elektrische stoombevochtiging.
- Ontvochtiging door adsorptie, door gebruik te maken van een silicagelwiel.

Om de economische haalbaarheid van de meerinvesteringen te begroten is het aangewezen kosten-baten-analyses (KBA) uit te voeren. In de onderstaande figuur wordt een voorbeeld gegeven van de KBA van de meerinvestering voor een luchtgroep met een regeneratieve warmtewisselaar (met een zeer hoog rendement van warmterecuperatie).

Regenwater en groendaken

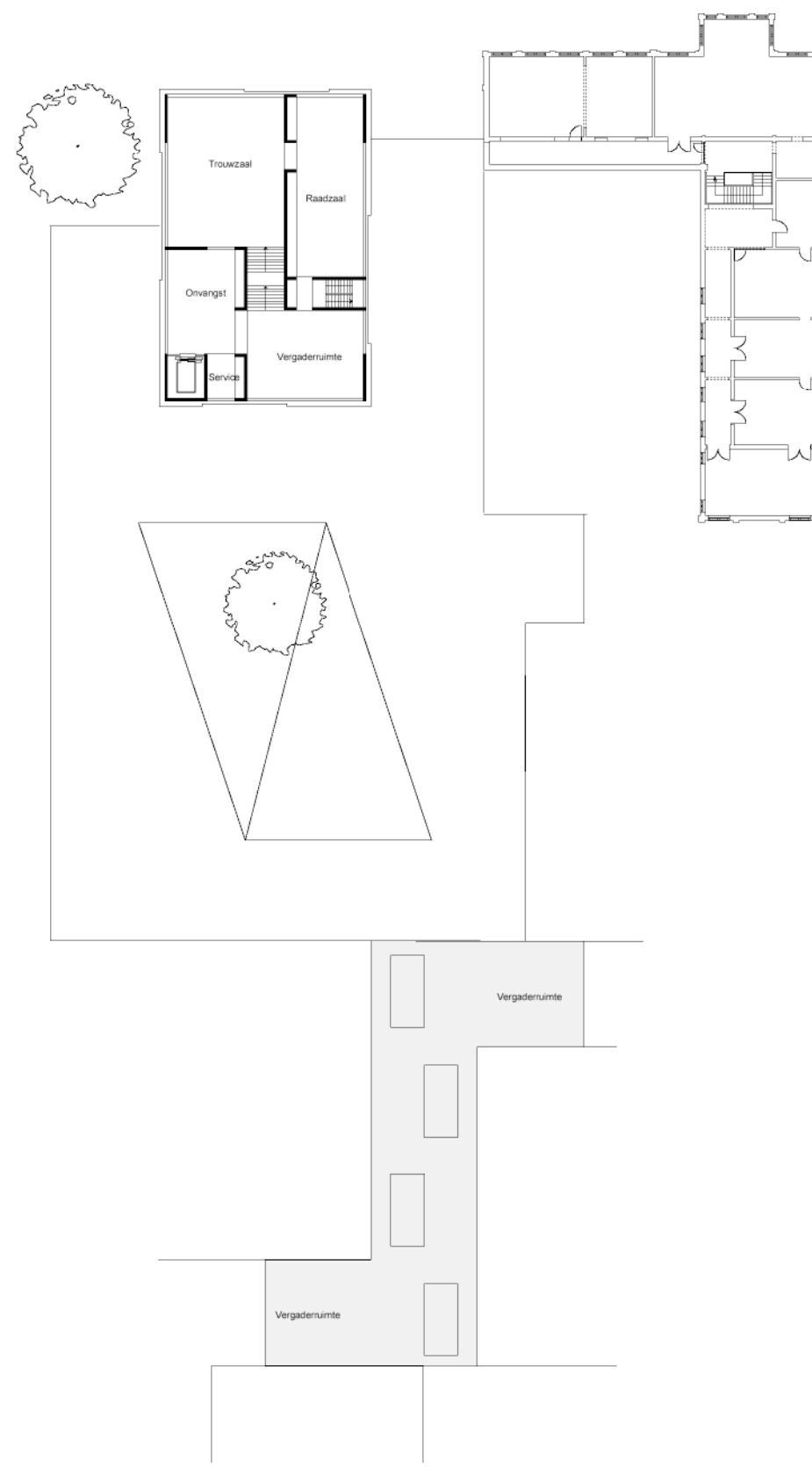
Captatie en gebruik van regenwater kan eenvoudig voorzien worden bij nieuwbouw. Het gebruik van regenwater voor toiletspoeling, wasmachines en licht voor de hand, mits een regenwaterreservoir geplaatst wordt. Afvalwater en regenwater dienen dan langs afzonderlijke hoofdriolen te worden afgevoerd.

Een groen dak is een warm dak met bovenop - i.p.v. van de traditionele grind- of tegelballast - een wortelwerende laag, een drainagemat, een laag substraat, een verankeringsnet en de begroeiing bestaande uit een dunne laag geselecteerde mossen. Deze daken vergen nauwelijks onderhoud indien ze van het extensieve type zijn. De dakdichting is beschermd tegen licht en thermische schokken. Deze daken kunnen aanzienlijk wat water opslaan welke hoofdzakelijk verdampt. Ook zwak hellende daken kunnen als groen dak uitgebouwd worden. Op deze wijze wordt niet alleen het rioleringsstelsel behoorlijk ontlast, maar bovendien geeft deze uitvoering in de zomer een bijkomend koelend effect.



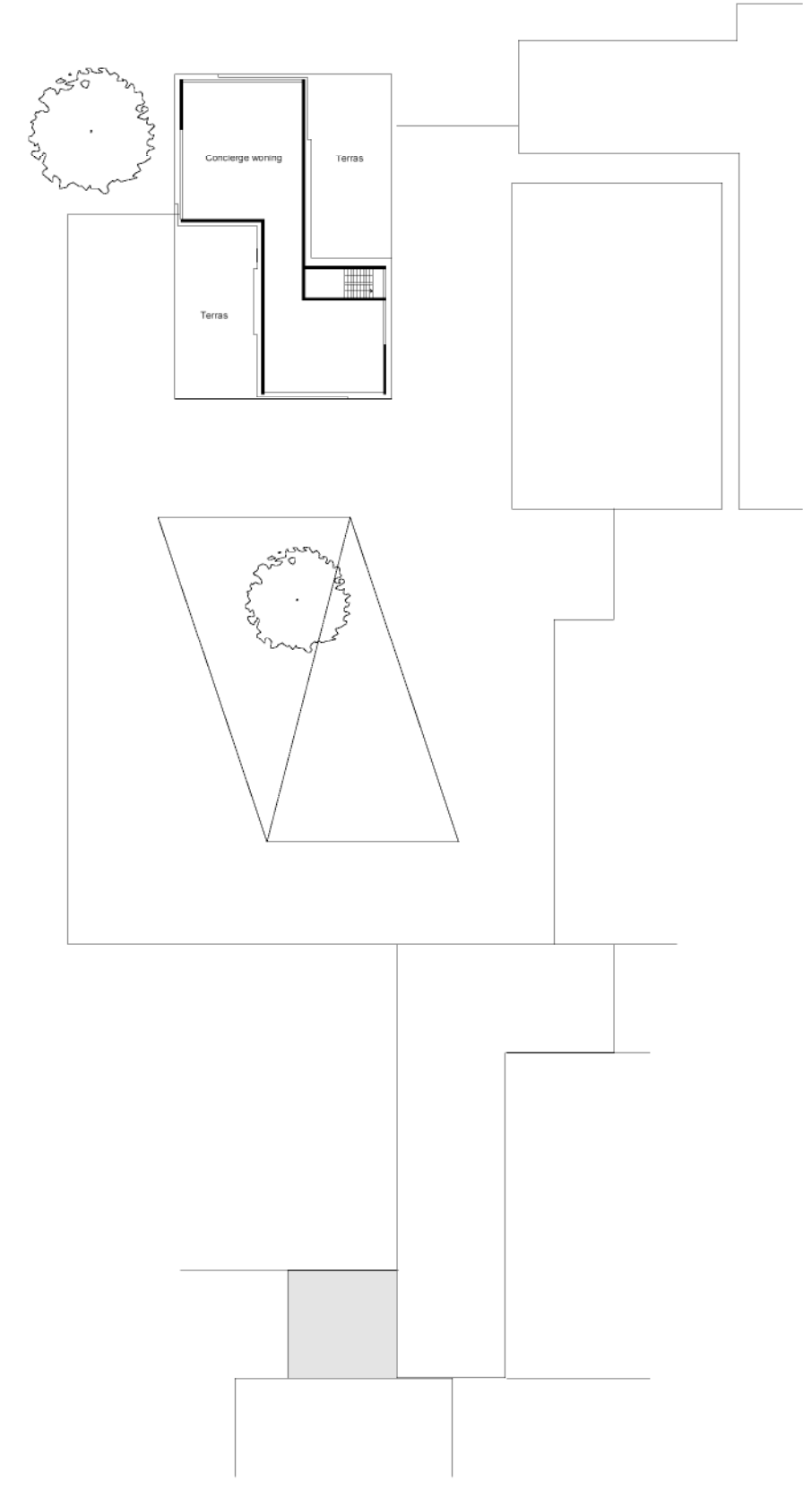
GEMEENSCHAPPELIJKE DELEN + DISTRICTHUIS

N.0



CEREMONIELE RUIMTES

N.1



CONCIERGE WONING

N.2



SCHAAL 1-500



[STEEN / MUUR / KAMER / HUIS / STRAAT / **STAD**]

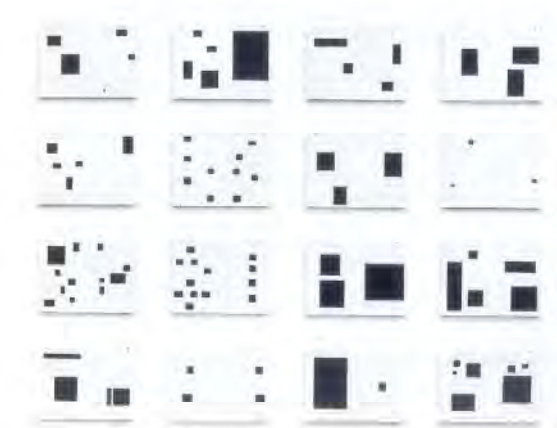




AANPAK EN PROCES

Er wordt geopteerd om een **SPECIFIEK PROCES** uit te schrijven inzake deze opdracht: een proces met de gebruikers en een proces met de opdrachtgever/bouwheer. Enkel deze kunnen leiden tot het neerschrijven van een opdrachttuitvoering die zich verder inlaat dan simpelweg een bouwkundige structuur. Het gaat erom dat er een onlosmakelijkheid wordt gebouwd, een getuigenis van een visie in zijn tijd, gerelateerd aan een duidelijke wil om overeind te blijven in tijd. Dit kan enkel gefundeerd worden op een gemeenschappelijkheid van individuen.

De aanpak voor dergelijk proces geldt dus niet enkel voor elke afzonderlijke interventie of deel in het bouwproces, bijgevolg niet vanuit de directe oplossing of esthetiek der dingen, maar wel op basis van integrerende werking die de "VERSTERKING" en "VERDIEPING" van gebouw en plek dient te geven waarbij de architect zich specifiek positioneert om alle facetten in controle te houden.



Helmut Federle - Black Series I - 1977

BUREAUSAMENSTELLING

Een **SPECIEFIEK TEAM** wordt samengesteld, zowel in de ontwerpfase als in de uitvoeringsfase. Raadgevende bureaus en ingenieurs worden aangesproken vanaf het begin van het denkproces. Hun werkmethode is medebepalend. Stabiliteit en technieken worden aldus niet gezien als een "oplosmiddel" maar als een inherent gegeven waarmee gewerkt wordt. Toegankelijkheid is op deze wijze een directe onderlegger voor de structuur van dit gebouw.

VOORSTELLING SAMENWERKINGSVERBANDEN :

Samenwerkingsverbanden die zich bouwkundig relateren:

- stabiliteit :

Laurent Ney & Partners om reden van hun jarenlange spitsvondige oplossingen om met een minimum aan materiaalgebruik een maximale potentie in draagstructuur te kunnen ontwikkelen

- akoestiek :

Eckhard Kahle Acoustics om reden van de ingenieuze oplossingen en vroegere samenwerkingen om via een conceptuele benadering de grootst mogelijk efficiëntie te verkrijgen uitgaande van de meest economische interpretatie en beeldende kracht.

- energie :

Senergie op basis van hun doordachte aanpak en reflecties hoe om te gaan met de eenvoud aan middelen en vertrekkend vanuit een gegeven conditie

- technieken :

Ingenium nv, op basis van hun efficiënte aanpak en openheid om vanuit gegeven randvoorwaarden te komen tot een passende oplossing



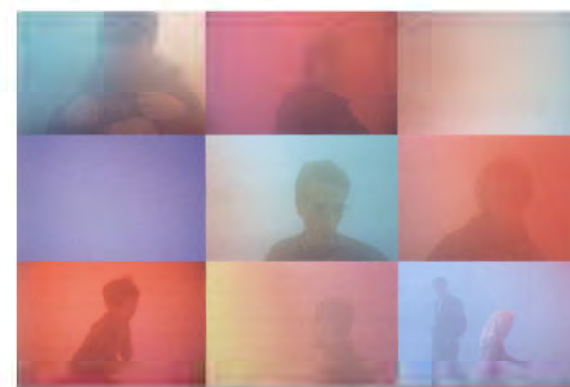
Vogt Landschaftarchitekten - binnenhof van de Swiss-Rekantoren - Zürich

**Einstein, Mittelheim, Rammstein
Guggenheim.**

Ignace van Ingelgom - "Einstein, Mittelheim, Rammstein, Guggenheim"



Olafur Eliasson - Moss Wall - 1994



Ann Veronica Janssens - 'Blue, Red & Yellow' - Light Games

Andere voorstellen voor mogelijke samenwerkingsverbanden die zich uitvullen vanuit een inhoudelijk kader dat zich inpast aan het conceptueel denkproces en resulterend in een taal die toegankelijkheid benadrukt maar die nog niet onmiddellijk zijn vastgelegd :

- interventies van landschappelijke artistieke aard :

Vogt Landschaftarchitekten, op basis hun jarenlange ervaring op international vlak en de moeiteloze aandacht voor het herdenken van tuinen als landschappen en waarbij tactiliteit en alledaagsheid een grote rol spelen

- interventies van tijdelijke artistieke aard:

* **Ignace Van Ingelgom** voor de onafatende reflectie via sloganese benaderingen om zodoende een nieuwe vraagstelling te ontwikkelen en de gehele bevolking te betrekken bij elk wijzigend gebeuren;

* eventuele samenwerkingen met tijdelijke tentoonstellingen in Mittelheim

- interventies van permanente artistieke aard:

* **Olafur Eliasson** voor zijn intelligente aanpak om via wetenschappelijke elementen natuurlijke interventies te laten inwerken in een gebouw;

* **Ann-Veronica Janssens** om haar denkproces waarbij kunst niet onmiddellijk wordt gezien als een afgewerkt product maar waarbij de participatie van gebruiker een grote rol speelt;

* kunstenaars die een grote rol spelen in het gebruik van geluid, licht en andere en die zich buiten het territorium van het visuele en/of beeldende situeren en daardoor een aansluiting hebben met het begrip van toegankelijkheid

[GLOBAAL / CONTEXT]

De vraag wordt nu gesteld:

“op welke manier dient het gebouw zich aan en op welke manier kan verder worden gebouwd aan het proces van overdracht van het gekende en reeds gebeouwde?”

Maar wat is weten en wat is kennen ?

Wat is verder bouwen ?

Wat weten we ?

Hoe definiëren we dit weten ?

Hoe passen gebruiken zich in inhouden ?

Wat betekent de overdracht van kennis in taal, in beeld, in gedachten?



INHOUD EN GEBRUIK (Over-leven)

De constructie van het gebouw neemt deze duurzaamheid in zich op. Een nuchterheid in conceptuele aanpak vergroot elke mogelijke vorm van persoonlijke inbreng van elke potentiële gebruiker. Dit maakt het mogelijk dat gebouwen aanpasbaar zijn en over-leven. Een programma van eisen is hierbij veel meer dan een loutere opsomming van oppervlaktes en/of ruimtes.

Gebouwen stellen zich eveneens het **behuizen van DAG-WOONPLEKKEN** als doel. Verblijfruimten zijn leefruimten die zich zoals het leven zelf moeten kunnen inpassen in de noden van directe aanpasbaarheid. Daarenboven moet zich elke stap tussen de maximale flexibiliteit van casco tot een uiterst specifieke invulling moeiteloos kunnen voordoen. Verhoudingen tussen afzonderlijke plekken en gemeenschappelijkheid moeten aanleiding kunnen zijn tot elke vorm van diversiteit, tot elke mogelijkheid van moderne organisatie.

Goede ruimten bezitten de eigenheid van **BE-HUIZEN**, van het wonen in alle facetten. Het is tevens een uitspraak van de individuele plek die zich inpast in het collectieve geheel.

GEBOUW EN INHOUD (Inhoud in plaats van invulling)

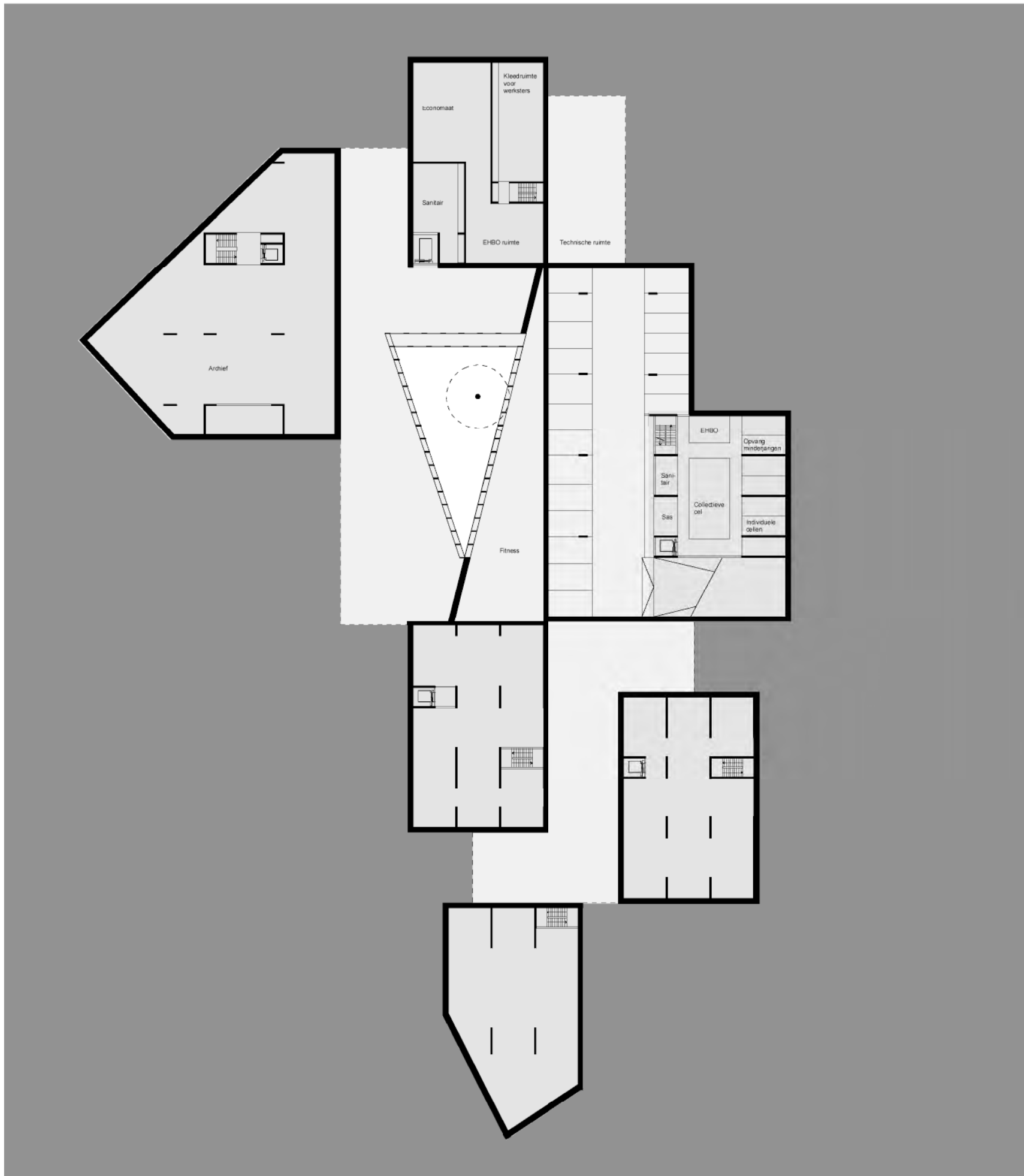
Gebouwen ontstaan naar aanleiding vanuit een vraag naar functionaliteit. De geschiedenis leert echter dat het afstand nemen van de directe functies op zich genereert in een **DUURZAAMHEID IN GEBRUIK**. Het is het brede antwoord op de beperkte vraag waarbij het steeds gaat over :

Het ontwerpen van **BRUIKBARE CONSTRUCTIES** en **BETEKENISVOLLE RUIMTEN**, vanuit een beschikbaarheid voor gebruik en het zoeken naar een meerwaarde voor de context.

Het uitwerken van een coherent architecturaal geheel dat zich zowel in het theoretisch model als in de reële situatie inpast.

Zo hebben bepaalde belangrijke bergippen juist te maken met de wereld van het bouwen zoals : zwaarte - verborgenheid - langdurigheid - vertraging - gelaagdheid - juistheid - stilte - reden. Ze refereren naar de echte vorm van duurzaamheid.

STRUCTURELE LOGICA en **ONDERLIGGEND CONCEPT** zijn met elkaar verbonden.



PLAATS EN GEBOUW
(Het onlosmakelijk verbonden zijn)

Elke opdracht handelt steeds over hetzelfde:

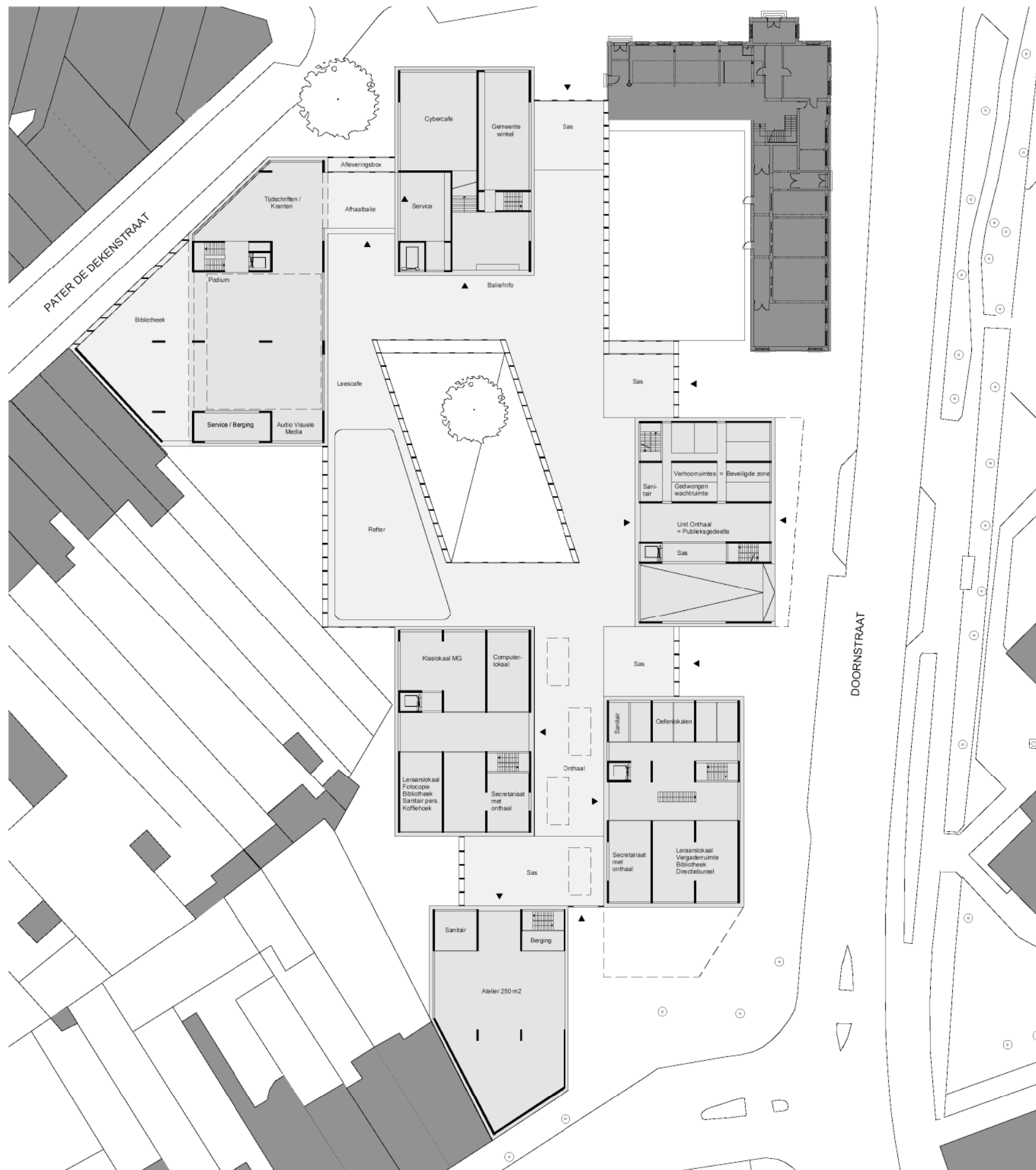
- Het achterhalen van **de geest van de plek**.
- Het confronteren met de **condities van een gegeven situatie**.
- Het herleiden van **specifieke eisen vanuit de globale voorwaarden**.
- Het ontwikkelen van een **eigen visie** tegenover een gestelde problematiek.
- Het ontwikkelen van een **attitude** inzake de persoonlijke verantwoordelijkheid in het collectieve patrimonium van architectuur en stedenbouw.
- Het vormen van een **architectonisch/stedenbouwkundig concept**, vanuit de verwerking van de ontwikkelde visie en als onderlegger voor een eigen architecturale strategie.



Variant raam auditorium van academie

NIVEAU -1
Schaal 1-500





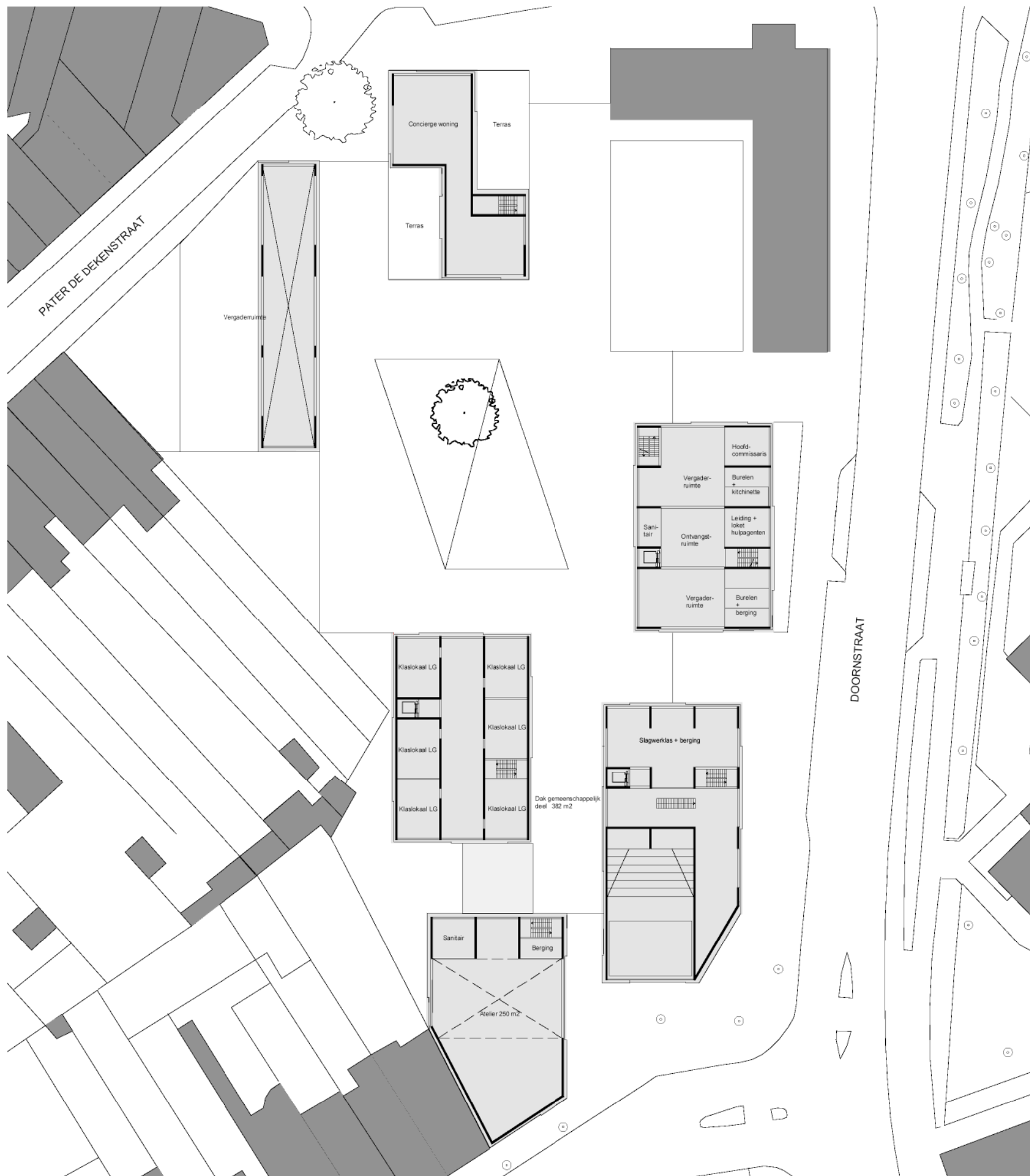
NIVEAU 0
Schaal 1-500





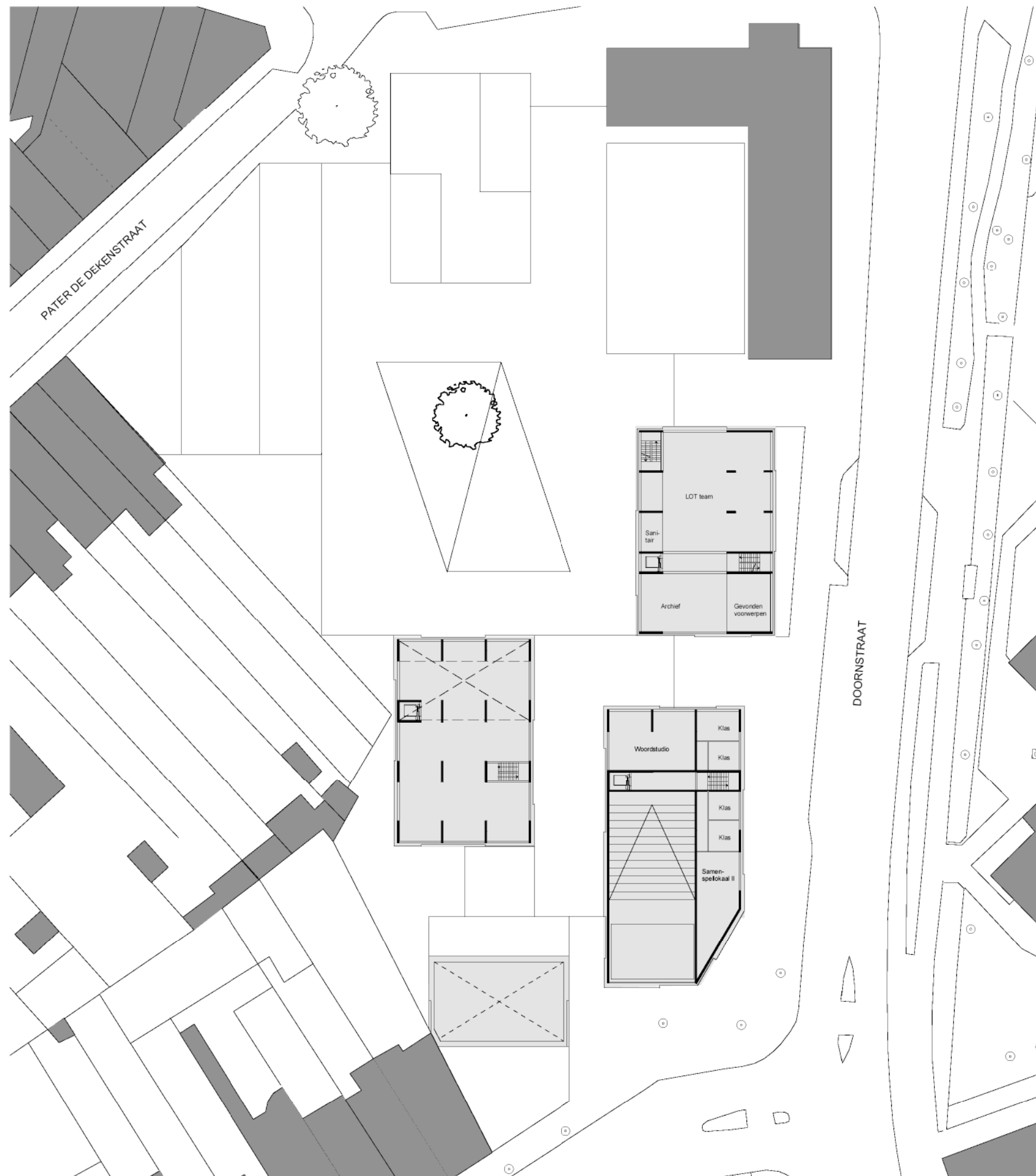
NIVEAU +1
Schaal 1-500





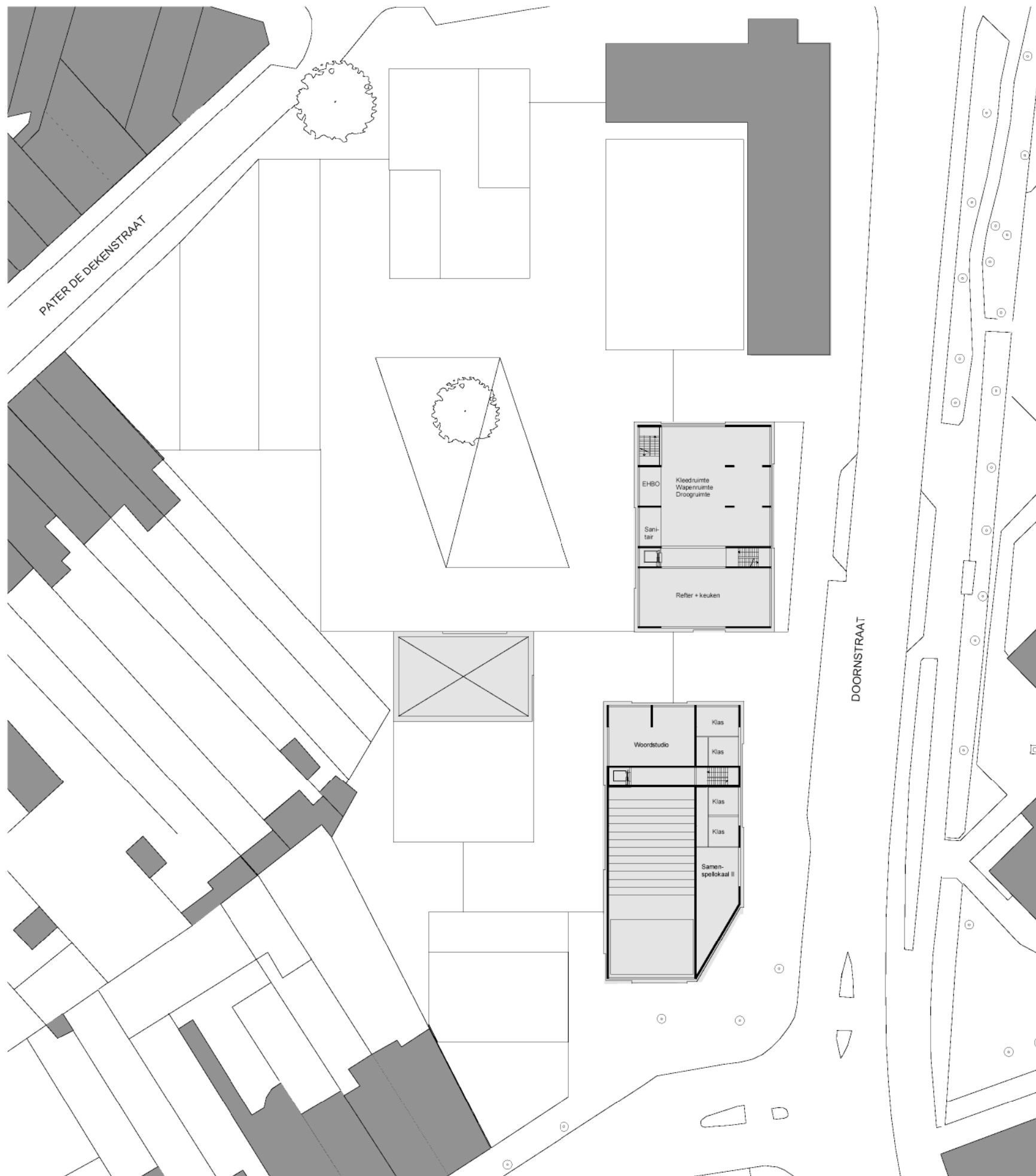
NIVEAU +2
Schaal 1-500





NIVEAU +3
Schaal 1-500

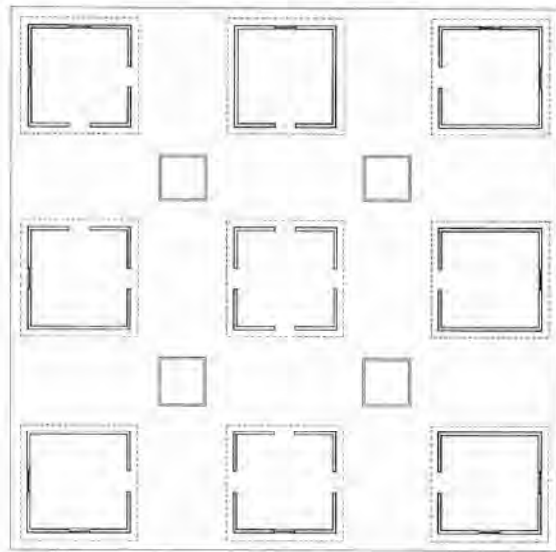




NIVEAU +4
Schaal 1-500



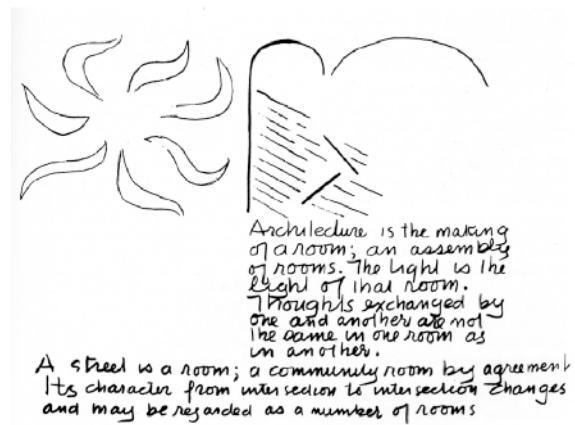
[COLLECTIVITEIT / BOUWSUBSTANTIE]



Donald Judd - Nine Part House



Piet Mondriaan - compositie met kleurvlakjes, N°3, 1917



Louis I. Kahn - schets "Architecture: Silence And Light"

Vermits architectuur een intelligent antwoord biedt op de vraag naar beschutting als eerste noodzaak, en dus ontegensprekelijk de materiële ruimte als doel stelt, heeft ze onmiddellijk en steeds met de substantie van het "bouwen" van die ruimte te maken.

Een terugblik in de geschiedenis van de architectuur geeft aan dat nieuwe architectuuridentiteiten steeds samen gingen met het ontstaan van nieuwe wereldbeelden, met de ontwikkelingen van nieuwe bouwmethodes, het (uit)vinden van nieuwe materialen, het wetenschappelijk onderzoek en ontdekkingen, enz... Deze evolutie onderging in de twintigste eeuw een merkwaardige verschuiving. Na de historische ontdekking van nieuwe materialen als staal en beton, lijkt het onderzoek in de architectuur zich toe te leggen op andere factoren dan deze van de constructie en het bouwen zelf.

De laatste decennia evolueerde de architectuur veeleer tot een meditatief gegeven en heeft daardoor zichzelf tot een eigen contradictorische vormthematiek verheven. Het hedendaagse bouwen vervalt, in tegenstelling tot het **evenwicht van REGEL en UITZONDERING**, in een verhaal waarbij regel uitzondering is geworden en uitzondering regel. Opvallen en anders doen lijkt meer aan te spreken. De verhouding tussen collectief belang en private houding is door elkaar geschud.

Identiteit daarentegen heeft niets te maken met stijl en vorm maar met de omstandigheden van plaats en "houding". Het wezen van een gebouw heeft niets van doen met een "anders-zijnde" expressie maar met het hervinden van een eigen taal. Uit die taal met haar eigen grammatica ontstaan andere vormen. Een gebouw verkrijgt zijn vorm vanuit gestelde condities en context, vanuit een accuraat omgaan met de feiten, inclusief alle mogelijke beperkingen. Op deze wijze zijn gebouwen inherent verbonden met plaats en context. Het "staan" op een plaats en de manier waarop, is het resultaat van een doorgedreven zoeken naar realiteit en hedendaagsheid. Enkel op deze wijze komt een onlosmakende architectuur tot stand.

TAAL en HOUDING zijn de eerste aanleidingen in het architecturale denken. De taal van de architectuur bezit een eigen logica en structuur die gelinkt zijn aan het verhaal van de houding in het bouwen.

Elk intelligent omgaan met gegevens, elke verdere hervorming vanuit een hervinden, resulteert in de essentie van het begrip 'traditie': een verdere ontwikkeling op basis van bestaande verworvenheden. Bouwen aan die traditie is wat architecten dienen te doen.

Bouwen heeft te maken met overnemen en overleveren, gebouwen met overleven. Economische **DUURZAAMHEID IN PLAATS EN TIJD**.

Bouwen is omgaan met juistheden, van materiaal, van verhouding, van de relatie met de aarde, van techniek, van overspanning. Architectuur is het resultaat van een **INTELLIGENT OMGAAN met die JUISTHEDEN**.

Elk gebouw heeft geen architectuur, elke architectuur heeft wel met bouwen te maken.

De gehele geschiedenis hebben architecten via het studeren aan wat vooraf ging verder gebouwd en het vorige als verworven materie tot zich genomen. Recentelijk resulteert dit echter in een stilistisch "samplen" van beelden waarbij de herkenbaarheid thematisch uitgehold wordt. Architecten hebben steeds gesampled, maar met hun kennen en weten hebben ze die verworvenheden "gebruikt" voor nieuwe ontplooiingen.

Merkwaardig is echter dat we nog steeds graag in ruimtes verblijven met dezelfde verhoudingen als 2000 jaar geleden. Gemeenschappelijkheid in geschiedenis? Ruimte heeft met gebruik te maken, met de duurzaamheid en overdraagbaarheid van gebruik. In deze zin is niet zoiets als een nieuwe gebouwde ruimte; deze bestaat enkel in dit ene deel van het denkbeeld waarbij de vernieuwing zich als spektakel voordoet, doorheen de tools en de objecten die aan deze blijvende ruimtes worden toegevoegd. Zoals deze tools zich snel aan de tijd aanpassen en onderhevig zijn aan evoluties, zo projecteren nieuwe ruimteconcepten zichzelf ook vaak in tijdelijkheden. Ze verworden tot momenten van passage, wat niet enkel hun verschijningsvorm maar ook hun echte "zijn" is. Zij hebben niet met het (ver)blijven te maken, ze bezitten geen blijvend karakter.

Echte gebouwen vertonen een **WEERBARSTIGHEID**. Ze zijn gebouwd met materialen die met een eigen duurzaamheid aan tijdelijkheid voorbijgaan. *Dépasser le passage*.

In zijn voordracht "Zes Memo's voor het volgend millenium" omschrijft Italo Calvino 6 begrippen die een essentie kunnen betekenen in de nabije toekomst: lichtheid, snelheid, juistheid, zichtbaarheid, veelzijdigheid en duurzaamheid. Het is merkwaardig dat, wanneer deze begrippen op gebouwen worden toegepast, ze in twee hoofdfragmenten vervallen: juistheid, veelzijdigheid en duurzaamheid behoren tot die waarden van eeuwigdurendheid, terwijl de andere zich schakelen aan het fenomeen van het tijdelijke. Ook Juhani Pallasmaa doet een poging om 6 thema's te omschrijven voor het derde millenium: langzaamheid, plasticiteit, reden, authenticiteit, idealisering en stilte. Ook hier zijn opnieuw verschillende benaderingen samengebracht. Terwijl plasticiteit zich uit in de wereld van het bevrijdende doen en idealisering intellectueel afstand tracht te nemen van de zogenaamde boerenlogica, lijkt het alsof de andere thema's zich kunnen vinden in het denken en doen van het bouwen.

Er kunnen echter nog een paar thema's bijgevoegd worden, die alleen maar nog meer vrijheid kunnen geven aan de architectuur omdat ze juist zo bepalend zijn. Ze maken al het overbodige overbodig vanuit zichzelf: **ZWAARTE, WEERSTAND, VERBORGENHEID, LANGDURIGHEID, VERTRAGING en GELAAGDHEID**. Op deze manier komen we tot begrippen die elk met een eigen "ondergrond" een fundament leggen tot het (her)vinden van een eigen architectuurtaal.

Elk gebouw handelt daarenboven over de **OVERDRACHT VAN KENNIS**, evenzeer zoals de invulling van elk van de gebouwen an sich: academie, bibliotheek en politiecommissariaat. De thematiek van kennisoverdracht vindt zijn oorsprong in de alomvattende reden van bestaan van elk individu om via KENNIS een bijdrage te leveren tot de wereld van evolutie, van actie en reactie, en zo te komen tot een eigen ontwikkeling van het vakgebied én in gebruik. Dit wil zeggen dat het gaat om met een eigen VISIE een proces in gang te zetten en een eigen parcours op te bouwen. In de architectuur bestaan er geen plotse wijzigingen of nieuwe uitvindingen. Alles vindt zijn oorsprong in het herdenken of hervinden van gekende en bestaande dingen.