

de volledige studieopdracht voor het verbeteren van  
de herkenbaarheid en de architecturale uitstraling van  
**DE BRAKKE GROND** Vlaams Cultuurhuis te Amsterdam  
met tussenkomst van de vlaamse bouwmeester

COUSSEE & GORIS  
ARCHITECTEN  
MOLENAARSSTRAAT 111  
9000 GENT  
T 0032(9)2658520  
F 0032(9)2658529

**De Brakke Grond**  
Nes 45, 1012 KD Amsterdam

**Studieopdracht voor het verbeteren van de herkenbaarheid en de architectonische uitstraling van de 'Brakke Grond' te Amsterdam met tussenkomst van de Vlaamse Bouwmeester**

COUSSEE & GORIS architecten, Gent

## CONCEPTUELE NOTA

### Inleiding

Onze studie is een zoektocht geworden om aan zoveel mogelijk gestelde problemen bij de herprofilering van de Brakke Grond een oplossing te bieden. De problemen bevinden zich binnen verschillende domeinen maar de oplossingen op zich zouden kunnen bijdragen tot een beter leesbaar en herkenbaar zijn van 'de Brakke Grond' alsook zijn architecturale uitstraling te verhogen.

### Analyse van de programma-eisen en antwoorden

#### 1) Uitstraling

Wij menen dat het beeld dat men momenteel krijgt als men het Nesplein opkomt er een is van verschillende elementen: caféhuis, een theateringang, kantoren ...etc. Daarom wensen we voor te stellen de elementen te groeperen tot één beeld door een grote nieuwe transparante gevel te plaatsen voor het caféhuis en de hoektoegang.

Op ongeveer 1.90m [om moeilijke procedure te vermijden] voor de bestaande façade plaatsen we een nieuwe lichte gevel bestaande uit platte verticale platte latten op regelmatige afstand van elkaar. De gevel zou zich over de gelijkvloerse, de eerste verdieping en een stukje van de tweede verdieping uitstreken. Tussen de verticale steunlatten wordt er beglazing geplaatst.

Op het gelijkvloers worden de ramen van het café verlaagd tot op de grond en voorzien van naar buiten overlappende raamdelen. Er ontstaat dus voor het café een soort overdekte gaanderij die als uitloop van het café naar het plein kan dienen. Door het openklappen van de ramen naar buiten tegen de metselwerksteunen werken de openingen als doorstroommonden en kunnen zo de relatie naar het plein in de hand werken. Vooral in de zomer kan het plein bij het café betrokken worden. Daarom worden in de nieuwe glasgevel enkele raamelementen ingebouwd die ook naar buiten kunnen worden opengezet. Ze geven aan de gaanderij een grotere ritmering door kleurgebruik en kunnen in de zomer als ze open staan uitnodigend werken.

Op de verdieping worden de raamopeningen in de bestaande gevel ook verlaagd tot op de vloer, de raamgevelen worden weggenomen en ontstaat er zo een loggia op het plein. De verticale platte latten hebben hier een dubbele ritmering. Slechts om de twee latten loopt één door naar het gelijkvloers. De loggia zal als uitbreiding van het restaurant bijdragen tot de 'ambiance' op het plein.

Boven de loggia loopt de glasgevel nog even door en wordt daar een balustrade voor een eventuele terras van het appartement op de 2<sup>e</sup> verdieping. De verticale latten lopen door en worden opgevuld met glaspanelen.

De scheiding tussen gelijkvloers en 1<sup>e</sup> verdieping wordt uitgevoerd als een doorlopende lichtband.

Dit zou de uitstraling van de 'Brakke Grond' kunnen zijn, als een lichtgevend façade, met mensen gevuld en voorzien van tal van informatie. Dat zich een plek veroverd heeft op het plein.

#### 2) Hoofdingang

De hoofdingang word deel van de grote façade en wordt niettegenstaande hij nog steeds in de hoek gesitueerd is niet meer als een verscholen element ervaren. Hij wordt beklemtoond door een felle kleur en wordt bekroond door een groot aankondigingsscherm erbovenop. Hij wordt wel op de gevel van het café gericht om het binnentreden anders te organiseren. Het sas wordt voorzien van schuifdeuren wat het nog klantvriendelijker maakt en de drempelvrees verlaagd.

De bevoering zou kunnen door lopen in het gebouw wat het uitnodigend karakter vergroot. Zijdelings zou een doorgang naar de gaanderij kunnen voorzien worden die ook als veiligheidsdeur zou kunnen dienen bij defect

#### 3) Aankondigingen

In het voorstel wordt als het ware de ganse gevel aankondiging van wat er in en rond de 'Brakke Grond' staat te gebeuren. Over de volledige lengte van de nieuwe gevel voorzien we een lopende lichtband die de aankondigingen van het moment weergeeft. Boven de hoofdingang is de beglazing voorzien om de informatie voor de nabije toekomst weer te geven. Dit zou kunnen via projectie van achteruit op het matte glas.

Ook aanduidingen van internet-informatie, websites en vlaamse symbolen kunnen een permanente of tijdelijke plaats vinden op de glasfaçade.

Binnenin het cultuurhuis zou men langs de grote wanden kleurige informatiedragers kunnen aanbrengen om alles wat publiciteit en affiches aangaat wat meer te ordenen.

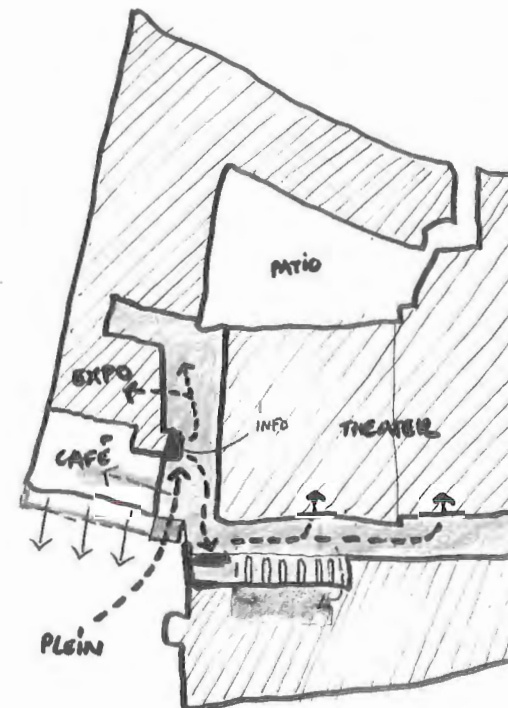
#### 4) Relatie café – cultuurhuis

De ingreep brengt naar onze mening een vervlechting tot stand tussen het café en het cultuurhuis. Naar het plein straalt het een grotere ambiance uit. Men is terug aanwezig op het plein. Zowel het café als het cultuurhuis profiteren hiervan.

Intern menen we de relatie tussen beide te moeten verhogen door de opening tussen beide te vergroten en te voorzien van een grote glazen schuifdeur waardoor een betere visuele relatie ontstaat. De doorstroom van het cultuurhuis naar het café wordt daardoor in de hand gewerkt en ook omgekeerd.

#### 5) Inkompartij

In onze ingreep wordt het inkompartij buiten het gebouw gelegd waardoor het mogelijk wordt via de gevel van het café het cultuurhuis te betreden. De inkompartij komt hierdoor op het kruispunt van verschillende keuzemogelijkheden te liggen met recht voor u heel duidelijk de "infobalie". Daar kan men terecht voor alle informatie omtrent het cultuurhuis en zijn manifestaties. Voor expositiebezoek wordt u verder door gestuurd langs de balie door naar de expositieruimtes ( as expo).



De infobalie leunt tegen de linkse wand van de inkompartij en de kleine bergruimte wordt mee inpalmd als een kleine administratieve ruimte. Vanuit de infobalie overziet men heel goed de inkompartij wat de veiligheid in de hand werkt.

Vanuit de inkompartij is de toegang ook verruimd naar het café. Via een grote glazen schuifdeur heb je direct visueel contact met de ambiance in het café.

De scheiding met ticketbalie is strikt door deze in de rechtse doorgang vanuit de inkompartij te situeren (as theater). Daardoor staat men niet meer voor informatie aan de ticketbalie en andersom maar wordt men doorgestuurd naar de ticketbalie.

De balie wordt onder een soort luifel geschoven waardoor de gaanderij volledig vrij blijft. Onder deze grote luifel wordt tevens de zelf-regulerende garderobe georganiseerd die op deze manier gemakkelijk gebruikbaar is vanuit de gaanderij.

De toiletten heren worden iets gewijzigd om zo een even logische bereikbaarheid te krijgen als de toiletten van de dames.

Ter hoogte van de toegang tot de toiletten van de heren wordt een supplementaire afscheidingsdeur geplaatst naar de achterliggende bureau-functies zodanig dat onbevoegden niet in de bureau's terechtkomen als ze naar het toilet gaan.

De ticketbalie wordt wel rechtstreeks gekoppeld aan de achterliggende bureau's via een deur

Het geheel onder de luifel zou bijvoorbeeld volledig in een houtsoort kunnen uitgevoerd worden waardoor het een zekere klasse krijgt.

De gaanderijen rondom de zalen zouden door een eenvormig kleurgebruik een logische circulatie kunnen krijgen zowel bij het binnenkomen als bij het buitengaan.

#### 6) Materialen

Voor de nieuwe glasgevel wordt galvaniseerd staal gebruikt gecombineerd met klaar en gestraald glas.

In de inkompartij wordt een nieuwe bevoering in gekleurde kunststofvloer voorzien met meubilair in houtfineer

Ook de ticketbalie samen met de garderobe zou in houtfineer kunnen zijn geplaatst op een voltapijt van andere kleur als de kunststofvloer.

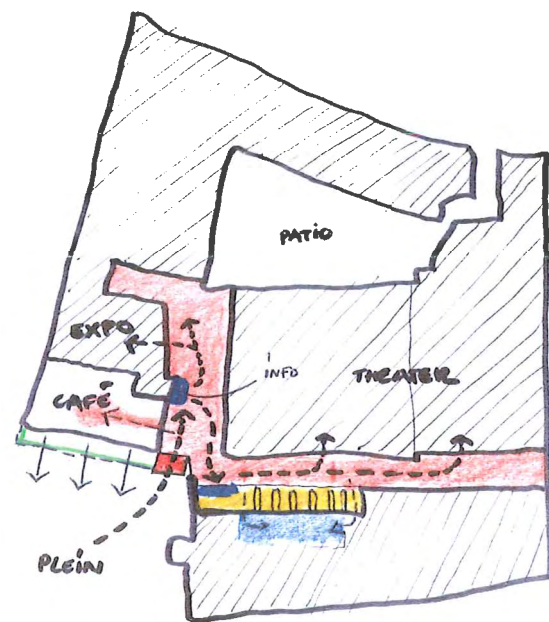
De verichting zou uitgewerkt worden op basis van TL-verlichting.

#### 7) Fazering

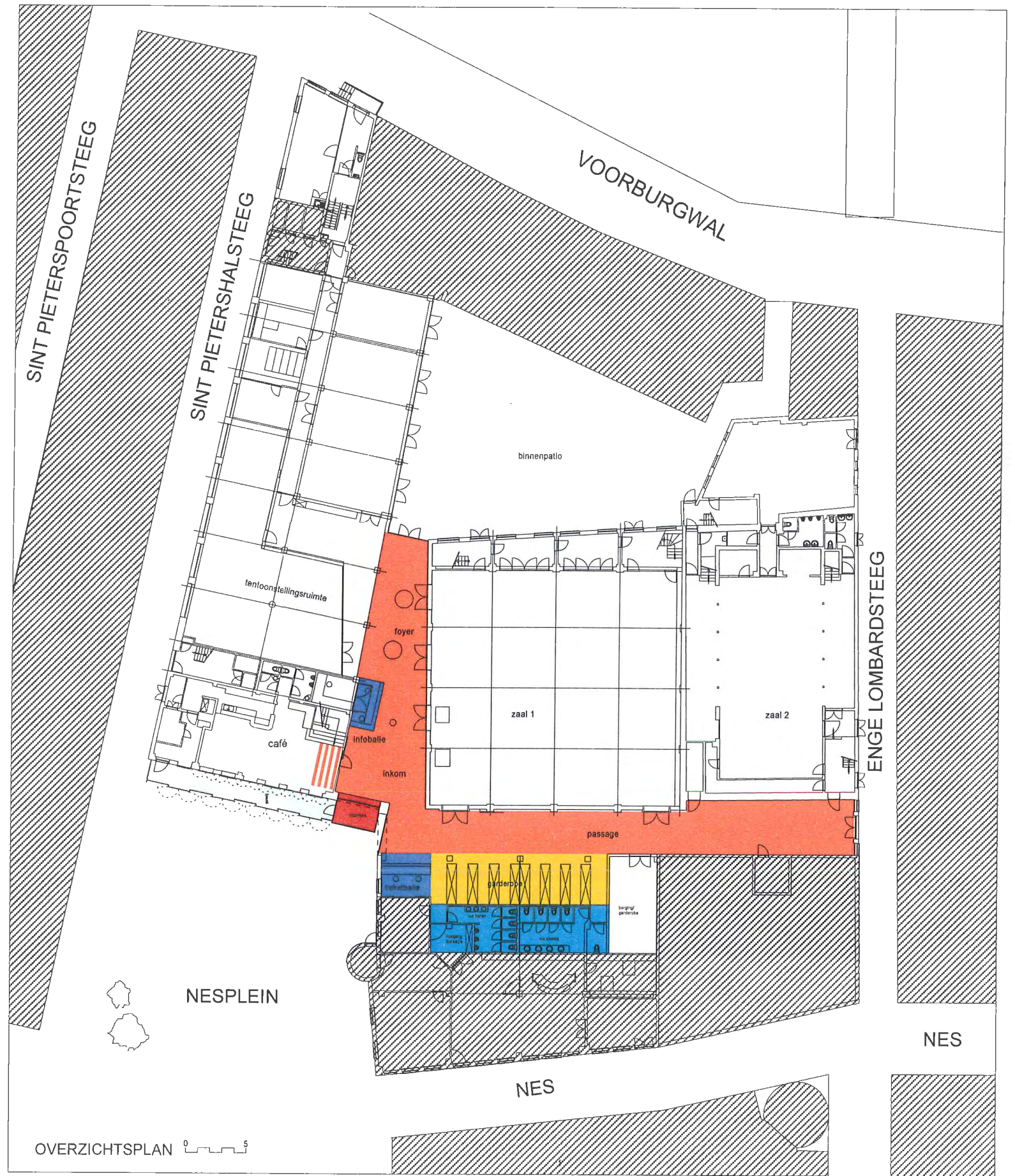
1<sup>e</sup>fase: aanpak van nieuwe inkompartij met infobalie

2<sup>e</sup>fase: opbouw glasgevel met nieuwe inkom

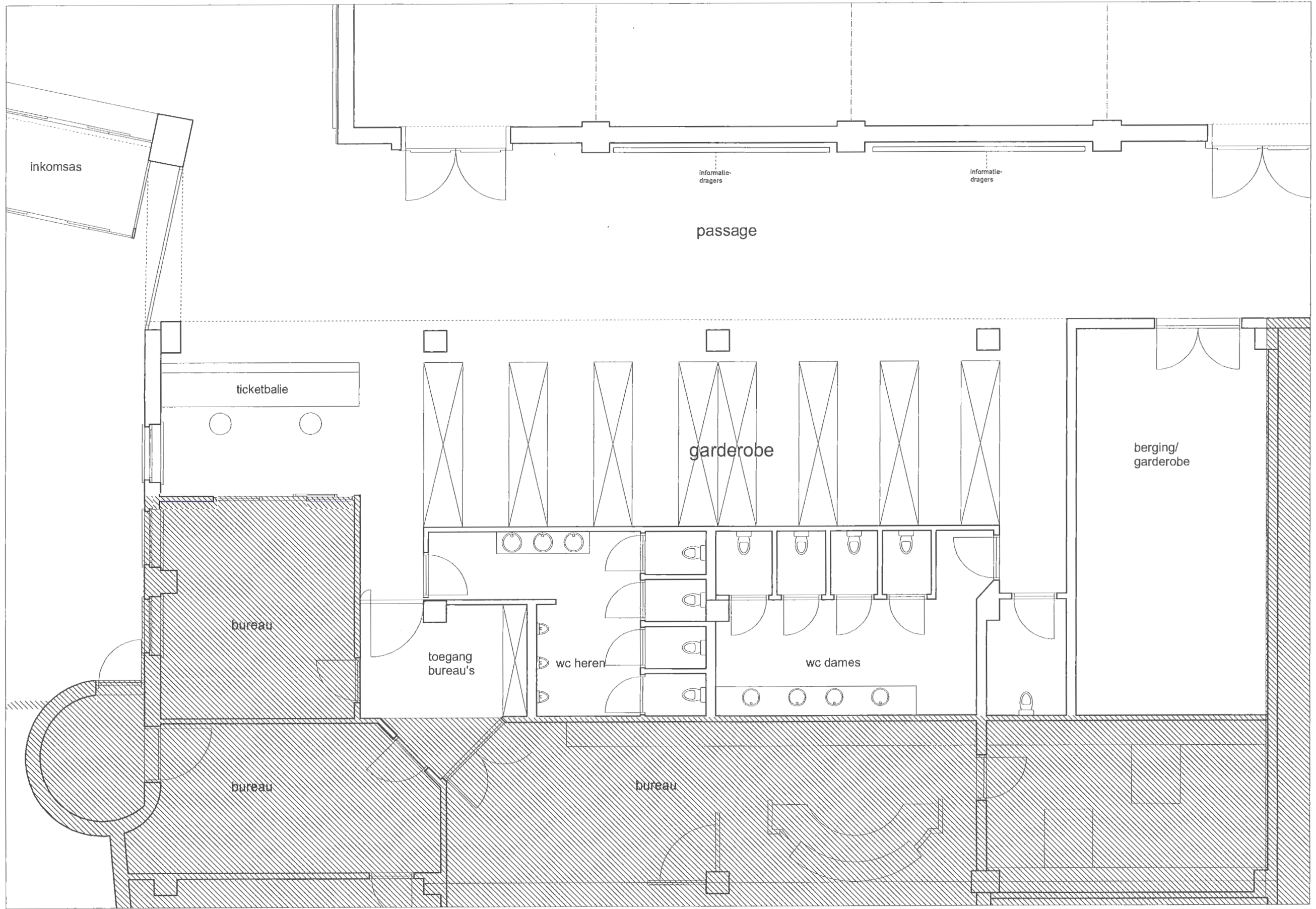
3<sup>e</sup>fase: ticketbalie met bijhorende garderobe



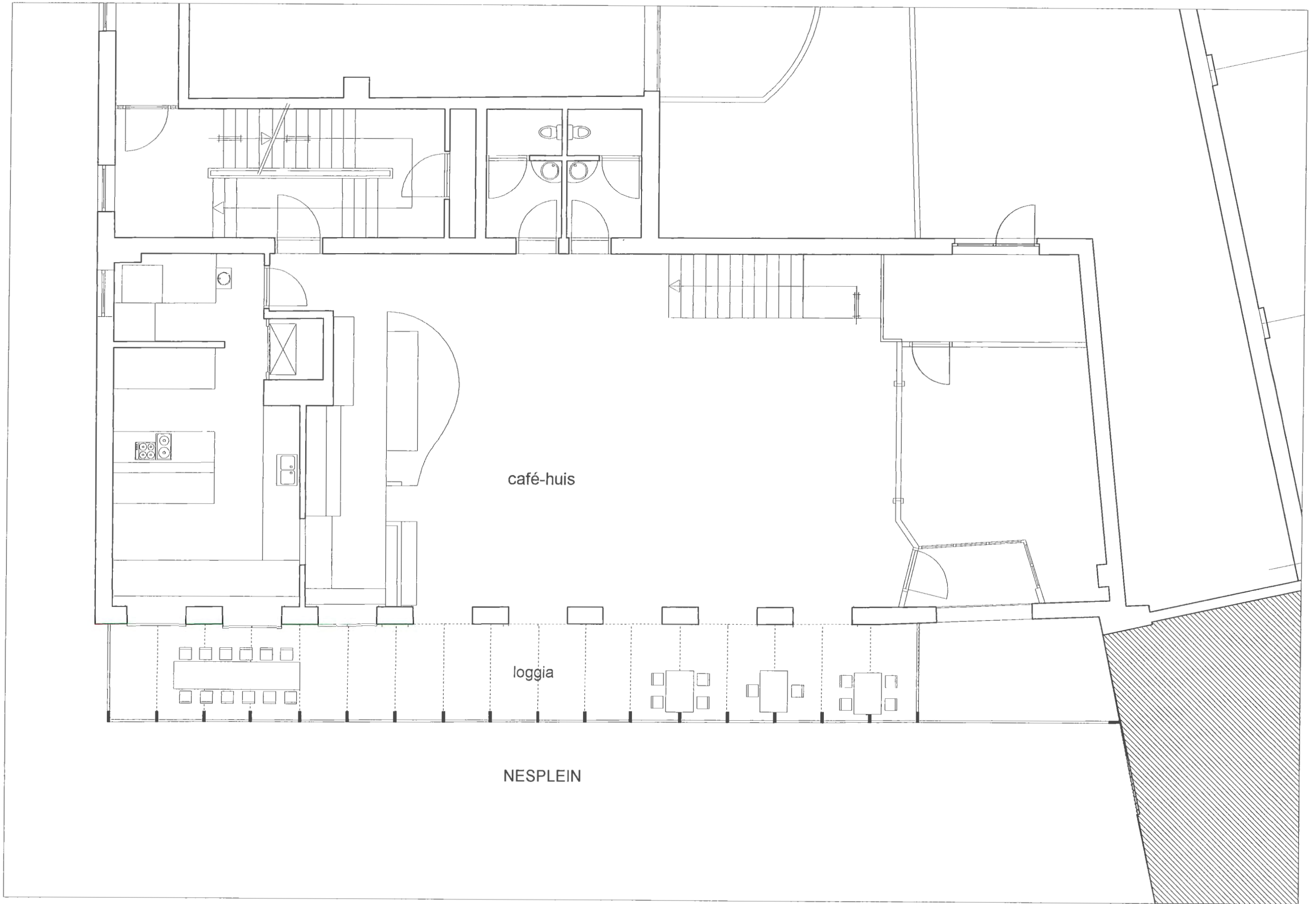
GEBRUIKSSCHEMA



OVERZICHTSPLAN



NIVO 0 TICKETBALIE MET GARDEROBE



café-huis

loggja

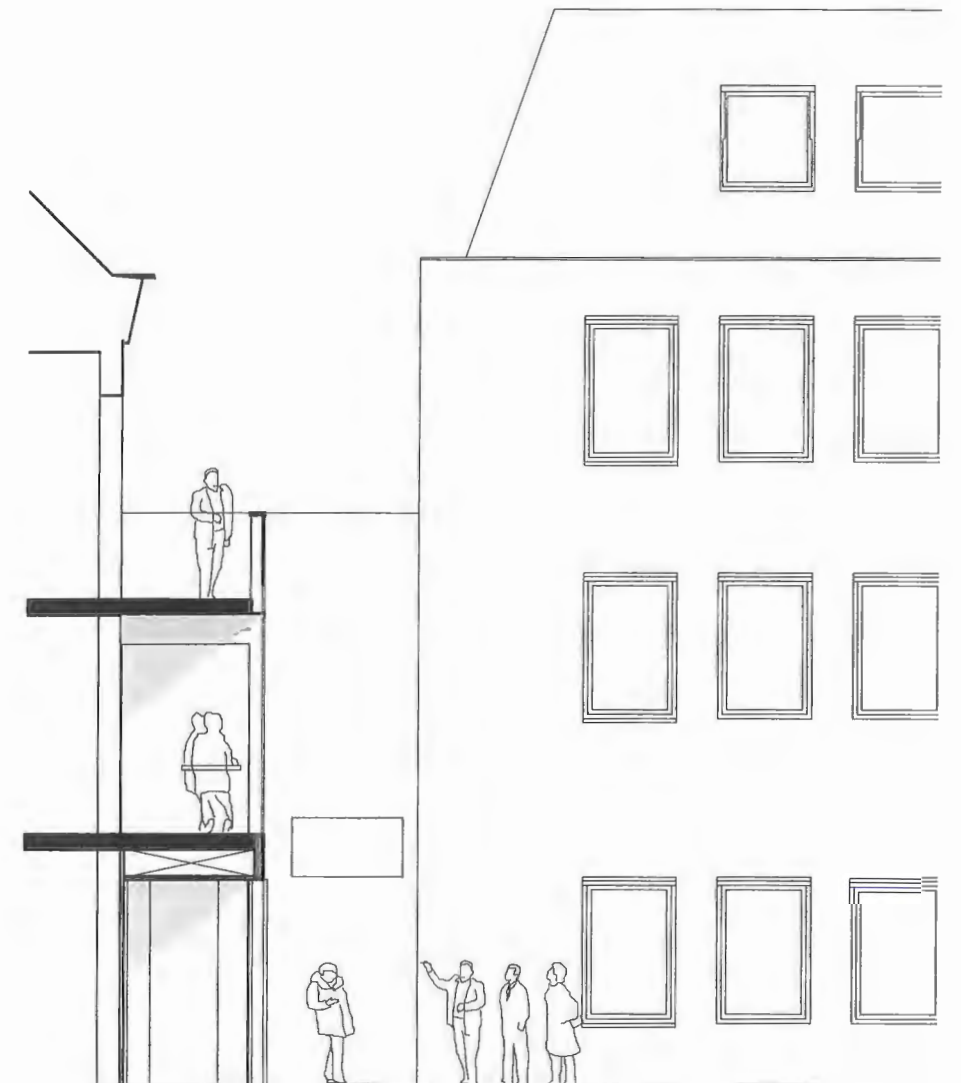
NESPLEIN



NIVO 1 CAFE - LOGGIA



NESPLEIN GEVEL 1/100



SNEDE



<http://www.debrakkegrond.nl>

Vrijwilligers  
**de Brakke Grond\***

- 24/05 - 10/06
- POP NES XPO expositie
- 05/06 - 07/06
- POP NES XPO optredens
- 28/05 - 02/06
- Theater Zuidpool Festival  
Britannica  
Y Schamerl  
Gokite
- 14/05 - 28/05
- The De'hoofst! Les gosse en  
Christophe Coppens

19.00u Rudy Trouw \* 20.00u DAAN \* 21.00u Vive La Fale 07/06 19.00u Schwarzwaaldmarkt 20

Vlaams Wagon - Amsterdam



*W*





