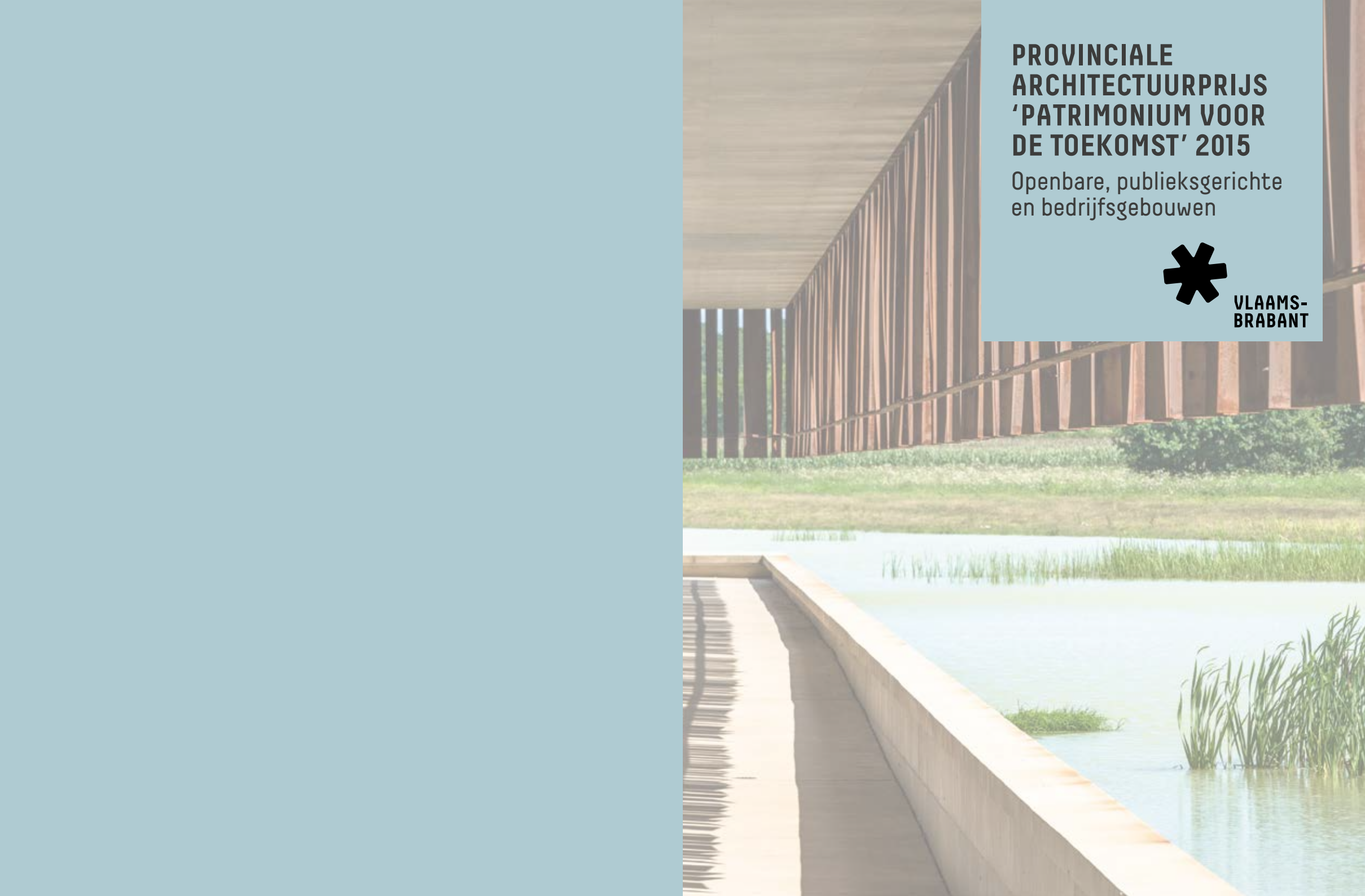


**PROVINCIALE
ARCHITECTUURPRIJS
'PATRIMONIUM VOOR
DE TOEKOMST' 2015**

Openbare, publieksgerichte
en bedrijfsgebouwen



**VLAAMS-
BRABANT**



**PROVINCIALE
ARCHITECTUURPRIJS
'PATRIMONIUM VOOR
DE TOEKOMST' 2015**

Openbare, publieksgerichte
en bedrijfsgebouwen



**VLAAMS-
BRABANT**

VOORWOORD

Met de tweejaarlijkse architectuurprijs wil de provincie Vlaams-Brabant een bijdrage leveren aan de kwaliteit van de bouwkunst op haar grondgebied. Dat is een hooggestemd ideaal, en de vraag kan gesteld worden of iets als een prijs in deze wel een verschil kan maken.

Hierop valt geen eenduidig antwoord te geven, maar feit is wel dat een architectuurprijs minstens aanleiding geeft tot de noodzakelijke eerste stap om tot zo'n kwaliteitsverbetering te komen, nl. de discussie en kritische reflectie over wat goede architectuur dan wel kan zijn. En daarover is uiteraard het laatste woord nog lang niet gezegd.

In de eerste plaats zijn in elk geval tal van eerder objectieve criteria te bedenken waaraan een 'goed' gebouw moet voldoen: functionaliteit, esthetica, duurzaamheid. Het zijn allemaal min of meer schaalbare gegevens waarover de jury op hoog niveau discussieert om uitein-

delijk tot een gewogen oordeel - een winnaar - te komen. Het is wat we in een gesprek de inhoud zouden noemen.

Maar er zijn ook nog andere elementen in het geding, die zich niet op het vlak van het tastbare situeren. Ook zij worden meegenomen in de eindbeoordeling, maar laten zich allicht wat minder goed articuleren. Wie een publiek gebouw ontwerpt, denkt doorheen alle praktische vragen immers ook na over wat dat gebouw moet zeggen, wat het moet uitstralen, welke taal het moet spreken, wie er in feite aan het woord is of moet gelaten worden (zender of ontvanger?).

Die juiste toon nu, wordt in een goed gesprek niet zozeer gekozen door diegene die ze zal hanteren, het is de context die deze aanreikt. Geslaagde architectuur is dan architectuur die deze suggestie op niet serviele wijze weet te honoreren. Vandaar ook de nadruk die

in de beoordeling gelegd wordt op het begrip 'context'.

Goede architectuur voert de juiste toon in het gesprek. Niet te dominant en niet te schuchter, en vooral ook: niet louter op spreken, maar steeds ook op luisteren gericht. Want net als elk goed gesprek is goede architectuur een dialoog, en geen monoloog. Een dialoog op verschillende niveaus: tussen bouwheer en architect, tussen dienstverlener en klant, tussen bewoner en passant. Op al deze niveaus tot een geslaagde dialoog komen is geen evidente evenwichtsoefening, die gebaat is bij bedachtzaamheid, moed, talent, kennis, respect voor traditie en een visionaire blik op de toekomst. Om enigszins uit te kunnen maken in welke mate een gebouw aan deze even hoge als impliciete eisen voldoet, is kritische reflectie inderdaad een eerste voorwaarde.

Laat ons daarom besluiten met de stelling dat een architectuurprijs - of elk ander initiatief dat uitnodigt tot expliciete reflectie op de taal van de architectuur - wellicht geen voldoende voorwaarde is om te komen tot kwaliteitsvolle architectuur, maar wel een noodzakelijke.

Ik denk dat de zorgvuldige selectie die in deze publicatie wordt gepresenteerd, evenals de bedachtzaamheid waarmee de projecten worden beschreven, deze stelling alleen maar onderstreept.



*Tom Dehaene,
gedeputeerde voor erfgoed*



PROJECTEN



PG 12

PROJECTNAAM | Crematorium Hofheide
LOCATIE | Jennekenstraat 5 - 3221 Nieuwrode (Holsbeek)
OPDRACHTGEVER | Intergemeentelijke Samenwerking IGS Hofheide - Holsbeek
ONTWERPER | Coussée & Goris architecten - Gent i.s.m. RCR Arquitectes (Spanje)
www.coussee-goris.com
OPEN OPROEP 2006
ONDERZOEK EN ONTWERP | 2006 - 2010
REALISATIE | 2010 - 2013



PG 24

PROJECTNAAM | Herbestemming van voormalig kloostergebouw tot kantoren voor Famous
LOCATIE | Hendrik Placestraat 43a - 1702 Groot-Bijgaarden (Dilbeek)
OPDRACHTGEVER | Famous nv
ONTWERPER | architecten de vylder vinck taillieu - Gent
www.architectendvvt.com
PRIVÉ-OPDRACHT
START ONTWERP/STUDIE | 2012
REALISATIE | februari 2013 - begin 2014



PG 32

PROJECTNAAM | Passiefschooluitbreiding van het Gemeentelijk Technisch Instituut Londerzeel
LOCATIE | Daalkouter - 1840 Londerzeel
OPDRACHTGEVER | AGIO n / School Invest nv / Scholen van Morgen nv
ONTWERPER | TEEMA architecten
www.teema-architecten.com
BEPERKTE OFFERTEVRAAG (onder supervisie van de Vlaamse Bouwmeester)
ONTWERP | 2007
REALISATIE | 2013 - 2014



PG 40

PROJECTNAAM | Bouw en renovatie GC Den Breughel
LOCATIE | Wespelaarsesteenweg 85 - 3150 Haacht
OPDRACHTGEVER | AGB Haacht
ONTWERPER | Lava architecten
www.lav-a.eu
WEDSTRIJD
ONTWERP | 2009
REALISATIE | 2010 - 2012



PG 48

PROJECTNAAM | Academie voor Muziek Woord en Dans 'Dil'arte'
LOCATIE | Kamerijklaan 50 - 1700 Dilbeek
OPDRACHTGEVER | Gemeente Dilbeek
ONTWERPER | Carlos Arroyo Architects (Spanje)
www.carlosarroyo.net
OPEN OPROEP 2006
ONTWERP | 2010
REALISATIE | december 2010 – april 2012



PG 56

PROJECTNAAM | Restauratie, renovatie en nieuwbouw van De Hoorn
LOCATIE | Sluisstraat 79 - 3000 Leuven
OPDRACHTGEVER | De Hoorn nv
ONTWERPER | 360 architecten - Gent
www.office360.be
WEDSTRIJD
AANKOOP BESCHERMD GEBOUW | eind 2007
ONTWERP | 2008
REALISATIE | 2011 - 2012



PG 64

PROJECTNAAM | Lagere School de Kleine Prins
LOCATIE | Kroonstraat 40 - 1750 Sint-Kwintens-Lennik (Lennik)
OPDRACHTGEVER | OZCS West-Brabant vzw
ONTWERPER | Lezze architecten
www.lezze.be
OPENBARE AANBESTEDING
ONTWERP | 2009
REALISATIE | juli 2010 - augustus 2011



PG 72

PROJECTNAAM | Kerkhofhuisje
LOCATIE | Kerkhof - Bekkerzeelstraat - 1700 Sint-Ulriks-Kapelle (Dilbeek)
OPDRACHTGEVER | Gemeente Dilbeek
ONTWERPER | TRANS architectuur | stedenbouw - Gent
www.transarchitectuurstedenbouw.be
WEDSTRIJD
REALISATIE | 2013

INLEIDING

DE WONDERLIJKE SCHEPPING DER ZINSVERBANDEN

over architectuur in de provincie

Een verzameling verhalen naar aanleiding van de provinciale architectuurprijs Vlaams-Brabant 'Patrimonium voor de toekomst 2015'

Een kind ontdekt er wat rekenen en schrijven is. Een jonge gast leert er een vak. Een oma gaat er piano studeren. Een hele buurt viert er feest. Elke dag trekken tientallen mensen er tussen de oude koperen ketels om te werken. We nemen er afscheid van onze geliefden. De kruiwagen en de emmers staan er opgeborgen om de paden tussen de graven schoon te houden...

Alles wat zich in een mensenleven afspeelt neemt ruimte in. Binnen of buiten. Vaak binnen de muren van een gebouw. Vlaanderen staat vol met gebouwen. We raken eraan gewoon, zo gewoon dat we ze nauwelijks nog opmerken. Of we zien alleen lelijkheid. En toch, soms springt er een school, een kantoor, een monument in het oog. Een school die meer lijkt dan een school. Een crematorium dat meer is dan een oven met een koffiezaal eraan geplakt. Soms lijkt een plek die verloren lag tussen een baanwinkel, een huis en een steenweg, een landschap waar we als mens in het diepst van onze ziel worden geraakt. Plots wordt elke steen, elk raam, elke spijker van belang, omdat we ontdekken dat er zoiets bestaat als licht, ruimte, ritme... Een gebouw doet iets met ons. Het geeft een plaats betekenis. Het maakt verschil. En alles, het bouwwerk, de hemel, de aarde, alles valt op zijn plaats. Alles draagt bij aan één groot verhaal. Het verhaal dat ons, dat jou en mij, als mens, als kind, als ouder, als sterveling aanspreekt.

Die dimensie zou je architectuur kunnen noemen. Neen, het gaat niet over mooi of lelijk. Maar over hoe van lood goud wordt gemaakt, hoe banale bouwmaterialen zichzelf overstijgen, zoals uit lawaai muziek ontstaat.

Meer uitzondering dan regel wanneer bouwheren en architecten het wonder van de schepping overdoen in een gebouw: niet alleen voor Willem Elsschot staan tussen droom en daad wetten in de weg en praktische bezwaren. Voor architectuur geldt dat meer dan ooit. Nieuwe eisen op vlak van energie, veiligheid, toegankelijkheid... maken bouwen complex en duur. Wanneer architecten er in slagen om alsnog een gebouw te ontwerpen dat de vraag van het figuurlijke dak boven het hoofd overstijgt, dan is dat niet alleen een klein wonder, maar ook prijzenswaardig.

De provincie Vlaams-Brabant kent tweejaarlijks een prijs toe voor architectuur. Als overkoepelende lokale overheid heeft de provincie al langer de bevoegdheid van erfgoed, zeg maar, kwaliteitsvolle architectuur die de kans heeft gekregen om oud te worden. Hedendaagse architectuur maakt eigenlijk op logische wijze onderdeel uit van erfgoed. Niet alleen als erfgoed van morgen, hedendaagse architectuur werkt als een instrument om oude gebouwen te herscheppen, om ze een zevende leven te bieden. Hedendaagse architectuur gaat hand in hand met patrimonium omdat het de gebouwen vanuit nieuwe vragen en met nieuwe technieken en nieuwe eisen opnieuw in de wereld plaatst. Niet als een relikwie uit het verleden, maar als levende materie.

Voor de provinciale architectuurprijs 2015 deed Vlaams-Brabant een oproep om openbare, publieksgerichte en bedrijfsgebouwen in te dienen die potentieel hebben als patrimonium voor de toekomst. De provincie zocht zowel herbestemmings-, nieuwbouw-, restauratie- als renovatieprojecten waarbij de hedendaagse architectuur duurzaam en creatief omging met de context.

Duurzaamheid kennen de meeste mensen vanuit het perspectief van zuinig omgaan met energie en materialen. Van duurzaam toepassen van technieken zodat een gebouw bij wijze van spreken geen geld kost, maar opbrengt.

Culturele duurzaamheid is minder bekend. Het gaat om de betekenis die gebouwen verwerven in de loop van de tijd. Betekenis die ze vasthouden in vorm en materie. Zoals dat heet is architectuur een 'cultuurdrager'. Ze belichaamt ideeën, dromen, wensen en verworvenheden. Oude gebouwen dragen als het ware de cultuur van

vroeger in zich. Als fundamenten dragen zij tezelfdertijd de cultuur van vandaag en zetten de lijnen uit van hoe wij morgen leven, bewegen, omgaan met het landschap, de maatschappij organiseren...

Architectuur draagt dus niet alleen betekenissen uit het verleden, maar draagt pro-actief bij aan de cultuur.

Vandaar de interessante focus die Vlaams-Brabant voor de provinciale architectuurprijs legde op 'context'. Een beetje etymologie leert dat context zoveel betekent als samenhang, verband, redokoppeling,... Context, zegt ook iets over 'tekst', over het belang van zinsverband om een woord precies te begrijpen. Context spreekt over de samenhang van een woord, over de woordgroep en/of gedachte in relatie tot de rest van een zin of de passage. Context is rede- en zinsverband of tekstsamenhang. Al die betekenissen vormen een perfecte metafoor om te begrijpen dat architectuur ook gelezen kan worden als een onderdeel van een groter verhaal, dat gebouwen maar te begrijpen zijn in hun culturele en maatschappelijke context.

Context vindt zijn oorsprong in het Latijnse 'contextus' en 'contexere' wat duidt op 'samenvlechten, samenbouwen'. Samengesteld uit → com - 'samen' en texere 'weven' is context trouwens verwant met textiel. Context in de betekenis van samenhang en samenvlechten raakt zonder meer de essentie van architectuur. Omdat de kunst van het bouwen er juist in bestaat om een complex geheel van wensen, dromen, eisen, materie, gedrag, cultuur, economie... met elkaar te verweven tot een nieuw geheel.

Architecten weten het complexe weefsel van architectuur en haar context te ontrafelen, om nadien met de elementen die ze vanuit een gedegen analyse hebben blootgelegd weer samen te stellen tot een nieuw weefsel.

Japan kent het fenomeen van Boros, stukken textiel die in de loop van de tijd zo vaak werden gerepareerd zodat de herstellingen een bijzondere esthetische en economische waarde kregen omdat de schoonheid als het ware toenam met elke herstelling. In arme streken verstelden mensen alsmear hun kledingstukken door ze letterlijk op te lappen en te overstikken. Hedendaagse architectuur, en vooral de prijzenswaardige architectuur zou je kunnen beschouwen als zo'n werkstuk van zorgzaam herstelwerk. Zelfs al gaat het om nieuwbouw, er is altijd de context, de omgeving, het landschap, de straat... die door een hedendaagse ingreep in zekere zin wordt hersteld.

Zo kennen de Japanners ook de techniek van 'kintsugi' waarbij gebroken aardewerk met lakwerk vermengd met goudstof wordt hersteld. De gerepareerde schaal of vaas met goudmotieven heeft uiteindelijk een grotere waarde dan het originele stuk.

Hedendaagse architectuur verhoudt zich tot de stad en haar patrimonium, zoals het gouden lijmwerk tot de brokstukken keramiek. Door slim reparatiewerk wint niet alleen het solitaire gebouw aan waarde, maar de hele context. De kracht van contextuele architectuur ligt bijgevolg in het precies leggen van verbanden, het vinden van samenhang, het vervlechten van sociale, economische en culturele noden.

De con-text van architectuur geeft aan dat gebouwen nooit alleen staan, dat ze zich altijd verhouden tot de ander, dichtbij of veraf, hedendaags of historisch.

Uit tientallen publieksgerichte en bedrijfsgebouwen die voor de prijs werden ingediend selecteerde een jury één winnaar en zeven projecten die elk op een bijzondere wijze het verhaal van de architectuur schrijven.

De manier waarom de jury deze of gene gebouw heeft gekozen is een proces van dialoog waarbij elk jurylid zijn kennis meebrengt als ontwerper-architect, architectuurhistoricus, -criticus. Elk project brengt een dialoog op gang, waarbij soms snel, soms na lang afwegen, de kwaliteiten en de gebreken van een project in kaart worden gebracht. Spreken over architectuur is een moeilijke zaak. Waar te beginnen. Welke elementen wegen door en waarom.

Het is een uitdaging om zo'n jurygesprek te evoceren in geschreven vorm, maar dit zou lezen als scenario van een onspeelbare film.

Vandaar dat in dit boek het oordeel van de jury verwerkt werd in een reeks verhalen. Omdat verhalen beter de passie en de inzet van de architectuur kunnen evoceren dan een droge opsomming van feiten en argumenten.

Elk gebouw heeft een ontstaansgeschiedenis. Eens gebouwd gaat elk gebouw een eigen leven leiden, en in geen tijd schrijft het geschiedenis. Grote of kleine geschiedenis, eigenlijk is dit niet zo belangrijk. Het gaat hier om een selectie uit een tweejaarlijkse productie architectuur, en die laat zich lezen als een verhaal, zoals de levens van mensen zich uiteindelijk ook laten lezen als een verhaal.





1

Crematorium Hofheide | Nieuwrode (Holsbeek)

EEN SARCOFAAG IN HET HAGELAND - EEN VERHAAL OVER DE DOOD EN HET TROOSTENDE LANDSCHAP

Architectuur staat in het leven, maar evenzeer in de dood. Meer zelfs, de architectuurgeschiedenis zou niks voorstellen zonder grafheuvels en grafkamers, menhirs, piramides, mausolea...

Architectuur is bijna genetisch verbonden met de dood. En toch krijgen weinig architecten de kans om vorm te geven aan de plaatsen waar mensen omgaan met dood, waar ze afscheid nemen van de geliefden en hun laatste resten ter aarde bestellen.

Eeuwenlang bepaalde de kerk de rituelen waarmee de grote gebeurtenissen van het leven zich voltrokken. Begraven was de regel, cremeren ofte tot as verbranden verboden. Gebouw en rites lagen vast.

Over Stonehenge weten we weinig. Alleen kent iedereen de iconische cirkel, de stenen die rechtop staan.

Het is een plek die kracht uitstraalt, en door de geometrie van de cirkel de link legt met een andere dimensie, die van 'hierboven', de kosmos.

Crematies zijn intussen gemeengoed. In tien jaar tijd, tussen 1980 en 1990 stegen crematies spectaculair van 6.261 naar 20.873. In 2004 waren dat er al 42.040 ofte circa 40% van alle begrafenissen.

Om de bevolking van oostelijk Vlaams-Brabant grote verplaatsingen te besparen werd de Intergemeentelijke Samenwerking IGS Hofheide – Holsbeek opgericht voor de bouw van een nieuw crematorium. De Vlaamse Bouwmeester organiseerde een Open Oproep, een formule waarbij vijf architectenbureaus op basis van een duidelijke projectiedefinitie en –programma een ontwerp mogen maken en waaruit de beste de opdracht krijgt toegewezen.

Maar crematoria blijven een relatief nieuw concept en het vormt voor architecten een uitdaging om er een nieuwe en gepaste typologie voor te bedenken. Kerken boden tot nog toe een unieke plaats aan de ultieme oversteek, met dien verstande dat kerken tezelfdertijd ook ruimte bieden om het nieuwe leven te consacreran.

Precies die verbondenheid tussen leven en dood vormt de sterkte van het nieuwe crematorium Hofheide in Holsbeek bij Leuven. Wars van christelijke symboliek staat het gebouw als een sarcofaag in een verloren hoek van het glooiende Hageland. De architecten Coussée & Goris moduleerden in samenwerking met de Spaanse RCR Architects het landschap zodat het gebouw niet in een waterziek moeras maar in een heuse waterpartij staat.



Het water schept - zoals in Böcklins schilderij Die Toteninsel - een symbolische afstand tot de wereld van het dagelijkse. Voorbij het water krijgen de omliggende fruitgaard en heuvels met het komen en gaan der seizoenen een pregnante natuursymboliek. De architecten hebben de natuurlijke schoonheid van de site ten volle benut en waar nodig versterkt. De architectuur van het crematorium, maar ook van het columbarium, is verstrengeld met het landschap. Het gebouw voegt zich organisch in fysische context tot op het niveau van geologische opbouw van de omgeving. Het langgerekte gebouw onderschrijft de krachtlijnen van de topografie van de vallei. In het bijzonder de bomenrij langs een gracht werd letterlijk gebruikt als een soort 'voorhang' of portaal waartegen het crematoriumgebouw werd geschoven. Door het gebouw zo dicht tegenaan de bomen terug te trekken, behield de bouwplaats haar natuurlijke, landschappelijk karakter. De bomenrij werkt als een scherm tussen de plaats van het aankomen, de parking en de plaats van het afscheid nemen. Het is nog wat vroeg om de parking vandaag te ervaren als een parkbos. Maar metertijd, wanneer de bomen volgroeid zijn, zal het bos als een soort natuurlijk voorgedebouwen werken waarin de auto's oplossen.

Vandaag trekt de lange oude beemd met bomen alleen al een welkomsscherm op. Eén precieze cesuur brengt je als bezoeker via een zacht hellend betonvlak naar een overdekte poort met vista op de fruitgaard. Het gebouw laat zich in één oogopslag lezen. Een lange betonnen sarcofaag waarrond een stalen sluijer hangt. Het beton kreeg de natuurlijke geelbruine kleur van de lokale ijzerhoudende aarde. Het beton legt als het ware een getuigenis af van de ondergrondse geologische laag, zoals het cortenstaal, met zijn natuurlijke, donkere, roestbruine kleur.



Het gebouw lijkt daardoor uit de grond te zijn opgerezen, als een natuurlijke eruptie of opgedolven.

Hier raakt de architectuur van Coussée & Goris en RCR Architects de tijdloze taal van de tempels van Karnak (Egypte), Machu Pichu (Peru), Lykia (Turkije), Etruria (Italië), Lalibela (Ethiopië)...

Het langgerekte balkvormige volume heeft nauwelijks ramen. Met hooguit een paar spleten in de lange zijgevels en op de kop, waar de cafetaria ligt, opent het gebouw zich genereus naar het landschap. Maar voor de rest belichaamt het gebouw een monumentale sarcofaag. Zoals de Kaaba in Mekka kunnen de bezoekers rond het gebouw stappen. Een krans van stalen lamellen beschut de rondgang. De raamloze, hoge betonnen muren dwingen de blik van de bezoeker bij een wandeling naar het landschap. Aan de noordkant zet dit aan tot een zekere introvertie door de beschutting van de bomenrij. Aan de zuidzijde verleent de overdekte wandelgang met zicht op de vijver en boomgaard een groot gevoel van troost. Zelden in Vlaanderen gaan landschap en architectuur zo'n intense dialoog aan, waarbij beide elkaar bovendien ook nog eens versterken. Dit maakt dat het gebouw meer is dan een crematorium. Het kreeg ook een rol als ijk- en rustpunt in het Hagelandse fiets- en wandelnetwerk. De cafetaria richt zich immers niet alleen op de mensen die een uitvaart meemaakten, maar ook op passanten.

Het eeuwigheidskarakter en beschuttende van de betonnen sarcofaag resonanceert in de monumentale stalen deuren van het complex. Misschien wat gechargeerd, omdat de deuren omwille van de veiligheid met automatische pompen werden voorzien om open en dicht te maken. Toch zijn dit architectonische middelen die het gebeuren en deze plek van afscheid nemen de noodzakelijke waardigheid verlenen.



Via een kleine ontvangsthal kom je in een lange, rechte gang die zachtjes af- en oploopt langs de grote en kleine aula. Wat meteen opvalt, is het gedempte indirecte daglicht dat via koepels het beton doet vibreren en een conditie creëert van tijd- en plaatsloosheid. Fragiel. Want bij het aansteken van het kunstlicht gaat de mystiek van het gebouw reddeloos verloren. Kunstenaar Philip Van Isacker integreerde in de blinde gangmuren een reeks bas-reliëfs in was als rimpelingen in een watervlak.

De wandsculpturen trekken de aandacht op de dynamiek van het steeds wisselende daglicht waardoor de schijnbaar starre architectuur gaat leven.

De aula's voor de uitvaartdiensten hebben elk een eigen identiteit. De grote ademt stugheid als de moderne Fronleichnam kerk van architect Rudolf Schwarz in Aachen. Misschien is deze ruimte nog iets te schat-

plichtig aan kerkarchitectuur door zijn basilicale opbouw met strakke, spartaanse banken. Maar door de gedegen akoestische studie - in de betonnen muren zijn geïnspireerd door historische voorbeelden kruiken ingegoten die het geluid en vooral de weergalm bufferen - kreeg deze zaal een bijzondere akoestiek die vleugels geeft aan de muziek die er op de piano kan worden gespeeld.



De kleine aula schraagt zich intiem rond een monumentale lichtkoepel waar de kist onder komt te staan.

In U-vorm zitten de mensen rond de kist en het zenitale licht. Hier werkt de symbolische betekenis van licht als drager van leven perfect. Het licht schept een dimensie van leven, in een zaal waar de afgestorvene centraal staat.

Discreet kunnen vanuit beide aula's de kisten naar de crematiezaal worden gebracht waar de mensen desgewenst hun dierbare kunnen begeleiden tot aan het inschuiven van de kist in het 'vuur'. Voor Hindoes beantwoordt dit aan hun culturele gewoontes. De ovenzaal laat niet het monster van de oven zien, zoals in het crematorium van Sint-Niklaas. Drie poorten in de betonnen wanden sluiten de ovens af. Geen spoor van techniek zorgt hier voor een dissonante

toon. De betonnen wanden en vloeren bieden een tijdloos kader. De stalen ovendeur opent. De kist schuift met een platform in het vuur. De stalen deur gaat dicht...

Het is misschien wel de meest aangrijpende en betekenisvolle plek en het moment voor het beleven van het afscheid nemen.

Voornaam, respectvol en met groot gevoel voor menselijke en culturele gevoeligheden, vertaalden de architecten de machinerie van het crematorium in respectvolle architectuur. De schouw is niet te zien, omdat ze discreet in het bouwvolume werd weggewerkt. Ook de complexe aanvoer van kisten en het wegbrengen van de urnen met asen, werd opgelost door een discrete inrit te maken naar de kelder verdieping van het gebouw. Alle diensten gebeuren 'downstairs', het personeel heeft er ook zijn lokalen rond een patio.



Deze layout laat toe dat de diensten en de verschillende families elkaar kunnen opvolgen in een natuurlijke stroom. Elke familie krijgt op die manier de eigen ruimte en tijd, en heeft niet het gevoel in een 'afscheidsfabriek' te zijn beland.

Toch heeft dit project ook af te rekenen met een kleine dissonant. Door de cafetaria als ruwbouw in concessie te geven hebben de architecten niet de kans gekregen om met dezelfde waardigheid en stijl deze ruimte af te werken en in te richten. Vandaag staat de cafetaria erbij als een Vlaamse taverne met de finesse van een voetbalkantine. Het toont hoe vitaal de Vlaamse zin voor relativering is. Hoe de ernst van de dood en de architectuur misschien ook wel een portie Ensor en Bosch verdraagt. Je zou het ook kunnen zien als een project dat een opening laat aan de komende generaties om deze taverne, knooppunt tussen leven en dood,

een andere (betere?) gedaante te geven.

Om vele redenen is het crematorium van Holsbeek prijzenswaardig. Uniek is het in Vlaanderen om zijn doorgedreven landschapsarchitectuur waarbij het landschap architectuur wordt en de architectuur landschappelijke kwaliteiten uitstraalt. Lovenswaardig ook omwille van de consistentie waarmee alle middelen, techniek, materialen, ruimte, licht, sfeer,... werden vormgegeven. Het gebouw is ruw en naakt, maar door de beheersing van daglicht en akoestiek en het onzichtbaar maken van de technieken, is dit tijdloze architectuur van internationale klasse.





2

Herbestemming van het voormalig Wivinaklooster tot kantoren | Groot-Bijgaarden (Dilbeek)

“WILLEN WE DAT ALLES BLIJFT ZOALS HET IS, DAN MOET ALLES VERANDEREN.”

Deze onsterfelijke zin komt uit de al even onsterfelijke roman De Tijgerkat van Giuseppe Tomasi di Lampedusa. Een adellijke jongeling wou ermee aangeven dat in de 19^{de} eeuw, wilden de koningen en adel overleven, zij zich zouden moeten aanpassen aan de opkomende burgermaatschappij. Mutadis mutandis zou je kunnen zeggen dat “Willen we dat alles - lees alle monumenten - behouden zoals het is, dan moeten ze veranderen”.

Je zou het als een credo voor monumentenzorg kunnen opvatten, aangezien hedendaagse architectuur en erfgoed altijd al een levendige verhouding hebben gehad.

In elk geval hebben de architecten de vylde vinck taillieu (dvt) dit credo con brio toegepast in de renovatie van het Wivinaklooster in Groot-Bijgaarden. Deze voormalige benedictinessenabdij uit de 17^{de} en de 18^{de} eeuw kende een hele geschiedenis. Ze kwam uiteindelijk in handen van de broeders van de Christelijke Scholen die het uitbouwden met een internaat, tot een paar jaar geleden een reclamebureau een gedeelte van de beschermde abdij kocht om er haar kantoren in onder te brengen. De site is echter dermate groot dat er ook een ontwikkelaar op het toneel verscheen om tegenaan het oude gebouw een complex met zorgwoningen te bouwen.

Voor beide opdrachtgevers ging dvt aan de slag.

Voor de provinciale prijs dienden zij de eerste fase van het project in, namelijk de renovatie en herinrichting van de oude abdiswoning tot kantoor.



Hun ingreep toont een innovatieve aanpak binnen monumentenzorg, door fris, constructief, speels en subtiel de dialoog aan te gaan met het erfgoed.

Die frisheid bereiken ze door expressief, compromisloos, helder en transparant in het zieke weefsel te snijden van het oude gebouw. Zij doen dat met chirurgische precisie. Niet om het gebouw als een mummie van zichzelf te heroplappen, maar om het gebouw zijn geschiedenis te laten spreken zonder daarbij uit het oog te verliezen dat ze vervelende problemen zoals stabiliteit en brandveiligheid moeten oplossen.

Een muur die in de loop van de geschiedenis de ruime vertrekken opsplijste in gangen en 'chambretten' werd radicaal gesloopt en strategisch vervangen door glazen schuifwanden. Je kan op bepaalde plaatsen nog de zaagsnede van de slijpschijf zien waar de muur werd gesloopt. Die glazen wand heeft een heel

eigentijdse taal van industriële serres. Een element dat trouwens al in verschillende projecten van De Vylder opdook, en bijna als een handtekening zou kunnen worden beschouwd.

Maar naast de glazen wand als cesuur en transparant scherm dat de ruimte herstelt, losten de architecten in één beweging ook de bedenkelijke draagkracht van de oude vloeren op door ostentatief stalen kolommen en liggers te voorzien. Deze nieuwe structurele elementen, zoals de forse I-liggers, stutten de historische vloeren, als een soort prothese waar het oude gebouw zich niet voor moet schamen. De kleur die ze aan deze structurele elementen gaven haalden ze uit het palet van kleuren die ze terugvonden in blootgelegde muurschilderingen. Ze geven de overigens witgeschilderde ruimtes een accent dat verrassend jong en fris aandoet, terwijl de kleuren zelf zo oud zijn als het gebouw zelf.





Die kleine truc werkt indrukwekkend goed. Door een precieze cut & paste doen de architecten van dvvt de geschiedenis van het gebouw opnieuw leven en verlenen ze een heel nieuwe functionaliteit aan het monument.

Het gebeurt niet vaak dat een nieuwe bestemming, met alle nieuwe comforteisen en normen van vandaag, zo soepel een uitdrukking krijgt en tezelfdertijd de geschiedenis van het gebouw leesbaar maakt.

Twee contexten, de historische en de hedendaagse waar normen en technische vereisten het bouwen complex maken, weten zij achtteloos in elkaar te schuiven. Kinderspel lijkt

het als je het ziet. En die kinderlijke verwondering maakt dit project uitzonderlijk.

Op de zolder met ingenieus houten dakgebinte vervangen zij - verdubbelden zij waar nodig - de structuren met spantjes geassembleerd uit simpele met koperoxides verduurzaamd hout. Zonder gêne integreren zij bouwmethodes die in de meeste gebouwen na de ruwbouwfase worden weggemoffeld. Radicaal wordt ruwbouw ingezet als afwerking. Of er wordt met zin een zekere sculpturale speelsheid gesneden in oude wanden zodat er verrassende restanten composities opduiken, die de zolder eigenzinnige ankerplekken geeft.



Bij de renovatie van de gevels lieten de architecten het raamwerk gewoon vernieuwen getrouw aan de historische ramen. Ook de 'modernere' ramen uit de jaren 1970, die in feite afbreuk doen aan de 19^{de}-eeuwse vleugels, lieten ze opnieuw maken. Voor de purist lijkt dit blasfemie, maar eigenlijk geven de architecten aan dat elke periode of mode in de architectuur zijn historische relevantie heeft. Door het behoud van seventiesramen, die vandaag als 'lelijk' of 'ongepast' worden beschouwd, leggen ze veeleer de nadruk op het consolideren van 'veranderingen in de tijd' dan het reconstrueren van een arbitrair en illusoir tijdsmoment.

De strategie van dvvt werkt verbluffend goed voor de renovatie.



De in aanbouw zijnde nieuwbouw waar nadrukkelijk patronen, vormen en materialen uit het oude klooster werden overgenomen in de gevel, zorgt voor gemengde gevoelens. Verwerd architectuur hier tot een stijlloefening? Of maakten dezelfde architecten zich, in tegenstelling tot de abdiswoning waar vrijheid en historische dynamiek de toon zet, tot de slaaf van een achterhaalde architectuur?

Intrigerend om te zien hoe de historische context op één site zo verschillend wordt geïnterpreteerd door dezelfde architecten. Hoe in de oude vleugel het spel van de architectuur met vuur én precisie wordt gespeeld en zo het leven en werken vandaag optimaal dient. Terwijl in de nieuwbouw het spel met architectuurvormen energieverspilling lijkt dat weinig bijdraagt aan de woonkwaliteit van de flats.





3

Passiefschooluitbreiding van het Gemeentelijk Technisch Instituut | Londerzeel

EEN SCHOOL VAN MORGEN

Vlaanderen stampte het project 'Scholen van Morgen' uit de grond om de achterstand op het vlak van schoolinfrastructuur bij te benen. Volgens Angelsaksisch model is dit een privaat-publieke samenwerking waarbij een privépartner voor de overheid de scholen ontwerpt, bouwt, financiert en onderhoudt. Deze formule, gemeenzaam bekend als Design-Build-Finance-Maintenance (DBFM), werd voor 'Scholen van Morgen'

binnengehaald door AG Real Estate & BNP Paribas Fortis. De Vlaamse overheid betaalt daarvoor gedurende 30 jaar een prijs en verwerft dan pas de gebouwen.

In september 2014 opende in Londerzeel het Gemeentelijk Technisch Instituut. Bijzonder aan dit gebouw is dat het de eerste passiefschool in een reeks van 165 is die 'Scholen van Morgen' op stapel heeft staan.



Deze technische school maakt indruk met de sculpturale, rode baksteenarchitectuur. Ook het interieur waar de verschillende klassen en ateliers uitgeven op een centrale foyer met cafetaria verleent deze school de generositeit van een theater. De foyer strekt zich rond een 'barmeubel' en krijgt ampleur door de vides rond de draaiende trap. Zo verknoopt de foyer ook in de derde dimensie de begane grond met de klassen op de eerste verdieping.

De TEEMA architecten creëerden met eenvoudige materialen een harmonieus geheel. Eindelijk, zou je bijna zeggen, een school die jongens en meisjes die een vak leren, ontvangt met respect en waardigheid. Een infrastructuur die met andere woorden overtuigend de herwaardering belichaamt van het technisch en beroepsonderwijs.

De architecten maakten de plannen slim op, zodat de sporthal ook buiten de schooluren kan worden gebruikt. Het principe van 'brede' school had misschien nog verder kunnen worden ontwikkeld, maar het openstellen van de sportinfrastructuur maakt ze niet alleen rendabeler, ze dynamiseert ook de wijk.

De beschikbare budgetten voor schoolarchitectuur laten niet veel extra's toe. De opgave om een passiefschool te bouwen, dit wil zeggen een gebouw dat dermate is geïsoleerd dat het nauwelijks verwarming nodig heeft, vergt vele en vaak kostelijke ingrepen om de hoge isolatie- én ventilatienormen te halen. Komt daarbij dat scholen ook normen stellen omtrent daglichttoetreding, niet alleen omdat daglicht goedkoper is dan kunstlicht, maar ook omdat het niveau van licht alertheid activeert en vermoeidheid tegengaat.





In Londerzeel lijden een beperkt aantal klaslokalen aan het conflict dat regelmatig tussen normeringen ontstaat. Voor een passiefschool moet de oppervlakte aan ramen worden beperkt om het vereiste isolatieniveau te halen maar dit maakt soms dat de ramen te klein zijn om het wettelijk vereiste daglichtniveau te bereiken. Schipperen heet dat dan. En daarbij worden al dan niet gelukkige keuzes gemaakt. In Londerzeel komt dit normeringsconflict in een aantal klassen aan de oppervlakte waardoor ze minder daglicht hebben dan je in een klas zou verwachten. De groeiende normgeving vormt meer en meer voor architecten een context waar water en vuur met elkaar moeten worden verzoend.

An sich is dit geen probleem, alleen is het onduidelijk wie de vrijheid kan nemen om afwijkingen toe te staan en waarom. Finaal is architectuur een verhaal met vele actoren, vele geschiedenissen, veel tegenstrijdigheden. In het geval van een school die door de overheid toch in grote mate uit handen wordt gegeven door de DBFM-procedure, wordt het onduidelijk wie de finale beslissing en verantwoordelijkheid neemt om de school maximaal in functie te stellen van het pedagogisch project dat een school is.

Efficiëntie is een sleutelbegrip voor de DBFM-procedure van Design-Build-Finance-Maintenance. Als bouwheer staan AG Real Estate & BNP Paribas Fortis immers 30 jaar in voor het onderhoud van de scholen.



Omtrent efficiëntie roept de eersteling der passiefscholen dus toch een paar vragen op. Zo is er het beperkte daglicht.

Een andere vraag die de school in Londerzeel oproept is waarom elementaire regels van een sportzaal - zoals licht dat neutraal binnenvalt zodat het ploegen aan deze of gene lijn van een net of middenstip niet volop spelen. In de sporthal bevindt zich op de begane grond een schuin oplopende lichtspeet.

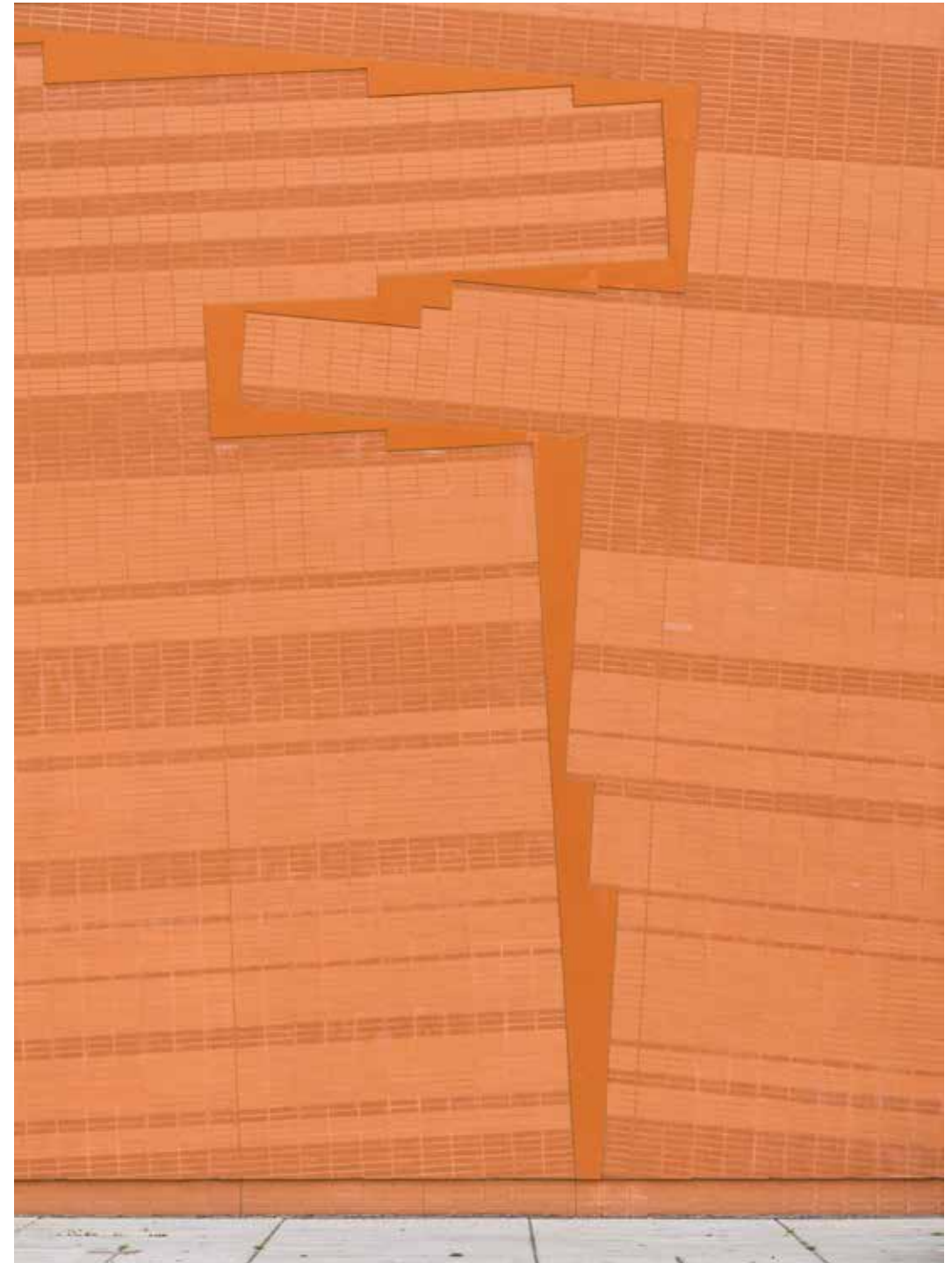
Die schuine lijn lijkt ook de aanzet te geven om de baksteenstrips die op de isolatie werden gekleefd, ook schuin te laten lopen. Op het eerste gezicht een niet zo gekke ontwerperskeuze omdat het laat zien dat het hier niet om een gemetseld bakstenen gebouw gaat, maar om een betonnen sculptuur bekleed met strips.

Alleen zorgen die schuine lijnen bij de uitzettingsvoegen voor versnijdingen en fragiele splinters baksteen.



De vraag is dan ook of een meer rationele lijnvoering van de strips niet alleen goed zou zijn geweest voor het budget, maar ook op lange termijn voor een duurzamere aanpak zou hebben gezorgd.

Als eerste passiefschool zet het GTI van Londerzeel de criteria van voorbeeldige schoolarchitectuur op scherp. Net als elke 'School van Morgen' belichaamt Londerzeel ook de vraag: "Waarom laten we scholen over aan bankiers?" en neemt de overheid haar rol niet op om voorbeeldige schoolgebouwen te bouwen?





4

Bouw en renovatie GC Den Breughel | Haacht

ARCHITECTUUR ONTSTAAT UIT AMBITIE

Het ontwerp voor het gemeenschapscentrum in Haacht is voor de Lava architecten het resultaat van grote ambities op vlak van duurzaamheid, integrale toegankelijkheid, 'brede gebouwen', buitenaanleg, waterhuishouding, afwerkingsgraad, brandveiligheid, ruimtelijkheid, daglichttoetreding, het opvangen van parkeerdruk, afsluitbaarheid, theatertechnieken,...

De culturele aspiratie in dit project was groot. De centrale gedachte was dat, wil een dienstencentrum echt ten dienste staan

van de bevolking, dan moet het breder gaan dan gemeentehuis. Daarom werd sterk ingezet op interactie met cultuur: een mobiele tribune die een polyvalente zaal transformeert tot volwaardige theaterzaal, een uitgeruste keuken en foyer, repetitieruimtes voor muziekgroepen, bergingen voor verenigingen en een aantal grote en kleine vergader- of tentoonstellingslokalen.





Akoestische kwaliteit stond daarbij centraal, zeker in de podiumzaal. De architecten wilden bovendien geen donkere doos ontwerpen, maar het park laten binnenkomen. Theatergordijnen en een mobiele tribune voor 250 personen laten een breed scala aan optredens toe, maar evengoed de stembusgang of een eetfestijn voor 400 senioren.

Het programmatisch samengaan van administratief en cultuurcentrum blijkt niet zomaar het product van een recente rationalisering maar heeft een historische achtergrond.

Het verhaal in Haacht vindt immers zijn ankerpunt in het kasteel waaruit het gemeenschapscentrum gegroeid is. Hoewel niet beschermd heeft het kasteel een interessante

geschiedenis die van tel bleek in het concept van het nieuwe centrum. In de 16^{de} eeuw stond er een hoeve met een afspanning met in de onmiddellijke omgeving een turfput die later vijver werd. Het was één van de vier stenen gebouwen in Haacht; een rustplaats voor paarden op weg van Leuven naar Lier, later omgevormd tot 'een huis van plaisanterie'. Alle functies lagen toen rond een binnenkoer van waaruit elk bouwdeel ontsloten werd. Daarnaast had elke vleugel nog een eigen toegang. Precies deze historische lay-out namen de Lava architecten als DNA voor het nieuwe gebouw met zijn verschillende functies, weliswaar met dit onderscheid dat de binnenkoer een overdekt atrium werd van waaruit de verschillende vleugels kunnen worden bereikt.



Het originele 'kasteel' werd grondig geres-
taureerd en kreeg met trouwzaal, schepen-
zaal en de registerzaal een uitgesproken
ceremonieel karakter. Het landhuis vormt
aldus één volwaardige hoeksteen van de
binnenkoer. De basiskwaliteiten van het
bestaand gebouw kregen een vertaling in
de nieuwbouw, waardoor deze een sterke
ondersteuning geeft aan de kwaliteiten van
het historisch gebouw. De structuur van de
nieuwbouw is geïnspireerd op de ritmering
en verhoudingen van het historische pand.
Subtiele referenties zorgen voor een goede
interactie tussen bestaand oud en nieuw.

De nieuwbouw omarmt op velerlei manieren
'het monument' en herstelt aldus ook de re-
latie met het park.



De centrale hal kreeg een uitgekende inte-
rieurarchitectuur. De vele ontvangstbalies
zitten geschikt tussen een strakke ritmering
van betonnen kolommen. Elke balie kreeg
twee luiken. In open toestand markeren ze
een zone in het atrium voor de burgers. De
binnenkant van de luiken zijn om akoestische
en privacyredenen bekleed met blauwe
stof. Na de kantooruren worden de luiken
gesloten, en blijft een gaaf atrium open dat
dienst kan doen als tentoonstellingsruimte
of foyer voor de podiumzaal of cultuurhuis.

In dit atrium kruisen twee assen die uitgeven
op vier toegangen waardoor het gebouw
verknoopt zit met de natuurlijke looplijnen
in het park en de toegang naar de discreet
weggewerkte parking aan de achterzijde.



De manier waarop de Lava architecten
structuur inzetten om zowel hun gevels op
te bouwen als hun plan te organiseren, is
zowel een sterkte als een zwakte. Een zwak-
te omdat hun structuur lijdt aan een zekere
systeemdwang waarin alles moet worden
opgelost. Een sterkte omdat de structuur
voor rust in de compositie zorgen, ook hou-
vast biedt om het complexe en kolossale
programma een menselijke schaal te geven.

Toch botst de structuur die ze introduce-
ren soms letterlijk tegen het oude gebouw
waardoor de contactpunten tussen de ver-
schillende onderdelen van het gebouw wat
gaan wringen. Het complexe programma,
zoals het verweven van een conciërgewo-
ning, noopt soms tot kunstgrepen. De
belofte van helderheid en rust die initieel
deel uitmaakt van de structuralistische aan-
pak wordt daarmee niet overal in het ge-
bouw waargemaakt.

Daartegenover staat dat de architecten een
grote duurzaamheid nastreefden: groenda-
ken, regenwaterputten voor hergebruik met
overloop naar de vijver als buffervolume,
duurzaam hout, goede isolatie waardoor
het gebouw energetisch goed scoort.

Grote verdienste van dit project is de van-
zelfsprekendheid waarmee een historisch
pand de genetische code leverde om com-
plexe hedendaagse vragen en eisen te ver-
talen in een gastvrije, hedendaagse archi-
tectuur.



5

Academie voor Muziek Woord en Dans Dil'arte | Dilbeek

MODERNISTISCHE ARCHITECTUUR MET EEN ALMODOVAR KLEEDJE

Tussen het bakstenen verkavelingsgeluk van Dilbeek duikt een dansende gevel op. Imposant en gefragmenteerd. Vanuit één hoek zie je alle kleuren van de regenboog. Vanuit de andere, uitkijkend op een bossage, een verknipte foto van bomen en een blauwe lucht. De architect Carlos Arroyo schrikt er niet voor terug om zijn nuchtere, modernistische architectuur een Almodovar kleedje aan te trekken. Een gevaarlijke spagaat, maar Arroyo's nieuwe Academie voor Muziek, Woord en Dans in Dilbeek moest zowel stedenbouwkundig de leegte rond het Cultuurcentrum Westrand afwerken tot een plein als efficiënt een rist klaslokalen aan elkaar rijgen. Je kan je afvragen of spektakelarchitectuur het antwoord is voor een moeilijke opgave waarbij positie moet worden genomen in een moeilijke context waar natuur, villawijk en CC Westrand mekaar raken en tezelfdertijd een gigantisch programma op een beperkte site moet worden gerealiseerd; en dat op het gevaar af een schaalbreuk te forceren.

De kop van het gebouw spreekt tot de verbeelding. Een gigantische uitkraging markeert als de gapende muil van een walvis de luifel voor de inkomhal. Een overmaatse buitenruimte die beschutting zou moeten bieden voor de leerlingen. Overmaats, hoewel de portiek in feite de vloer van het auditorium is dat



theatraal boven de inkompartij uitsteekt. Een geste die doet denken aan de avant-garde architectuur van Konstantin Melnikov uit het revolutionaire Rusland van de jaren 1920. Je kan je afvragen of het aplomb waarmee Arroyo het auditorium doet zweven echt nodig is om de inkom te beschutten en te markeren.



Te meer omdat eens je het gebouw be-treedt, het grote gebaar wordt ingesnoerd in een kleine inkomhal die als een trechter uitmondt in een centrale gang.

De layout van de academie is glashelder. De centrale gang verdeelt de rechthoekige plattegrond in een brede en smalle strook, waarin op hun beurt verschillende groottes van klassen zijn geschikt. In plan geeft dat een mooi abstract spel van rechthoeken. Door elke vloer een specifieke kleur te geven, krijgt heel het gebouw iets van een schilderij. En dat is wat Arroyo precies wou. Hij liet zich inspireren door een schilderij van Alfons Hoppenbrouwers, de architect die zo'n veertig jaar geleden CC Westrand ontwierp en liet optrekken in een ongewone combinatie van brutalisme en in beton gestolde poëzie.

Maar Hoppenbrouwers schilderde ook. Abstract en met een fel palet. Arroyo pikte uit-gerekend een schilderij uit waarin de archi-tect de typische intervallen in de muziek van de Vlaamse polyfonist Johannes Ockeghem omzette in kleurvlakken.

Dat spel van kleur komt ten volle tot uiting in de gevel. Hierbij gaat Arroyo ook nog snel te leen bij de Russische constructivisten. Van El Lissitzky neemt hij het principe over om loodrecht op de gevel strips aan te brengen, die aan de ene zijde allerlei kleuren van Hoppenbrouwers schilderij kregen en aan de andere kant de verknipte foto van een bos. Dit zorgt voor een bijzonder effect. De in wezen statische gevel verandert wanneer je voorbijloopt. Afhankelijk van langs welke zijde je het gebouw benadert, zie je de gevel als bos, of zie je een spel van kleur.



Hiermee vindt Arroyo de paradox opnieuw uit van een dynamische architectuur, zoals Lissitzky al realiseerde in zijn beroemde Proun-kamer een kleine eeuw geleden.

Muziek omzetten in een schilderij. Een schilderij omzetten in een gevel. Statische architectuur omdraaien tot een dynamisch beeld... Allemaal leuke dingen, zeker voor een muziek- en dansacademie waar gevoel voor ritme, (klank)kleur, expressie,... de raison d'être zijn.

Tussen het ontwerp en de uitvoering valt echter op dat er gesnoeid moest worden om het budget in de hand te houden. Vooral in het auditorium moest de 'houten kamer' wijken voor een goedkoper amalgaam van materialen. De regie over de technische installaties en de tribune verslaptte er ook. De zaal mist helderheid en ontbeert de beheertheid waarmee de gevels en het plan werden uitgevoerd.

Wat meteen de vraag oproept of de aandacht misschien niet te veel naar de verschijning van het gebouw is gegaan. Ook de klaslokalen - ondanks de kleurige vloeren - zijn al bij al spartaans met hun wit geschilderde muren.

Dit neemt niet weg dat Arroyo een prettig gebouw afleverde en bijvoorbeeld een gang die uitloopt op een trappenhall met wat extra ruimte de allures geeft van een kleine tribune waar ad hoc kan worden gemusiceerd en geluisterd. Misschien schuilt de kracht veeleer in dit soort kleine toegiften dan in het grote spektakel dat met de gevels wordt opgevoerd?





6

Restauratie, renovatie en nieuwbouw van De Hoorn | Leuven

VAN BROUWERIJ TOT MODELKANTOOR: NAAR EEN ANDERE FUNCTIONALITEIT

Vandaag heerst nog vaak het modernistische dictaat van Form follows Function. Dat architectuur zich bekommert om nuttigheid en efficiëntie spreekt voor zich, nochtans leidt een strikt functionalistische benadering vaak tot een zieloze vertoning. Alhoewel, heel wat fabrieksgebouwen kregen louter vorm vanuit industriële processen en bleken later van groter belang dan bouwwerken met architectonische ambities.

Staalgieterijen, mijngebouwen, spinnerijen, gasturbines, brouwerijen... lijken vandaag beter dan wat ook ruimte te bieden aan musea en cultuurtempels. Het succes van Tate Modern, de Ruhrtriennale - en dichterbij ons- Wiels of C-mine is grotendeels te danken aan de recyclage van bouwwerken die nooit bedoeld waren als culturele infrastructuur. Aan de andere kant van het spectrum staan gebouwen als het Centre Pompidou in Parijs, die onbeschaamd hun 'ingewanden' demonstreren en de deur openen voor architectuur waar technische installaties tot bouwkunst worden verheven.

Hoe dan ook, ondertussen groeit het erfgoed gestaag aan en dwingt het de samenleving om voor oude gebouwen een tweede leven te vinden.

Van elk beschermd 'monument' een museum maken is onhaalbaar, laat staan wenselijk. Musealisering degenereert immers de stad en architectuur tot historische themaparken.

Maar is het integreren van historisch patrimonium in een nieuw gebouw en de geschiedenis omarmen als een toefje couleur locale wel een alternatief?



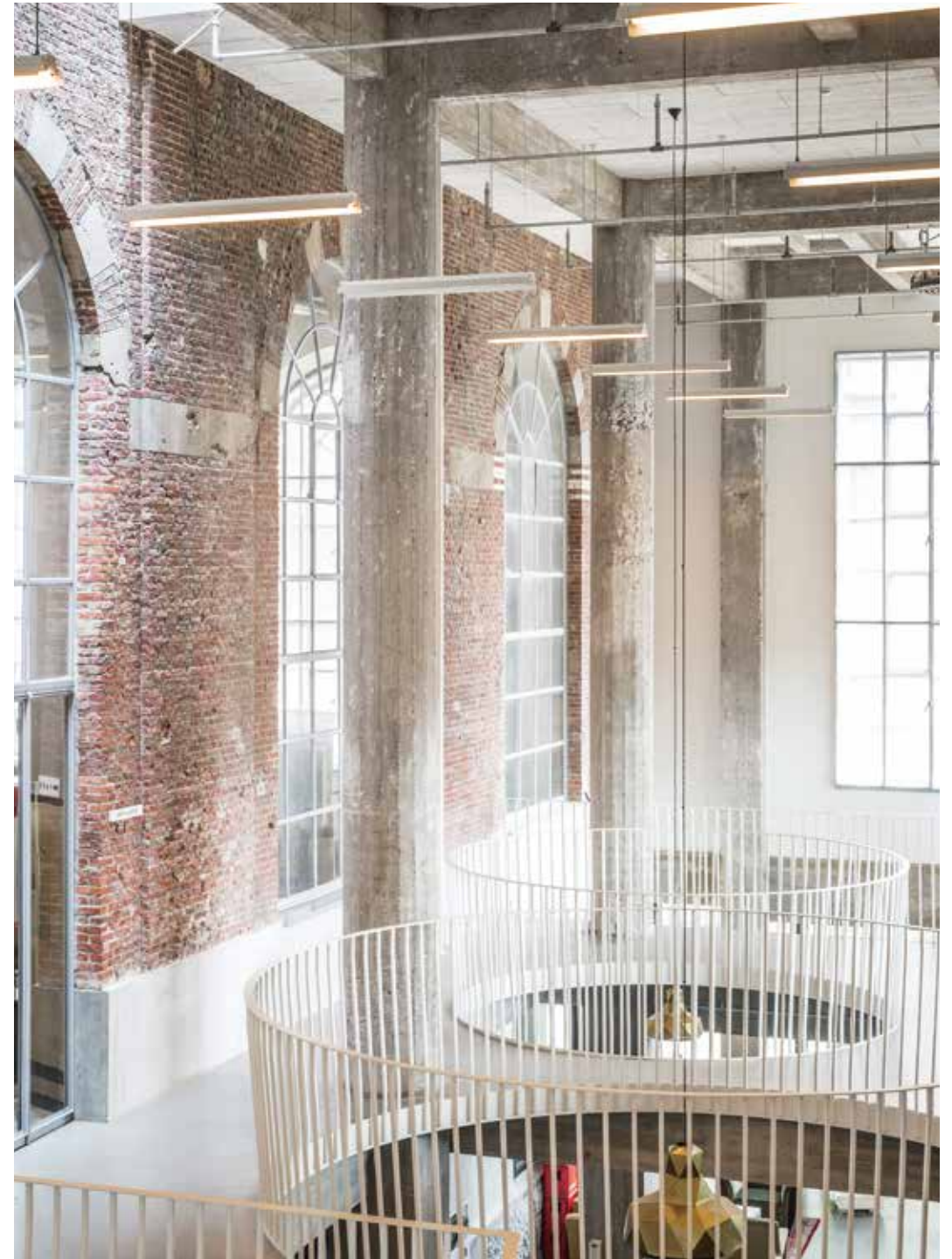


In Leuven werd de oude brouwerij De Hoorn omgeturnd tot een creatief bedrijventrum. De Hoorn, sinds de jaren 1920 bakermat van Stella Artois, is een brouwerij die door haar compacte, verticale organisatie van het brouwproces een unieke architectuur opleverde. De graan- en moutsilos, de koperen bierkuisen,...: heel het industriële brouwen kan je aflezen van de technische en bouwkundige infrastructuur. Meteen geven deze installaties een karakter en historische diepte aan de ruimtes waardoor ze zich vandaag lenen tot ondermeer pedagogisch verantwoorde receptie- en vergaderruimtes .

360 architecten gingen de betonnen silos te lijf met de slijpschijf. Ze maakten strategisch gaten en schoven stalen vloerroosters in de schachten. Hierdoor bleven de silos fysiek overeind, ze lenen zich ook tot kleine karakteristieke vergaderlokaaltjes. De architectuur van de oude brouwerij werkt in feite als een soort industrieel landschap op schaal van een gebouw. De brouwerij definieert zo een historische context die de nieuwe gebouwen ontberen. De grilligheid, die zijn oorsprong vindt in het brouwerijverleden, schept verrassende ruimtelijke situaties, waardoor elke werkplek een eigenheid krijgt.

De Hoorn is daarom een uiterst waardevolle herbestemming en slimme reconversie die stoelt op een programmatorische verankering met de buurt. Het gebouw scoort bovendien hoog op vlak van duurzaamheid. Het is intrinsiek duurzaam alleen al door de herontwikkeling van een bestaand gebouw in een binnenstedelijk gebied. Daarnaast is het ook bouwfysisch duurzaam (E-peil<100).







Om de bruikbare oppervlakte te vergroten schoven de architecten een nieuwe vleugel tegen de oude brouwerij aan. De nieuwbouw schippert wel een beetje tussen een industriële en structuralistische aanpak. De architectuurtaal blijft te generiek, een soort 'hedendaags modernistische architectuur' die niet radicaal genoeg de structuur en ruimte herschept, of de technische mogelijkheden van vandaag uitbuit.

De (nieuwe) Hoorn blijft ergens onder 'het juk' liggen van de erfgoedbrouwerij. De nieuwbouw lijkt in haar bescheidenheid de oude brouwerij vooral niet naar de kroon te willen steken, waardoor het geheel niet verder raakt dan de som van de delen. Dit neemt niet weg dat de nieuwe werkruimtes aangenaam rond een patio werden geschikt en veel kantoorgebouwen het nakijken geven omtrent werksfeer en leefbaarheid. Terwijl de nieuwbouw quasi banaal overkomt en de indruk wekt van een auteurloze architectuur, hebben de architecten dankzij een schier absoluut bescheiden dienstbaarheid een gebouw geschapen vol natuurlijk daglicht. De Hoorn 2.0 dankt zijn kwaliteit niet zozeer aan de expressie van architectonische onderdelen maar moet het hebben van de generositeit van licht en ruimte en de manier waarop een stel jonge ondernemers op basis van een masterplan dit gebouw weer tot leven heeft gewekt.

De Hoorn - nieuwste versie, heeft een gulden middenweg gevonden tussen rigoureu functionalisme en historische recyclage, zij het onopvallend. Die globale ingehouden aanpak uit zich ook in de discrete informatieborden die doorheen het gebouw de geschiedenis toelichten.

Die ingehouden aanpak vormt misschien wel de juiste kwaliteit in een tijd waarin architectuur zich om het even wat voor identiteit aanmeet om er maar één te hebben.





7

Lagere School de Kleine Prins | Sint-Kwintens-Lennik (Lennik)

HOE GROOTS KAN ARCHITECTUUR ZIJN IN HET KLEINE ...

De initiële opdracht voor de school de Kleine Prins was de verbouwing van een voormalig kinderdagverblijf dat deel uitmaakt van een scholencomplex uit de jaren 1950. Zoals vele scholen ligt het langs een invalsweg naar het centrum en tekent het mee de identiteit van het dorp. Rond een kleine speelplaats, als een boerenerf, schraagden zich een aantal verouderde panden, zoals het kinderdagverblijf dat niet meer voldeed

aan de hedendaagse normen en de aanpalende kapel die als centrale stookplaats dienst deed.

De renovatie van het kinderdagverblijf tot klaslokalen had tot doel - binnen hetzelfde budget - het gebouwencomplex te herstructureren, de administratieve lokalen een logische plaats te geven en de kapel in ere te herstellen.



Dit was voor de Lezze architecten enkel mogelijk door het bestaande gebouw te onderzoeken op zijn bouwkundige kwaliteiten en deze zoveel mogelijk te herbruiken. Een duurzaam principe dat de architecten nastreven in al hun verbouwingsprojecten. Lezze architecten ontleenden hun naam aan 'lezze', Booms dialect voor droogloods, een constructie waaronder kleiproducten natuurlijk worden gedroogd. Zelf verstaan ze onder lezze een ontwerp bureau voor bouwkundig vakmanschap.

Als je de school bezoekt, valt meteen op hoe een volume zweeft in een hoek van de speelplaats, haaks op een bakstenen fifties gebouw. Het laat zich door de volledig beglaasde gevel met een diagonale raamverdeling duidelijk aflezen als een nieuw element. Een gelijkvormige, diagonale structuur duikt op als balustrade voor de half verzonken klaslokalen. Deze twee figuren kruisen elkaar en rijgen als het ware de speelruimte en het gebouw aan elkaar.

Het zwevende volume blijkt een soort controlekamer te zijn, want het biedt onderdak aan de directie die vanuit die hoek de speelplaats kan overschouwen. Het lokaal, opgehangen als een brug tussen de gemene muur en het hoofdgebouw, vrijwaart de al te kleine speelplaats.

Het charmeert hoe de architecten met een nieuwe, frisse taal het pretentieloze schoolgebouw uit de jaren 1950 actualiseren. Aan de straatzijde spelen ze verder met de vormgeving uit de jaren 1960 door de oude bakgoten te vervangen door zogenaemde Terragni-goten, een knipoog naar de expressieve goten van de Italiaanse avant-garde architect Giuseppe Terragni (1904-1943).





Gezien het beperkte budget kozen de architecten voor acupuncturistische ingrepen om het interieur alsnog een nieuw elan te geven. Programmatisch schoven ze het secretariaat slim in de oude kapel. In het voorportaal brengt een trapmeubel met sanitair je naar het nieuwe lokaal van de directie. Alle muren, vloeren en plafonds baden in het wit. Juist de trap waaronder een toilet werd verwerkt tekent zich af als een houten meubel.

Andere acupunctuurpunten: verschillende standaard dakvlakvensters werden at random ingewerkt in de daken van een zolderruimte waardoor deze transformeerde tot een authentieke klas met overvloedig daglicht.

Een andere eenvoudige maar efficiënte ingreep was alle wanden, vloeren, schrijnwerk en plafonds eenzelfde kleur te geven, waardoor het interieur rust uitstraalt. Het lamellenplafond bestaat uit het gemengd verwerken van verschillende standaardmaten...

Dit project toont aan dat door de opdracht scherp te formuleren, keuzes te maken, te sàneren en punctueel in te grijpen er ondanks beperkte budgetten meer kan worden bereikt.

Daardoor kon meer oppervlakte worden aangepakt en kwam er ook budget vrij om de kleine uitbreiding voor de directie een zekere architecturale kwaliteit mee te geven.



De subtiele ingrepen zijn exemplarisch om van de vele banale scholen in Vlaanderen opnieuw eigentijdse plekken te maken waar kinderen en leerkrachten op een waardige manier kunnen leren en lesgeven.

De school de Kleine Prins toont architectonisch het vakmanschap en professionele ernst. Maar vooral licht- en speelsheid om een onbetekende, uitgeleefde school nieuw leven in te blazen.

In dit kleine maar fijne project zijn het de degelijke gebouwenanalyse en de chirurgische ingrepen die een wereld van verschil maakten.

Met een dergelijke gerenoveerde school worden niet alleen de scholieren en onderwijzend personeel verwend. De directe dorpsomgeving geniet evenzeer van de herwonnen vitaliteit.

De school de Kleine Prins geeft aan dat iedereen, ongeacht waar die zich bevindt aan deze of gene zijde, baat heeft bij een zorgzame architectuur. Zorgzaam met de beschikbare gemeenschapsmiddelen. Zorgzaam maar vol verbeeldingskracht wanneer het erop aankomt om oplossingen aan te brengen. De Kleine Prins brengt zonder meer aanschouwelijk onderwijs over architectuur.





8

Kerkhofhuisje | Sint-Ulriks-Kapelle (Dilbeek)

EEN GEBOUW, EEN KOMMA IN HET VERHAAL VAN LEVEN EN DOOD

Acht gebouwen, acht verhalen. Ze spreken over leven en dood. Over school lopen, cultuur beleven, muziek en drama leren, dienst verlenen, werken...

Na de grote beschouwingen over afscheid nemen en omgaan met de dood in het crematorium van Holsbeek sluiten we de verhalen over architectuur in de provincie af op de begraafplaats van Sint-Ulriks-Kapelle.

Het ontwerpbureau TRANS architectuur won de wedstrijd voor een begraafplaatshuisje in 2012.

De opdracht vroeg om het vervangen van een bestaand onderhoudshuisje op de begraafplaats van Sint-Ulriks-Kapelle. De architecten kozen radicaal om het gebouw quasi in één materiaal op te trekken. Zo drukten ze de kostprijs erg en kwam er budget vrij voor 'meer'. Dit extra vertaalde zich in betonnen portieken die zich rond het huisje plooiën als een galerij. Eén portiek-arm strekt zich uit naar de straat, waardoor er tussen huisje en straat een betekenisvolle en serene ruimte ontstaat.







Hoe klein kan deze opdracht wezen: een onderhoudskot met wat sanitair en plaats voor een kruiwagen, een schop, een emmer... werkgerief voor de grafdelvers, de mannen die het vuile werk moeten opknappen.

De architecten hebben er alles aan gedaan om de banaliteit op de begraafplaats te verwijderen, om een kleine serene wereld voor de dood te creëren.

De manier waarop het onderhoudshuisje zich verhoudt tot de colonnade, de bank die beschutting krijgt tegen de muur van het huisje en onder het dak van de galerij, maar juist geïmponeerd zit om de zon te vangen...

Dit is een plek waar mensen stil kunnen worden. Even. Want dit gebouwtje is niet veel meer dan een nietige komma in het verhaal van leven en dood.

De architecten rekten het programma op van een onderhoudshuisje tot een soort Griekse tempel waar de colonnades je ook omarmen voor je het heiligdom betreedt. Hier is het niet de bedoeling dat mensen het huisje betreden, maar de overdekte galerij, de bank... het zijn deze elementaire deeltjes die de plek architecturaliseren en waardigheid verlenen.



“Een gebouw realiseren op een kerkhof is een delicate taak, volgens de architecten van TRANS, omdat de rust tijdelijk verstoord wordt. “De opdracht was om een serene plek te maken die een patrimonium voor de toekomst is. De begraafplaats te Sint-Ulriks-Kapelle gaat om met extremen.

De site wordt geflankeerd door een grondstation voor elektriciteitsdistributie en de Brusselse ring. Gelegen tussen de overmaatse bedrading van twee hoogspanningspylonen, strekt de begraafplaats zich uit tegen de glooiingen van een landschap dat verder ongemoeid is gelaten.

De utilitaire realiteit van de nabije grootstad staat haaks op de sereniteit die een begrafenisritueel veronderstelt. Het ontwerpvoorstel zorgt voor weerwerk: het ritueel wordt bij de hand genomen.

Een eenvoudige colonnade in L-vorm onthaalt de bezoeker en geeft de entree rugdekking ten opzichte van het grondstation. Enkele vergezichten worden gekaderd in een illusoire, bijna naïeve poging de dominante realiteit te vergeten.

Rouwenden vinden er een plek om te schuilen en dierbaren te groeten.”

De aannemer kreeg van TRANS architectuur een gedetailleerd dossier, inclusief bekistingsplannen, zodat alles minutieus kon worden uitgevoerd, binnen termijn en budget.

Markant: het gebouw bestaat voor 95 % uit ruwbouw. Ter plaatse gestort beton. De ambachtelijk getimmerde planken laten hun sporen na in de betonnen kolommen.

Die menselijke aanwezigheid, af te lezen in het ambacht waarmee de bekisting werd gemaakt, de plank, een kolom, een bank, een huisje... Al deze kleine, subtiele elementen maken dit kleine project tot een integer pleidooi voor architectuur. Tot een spiegel ook, van menselijkheid.



COLOFON

JURY PROVINCIALE ARCHITECTUURPRIJS 'PATRIMONIUM VOOR DE TOEKOMST' 2015

Openbare, publieksgerichte en bedrijfsgebouwen

VOORZITTER

Tom Dehaene | gedeputeerde voor erfgoed provincie Vlaams-Brabant

LEDEN, STEMGERECHTIGD

Christa De Wachter | architect
Projectverantwoordelijke Team Vlaams
Bouwmeester

Marc Dubois | architect
Hoofddocent Faculteit Architectuur
KULeuven / Gent & Brussel

Peter Kint | architect
Bestuur vzw Stad en Architectuur Leuven
Oprichter KPW architecten Leuven
(Kint-Philippe-Walraet architecten)
Laureaat van de provinciale architectuur-
prijs Vlaams-Brabant 2009 met 'Collectief
wonen in Londerzeel'

Marie-José Van Hee | architect
Oprichter MarieJoseVanHeeArchitecten
Laureaat van de provinciale architectuur-
prijs Vlaams-Brabant 2013 met
'Patiowoning in Opwijk'

Koen Van Synghele | architect & criticus
Docent architectuurkritiek KU Leuven &
onderzoeker UHasselt

Luc Verpoest | burgerlijk ingenieur-
architect
Professor emeritus aan het RLICC
(Raymond Lemaire International Centre
for Conservation) - KU Leuven

LEDEN, NIET-STEMGERECHTIGD

Jan Vanluchene | bestuurssecretaris-
architect, dienst gebouwen,
directie ruimte provincie Vlaams-Brabant

SECRETARIAAT

Els Deconinck en Dominique Stels
stafmedewerkers dienst erfgoed,
directie vrije tijd provincie Vlaams-Brabant

PUBLICATIE

Tekst | Koen Van Synghel

Eindredactie | Els Deconinck en Dominique Stels

Fotografie | Lander Loeckx

Vormgeving | grafische cel - provincie Vlaams-Brabant

Wettelijk depotnummer | D/2015/8495/15

V.U. | Provincie Vlaams-Brabant, Provincieplein 1 - 3010 Leuven
(Ondernemingsnummer: 0253-973-219)

www.vlaamsbrabant.be/erfgoed



Dienst erfgoed

Provincieplein 1 - 3010 Leuven
tel. 016-26 74 76 - erfgoed@vlaamsbrabant.be
www.vlaamsbrabant.be/erfgoed

Beleidsverantwoordelijke

gedeputeerde Tom Dehaene
tel. 016-26 70 22
kabinet.dehaene@vlaamsbrabant.be

