



De Nieuwe Tuinwijk bevindt zich in het westen van Mene. Tussen 1951 en 1973 werden er een duizendtal sociale woningen gerealiseerd, waarvan een groot deel van de hand van de Menense architect Gaston Boghemans. De Nieuwe Tuinwijk is één van de grootste sociale woningbouwprojecten van Vlaanderen, een unieke context die op lokaal en organisatorisch niveau veel mogelijkheden biedt naar de toekomst toe. De aaneengeschakelde woningen op de hoek van de Gen. Lemansstraat en de Ieperstraat bevatten momenteel twaalf woningen.

Vanuit een geloof in de opportuniteiten van het bestaande patrimonium en respect voor het gemeenschapsleven dat vandaag in de tuinwijk aanwezig is, wordt vooral ingezet op opwaardering, herbesteding en duurzame activatie. We stappen af van ongelimiteerde groei in het bouwen en kijken naar de mogelijkheden binnen de grenzen van wat voorhanden is. Onze interventie stelt de zorg voor de bestaande omgeving en genegenheid voor de huidige én toekomstige bewoners centraal. Daarmee vormt ze een voorbeeld voor de verdere ontwikkeling van de wijk op lange termijn.

Het groene karakter van de wijk wordt herbevestigd doormiddel van enkele ingrepen. Enerzijds wordt de huidige ingeslotenheid van het park aangepakt door visuele en fysieke connecties te maken in de wijk. Anderzijds door het diversifiëren van de groenruimtes, gaande van persoonlijk (elke woonunit heeft toegang tot een eigen buitenruimte), via collectief (een gedeelde binnentuin waar de bewoners samenkomen) tot semi-publiek (er bevinden zich 'babbeltuintjes' voor elke woning), en publiek (het park, dat op zijn beurt met de collectieve tuin in verbinding staat).

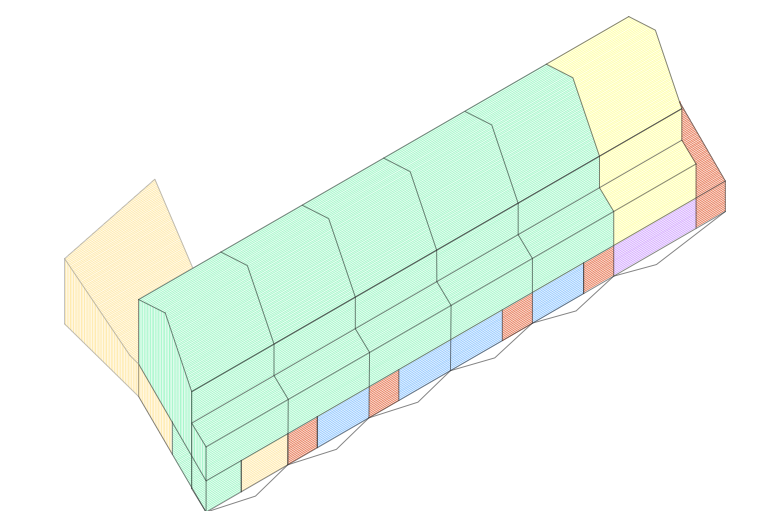
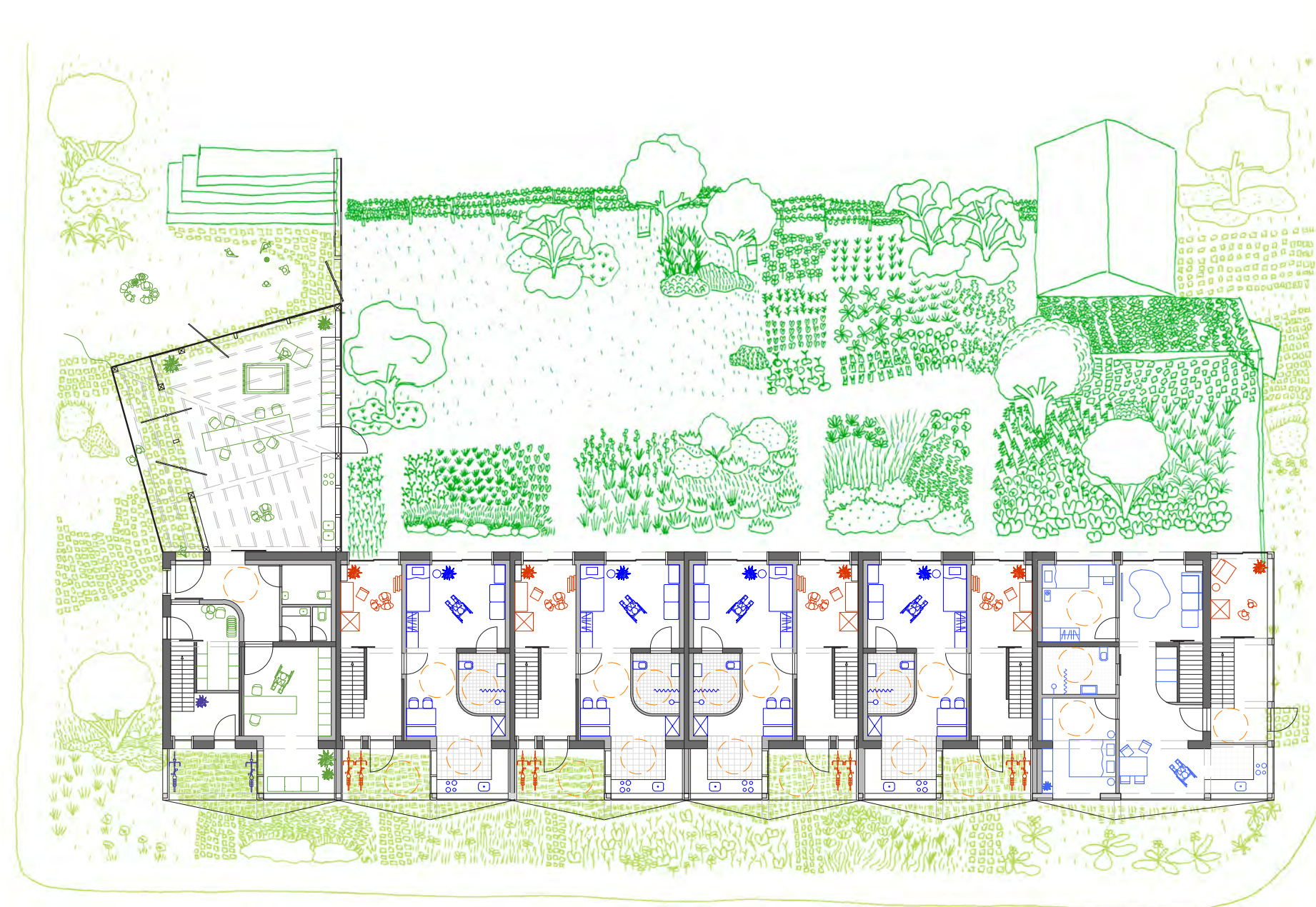
Het belang van ontmoetingen op verschillende niveau's bevestigd de duurzaamheid van de sociale interacties. Er is eerst en vooral plek voor interactie vóór de woningen, waar burengesprek en buurtontmoeting door de aanwezigheid van een zitplek worden aangewakkerd. De prominente aanwezigheid van de keukens in het straatbeeld bevordert de relatie tussen het wonen, de bewoners en de straat. Strategische zichten van straat naar tuin én door gedeelde ruimtes binnenin de huizen - die ontworpen zijn als kangoeroewoningen - bevorderen eveneens het sociale contact. Een nieuw buurthuis vormt een collectieve ontmoetingsplek voor alle leeftijden. Hierin wordt een zorgruimte ingericht naar de noden van de plaatselijke sociale organisaties.

De uniformiteit van de huidige woningen wordt getransformeerd en het gebruik van de huizen wordt dynamisch en veelzijdig. Er ontstaan elf aaneengeschakelde woningen, bestaande uit vier toegankelijke studio's en één toegankelijk appartement op de gelijkvloers, daarboven bevinden zich zes woningen voor grote gezinnen. De studio's beantwoorden aan de vraag van een grote groep kinderloze alleenstaanden die vandaag bij Impuls op een woning wacht. Daarnaast stijgt eveneens de vraag naar woningen met vier slaapkamers aanzienlijk - het aantal grote gezinnen (i.e. met meer dan zes gezinsleden) op zoek naar een huis neemt duidelijk toe. Deze twee vullen elkaar aan door middel van flexibele collectieve functies.

Doorheen de opbouw en inrichting van de kangoeroewoningen primeren opnieuw de aspecten van zorg, collectiviteit en intimiteit. De gedeelde 'tussenruimte' die voordeur met tuin verbindt, zorgt immers voor een onmiddellijke link tussen de groenzone aan de straat en de collectieve achtertuin. Hierdoor heeft elke woning - dus ook de woningen op de verdiepingen - haar rechtstreekse verbinding met de tuin.

Na het bezoeken van een aantal intergeneratieel woonprojecten, was duidelijk dat selectie en informeren van de bewoners essentieel is voor het slagen van wonen in collectiviteit. Het is dus van uiterst belang dat bewoners zo vroeg mogelijk worden betrokken bij het ontwerp, omdat zo aan hun specifieke wooneisen kan worden beantwoord. De architecturale strategie van behoud van en respect voor het bestaande patrimonium, is ook op het sociale aspect van de buurt toegepast. De structuren die vandaag binnen de lokale gemeenschap aanwezig zijn, vormen de onafwendbare basis voor een duurzame ontwikkeling van de wijk. Voornamelijk het proces van faciliteren - i.e. niet een verandering of ontwikkeling opleggen of opdringen, maar voorwaarden scheppen voor zelfbeheer - is prioritair.

Met subtiele aanpassingen, niet-invasieve ingrepen en doordachte toevoegingen, wordt het leven in de Nieuwe Tuinwijk opgewaardeerd. Naast behoud en hergebruik vormen robuuste en duurzame materialen de basis voor het ontwerp.



- buurthuis
- common room
- toegankelijke studio 4x
- gezinswoning 5x
- toegankelijke woning op de hoek 1x
- gezinswoning op de hoek 1x

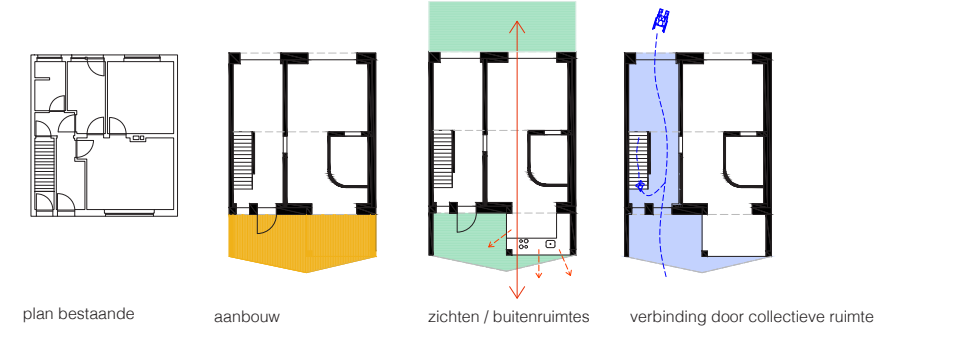
Doorheen de opbouw en inrichting van de kangoeroewoningen primeren opnieuw de aspecten van zorg, collectiviteit en intimiteit. De gedeelde 'tussenruimte' die voordeur met tuin verbindt, zorgt immers voor een onmiddellijke link tussen de groenzone aan de straat en de collectieve achtertuin. Hierdoor heeft elke woning - dus ook de woningen op de verdiepingen - haar rechtstreekse verbinding met de tuin.



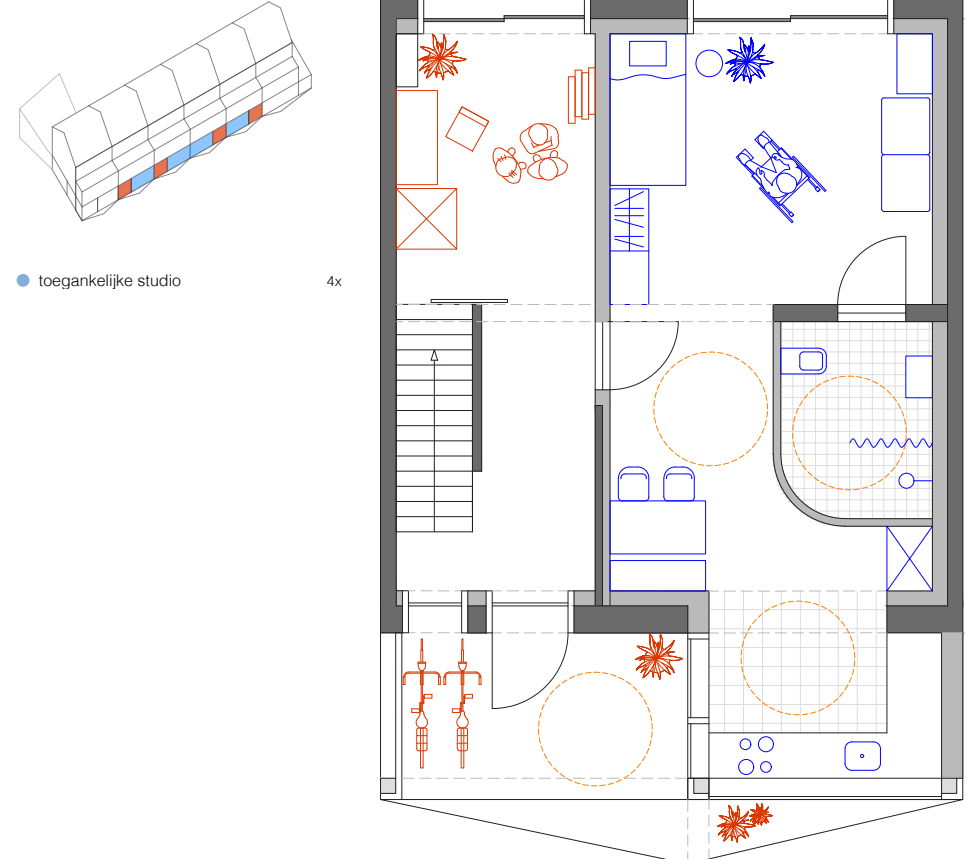
common room



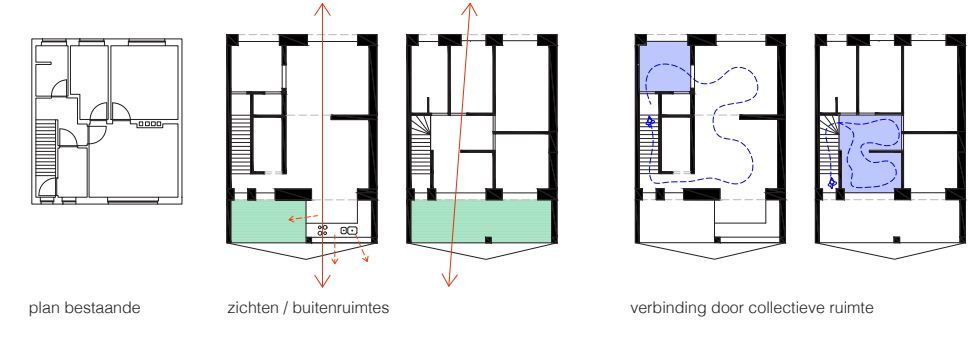
relatie tussen bewoners en de buurt in de keuken



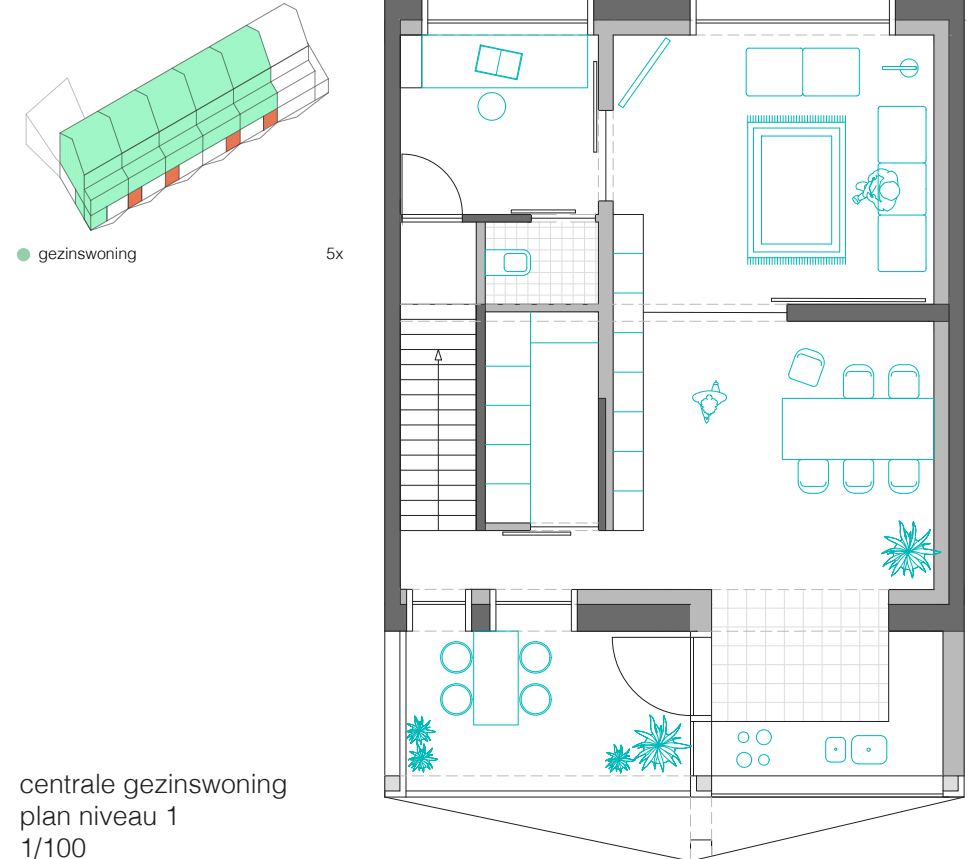
plan bestaande aanbouw zichten / buitenruimtes verbinding door collectieve ruimte



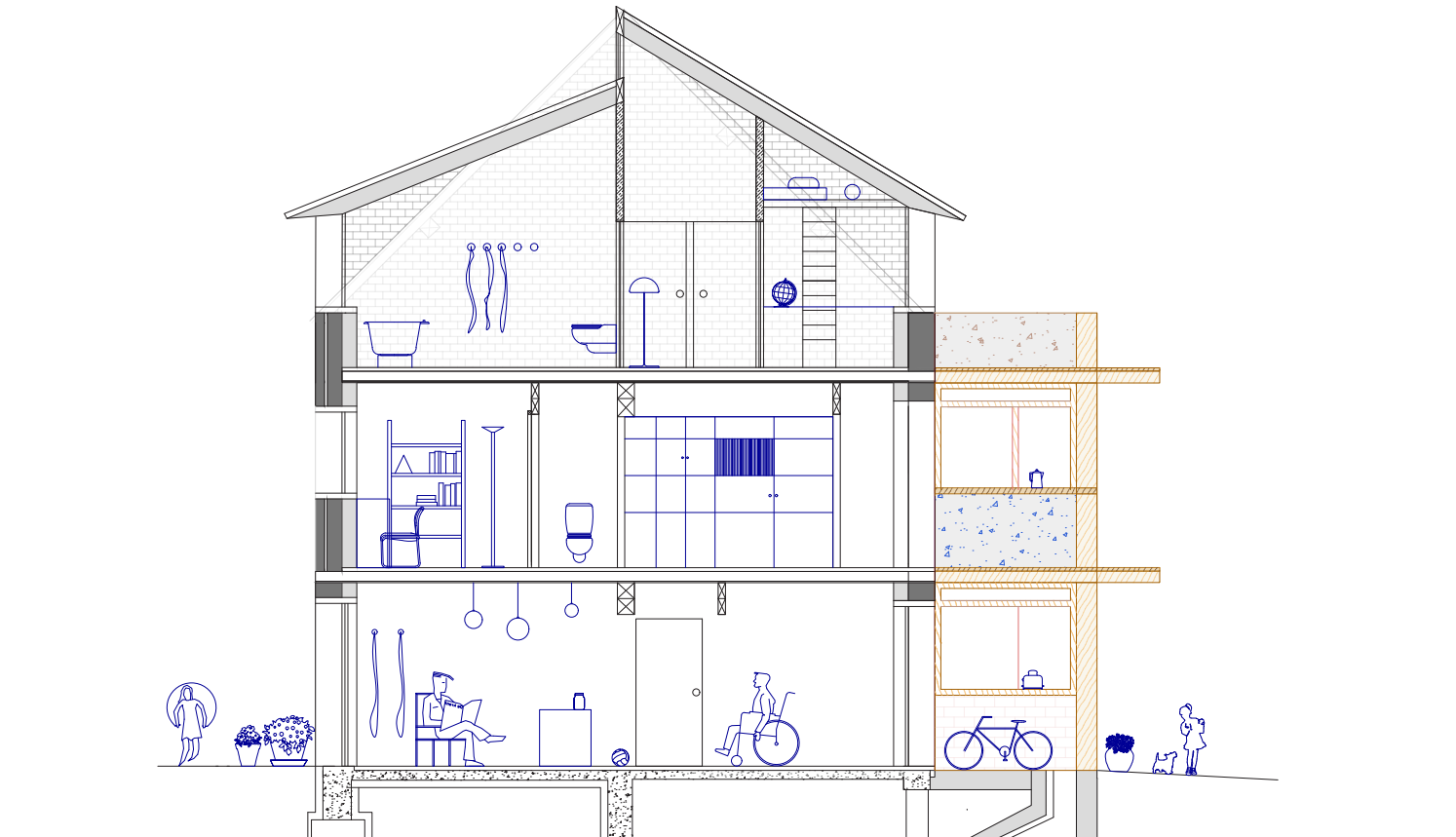
centrale toegankelijke studio
 plan niveau 0
 1/100



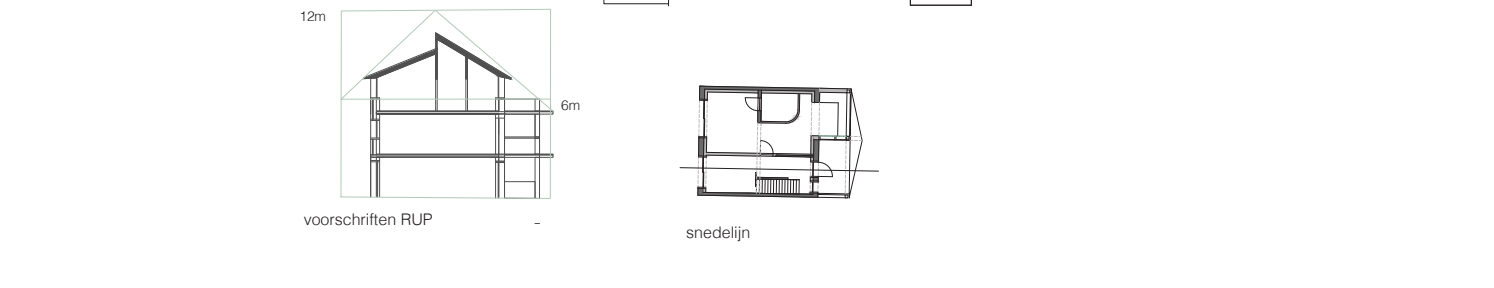
plan bestaande zichten / buitenruimtes verbinding door collectieve ruimte



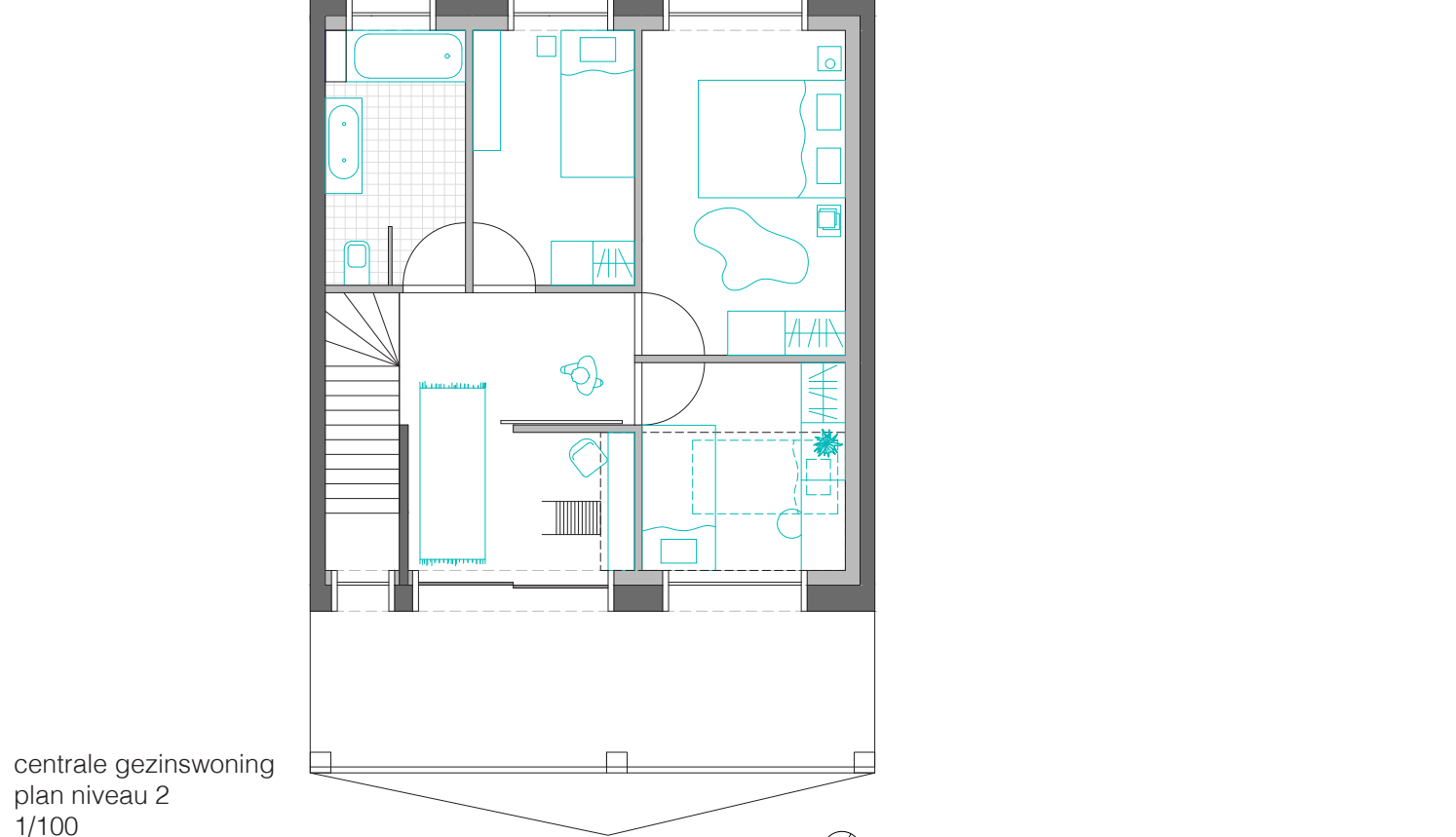
centrale gezinswoning
 plan niveau 1
 1/100



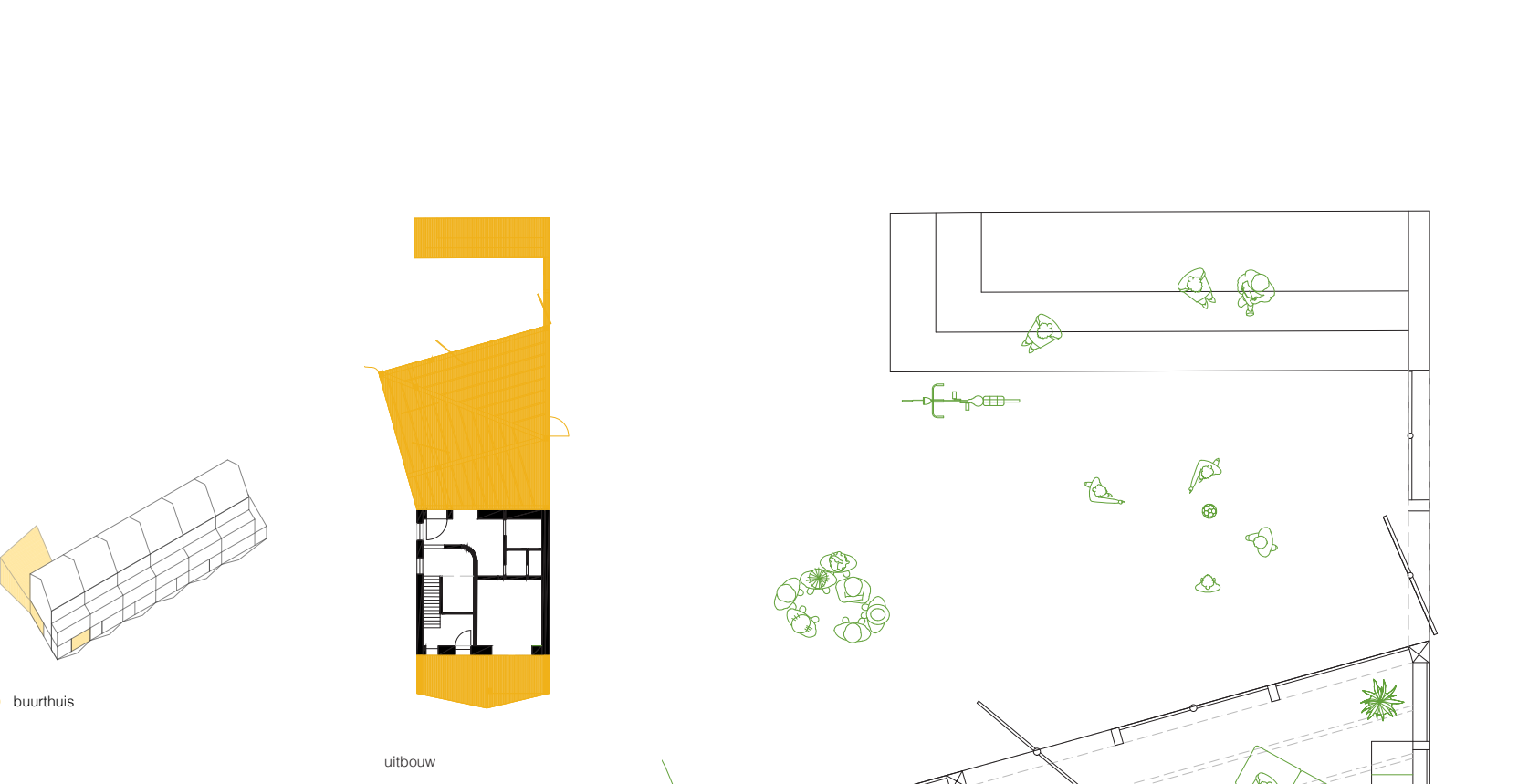
centrale woning
 snede
 1/100



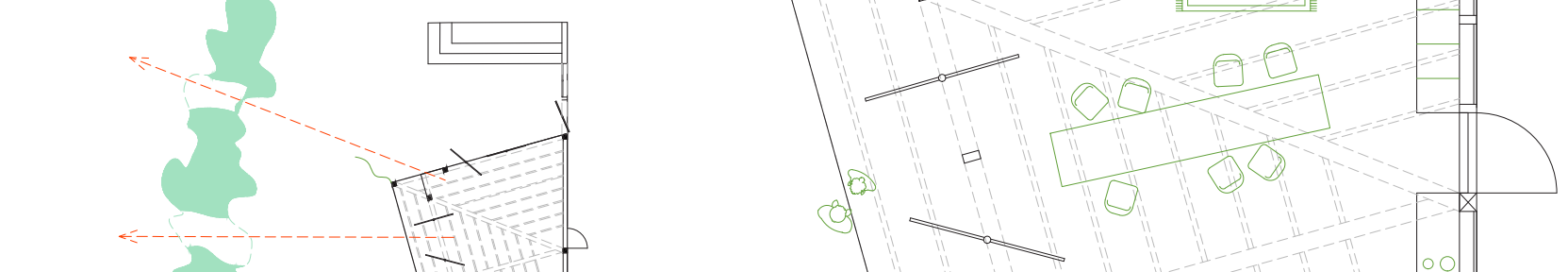
voorschiften RLP ondedlijn



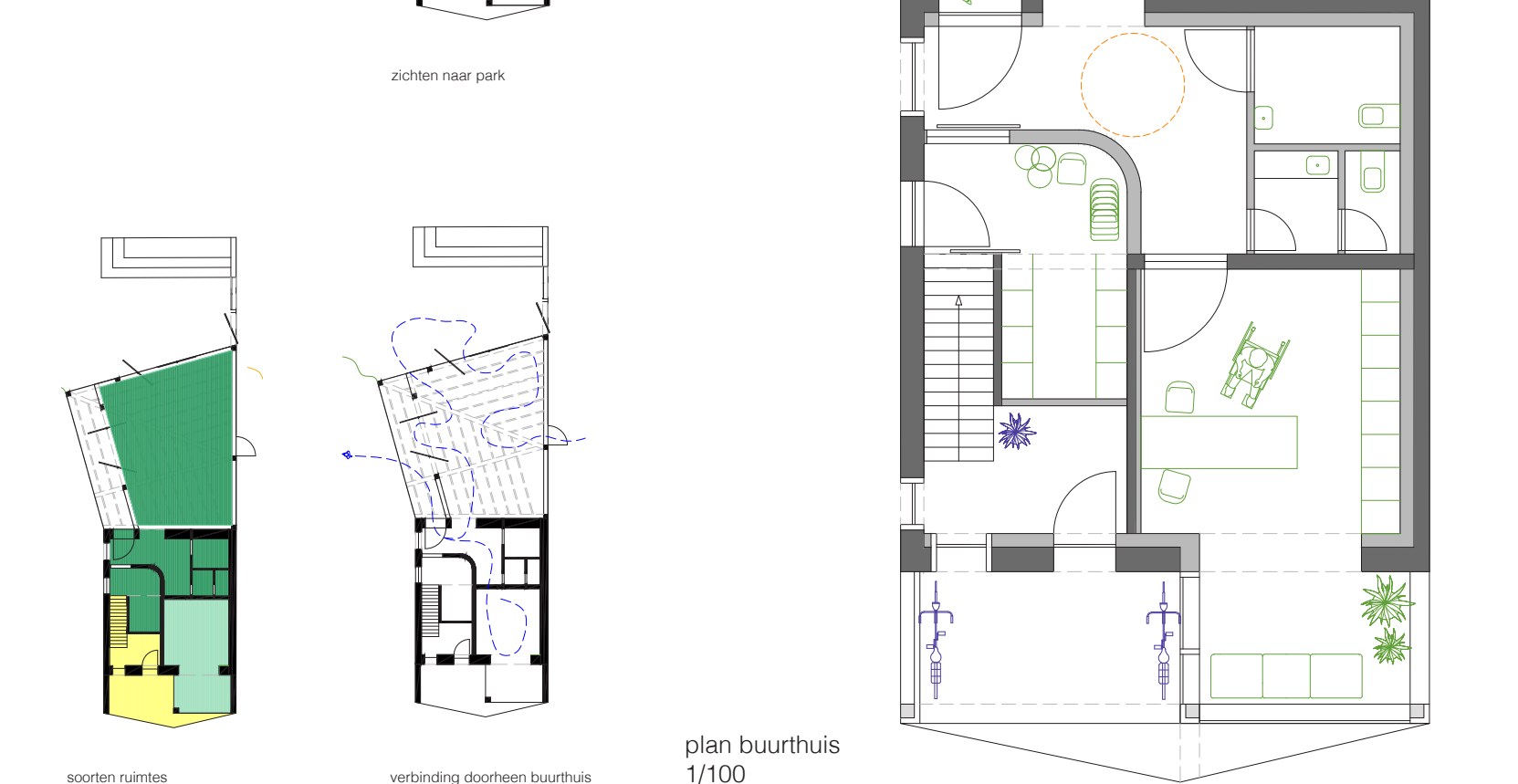
centrale gezinswoning
 plan niveau 2
 1/100



plan bestaande zichten / buitenruimtes verbinding door collectieve ruimte



plan bestaande zichten / buitenruimtes verbinding door collectieve ruimte



plan buurthuis
 1/100