

MP202206 - Ontmoetingsruimte Zele

Verbinden

Het ontwerp vertrekt vanuit een visie op de beleving van sociale relaties en vormt de basis om tot een volwaardig ontwerp te komen in nauw overleg met de opdrachtgever en de buurtbewoners. Het zet architectuur in als antwoord op de individuele verlangens en behoeften van diverse gemeenschappen. De kracht zit erin om net geen dwingende ruimtes te gaan ontwerpen, maar eerder een kader te creëren voor ontmoeting en dialoog. De onbewuste ruimte speelt daarin een cruciale rol. De kleinschaligheid van deze opdracht is een troef om duurzaamheidsconcepten diepgaand te onderzoeken.

De keuzes die gemaakt werden binnen wedstrijdontwerp zijn het gevolg van een grondige analyse van zowel de ontwerpdefinitie als de site. Deze schets wordt gezien als startpunt voor een participatief ontwerptraject waarbij zowel het gemeentebestuur als de buurtbewoners betrokken kunnen worden.

De site en het gebouw vormen een schakel tussen de nabije en de wijde omgeving. Door gemotoriseerd vervoer te weren, wordt de sociale interactie tussen de individuen verhoogd. De toegangspaden van verschillende gebruikers kruisen elkaar op de site waardoor ontmoetingen tussen de inwoners zullen ontstaan. Het gebouw speelt hierin een belangrijke betekenis. Tegelijkertijd integreert het zich subtiel in de omgeving en vormt het een verbindend landschap. Anderzijds stelt het gebouw zich open en toegankelijk op in de buurt. Het is een gebouw dat wil verbinden.

De bestaande bomen op de site vormen de basis voor de inplanting van de ontmoetingsruimte. Geïsoleerde en niet-geïsoleerde volumes worden in functie van duurzaamheid uit elkaar geschoven en positioneren zich tussen in de bestaande bomen. Het geïsoleerde volume staat centraal, een groot verwarmd volume, dat het hart van de site vormt. De niet-geïsoleerde volumes spreiden zich rondom rond. In het noorden bevindt zich het kiosktoilet, in het zuiden de vuurplaats en in het oosten de tuinbergingen voor de volkstuinten. Vervolgens plooiën pleinen zich tussen die volumes.

Aan iedere gevel ontstaat een plein, voor zowel een intieme als een publieke setting. Deze pleinen verbinden de site op een subtiel manier met het dorpsweefsel van Zele. Tot slot worden luifels strategisch over de buitenruimtes geplaatst, zo worden overdekte tuinkamers met elk een eigen karakter en atmosfeer tussen de volumes gecreëerd. De tuinkamers zijn ruimtes waar volume, plein en luifel samenkomen. Door de volumes zodanig te schakelen tegenover de buitenruimte blijft de site doorwaadbaar en wordt deze een kruispunt van ontmoetingen. Dit zijn de momenten waar activiteiten kunnen plaatsvinden

waar spontaan samengekomen wordt, waar activiteiten georganiseerd worden, ontmoeting als mogelijkheid, zonder dwingend te zijn. Door de gelaagdheid ontstaat er een verzorgde architectuur die zich ontspannen presenteert tussen de krijtlijnen van de bestaande bomen.

Ten zuiden van het paviljoen is er ruimte voor een gemeenschappelijke tuin. Deze tuin wordt geactiveerd door een bovengronds waterreservoir die ontworpen wordt door kunstenaar Bert Villa. De tuinwijk en het masterplan zet in op volkstuinten en ieder die groene vingers heeft kan hier terecht voor hun nodige water en ontmoeting.

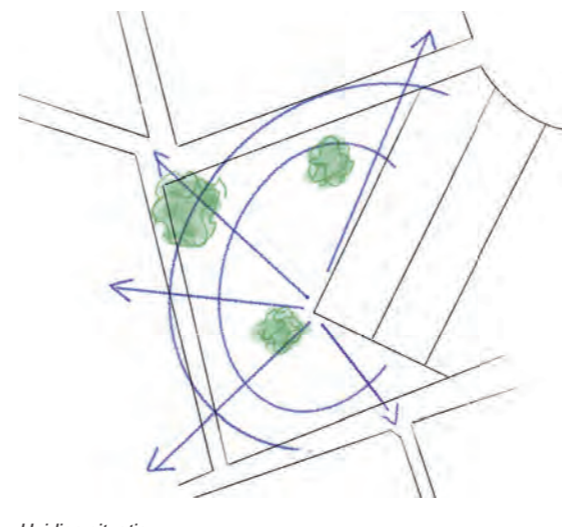
Dit ontwerpvoorstel wenst de sociale relaties tussen de buurtbewoners van Zele te versterken. Cruciaal voor het gebouw is de onlosmakelijke verbintenis met de context. Bij het interpreteren van de context wordt niet alleen aandacht besteed aan de integratie van het gebouw, maar ook aan de inbedding in het sociale weefsel. Het verknopen van de sociale interactie en de geborgenheid van het gebouw werkt als hefboom voor de opwaardering van de leefomgeving. Er ontstaan ruimtes die het ontmoeten willen bewerkstelligen, dit is een ruimte die ondersteunt en stimuleert om te bewegen of toelaat om de bewegingen rond je te ervaren. Kortom, het ontwerp biedt ruimte voor ontmoeting. Er ontstaat een levendige dorpskern waarbij buurtbewoners van alle leeftijden zich kunnen vermaken.

Allereerst moet er gestreefd worden naar een plaats waar mensen zich kunnen ontplooiën. De uitdaging hiervan beperkt zich niet enkel tot het ruimtelijk organiseren van het ontmoetingscentrum maar vooral in voldoende plaats creëren waar de gebruiker zich de plaats kan toe-eigenen. Architectuur wordt ingezet om aan de individuele verlangens en behoeften van de diverse gemeenschappen te beantwoorden. De kracht bestaat erin om net geen dwingende ruimte te creëren, maar een ruimte te ontwerpen waar toevallige en onvoorziene gebeurtenissen kunnen plaatsvinden. Door verschillende doelgroepen te vermengen, en voldoende ruimte te verlenen, ontstaat een netwerk van nabijheid, collectiviteit. Alsook ontstaat er een netwerk van sociale controle. Zo kunnen er op de pleinen en onder de luifels heel wat verschillende activiteiten georganiseerd worden.

Kortom de ruimtes kunnen gemodelleerd worden naargelang de gebruiker en de activiteit. Dit samen met een publieke plint, kruisende circulatie-assen, gerichte doorzichten en een gedeeld gebruik zijn elementen die bijdragen aan dagdagelijkse vrolijke dynamiek van deze plek.



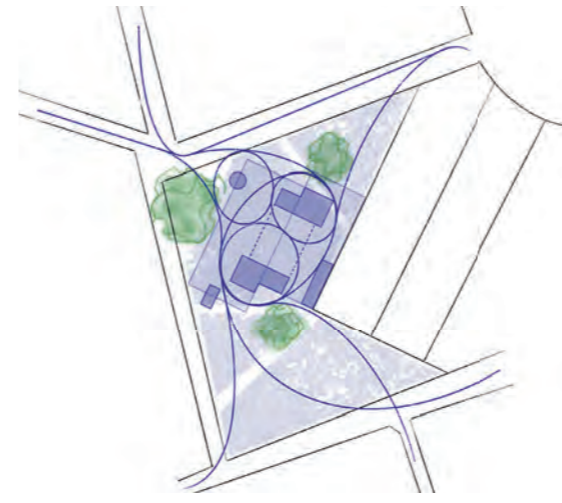
Maquettebeeld gevel via toegang Kastanjelaan



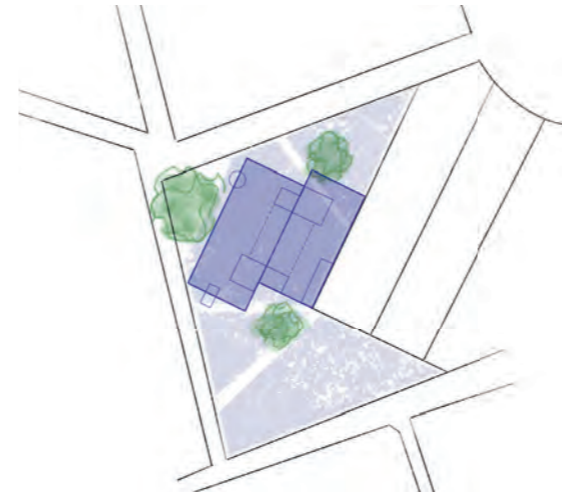
Huidige situatie



Spilten van volumes



Doorwaadbaarheid van de site

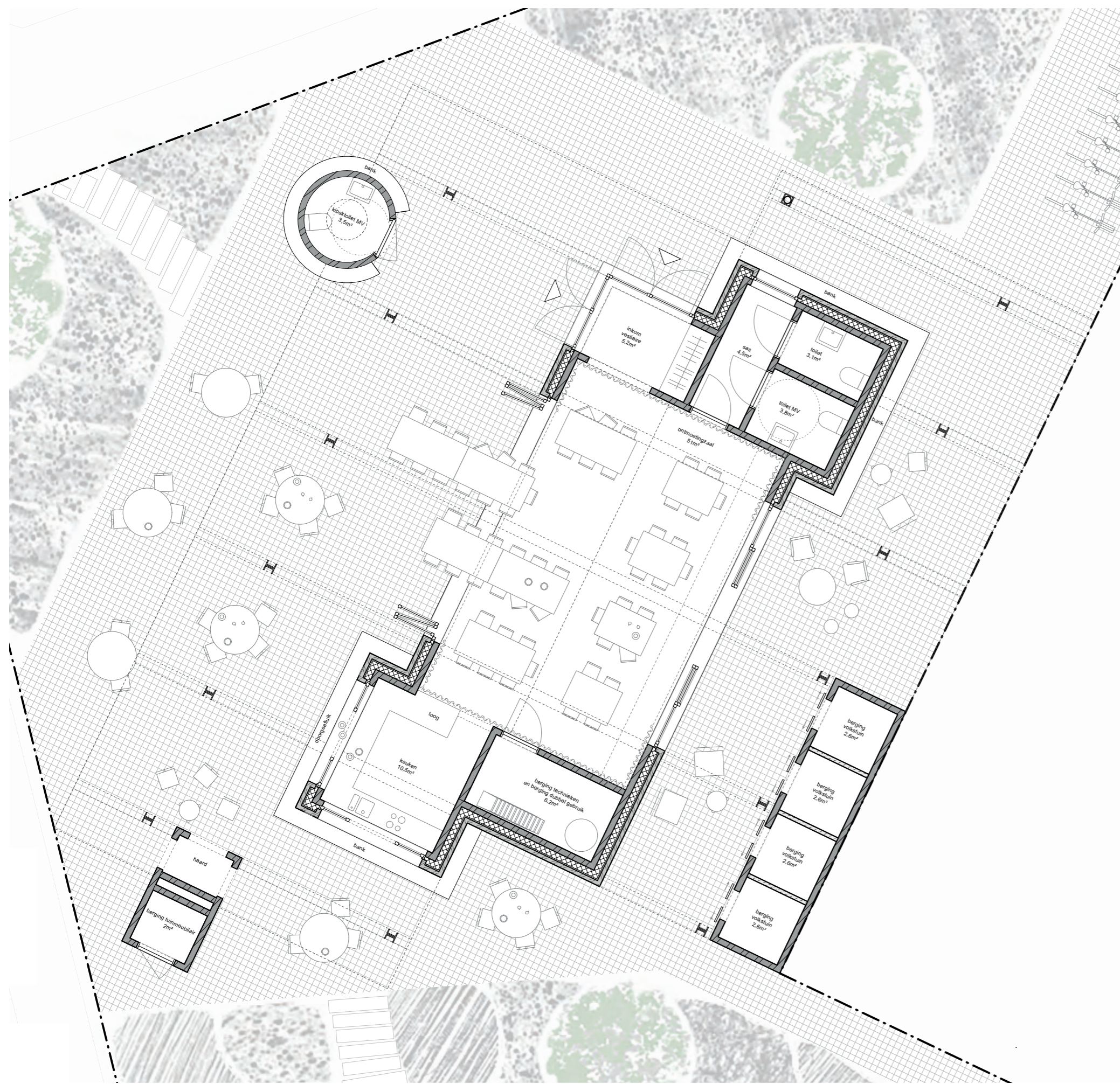


Luifel voor de gemeenschap



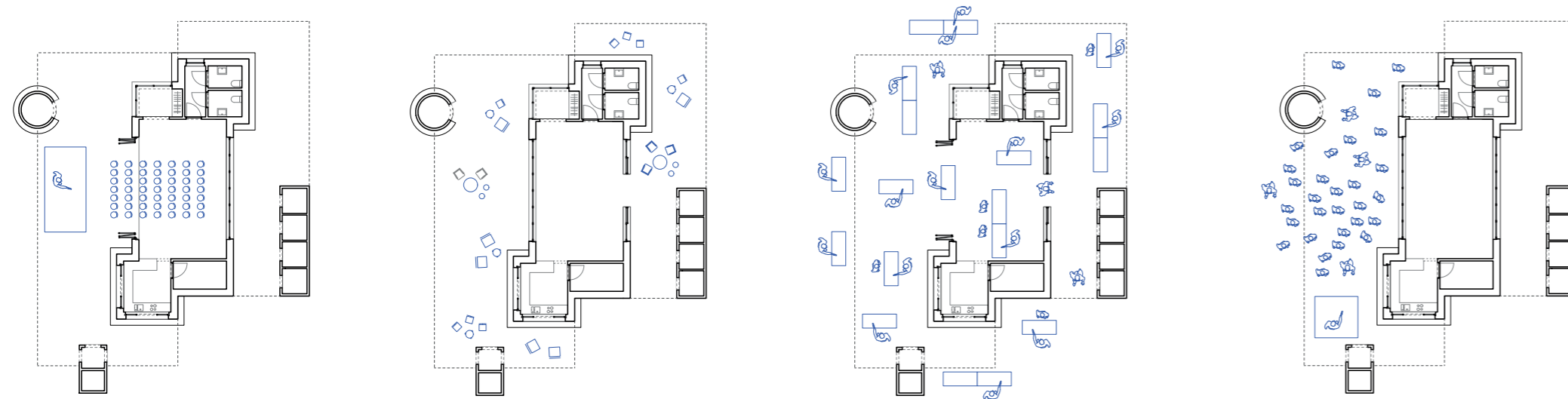
Maquette inplanting

Doorwaadbaar



Schaal 1/100

Ontmoeten



Een netwerk van nabijheid en collectiviteit

Duurzaam



Beeld op ontmoetingscentrum en de hoofdingang vanuit de Kastanjelaan

Via expliciete dakgoten wordt het hemelwater opgevangen om te hergebruiken voor irrigatie van de volkstuinten. De circulatie van het water wordt extra zichtbaar gemaakt door een gedetailleerde en zeer aanwezige dakgoot. De schuine daken zijn bewust ontworpen zodat het water makkelijker zijn weg vindt naar de centrale dakgoten en nadien naar de watertonnen. Er wordt een bovengrondse en een ondergrondse waterton voorzien. Door waterverbruiksgegevens zichtbaarder en toegankelijker te maken, kan zichtbare watermonitoring het bewustzijn over waterbesparing helpen vergroten en gebruikers aanmoedigen om bewuster om te gaan met hun waterverbruik.

Er wordt gezocht naar een systeem om de afwatering van het hemelwater visueel te maken. Bert Villa zal instaan voor het ontwerp van de route die het regenwater aflegt vooraleer het in de waterton zal landen. Er wordt op zo'n manier bijgedragen aan een breder discours over het maatschappelijke thema waarbij er bewuster moet omgegaan worden met water. Bovendien worden er unieke plaatsen neergezet waar de buurtbewoners en bezoekers zich trots en verbonden voelen. Er wordt een sterker gevoel van identiteit en gemeenschap gecreëerd met opnieuw de focus op ontmoeting.

Op de volumes en de buitenruimtes wordt een overkoeplend vlinderdak geplaatst. De twee tegenover elkaar liggende vleugels zijn gepositioneerd met een lichte helling zodat het hemelwater naar binnen afloopt. Het opwaarts hellen zorgt er ook voor dat natuurlijk licht, tussen de twee vleugels, in de ontmoetingszaal binnenvalt. De verschillende hoogtes van de twee vleugels worden ook voelbaar binnenin en dragen bij tot een ruim, uitnodigend, uniek en open interieur. In de middenas worden twee goten geplaatst die het hemelwater naar twee afzonderlijke watertonnen brengt. Hier wordt het hemelwater zichtbaar voor de bezoekers.

In het grondplan wordt de architectuur ontleed en gearticuleerd. Diezelfde strategie wordt ook toegepast bij het ontwerpen van de structuur. Het dak is opgebouwd uit portieken, balken en een dakplaat met ribben. Deze worden elk afzonderlijk over elkaar geplaatst. De dakplaat rust boven op de structuur en dient slechts een dunne plaat te zijn. De plaat steekt wat verder uit dan de portieken waardoor het vlinderdak visueel verder rijkt. De structuur en het vlinderdak draagt zo bij aan de ruimtelijkheid van het plein waarbij het panorama volledig wordt opengetrokken. Op die manier wordt de gebruiker of de toevallige passant uitgenodigd om het gebouw en zijn tuinkamers binnen te stappen.



Beeld op de hoofdingang



Beeld vanuit gemeenschappelijke tuin